

pasport oken
Ostrov, č.p.15. Staré náměstí



obsah:

**průvodní zpráva
tabulky stávajících fasádních výplní
zaměření okna typ 1**

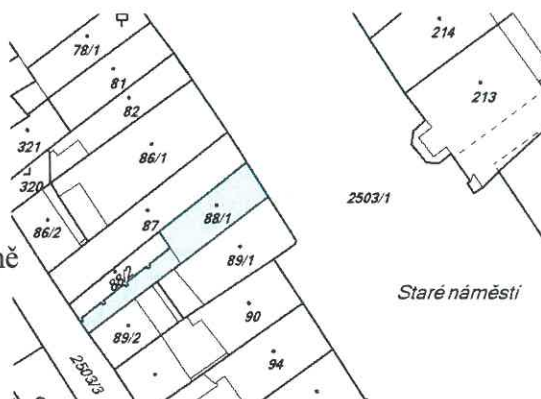
v srpnu 2016 zpracoval pro město Ostrov Ing. Emil Minář



průvodní zpráva

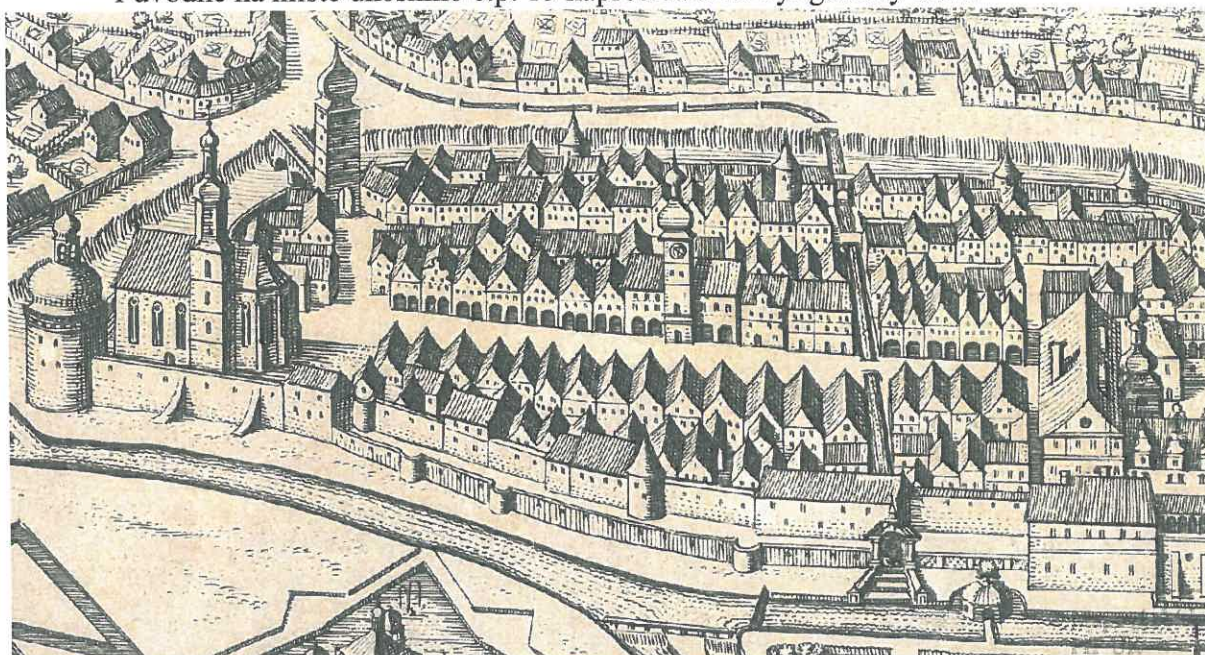
A. Identifikační údaje

název objektu: Ostrov č.p.15
 místo stavby: Ostrov, Staré náměstí 15
 pozemky: k.ú.Ostrov, st.p. 88/1, 156 m²
 majitel: město Ostrov
 památková ochrana: dům v městské památkové zóně



B. historie a účel stavby

Původně na místě dnešního č.p. 15 naproti radnici byl gotický dům.



V roce 1858 koupil dům Cornelius Hönl a původní dům, který byl pravděpodobně delší směrem do dvora, byl až na sklep zbourán. Byl vystavěn 2 patrový dům. K dalším změnám vlastníků došlo r. 1914 – Johann Pschorn, r. 1943 – Marie Pschorn. Po konfiskaci v r. 1949 byly vlastníky r.1950 – Kovomat n.p., 1952 – Oblastní bytový komunální podnik Jáchymov, a od 11.května 1959 pak MNV v Ostrově nad Ohří.

Protože v archivu stavebního úřadu byly nejstarší dokumenty z r. 1974, nelze ověřit domněnku, že se změnou majitele docházelo k přestavbám.

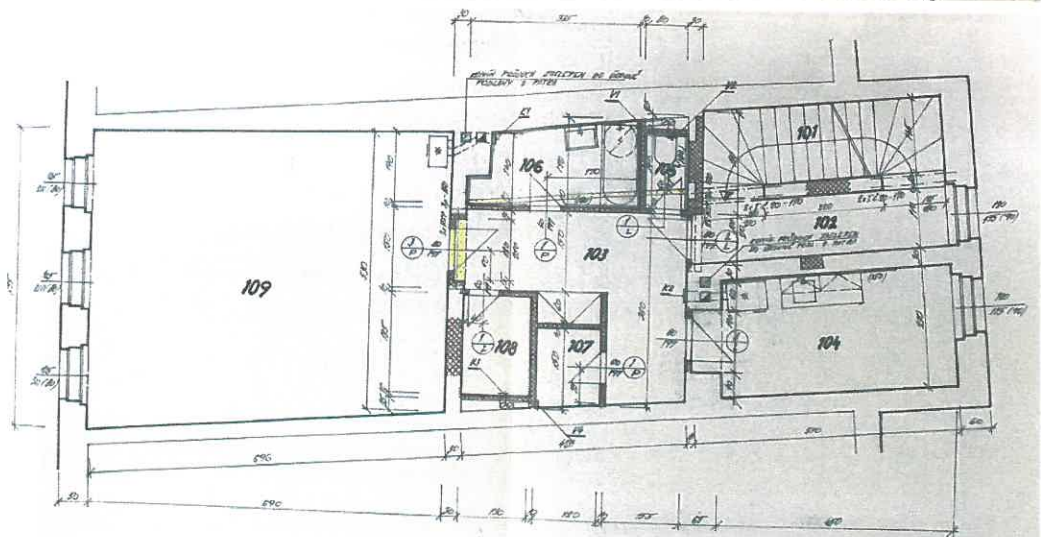
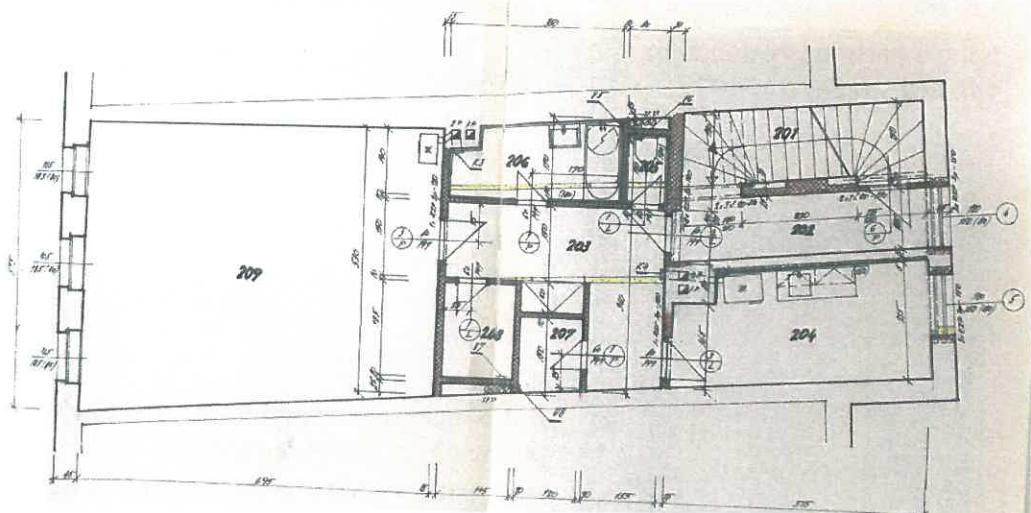
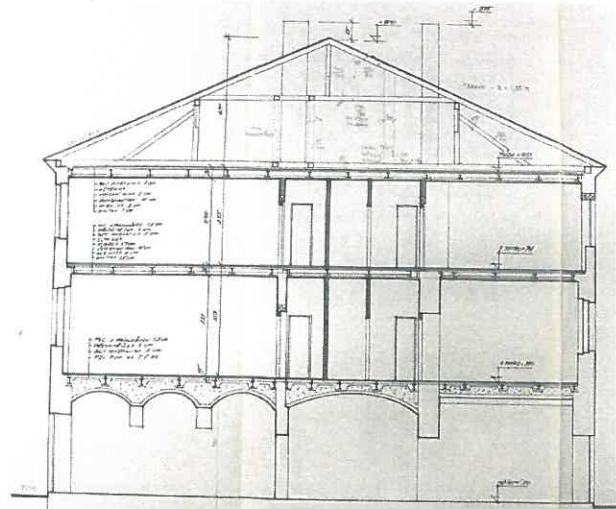
Dvoupatrový dům byl asi vždy bytový a pravděpodobně i s komerčním provozem v přízemí. Nicméně radikální rekonstrukci prošel dům v letech 1974-1976 (datace dokumentace). V r.1999 byl upraven parter pro novou provozovnu kadeřnictví a vyměněna střešní krytina.

C. stavební vývoj z hlediska okenních otvorů

Kromě výpisů z majetkových knih nebyly nalezeny starší dokumenty charakterizující stavební vývoj. Dobře je zdokumentována rekonstrukce z let 1974-1976.

V letech 1974 byly vyměněny stropy, překlady dvorních oken v 2. patře:

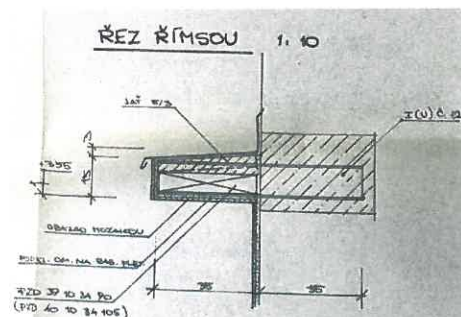
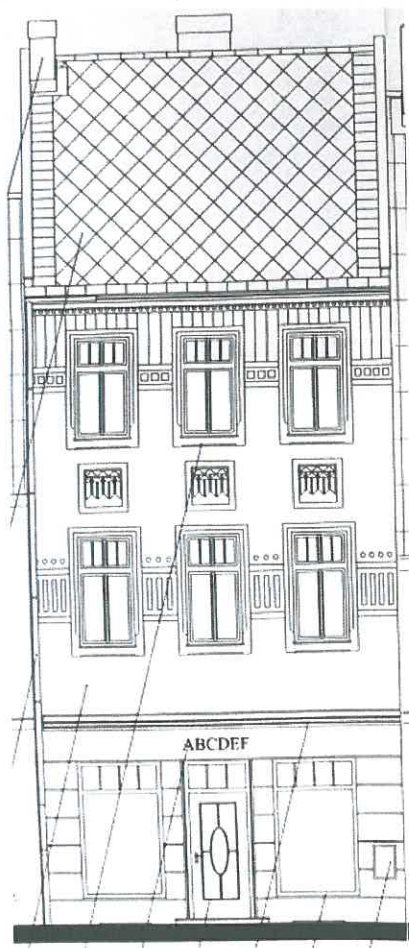
Byly nově vystavěny příčky v 1. a 2. patře, Je navržena výměna (včetně úpravy šířky otvorů) dvorních oken ve 2. patře. Dvorní okna v 1. patře nejsou navržena k výměně a jejich rozměr ve výkrese 120/175cm koresponduje se skutečností.



Z dokumentace z r. 1976 je patrná úprava parteru fasády včetně osazení římsy:



úprava parteru (výkladců) a
výměna střechy z r. 1999:



Z dokumentace vyplývá, že okna průčelní fasády v 1. a 2. patře nebyla při rekonstrukci měněna a že okna do dvora ve 2. patře vyměněna byla. Tomu odpovídá i provedení těchto oken. Pro dvorní okna v 1. patře nebyl nalezen v dokumentaci důkaz, zda jsou původní, nebo vyměněná. Nicméně členění oken se spojitým nadsvětlíkem místo křížového členění a provedení oken s rozvorou a sklopným místo dvoukřídlého otevíravého nadsvětlíku, neodpovídá provedení oken v čelní fasádě. Naopak odpovídá provedení špaletových oken z 2. pol. 20.století. Jedná se pravděpodobně o „kopie“ původních oken osazené později.

D. zhodnocení výplní otvorů

V příloze jsou tabulky všech oken včetně jejich fotografií včetně památkového hodnocení. Okna byla zařazena do 4 typů.

Okna typu 1 a 2 jsou do náměstí, jsou prakticky shodná, jenom mají jinou výšku. Jedná se pravděpodobně o původní okna z 2. poloviny 19. století. Okna jsou ve špatném stavu, jdou špatně dovírat, jsou netěsná, zejména nadsvětlíky zavírané na obrtlíky jsou z tohoto hlediska nevyhovující. Okna typu 2 (v druhém patře) jsou v mírně lepším stavu, než jsou okna typu 1 (v prvním patře), patrně díky krytí okapní římsou.



Okna typu 3 jsou kastlová, podle jiného členění (spojitý světlík), jiného kování (rozpora, sklápění, bakelitové kličky) a profilace bez ozdob se jedná o nepůvodní okna. Jejich funkce je velmi špatná. Vzhledem k sousedství ploché střechy je nutné zachovat na oknech mříž.

Okna typu 4 jsou zdvojená (sešroubovaná), stavební otvor je rozšířen oproti původnímu o 7-14 cm. Do jednoho okna zatéká.



Barva oken byla pravděpodobně původně žlutobéžová či světle okrová. Nálezy na oknech typu 1 a 2.

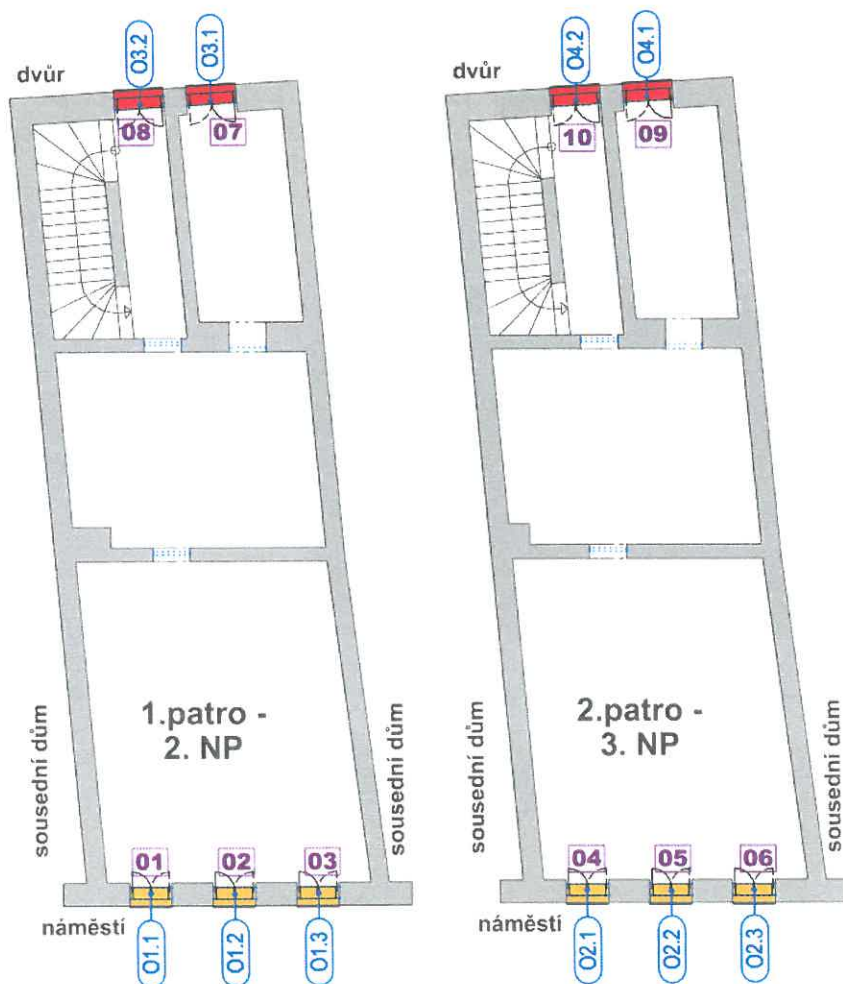


Zhodnocení z hlediska plnění základních funkcí oken vzhledem k současným požadavkům:

1. **Ochrana** budovy a uživatelů (před povětrnostními vlivy a prachem, bezpečnost uživatelů, bezbariérové užívání, odolnost proti požáru a vloupání)
2. **Hygiena** - ochrana zdraví (osvětlení, větrání místností a mezení přenosu hluku)
3. **Estetika** (součást architektury budovy a hodnota technická, památková)
4. **Ekonomika, ekologie** (tepelná izolace a omezení spárové průvzdušnosti náročnost údržby a životnost - volba konstrukce a materiálů)

	okno	stáří	1. Ochrana	2. Hygiena	3. Estetika	4. Eko-
1.	typ 1	2.pol.19st.-původní	téměř nevyhovující	téměř nevyhovující	velmi hodnotné původní	nedostatečné
2.	typ 2	2.pol.19st.-původní	téměř nevyhovující	téměř nevyhovující	velmi hodnotné původní	nedostatečné
3.	typ 3	?? - nepůvodní	nevyhovující	téměř nevyhovující	nehodnotné, členění neodpovídá	nedostatečné
4.	typ 4	1976-nepůvodní	nevyhovující	téměř nevyhovující	závadné členění	nedostatečné

Z hlediska splnění obecných požadavků na současnou výstavbu jsou okna nevyhovující. Je evidentní, že okna dožívají, dřevo je narušené a křídla svěšená. Jejich repase na kvalitu, kterou musí splňovat současná okna je nemožná.



E. závěr a doporučení

Okna jsou z hlediska splnění funkce ochrany vnitřního prostředí, zdraví obyvatel, ekonomiky a ekologie téměř nevyhovující až nevyhovující a je nutné je vyměnit. Ale okna v čelní fasádě jsou původní a je nutné zachovat jejich estetickou hodnotu a hodnotu technického řešení (kastlová okna se zavíráním na závoru s otočnou tyčí v pouzdech). Vzhledem k přestavbě celého vnitřku domu, střechy a parteru zůstala pro dům jediná hodnota původní zachované části domu a tou je fasáda 1. a 2. patra domu, tedy architektonické štukové prvky fasády a okna. Je v obecném zájmu tuto hodnotu zachovat. Dotýkat se oken, které užíval původní majitel Cornelius Hönl před cca 150lety, je pro současníky a budoucí obyvatele zvláštní a pozoruhodné. Okna ale musí plnit svoji funkci, proto dávám následující doporučení:



Okna v čelní fasádě do náměstí typu 1 a 2 mají vysokou hodnotu estetickou a památkovou, protože jsou původní, zejména členění, profilace okna a kování spodních křídel identifikuje stavbu a její vzhled. Doporučuji vzhledem k výše uvedenému zachovat a repasovat vnější okna, zateplit prostor za kastlem (min. 5cm PUR nebo PIR – ne pěnový polystyren) a vnitřní okna nahradit kopiemi s izolačním dvojsklem, těsněním s původním restaurovaným kováním. Zateplení ostění za kastlem je nutné, aby nebyla v zimě chladná zeď v okolí okna a nedocházelo ke kondenzaci a tvorbě plísní. Při výrobě kopií oken budou převzaty použitelné prvky z oken původních, zejména specifické kování zavírání spodních křídel – závory s otočnou tyčí a jejími pouzdry. Budou osazeny také zadlabané záskočky pro aretaci oken v otevřeném stavu.

Výrobní výkresy musí být předloženy orgánům památkové péče ke schválení ještě před započítím výroby. Doporučuji také předložení fyzického vzorku okna, alespoň částečného (profilace křídla, rámu, poutce, klapáček). Pro účel posouzení odchylek kopie okna bylo provedeno zaměření okna typu 1, které je nedílnou součástí tohoto pasportu.

Okna dvorní fasády typu 3 a 4 jsou prakticky ze všech hledisek téměř nevyhovující nebo zcela nevyhovující. Některá trpí závažnými závadami (zatékání). Okna doporučuji vyměnit za okna s křížovým členěním podle čelní fasády. Okna není z ulice prakticky vidět, také ze dvora je viditelnost omezená a zadní fasáda nemá architektonické členění. Z těchto důvodů může být profilace jednoduchá, okna buď dvoukřídlá se širší příčkou imitující poutec (rozměry 106/160 a 106/146cm) nebo s poutcem a děleným nadsvětlíkem (pro křížové členění). Nemusí být zachován systém kastlových oken. Okna budou dřevěná v barvě oken z čelní fasády, s izolačním dvojsklem nebo trojsklem, mohou mít moderní kování a kovové okapničky. Doporučuji zúžit okna ve 2. patře na rozměr oken v 1. patře, který byl původní (tedy světlou fasádní šířku ze 115 cm na 106 cm.

Také pro okna ve dvorní fasádě platí, že musí být předloženy výrobní výkresy orgánům památkové péče ke schválení pře započítím výroby a případně předložit vzorky, budou-li vyžádány.

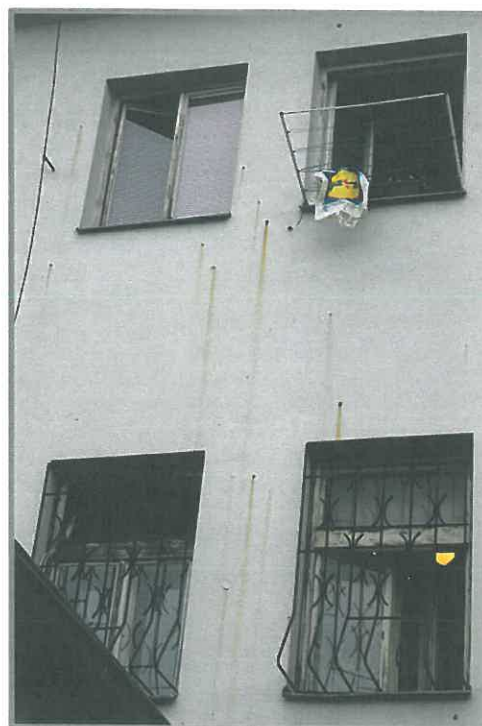
Barva oken (navrhuji světle okrovou) musí být schválena orgány památkové péče (fyzický vzorek) a bude posouzena vhodnost k barvě fasády nebo naopak.

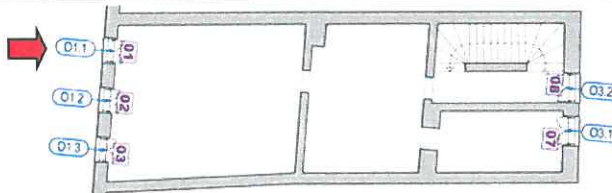
tabulky oken

severní fasáda (náměstí)



jižní fasáda (dvůr)



Prvek:	OKNO, typ 1	Počet ks:	3	Označení konkrétního prvku:	01.1
Umístění:	severní fasáda (náměstí) – 1.patro / 2.NP				
Rozměry:	fasáda	kastl	interiér		
Sv. šířka:	92 cm	96 cm	107 cm		
Sv. výška:	176 cm	189 cm	202 cm		
Popis:	Čtyřdílné dřevěné dvojité (kastlové) okno dvoukřídlé + dvoukřídlý otevíravý nadsvětílík nad pevným poutcem. Vnější křídla nadsvětlíku rozdělena svislou příčkou.				
Materiál:	Dřevo + sklo, okapnička - lak.plech, bez vnitř.parapetu, špaleta dřevěná, vnější parapet – klempířsky provedený Cu plech.				
Nátěr:	Zvenku bílý lak– zašlý odstín, uvnitř slonová kost / krémová barva. Ve spodních vrstvách nalezena i okrová barva.				
Kování Detaily:	Původní kovové závory s otočnými tyčemi u spodních křídel. Záskočky pro aretaci otevřených křídel. Závory a panty jsou přetřené lakem (mosazný knoflík na kličce). Nadsvětílík zavíraný obrtlíky.				
Památkové hodnocení:	Okno je pravděpodobně z přestavby na konci 19 st. Rámy křídel profilované, poutec a vnější klapačka profilované s náběhy, na vnější klapačce kulaté záslepky. Dochované původní kování. Plechová okapnička je pravděpodobně pozdější.				
Stav. tech. hodnocení:	Všechna křídla mají obtížné otvírání. Vnější okno má lak celkově rozpraskaný a na části křídel lak chybí a dřevo je zde povrchově narušeno. Špatné tepelněizolační vlastnosti a netěsnost okna v zimě zapříčiňují nekomfort pobytu a energetické ztráty.				
Závady:	Chybí dolní pouzdro vnější tyče. Částečně degradované dřevo – spodek rámu a vnějšího křídla. Nejde dovřít vnější nadsvětílík.				

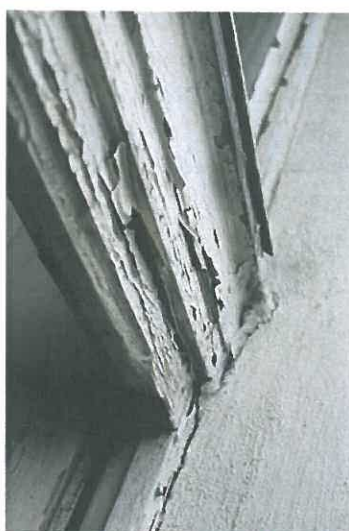


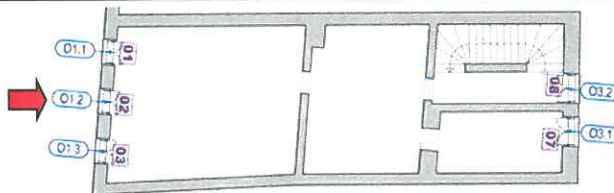
Prvek:

OKNO, typ 1

Označení konkrétního prvku:

01.1



Prvek:	OKNO, typ 1	Počet ks:	3	Označení konkrétního prvku:	01.2
Umístění:	severní fasáda (náměstí) – 1.patro / 2.NP				
Rozměry:	fasáda	kastl	interiér		
Sv. šířka:	93 cm	96 cm	108 cm		
Sv. výška:	176 cm	189 cm	202 cm		
Popis:	Čtyřdílné dřevěné dvojité (kastlové) okno dvoukřídlé + dvoukřídlý otevíravý nadsvětlík nad pevným poutcem. Vnější křídla nadsvětlíku rozdělena svislou příčkou.				
Materiál:	Dřevo + sklo, okapnička - lak.plech, bez vnitř.parapetu, špaleta dřevěná, vnější parapet – klempířsky provedený Cu plech.				
Nátěr:	Zvenku bílý lak– zašlý odstín, uvnitř slonová kost / krémová barva. Ve spodních vrstvách nalezena i okrová barva.				
Kování Detaily:	Původní kovové závory s otočnými tyčemi u spodních křídel. Záskočky pro aretaci otevřených křídel. Závory a panty jsou přetřené lakem (mosazný knoflík na kličce). Nadsvětlík zavíraný obrtlíky.				
Památkové hodnocení:	Okno je pravděpodobně z přestavby na konci 19 st. Rámy křídel profilované, poutec a vnější klapačka profilované s náběhy, na vnější klapačce kulaté záslepky. Dochované původní kování. Plechová okapnička je pravděpodobně pozdější.				
Stav. tech. hodnocení:	Všechna křídla mají obtížné otvírání. Vnější okno má lak celkově rozpraskaný a částečně lak chybí a dřevo je zde povrchově narušeno. Špatné tepelněizolační vlastnosti a netěsnost okna v zimě zapříčiňují nekomfort pobytu a energetické ztráty.				
Závady:	Vnější horní světlík nesedí v rámu (křídla jdou přes sebe) a nelze zavírat. Spodek kastlu je poničený od zatékání.				

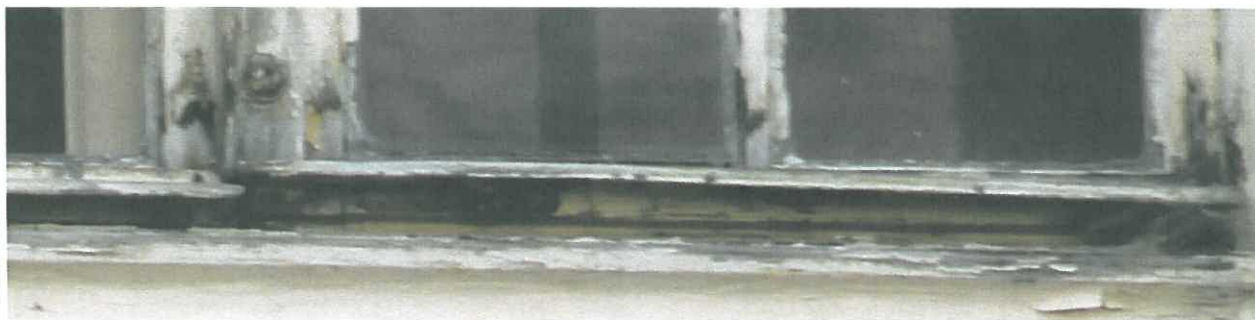


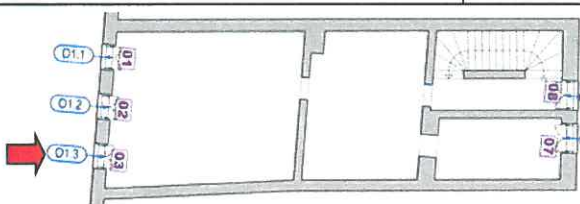
Prvek:

OKNO, typ 1

Označení konkrétního prvku:

01.2



Prvek:	OKNO, typ 1	Počet ks:	3	Označení konkrétního prvku:	O1.3
Umístění:	severní fasáda (náměstí) – 1.patro / 2.NP				
Rozměry:	fasáda	kastl	interiér		
Sv. šířka:	92 cm	96 cm	107 cm		
Sv. výška:	176 cm	189 cm	202 cm		
Popis:	Čtyřdílné dřevěné dvojité (kastlové) okno dvoukřídlé + dvoukřídlý otevíravý nadsvětlík nad pevným poutcem. Vnější křídla nadsvětlíku rozdělena svislou příčkou.				
Materiál:	Dřevo + sklo, okapnička - lak.plech, bez vnitř.parapetu, špaleta dřevěná, vnější parapet – klempířsky provedený Cu plech.				
Nátěr:	Zvenku bílý lak– zašlý odstín, uvnitř slonová kost / krémová barva. Ve spodních vrstvách nalezena i okrová barva.				
Kování Details:	Původní kovové závory s otočnými tyčemi u spodních křídel. Záskočky pro aretaci otevřených křídel. Závory a panty jsou přetřené lakem (mosazný knoflík na kličce). Nadsvětlík zavíraný obrotlíky.				
Památkové hodnocení:	Okno je pravděpodobně z přestavby na konci 19 st. Rámy křídel profilované, poutec a vnější klapačka profilované s náběhy, na vnější klapačce kulaté záslepky. Dochované původní kování. Plechová okapnička je pravděpodobně pozdější.				
Stav. tech. hodnocení:	Všechna křídla mají obtížné otvírání. Vnější okno má lak celkově rozpraskaný a na části křídel lak chybí a dřevo je zde povrchově narušeno. Špatné tepelněizolační vlastnosti a netěsnost okna v zimě zapříčiňují nekomfort pobytu a energetické ztráty.				
Závady:	Vnější horní světlík nelze dovřít. Spodek kastlu a vnějšího rámu je poničený od zatékání.				



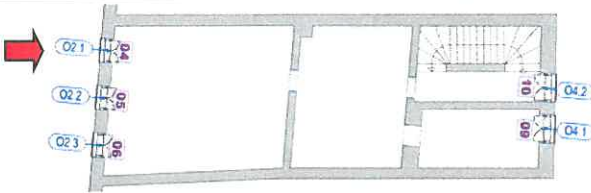
Prvek:

OKNO, typ 1

Označení konkrétního prvku:

01.3



Prvek:	OKNO, typ 2	Počet ks:	3	Označení konkrétního prvku:	02.1
Umístění:	severní fasáda (náměstí) – 2.patro / 3.NP				
Rozměry:	fasáda	kastl	interiér		
Sv. šířka:	92 cm	96 cm	108 cm		
Sv. výška:	162 cm	176 cm	189 cm		
Popis:	Čtyřdílné dřevěné dvojité (kastlové) okno dvoukřídlé + dvoukřídlý otevíravý nadsvětlík nad pevným poutcem. Vnější křídla nadsvětlíku rozdělena svislou příčkou.				
Materiál:	Dřevo + sklo, okapnička - lak.plech, bez vnitř.parapetu, špaleta dřevěná, vnější parapet – klempířsky provedený Cu plech.				
Nátěr:	Zvenku bílý lak– zašlý odstín, uvnitř slonová kost / krémová barva. Ve spodních vrstvách nalezena i okrová barva.				
Kování Details:	Původní kovové závory s otočnými tyčemi u spodních křídel. Záskočky pro aretaci otevřených křídel. Závory a panty jsou přetřené lakem (mosazný knoflík na kličce). Nadsvětlík zavíraný obrtlíky.				
Památkové hodnocení:	Okno je pravděpodobně z přestavby na konci 19 st. Rámy křídel profilované, poutec a vnější klapačka profilované s náběhy, na vnější klapače kulaté záslepky. Dochované původní kování. Plechová okapnička je pravděpodobně pozdější.				
Stav. tech. hodnocení:	Všechna křídla mají obtížné otvírání. Vnější okno má lak celkově rozpraskaný a na části křídel lak chybí a dřevo je zde povrchově narušeno. Špatné tepelněizolační vlastnosti a netěsnost okna v zimě zapříčiňují nekomfort pobytu a energetické ztráty.				
Závady:	Chybí vnitřní háček pro zajištění závory. Částečně degradované dřevo – spodek rámu vnějšího křídla.				



Prvek:

OKNO, typ 2

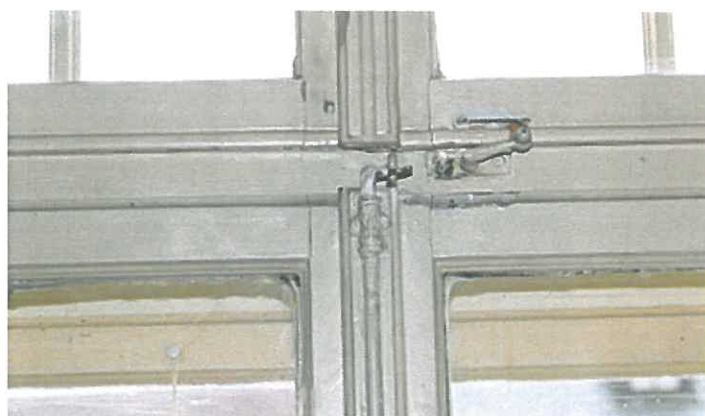
Označení konkrétního prvku:

02.1



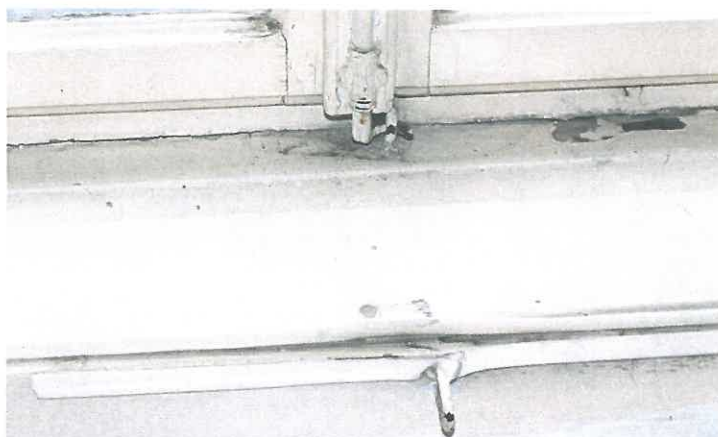
Prvek:	OKNO, typ 2	Počet ks:	3	Označení konkrétního prvku:	02.2
Umístění:	severní fasáda (náměstí) – 2.patro / 3.NP				

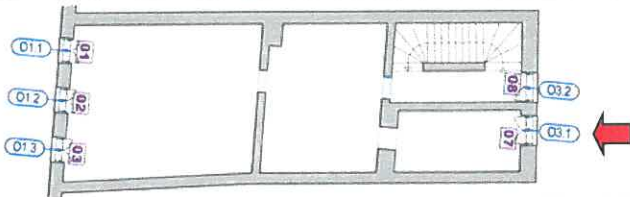




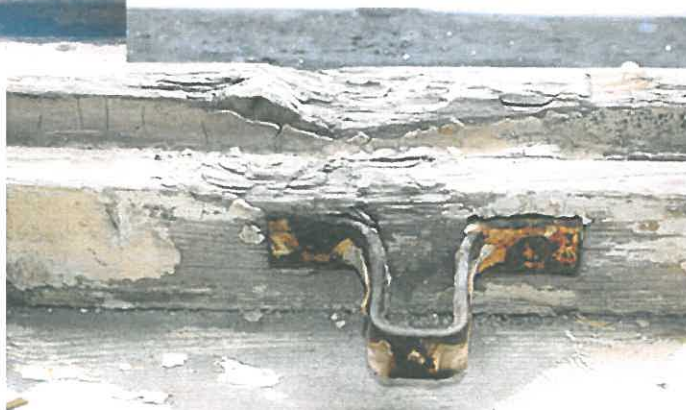
Prvek:	OKNO, typ 2	Počet ks:	3	Označení konkrétního prvku:	02.3
Umístění:	severní fasáda (náměstí) – 2.patro / 3.NP				

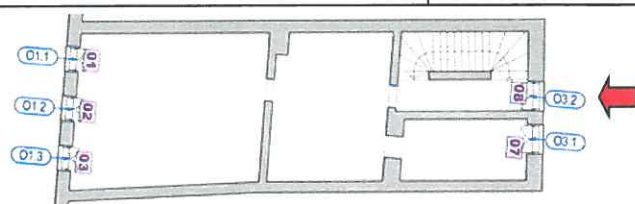




Prvek:	OKNO, typ 3	Počet ks:	2	Označení konkrétního prvku:	03.1
Umístění:	jižní fasáda (dvůr) – 1.patro / 2.NP				
Rozměry:	fasáda	kastl	interiér		
Sv. šířka:	108 cm	104 cm	120 cm		
Sv. výška:	162 cm	159 cm	175 cm		
Popis:	Trojdílné dřevěné dvojité (kastlové) okno dvoukřídle + jednokřídly sklápěcí nadsvětřík oddělený pevným poutcem (nad vestavěným stropem). Venkovní prolamovaná mříž.				
Materiál:	Dřevo + sklo, okapnička - lak. plech, vnitř. parapet dřevěný, špaleta dřevěná, vnější parapet – klempířsky provedený Cu plech. Zdobná mříž ze železného čtyřhranu.				
Nátěr:	Zvenku téměř bez laku, uvnitř slonová kost / krémová barva.				
Kování Details:	Spodní křídla jsou zavírána na rozvoru s bakelitovou kličkou. Bez aretace otevřených křídel. Sklopný nadsvětřík zavíraný záskočkou na vnitřním křídle a v otevřeném stavu jištěno rozpěrami. Vnější křídlo nadsvětříku je spřaženo táhly. Panty obyčejné bez ozdob.				
Památkové hodnocení:	Okno je podle kování a provedení z druhé poloviny 20 st., tedy nepůvodní. Profilace včetně poutce a klapačky je typová – jednoduchá bez ozdob. Plechová okapnička je zde pravděpodobně původní.				
Stav. tech. hodnocení:	Všechna křídla mají obtížné otvírání. Vnější okno je z venku prakticky bez laku a dřevo je degradované, zejména spodek rámu. Špatné tepelněizolační vlastnosti a netěsnost okna v zimě zapříčiňují nekomfort pobytu a energetické ztráty.				
Závady:	Nadsvětřík netěsný, nejde úplně zavřít. Částečně degradované dřevo – spodek rámu a vnějšího křídla.				





Prvek:	OKNO, typ 3	Počet ks:	2	Označení konkrétního prvku:	03.2
Umístění:	jižní fasáda (dvůr) schodiště – 1.patro / 2.NP				
Rozměry:	fasáda	kastl	interiér		
Sv. šířka:	106 cm	104 cm	119 cm		
Sv. výška:	160 cm	158 cm	175 cm		
Popis:	Trojdílné dřevěné dvojité (kastlové) okno dvoukřídle + jednokřídly sklápěcí nadsvětlík oddělený pevným poutcem. Venkovní prolamovaná mříž.				
Materiál:	Dřevo + sklo, okapnička - lak. plech, vnitř. parapet dřevěný, špaleta dřevěná, vnější parapet – klempířsky provedený Cu plech. Zdobná mříž ze železného čtyřhranu.				
Nátěr:	Zvenku téměř bez laku, uvnitř slonová kost / krémová barva.				
Kování Details:	Spodní křídla jsou zavírána na rozvoru s bakelitovou kličkou. Bez aretace otevřených křidel. Sklopný nadsvětlík zavíraný záskočkou na vnitřním křídle a v otevřeném stavu jištěno rozpěrami. Vnější křídlo nadsvětlíku je spřaženo táhly. Panty obyčejné bez ozdob.				
Památkové hodnocení:	Okno je podle kování a provedení z druhé poloviny 20 st., tedy nepůvodní. Pravděpodobně je i širší, než původní (rozšířená pata záklenku). Profilace včetně poutce a klapačky je typová – jednoduchá bez ozdob. Plechová okapnička je zde pravděpodobně původní.				
Stav. tech. hodnocení:	Všechna křídla mají obtížné otvírání. Vnější okno je z venku prakticky bez laku a dřevo je degradované, zejména spodek rámu. Špatné tepelněizolační vlastnosti a netěsnost okna v zimě zapříčiňují nekomfort pobytu a energetické ztráty.				
Závady:	Nadsvětlík netěsný, nejde úplně zavřít. Částečně degradované dřevo – u vnějšího křídla dochází ke chlupacení povrchu, spodek kastlu má narušené dřevo, pravděpodobně od trvalého zatékání.				

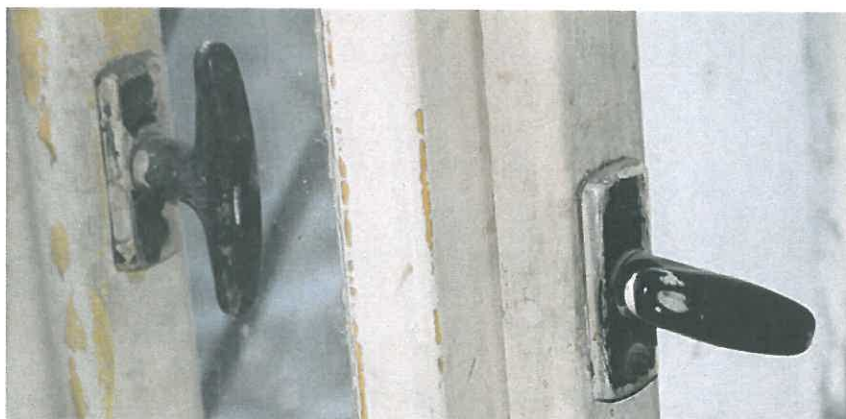
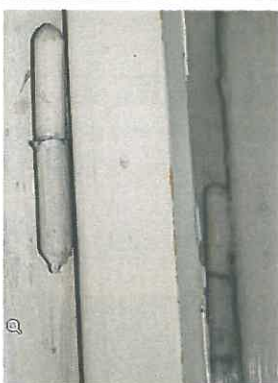


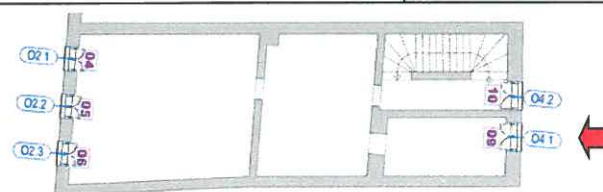
Prvek:

OKNO, typ 3

Označení konkrétního prvku:

03.2



Prvek:	OKNO, typ 4	Počet ks:	2	Označení konkrétního prvku:	04.1
Umístění:	jižní fasáda (dvůr) – 2.patro / 3.NP				
Rozměry:	fasáda	kastl	interiér		
Sv. šířka:	115 cm	-	115 cm		
Sv. výška:	146 cm	-	149 cm		
Popis:	Dvoudílné dřevěné zdvojené (sešroubované) okno dvoukřídlé. Meziskelní žaluzie.				
Materiál:	Dřevo + sklo, okapnička - lak.plech, vnitř.parapet dřevěný, vnější parapet – klempířsky provedený Cu plech.				
Nátěr:	Zvenku zbytky bílého laku – zašlý odstín, uvnitř zašlý bílý lak.				
Kování Detaily:	Křídla jsou zavírána na rozvoru s bakelitovou klikou. Bez aretace otevřených křídel.				
Památkové hodnocení:	Okno je podle kování a provedení z druhé poloviny 20 st., tedy nepůvodní. Podle nadpraží zde bylo užší kastlové okno. Profilace včetně poutce a klapačky je typová – jednoduchá bez ozdob.				
Stav. tech. hodnocení:	Rozvora nezapadá do protiplechů (vlozeno provizorní těsnění z pěnových pásek). Vnější okno má lak celkově rozpraskaný a na části křídel lak chybí a dřevo je zde povrchově narušeno. Špatné tepelněizolační vlastnosti a netěsnost okna v zimě zapříčiňují nekomfort pobytu a energetické ztráty.				
Závady:	Do okna při dešti s větrem zatéká. Rozvora nejde zavřít, okapnička je zrezlá.				

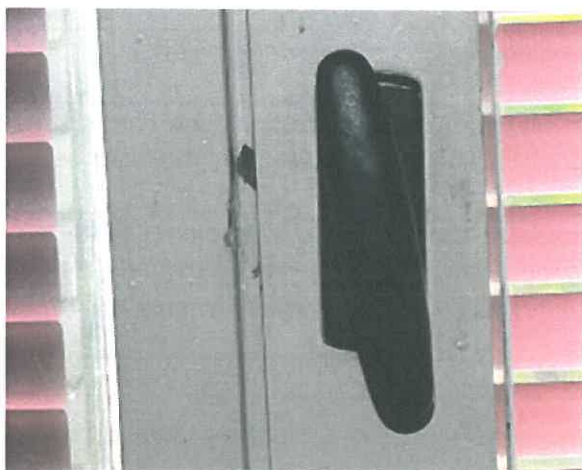
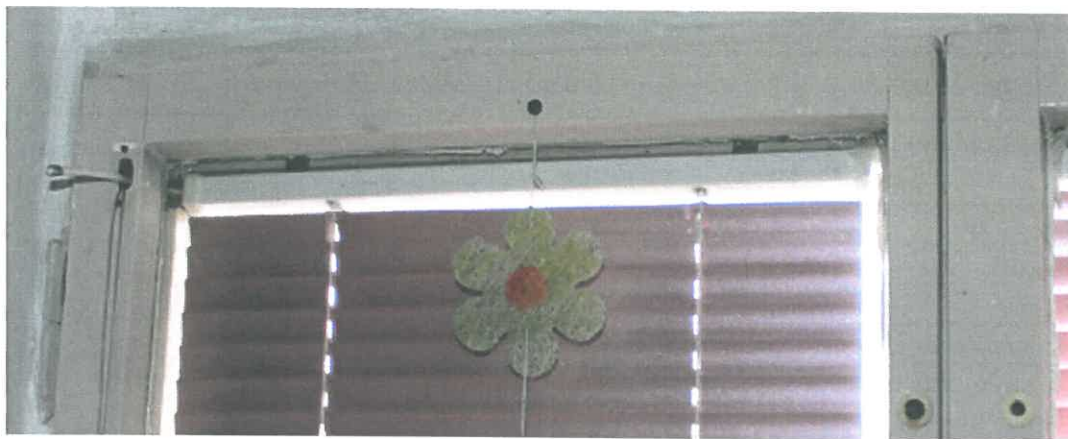


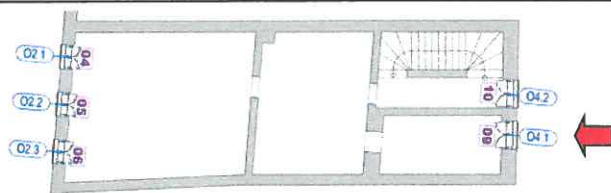
Prvek:

OKNO, typ 4

Označení konkrétního prvku:

04.1



Prvek:	OKNO, typ 4	Počet ks:	2	Označení konkrétního prvku:	04.2
Umístění:	jižní fasáda (dvůr) schodiště – 2.patro / 3.NP				
Rozměry:	fasáda	kastl	interiér		
Sv. šířka:	114 cm	-	117 cm		
Sv. výška:	147 cm	-	152 cm		
Popis:	Dvoudílné dřevěné zdvojené (sešroubované) okno dvoukřídle.				
Materiál:	Dřevo + sklo, okapnička - lak.plech, vnitř.parapet dřevěný, vnější parapet – klempířsky provedený Cu plech.				
Nátěr:	Zvenku zbytky bílého laku – zašlý odstín, uvnitř zašlý bílý lak, pod ním okrová barva, ale zde se může jednat o základovou barvu.				
Kování Detaily:	Křídla jsou zavírána na rozvoru s bakelitovou klikou. Bez aretace otevřených křidel.				
Památkové hodnocení:	Okno je podle kování a provedení z druhé poloviny 20 st., tedy nepůvodní. Podle nadpraží zde bylo užší kastlové okno. Profilace včetně poutce a klapačky je typová – jednoduchá bez ozdob.				
Stav. tech. hodnocení:	Rozvora nezapadá do protiplechů (vlozeno provizorní těsnění z pěnových pásek). Vnější okno má lak celkově rozpraskaný a na části křidel lak chybí a dřevo je zde povrchově narušeno. Špatné tepelněizolační vlastnosti a netěsnost okna v zimě zapříčiňují nekomfort pobytu a energetické ztráty.				
Závady:	Rozbitá skla. Degradovaný povrch dřeva vnějšího rámu.				

