

DŮM KULTURY V OSTROVĚ
Vybudování kulturního a kreativního centra
Mírové nám. 733
363 01 Ostrov

Obec: Ostrov
Kraj: Karlovarský

DPS/ Dokumentace pro provedení stavby

ARC INT/ Architektonicko stavební část- Interiér D.1.1.TK.a

Datum: 03/2024

Index aktuálnosti: C

TECHNICKÁ ZPRÁVA D.1.1.a

OBSAH

- A.1 IDENTIFIKAČNÍ ÚDAJE
- A.2 ÚČEL DOKUMENTACE
- A.3 PODKLADY
- A.4 BOURACÍ PRÁCE
- A.5 NÁVRH
- A.6 POVRCHY
- A.7 VESTAVNÉ PRVKY
- A.8 KONCOVÉ ELEMENTY
- A.9 MOBILIÁŘ
- A.10 TRUHLÁŘSKÉ VÝROBKY
- A.11 ZÁMEČNICKÉ VÝROBKY
- A.12 ZÁVĚREČNÁ USTANOVENÍ
- A.13 NAVAZUJÍCÍ DOKUMENTACE
- A.14 PŘÍLOHY

A.1 IDENTIFIKAČNÍ ÚDAJE

NÁZEV PROJEKTU

DKO- Interiér T- klubu

FÁZE

Projekt pro provedení stavby

MÍSTO STAVBY

Mírové nám. 733
363 01 Ostrov
Obec: Ostrov
Kraj: Karlovarský

INVESTOR

Město Ostrov

Jáchymovská 1
363 01 Ostrov

ÚDAJE O PROJEKTANTOVI

projektant části: Architektonicko stavební část- Interiér:

Ing. arch. Olga Růžičková

Gagarinova 510/21
360 20 Karlovy Vary
tel: 605 433 631
E-mail: olgaruz@atlas.cz

A.2 ÚČEL DOKUMENTACE

Tato část projektu řeší interiér T-klubu a jeho příslušenství v DKO v Ostrově. Tento prostor bude sloužit přes den jako kavárna, večer jako klub. Může se jednat i o samostatně pronajímatelný prostor. Prostor byl poničen necitlivými zásahy v 70 a 80-tých letech. V současné době již stávající stav (mobiliář, interiérová úprava, zázemí) nevyhovuje a je nutná oprava daného prostoru. Rekonstrukce je navržena tak, aby více komunikovala s charakterem objektu a navázala na původní dochované prvky a interiéry ve zbytku domu. Z hlediska celistvosti objektu se jedná o nejvíce „poničenou“ část.

V této části dokumentace popisujeme:

- interiérové úpravy- odstranění všech nevhodných „nánosů“, vybudování nového zázemí
- povrchy podlah, stěn a stropu a jejich barevnost
- výplně otvorů a jejich doplňujících prvků
- umístění a typ koncových elementů- svítidla
- popis vestavných prvků- bar, vybavení zázemí baru
- úpravy a doplnění mobiliáře

A.3 PODKLADY

Podklady - dokumenty

Podkladem pro řešení interiéru T- klubu a jeho zázemí je:

- Digitální dokumentace poskytnutá investorem
- Původní PD z 50- tých let
- Průzkum a pasportizace uměleckých a řemeslných prvků výzdoby interiéru Kulturního domu v Ostrově nad Ohří (autoři: Marek Scheib, Adam Souček, Mgr. Art) z r. 2008
- Památkové zhodnocení (autoři. Jaroslav Krauz a kolektiv vedený J. Sedláčkem) z r. 2005
- Stanovení podmínek požární bezpečnosti- Návrh na instalaci požárních dveří (Josef Maier) z r. 2021
- Požadavky investora
- Místní šetření
- Navazující profese Vzduchotechnika, ZTI (vodovod, kanalizace), MaR
- Koordinace se samostatnou PD Divadelní technika

A.4 BOURACÍ PRÁCE

Před zahájením stavby bude vyčištěn prostor příručního skladu- zázemí baru a skladu u salonku, bude odstraněn stávající barový pult. V upravovaném úseku budou sejmuty veškeré koncové prvky (svítidla, vypínače apod.), veškeré lišty, garnýže, světelné rampy apod. V celém prostoru bude vyměněna elektroinstalace. V zázemí baru a navazujícím skladu bude demontována digestoř a rozvody VZT.

Před zahájením prací nutno chránit všechny umělecké předměty demontáží a následným depozitem dle rozhodnutí provozovatele.

Strop

Ve stávajících prostorách budou odstraněny všechny finální povrchy včetně výmalby stropů. Nově budou el. rozvody v prostorách bez podhledu vedeny pod omítkou, nad podhledy v kabelových žlabech. V zádveřích a nad pódiem bude odstraněn stávající dřevěný podhled včetně kotevních prvků. V prostoru hlavního sálu bude sejmuta spodní vodorovná část podhledu- konstrukce podhledu zkrácena očištěna a nově natřena. Příčné vodorovné prvky podhledu budou vráceny a budou sloužit jako konstrukční prvek pro nový laťový podhled. Podélné prvky budou definitivně odstraněny.

Stěny

Ve stávajících prostorách budou odstraněny všechny finální povrchy včetně výmalby stěn. Budou sejmuty obklady stěn. Zádveří, sál a chodba- deskový obklad tl. 5mm. V zázemí baru keramický obklad a v sále obklad akustický. Rozsah viz výkresová část. Povrch pod obklady bude zarovnan, nesoudržné části odstraněny. Bude provedena příprava na umístění podomítkových lišt u volných rohů.

V prostoru salonku budou sejmuty nové rozvody UT, které budou nově zasekány do zdi. Původní rozvody budou překontrolovány a posléze nově natřeny.

Podlaha

V opravovaném prostoru bude odstraněna podlahová krytina. V sále a chodbě laminátová plovoucí, v salonku a navazujícím skladu zátěžový koberec, v zázemí baru PVC a skladu (nepřístupno) předpoklad dlažba + zátěžový koberec, v zádveřích čistící zóna. V zázemí u pódia bude odstraněna původní krytina- dubové vlysy- z důvodů velkého poškození. Budou odstraněny i nesoudržné podkladní vrstvy (lepidlo, maltové lože, popř. cement. potěr), budou odstraněny hrubé nerovnosti. Podlaha bude očištěna a připravena na aplikaci samonivelační stěrky. V případě odkrytí původních nášlapných vrstev bude nález vyhodnocen a případně provedena úprava řešení PD. Nově budované vrstvy budou provedeny dle TP výrobce- velikosti dilatačních polí, pokládka apod.

Výplně

Stávající výplně dveří (včetně prahů a zárubní) - viz odstavec A.10.

Stávající okna budou ochráněna proti poškození v průběhu stavby. Doplnky viz A.10.

Odpad

Během výstavby bude všechen odpad vzniklý při stavební činnosti likvidován v souladu se zákonem č.541/2020 Sb. O odpadech a o změně některých dalších zákonů ve znění pozdějších změn (dále jen zákon o odpadech), jeho prováděcích předpisů. Odpad bude na staveništi tříděn a ukládán přímo na transportní vozidla, nebo do kontejnerů umístěných na ploše staveniště pro následný odvoz. Přednostně budou odpady druhotně využity (stavební recykláž, dřevní hmota, železo). Materiálové využití bude mít přednost před jejich uložením na skládku nebo jiným využitím odpadů.

Na stavbě bude omezován vznik odpadů v souladu s EU Construction and Demolition Waste Management Protocol a budou brány do úvahy vždy nejlepší dostupné techniky sloužící k odstranění nebezpečného odpadu a znovuvyužití materiálů. *Dříve zmíněné bude v souladu s odpadovou legislativou zejména zákonem č. 541/2020 Sb., o odpadech a navazujícími právními předpisy vyhláškou č. 273/2021 Sb., o podrobnostech nakládání s odpady a vyhláškou č. 8/2021 Sb., Katalogem odpadů, doplněné metodickým návodem pro řízení vzniku stavebních a demoličních odpadů a pro nakládání s nimi- viz výše.*

A.5 NÁVRH

Na prostor T- klubu je současně vypracována samostatná PD „Divadelní technika“- ve které jsou řešeny nové rozvody elektro, akustická studie na tento prostor, a osvětlení jeviště. V tomto prostoru dochází ke křížení projektu Interiéru (a navazujících profesí VZT, ZTI) a PD Divadelní techniky.

Nutná koordinace návazností stavebních prací! Všechny finální povrchy, výmalby apod. budou provedeny až po ukončení el. rozvodů ve stěnách a v podlaze, v místech bez podhledu i na stropě!

PD Interiéru řeší interiér T- klubu a jeho zázemí, včetně vybavení (mobiiliáře). Vychází z digitální dokumentace poskytnuté investorem, původní PD z 50- tých let a ze „Stanovení podmínek požární bezpečnosti- Návrh na instalaci požárních dveří“.

Stavba je umístěna v 1.np DKO v Ostrově. Jedná se o stávající prostor se samostatným vstupem, který již nevyhovuje současným standardům z hlediska komfortu užívání. Vzhledem k tomu, že v průběhu let bylo zcela změněno užívání a náplň, není možné prostor uvést do původního stavu. Zachováváme tedy současnou náplň prostoru- klub, ale interiér je navržen v souladu s charakterem zbytku objektu. Budou zde obnoveny původní doplňky, jako jsou prvky kolem oken (garnýže, parapety, kryty topení)- repasovány původní, doplněno replikami v místech, kde byly zcela odstraněny nebo poničeny. Dveře budou repasovány a tam, kde nebylo možné původní dveře repasovat, nebo byly nahrazeny novodobými, budou užity repliky. Budou odstraněny dodatečně udělané obklady stěn a nahrazeny replikou původního dřevěného obkladu stěn. Budou osazeny nové koncové elementy, které více odpovídají charakteru objektu a evokují původní atmosféru prostoru. Stávající podhledy v místech, kde je to možné, budou zcela odstraněny. V místech, kde to možné není kvůli stávajícím rozvodům, bude podhled upraven a nahrazen za jiný, méně dominantní, tak aby nerušil atmosféru prostoru. Stávající nevyhovující bar nahradí nový, výrazově sjednocený a s komfortnějším vybavením. Zázemí baru bude vybaveno v souladu se současnými hygienickými požadavky. V sále budou nově udělány rozvody elektro (viz. samostatná PD Divadelní technika), bude vybaven ozvučením (viz. samostatná PD Divadelní technika), variabilnějším osvětlením (viz. samostatná PD Divadelní technika), zatemněním apod. Soc. zázemí T- klubu je nově opraveno, po dosloužení navrhuji opět více přiblížit charakteru 50- tých let (v této PD neřešeno). Tj. výměna dlažby za terakotovou- replika dlažby v chodbách a podružných místnostech objektu, sokl s podžlábkem- replika původního a obklad 150/150 čistě bílý- lesk s minimální spárou- spárovací hmota světle šedá, zrcadla v dřevěném rámu.

Svislé konstrukce- příčky

V návrhu se nepočítá s novými příčkami. Bude pouze zazděn nadsvětlík a částečné přizdění otvoru u dveří do skladu (míst. TK 1.01). Dále bude zazděna nika po stávající el. RS v prostoru baru. Zazdívký v původních zdech budou provedeny z cp a plynosilikátu. Přechody jednotlivých dozdívek a rozdílných materiálů budou zpevněny vnitřními armovacími podomítkovými sítěmi.

Stávající stoupací potrubí KAN v hlavním prostoru bude opláštěno šachtovou třístrannou sdk stěnou (CW, UW + 2x12,5) s revizním otvorem v místě čistícího kusu.

Vodorovné konstrukce

V návrhu není počítáno se zásahem do nosných vodorovných konstrukcí.

ZTI- (viz PD ZTI) nové rozvody ZTI jsou vedeny v trase původních- tedy u stěny v prostoru baru a jeho zázemí. Napojeno na stávající potrubí z 1.pp.

VZT- vzhledem k tomu, že zázemí baru nemá přirozené větrání je nutné tento prostor větrat uměle- viz PD VZT.

UT- stávající nepůvodní rozvody budou zasekány do zdi. Původní funkční budou ponechány na povrchu a nově natřeny- barva dle barva stěny. Revize těles.

ESI, ESB- v celém prostoru budou udělány nové rozvody elektro (silno i slaboproud) včetně nové RS- viz samostatná PD Divadelní technika.

Akustická studie-

Akustické panely budou nad podhledem. Technické vlastnosti akustických panelů a jejich rozmístění je určeno v samostatné PD Divadelní technika.

A.6 POVRCHY

Strop

Omítky- opravy a doplnění stáv. váp. omítky hladké + omítky štukové z 30%, přepěnění 100%, (v prostorách bez podhledu) 2x vnitřní výmalba- barva bílá- mat.

SDK podhled- zabrousit+ 2x malba, barva bílá. U prostorů s umístěným přisazeným skleněným svítidlem nutný výztužný profil pro zatížení- uchycení repliky původního svítidla kov/sklo.

Laťový podhled- sál (viz A.10)- opravy a doplnění stáv. váp. omítky hladké + omítky štukové z 30%, přepěnění 100%, nad podhledem aku panely- viz samostatná PD.

Stěny

Omítky- stávající omítky budou lokálně vyspraveny (nesoudržné plochy, nerovnosti), v místech vysokého poškození (např. po sejmutí lepeného obkladu) budou seškrabány, budou zaomítnuty drážky po rozvodech UT a elektro- bude provedena penetrace podkladu a nové štuk. omítky. V celém rozsahu přepěnění + 2x vnitřní výmalba. (Omítky musí být jak vodorovně tak i svisle provedeny v rozměrových tolerancích daných normovými předpisy, technologickými předpisy dalších navazujících vrstev, nebo na základě dohody s objednatel.) Rozsah barevné výmalby viz jednotlivé místnosti.

Mechanicky namáhané rohy stěn (ne kouty) budou zpevněny (vyztuženy) systémovou podomítkovou rohovou lištou z pozinkovaného ocelového plechu. Při zpracování omítek bude použito takového nářadí, aby nedocházelo k poškození ochranných vrstev podomítkových lišt a jejich následné korozi vlivem aplikace navazujících povrchových úprav – nátěrů a maleb. Lišty budou do výšky 2m.

Keram. obklad- navazuje na spáry soklu dlažby (v soklu=100mm), 150/150 barva bílá - lesk. Rozsah obkladu viz výkresová část DET 02. Osazení s minimální spárou- spárovací světle šedá. Ukončení obkladu + rohy L- lištou, hliník, barva bílá.

Dřevěný obklad- bude vyroben jako replika bezkazetového obkladu v předsálí (2.np). Kotven je na pomocné laťové konstrukci, která umožní provětrávání zdi za obkladem. Mřížky v krycí a soklové liště. **Soklová lišta** demontovatelná- musí umožňovat případné rozvody elektro. Rozsah viz výkresová část. Detailní popis- viz A.10.

Sokly- podlaha vinyl- u podlahy (v místech, kde není dřevěný obklad) soklová lišta pro el. kabely. Prostory s parketami- sokl- 2 x dřevěná lišta přírodní 7/43mm sestaveno do L. U prostorů s dlažbou replika původního soklu 150/100mm s podžlábkem.

TK 1.01- Sklad- Opravy břizolitu- výmalba bílá. Sokl v 100mm- replika původního terakotového s podžlábkem.

TK 1.02- Salonek- Výmalba světle šedá (mimo ostění oken a nik topení- barva bílá), výška výmalby = 3400mm. Zbytek bílá.

TK 1.03- Závěři- Dřevěný obklad- replika původního obkladu v předsálí- 2np (obklad bez kazet), v=1030mm, rozsah viz ARC INT, stěny- výmalba světle šedá v=3400mm, včetně ostění, zbytek výmalba bílá. Na stěně lepené zrcadlo 1600/900 (4x400/900) orámováno lištou a štukovým rámem dle původní zrcadlo v chodbě do foyer. Kryt topení UT viz A.10.

TK 1.04- Sklad- Nepřístupno- předpoklad: Opravy břizolitu- výmalba bílá. Sokl v 100mm- replika původního terakotového s požlábkem.

TK 1.05- Zázemí baru- Keram. obklad v 1450mm, který navazuje na sokl dlažby v=100mm. V místech kuchyňských skříněk obklad od výšky 850mm do 1450mm. Rozsah viz výkresová část DET 02. Navrhujeme keramický obklad 150/150 barva bílá - lesk. Osazení s minimální spárou- spárovací světle šedá. Spáry obkladu a soklu navazují. Ukončení obkladu + rohy L- lištou, hliník, barva bílá.

Zbytek stěn- výmalba bílá.

TK 1.06- Chodba- Výmalba světle šedá, výška výmalby = 3400mm. Zbytek bílá. Nová el. RS dvířka barva světle šedá dle výmalby.

TK 1.07- Sál- Dřevěný obklad- replika původního obkladu v předsálí-2np (obklad bez kazet) v=1030mm, rozsah viz výkresová část, stěny- výmalba pastelově zelená v=3200mm (mimo ostění oken a nik topení- barva bílá), zbytek výmalba bílá, aku panely- nad podhledem.

TK 1.08- Pódium- Výmalba pastelově zelená v 3100 (k podhledu). Bok konstrukce pódia dřevěný obklad- dýha- tmavé moření dle obkladu stěn. Nahoře zakončeno dřevěnou lištou- zakrytí přechodu obkladu a nášlapné vrstvy- barva dle lišty obkladu stěn- velmi tmavé moření.

TK 1.09- Zázemí- Výmalba bílá

Na stěnách i stropě jsou umístěny koncové elementy profesí- viz PD profesí + výkresová část a samostatná PD Divadelní technika.

Podlaha

P.TK.01

(sál, salonek, zázemí u podia)

- Zátěžový vinyl + lepidlo (celoplošné lepení)
nášlapná vrstva 0,7 mm
protiskluzová úprava, zátěžová třída 34/43 2-2,4mm
- Samonivelační vyrovnávací podlahová hmota tl. 10mm (včetně penetrace)
- Stávající podlaha- očištěná (bet. mazanina + žb monolitický trámový strop)

P.TK.02

(pódium)

- Zátěžový vinyl + lepidlo (celoplošné lepení)
nášlapná vrstva 0,7 mm
protiskluzová úprava, zátěžová třída 34/43 2-2,4mm
- Základní nátěr- typ dle použité navazující chem. technologie (dle TP výrobce)
- Cementopískové desky 2 x 20mm (v případě nerovného či poškozeného podkladu- stáv. pódium)
pásek z pěnového PE mezi desky a konstrukci cca 5mm
- stávající konstrukce pódia- kontrola poškození po odkrytí- pokud kce dřevěná- nutné doplnit větrací mřížky do boku podia
vzduchová mezera
protiprašný transparentní nátěr stávající očištěné podlahy

P.TK.03

(Sklady, chodba)

- Keramická dlažba, replika stávající původní dlažby 100/100- vzor šachovnice s rámem, popř. mozaika
- Tenkovrstvá pružná malta pro pokládání keramických obkladů stěn a podlah
- Samonivelační vyrovnávací podlahová hmota tl. 10mm (včetně penetrace)
- Stávající podlaha- očištěná (bet. mazanina + žb monolitický trámový strop)

P.TK.04

(Zázemí baru)

- Keramická dlažba, replika stávající původní dlažby 100/100- vzor šachovnice s rámem
- Tenkovrstvá pružná malta pro pokládání keramických obkladů stěn a podlah
- Elastická hydroizolační stěrka pro interiéry na bázi akrylátové disperze, vytažená jako soklík do výšky 100mm, rohy budou vybandážovány standardní izolační těsnící páskou
- Samonivelační vyrovnávací podlahová hmota tl. 10mm (včetně penetrace)
- Stávající podlaha- očištěná (bet. mazanina + žb monolitický trámový strop)

P.TK.05

(Zádveří)

- Čistící rohož interiérová pro 1 a 2. zónu čištění
zapuštěná do podlahy, barva hnědá
kombinace textilního a kartáčového pásku + al. rám 17mm
- Hydroizolační nátěr
- Samonivelační vyrovnávací podlahová hmota tl. 10mm (včetně penetrace)
- Stávající podlaha- očištěná (bet. mazanina + žb monolitický trámový strop)

Odstranění stávající nášlapné vrstvy včetně lepidla popř. cement. potěru. Stávající konstrukci je nutné pečlivě očistit, zbavit volných částic a prachu, případně odmastit + vyrovnání povrchu. Rohož bude vsazená- h.h původní nášlapné vrstvy = h.h. čistící zóny. Otvor v dlažbě pro čistící zónu – rám hliník, který je součástí dodávky čistící zóny. Všechny vrstvy budou provedeny dle TP výrobce.

Čistící zóna

Čistící rohož interiérová pro 1. a 2. stupeň čištění do namáhaných provozů. Zapuštěná do podlahy (při odkrytí původní dlažby- umístěná na). Hliníkové lamely kombinace textilního a kartáčového pásku- barva hnědá. Součástí dodávky je i rám.

Vinyl

Zátěžový vinyl tl. 2-2,4mm, nášlapná vrstva 0,7mm, protiskluzová úprava, zátěžová třída 34/43, vzor dubové parkety pokládka na rybinu.

Dlažba

V pomocných prostorách s dlažbou bude položena replika původní dlažby- terakotová červená a šedobéžová- vzor šachovnice s rámem.

V chodbě bude vzor navazovat na stávající vzor z chodby do foyer- terakota doplněna mozaikou. Rozměry dlaždic 100/100- s minimální spárou. Sokl 150/100- replika původního soklu s podžlábkem- barva šedobéžová.

V případě odkrytí stávající dlažby bude povrch očištěn, provedena revize. Budou odstraněny nevhodné doplňky a cementové potěry, bude provedena revize podkladů u uvolněných dlaždic, popř. doplnění replikami původních dlaždic.

Přechody mezi dlažbou a jinými povrchy- v sousedních místnostech- jsou zakryty přechodovou lištou hliník-elox- Clipper. Přechod materiálů je vždy pod dveřním křídlem. V místech, kde nejsou dveře, logické uzavření prostoru (mezi sálem a chodbou- dlažba dotažena až k vnitřní ploše stěny v sále).

Spáry

Spárovací hmota světle šedá. Vzorek předloží dodavatel architektovi ke schválení.

Prahy

U původních dveří, kde je dubový práh, bude práh očištěn a nalakován- 2 x dvousložkový PUR rozpouštědlový vysoce odolný lak, určený pro silné provozní zatížení + jednosložkový základní parketový lak.

Soklové lišty- viz zámečnické výrobky- A.11

Dodavatel musí postupovat dle technologických postupů výrobců jednotlivých materiálů a řídit se technickými předpisy pro zvolené materiály a systémy (zejména kombinace stavební chemie, příprava a vhodnost podkladu pro předepsanou úpravu atd.).

A.7 VESTAVNÉ PRVKY

Bar- DET 01

Poloha baru je zakreslena v půdoryse. Barový pult má nosnou konstrukci z nerez ocelového rámu v kombinaci s nábytkovými (kuchyňskými) skříňkami a dřevěným obkladem. Konstrukce baru je částečně kotvena do přilehlé stěny. Ke konstrukci je přišroubován obklad (dýhované MDF desky) zapuštěnými šrouby, spoje jsou vždy z vnitřního prostoru baru a ne z pohledové části. Pracovní plochu tvoří výčepní deska- nerez v kombinaci s deskou z masivu tl. 38mm s povrchovou úpravou pro vysokou zátěž, která je uchycena ke spodním skříňkám. viz výkresová dokumentace. Úchytky retro- nikl, baterie- Sapho Vanity stojánková dřezová, chrom.

Veškeré instalace jsou vedeny v konstrukci barového pultu pod pracovní desku. Součástí dodávky barového pultu je zabudování veškerých technologií a zařízení umístěných v prostoru baru jako jsou: vestavěná chladicí vitrína, výrobek ledu, dřez apod. přesně dle skutečných rozměrů výrobku.

Záda baru tvoří police na láhve a na sklenice.

Veškeré materiály barového pultu podléhají schválení architekta a investora.

Všechny rozměry nutno ověřit na stavbě!

Zařízení zázemí baru- DET 02

Pracovní plocha s úložnými skříněmi. Kombinace otevíravých a výsuvných skříní s nerez podstavcem. Pracovní deska postforming tl 38mm- barva šedopísková- s dvoudřezem a umyvadlem- nerez. V místě radiátoru mřížka hliník- elox 600/80. Skříňky bílý korpus a lakovaná MDF dvířka, barva bílá- lesk. Úchytky retro- nikl, baterie- Sapho Vanity stojánková dřezová, chrom. Pracovní plocha je nasvětlena nástěnnými svítlidly.

Pozn.:

Všechny popsané položky zahrnují výrobu, dodávku a montáž konstrukcí včetně veškerého spojovacího a upevňovacího materiálu. Dodavatel je povinen do doby převzetí díla zajistit jejich ochranu zakrytím foliemi apod. Před převzetím díla budou hotové konstrukce omyty, zbaveny prachu a stavebních nečistot.

Všechny rozměry nutno ověřit na stavbě!

Součástí dodávky nejsou přenosné věci baru a jeho zázemí- velké samostatně stojící lednice, varná konvice, mikrovlnná trouba, kávovar, kafe- mlýnky apod.

A.8 KONCOVÉ ELEMENTY

Svítlidla

Umístění jednotlivých svítidel je patrné z výkresové části projektu.

V sále jsou jako dominantní navržena stropní závěsná svítidla TK3 a liniová LED svítidla TK4 pod stávajícím průvlakem (v místě stávajících liniových svítidel). Závěsná svítidla jsou umístěna u vstupu ze zádveří a od foyer (v chodbě). Dále osvětlují barovou odkládací plochu a jednotlivá svítidla jsou rozmístěna nad kavárenské stoly v krajních polích sálu. Střed sálu je osvětlen pomocí LED pásků, hliníkové profily pro zabudování do SDK s difuzorem. Pásky stmívatelné, umožňující RGB nastavení. El.rozvedy k jednotlivým svítlidlům- viz samostatná PD divadelní technika. Nasvětlení jeviště- viz samostatná PD Divadelní technika.

V dalších veřejnosti přístupných prostorách- zádveří a salonek budou umístěny stropní svítidla přisazená skleněná TK1- repliky původních svítidel – svítidlo č. 5 (viz úvodní tabulka historických svítidel). Jedná se o křišťálový celoskleněný lustr v provedení nažloutlého skla- stínidlo s ozdobnými lupeny, vyráběný technikou ruční sklářské výroby (foukání, tažení, dozdobeno broušením a leptáním) bez použití strojní výroby. Výrobu je nutno zajistit v malých sklářských firmách, kde ovládají tyto techniky- dle informace poskytnuté investorem

mají původní formy ve firmě Preciosa. Repliky svítidel budou osazeny LED zdrojem. V salonku jsou ještě umístěna svítidla doplňková dekorativní TK6- nasvětlení obrazů.

V pomocných prostorách (zázemí a sklady) budou použity repliky původních svítidel stropních přisazených TK2 (č. 6.- úvodní tabulka historických svítidel) kombinace sklo /kov. V zázemí baru na přisvětlení pracovní desky budou osazena svítidla nástěnná TK7 s vysokým krytím IP44 z důvodu umístění nad dřezem.

Prostory jsou z důvodu PBR a bezpečnější orientace v prostoru doplněny nouzovými svítidly NS.

Reproduktory

Zvučení je řešeno v samostatné PD Divadelní technika.

Bezpečnostní kamery

Budou sejmuty stávající a po rekonstrukci vráceny na původní místo.

Rozvodné skříně

Přesun do nové pozice- viz samostatná PD Divadelní technika.

Ovládací prvky

Zásuvky, vypínače jsou od ABB- řada Impuls- barva sat. stříbrná / chromová

UT- Stávající rozvody a tělesa budou opatřeny novým nátěrem.

A.9 MOBILIÁŘ

Viz výkresová část

Stoly- TK/M01- není součástí dodávky / doporučení na vybavení pro DKO!

Úprava stávajících stolů 16ks- ponechání centrální kovové nohy- barva černá (lokální opotřebení- nový nátěr). Demontáž stávající stolové desky.

Nová stolová deska 700/700- materiál pracovní kuch. deska olemována dřevěnými lištami. Deska barva hnědá 600/600 tl. 38mm, okrajové lišty dub 50/38- tmavé moření. Dokoupení 3 nových ks- dtto upravené stávající stoly. Počet celkem 19 ks.

Židle- TK/M02- není součástí dodávky / doporučení na vybavení pro DKO!

Dřevěná čalouněná židle typu Tonet. Stávající židle- mírné opotřebení povrchové úpravy dřeva v místě opěradla- oprava povrchu dřeva. Židle budou opatřeny podlahovými kluzáky- plastovými proti poškození podlahy, barva hnědá. Dokoupení 12ks židlí, typ, barva a čalounění dtto stávající. Počet celkem 70ks.

Věšáky- TK/M03- není součástí dodávky / doporučení na vybavení pro DKO!

Věšáky budou použity stávající. Dokoupit 1ks- dtto stávající. Celkem 3ks.

Obrazy- TK/M04- není součástí dodávky / doporučení na vybavení pro DKO!

Umístění v salonku- 500/700, rám dřevěný 40/20- barva bílá-mat, zasklení nahrazeno plastem- bezpečnost při pádu obrazu. Obrazy tematicky doplní DKO.

Nástěnky- TK/M05- není součástí dodávky / doporučení na vybavení pro DKO!

Umístění u vstupu do sálu, textilní nástěnka 500/700 s dřevěným rámem. Textil barva světle šedá, rám dřevo 40/20- tmavé moření. Nástěnky slouží na prezentaci chystaného programu / plakáty.

Nápojová tabule- TK/M06- není součástí dodávky / doporučení na vybavení pro DKO!

Umístění nad vstupem do sálu. Délka cca 1800 (zalícovat s obložkami truhlářské zárubně)/š20/v480 (2180), Výškově umístit dtto police baru. Rám- plochý profil 40/20- dub- tmavé moření (dtto bar), plocha černá mat LTD popisovatelná deska vhodná pro křídové popisovače, snadné mazání mokrou houbou. Součástí dodávky také budou skládací hliníkové schůdky s madlem- 3 stupně- lepší obslužnost tabule

Zrcadlo- TK/M07

Umístění v zádveři- rozměr čisté zrcadlové plochy 1600/900- složeno ze 4 ks zrcadel 400/900. Zrcadla na sraz- mírné zkosení hran 2mm, olemování zrcadlové plochy zasklívací lištou- + štukové olemování. Barevnost a profilace dtto zrcadla v hale. Lišty a rámování bude provedeno technologií shodnou s technologií použitou u původních prvků- to znamená štukové olemování- sádra. Struktury povrchů musí odpovídat struktuře u původních prvků. Všechny prostředky použité k fixáží budou prodyšné, dtto povrchové úpravy (malby)

Závěsy a záclony- TK/M08

Zatměňovací závěsy, 2 x 1000 / v= cca 3100 á okno, barva tmavozelená se stříbrným geometrickým vzorem, plošná hmotnost 250g/m², uchycení pomocí háčků a kroužků. Uchycení skryto v garnýži.

+ Záclony, 2 x 1000 / v= cca 3100 á okno, barva bílá, hladké bez vzoru.

Stávající závěs- TK/M09

na jevišti- sejmut, vyčištění, protipožární impregnace a po ukončení rekonstrukce vrácen na původní místo.

Veškeré textilie budou impregnovány protipožární impregnací

A.10 TRUHLÁŘSKÉ VÝROBKY

TRUHLÁŘSKÉ VÝROBKY

Umístění jednotlivých truhlářských výrobků je patrné z výkresové části projektu, tvarové a rozměrové řešení je obsaženo v přiložených schématech, popř. jako detaily ve výkresové části PD.

Výplně otvorů budou provedeny v souladu s:

- platnými normami ČSN a ČSN EN
- technologickými předpisy výrobců všech použitých materiálů a technologií

Okna- TK/O

Ve fasádách jsou stávající okna dřevěná- nová. Během rekonstrukce budou náležitě ochráněna proti poškození.

V této dokumentaci jsou pod jednotlivými položkami oken zahrnuty doplňkové prvky, které patří ke konkrétnímu oknu, jako parapety, kryty topení a garnýže.

Před zahájením výroby jednotlivých prvků bude dodavatelem provedeno zaměření otvorů a nik, bude zpracována dílenská dokumentace, která bude odsouhlasena GP a TDI a pracovníkem NPÚ. Pozice jednotlivých okenních sestav jsou označeny v půdorysech, počty kusů a podrobné popisy jsou uvedeny v tabulkách oken- Příloha 01 TZ.

Vnitřní parapety: stávající dřevěné, původní s různými stupni poškození. Původní parapety budou repasovány, opatrná demontáž (pouze v případě nutnosti). Doplnění poškozených a chybějících částí (lišty, dýhy), odstranění degradovaných lakových vrstev a nátěrů, tmelení a voskování drobných defektů, domoření nových oprav do původních tónů, nové povrchové úpravy dle původního řešení. Revize a čištění původních mřížek, v případě velkého poškození nové niklování.

Kryty topení: dřevěné, skládající se z obložení stěny a mobilní odnímatelné části. Původní kryty budou repasovány, opatrná demontáž (pouze v případě nutnosti). Doplnění poškozených a chybějících částí, odstranění degradovaných lakových vrstev a nátěrů, tmelení a voskování drobných defektů, domoření nových oprav do původních tónů, nové povrchové úpravy dle původního řešení.

Garnýže: dřevěné, umožňující uložení dvou záclonových tyčí. Zachovalé garnýže budou opraveny, odstranění degradovaných lakových vrstev a nátěrů, tmelení a voskování drobných defektů, domoření nových oprav do původních tónů, nové povrchové úpravy dle původního řešení. V místech, kde chybějí vyrobeny repliky původních. Přesné rozměry nutno ověřit po sejmutí.

Upozornění: v tabulce oken jsou kóty zprůměrovány, při realizaci je nutné si jednotlivé okenní otvory a niky topení přeměřit. Celé sestavy jsou označeny jako jeden prvek.

Dveře- TK/D

Provedení:

Při výrobě konstrukcí a při zhotovení prací je třeba dbát na skutečné rozměry stavby. Tolerance hrubé stavby se řídí podle příslušných norem. Před zahájením prací musejí být sladěny skutečné rozměry hrubé stavby s projektem.

Veškeré dopady skutečného provedení do původního návrhu architekta musejí být dokumentovány v realizační dokumentaci zhotovitele. Veškeré navržené úpravy podléhají schválení ze strany TDI a GP.

Dochované původní kování bude seřídáno a očištěno a ošetřeno.

Protipožární řešení: výrobek musí splňovat PO jako celek (křídlo + zárubeň)- stanoveno dle posudku „Stanovení podmínek požární bezpečnosti- Návrh na instalaci požárních dveří“ (Josef Maier) z r. 2021

Vstupní dveře

Původní- jsou součástí řešení obnovy fasády v této PD neřešíme.

Interiérové dveře

V řešeném prostoru jsou zachovány některé dveře původní. Další byly nahrazeny dveřmi novými různé kvality. Původní dveře budou repasovány, opatrná demontáž dveří i se zárubněmi (pouze v případě nutnosti). Doplnění poškozených a chybějících částí dveří a rámu, odstranění degradovaných lakových vrstev, tmelení a voskování drobných defektů, domoření nových oprav do původních tónů, nové povrchové úpravy, doplnění skel dle vzorků původních, revize a čištění původního kování, doplnění replikami chybějících částí popř. celého kování, znovuosazení dveří. Nepůvodní dveře budou odstraněny a nahrazeny buď sekundárně užitými původními dveřmi, nebo replikami dveří původních.

Pozice jednotlivých dveří jsou označeny v půdorysech, rozměry a podrobné popisy jsou uvedeny v tabulkách dveří- Příloha 02 TZ.

Ostatní truhlářské výrobky TK/T

Laťový podhled TK/T01- DET 05

Stávající dřevěný podhled bude zkrácen- zvýšení s.v. Spodní příčné prvky budou navraceny a budou sloužit ke kotvení nového laťového podhledu- latě 46/18. Podélné (vložené) prvky budou odstraněny. Aby nedocházelo ke kroucení původních prvků podhledu a štípnutí materiálu při uchycení nového podhledu, bude z boku přiložena pomocná kotvící lať, do které budou latě podhledu přímo kotveny. Latě budou kotveny v osově vzdálenosti 150mm a budou na sebe přímo navazovat po celé délce sálu. D. h. latí = d.h. sdk krytu svítidel. Pomocné konstrukce podhledu budou natřeny barvou- antracit, latě podhledu barva bílá. Přesná výška podhledu bude uzpůsobena průchodu VZT potrubí pod stávajícími průvlaky.

Dřevěný obklad TK/T02- DET 04

Dřevěný obklad bude vyroben jako replika bezkazetového obkladu v předsálí (2.np). Kotven je na pomocné laťové konstrukci, která umožní provětrávání zdi za obkladem. Mřížky v krycí a soklové liště. Rozsah viz výkresová část.

Olištování průchodu do chodby TK/T03

Olištování průchodu do chodby bude na celou šířku překladu. Dřevo masiv dub cca 22/500mm- hladké fošny dtto zárubně- světlé moření dtto rámy a zárubně dveří. Spára zeď / obložení bude zakryta lištou, moření dtto obložení.

Kryt vzt TK/T04- DET 03

Kryt vychází z krytů UT. Rám je tvořen z masivního dubového dřeva 80/30, který je kotven do stěny a do výztužného profilu SDK podhledu. Výplň krytu dubové lišty, profilované dtto kryty topení 20/30. Barevně je kryt sjednocen s podhledem- barva bílá- mat.

Dřevěný obklad boku pódia TK/T05

Dřevěný obklad boku pódia bude vyroben z překližkové desky- dýha exotické dřevo (tmavé moření), krycí lišty dtto obklad stěn. Kotveno k podkladu- konstrukci pódia. Rozsah viz výkresová část.

Dřevěný kryt radiátoru v zádveři TK/T06

Materiál a zpracování dtto kryty topení pod okny. Pevný rám masiv- světlé moření, kryt- rám světlé moření + výplň tmavé moření, místo parapetu- krycí deska masiv tl. 24mm (tmavé moření dtto parapety). Dřevěný obklad TK/T02- horní deska (v100mm) a lišta (v30mm) nepřerušené probíhají nad krytem topení.

Rozměry a popisy jsou uvedeny v tabulkách ostatních truhlářských výrobků- Příloha 03 TZ.

Pozn.:

Všechny popsané položky zahrnují výrobu, dodávku a montáž konstrukcí včetně veškerého spojovacího a upevňovacího materiálu. Průkazy a dílenské a montážní spoje se předkládají zadavateli. Dodavatel je povinen do doby převzetí díla zajistit jeho ochranu zakrytím foliemi apod. Před převzetím díla budou hotové konstrukce omyty, zbaveny prachu a stavebních nečistot.

Všechny rozměry nutno ověřit na stavbě!

A.11 ZÁMEČNICKÉ VÝROBKY

V daném prostoru budou odstraněny všechny nevyužívané lišty, garnýže, žlaby, kryty apod. Zachována zůstane akorát vodící lišta stávající opony.

Mřížky v parapetech jsou součástí řešení parapetů- popis viz Příloha 01 TZ- Tabulka oken.

Záclonové tyče jsou součástí řešení garnýží- popis viz Příloha 01 TZ- Tabulka oken.

Větrací mřížky ve skladech (**TK/Z01**) budou nahrazeny novými- niklovanými mřížkami 300 /300 s otočnými lamelami viz Příloha 04 TZ.

Schodové lišty hrana / kout (**TK/Z02, TK/Z03**) hliník, elox., šroubované, skryté uchycení, pro lepené vinylové podlahy viz Příloha 04 TZ.

Přechodové lišty (TK/Z04)- mezi rozdílné nášlapné vrstvy. Hliník- elox- Clipper.

Revizní dvířka 600/600 (TK/Z05)- do sdk podhledů. Přístup k VZT a KAN

Revizní dvířka 250/400 (TK/Z06)- do sdk šachtové stěny. Přístup ke KAN

Podomítkové lišty- viz. A.6- Povrchy

Soklová lišta pro vedení kabelů- PVC, hranatá, 20/80, barva- dtto vinylová podlaha (Ref: Tehalit.SL soklové lišty výšky 80 mm- Hager)

Pozn.:

Všechny popsané položky zahrnují výrobu, dodávku a montáž konstrukcí včetně veškerého spojovacího a upevňovacího materiálu. Průkazy a dílenské a montážní spoje se předkládají zadavateli. Subdodavatel je povinen do doby převzetí díla zajistit jeho ochranu zakrytím foliemi apod. Před převzetím díla budou hotové konstrukce omyty, zbaveny prachu a stavebních nečistot.

Všechny rozměry nutno ověřit na stavbě!

A.12 ZÁVĚREČNÁ USTANOVENÍ

Rozpory

Součástí dokumentace jsou níže uvedené související dokumentace. V případě rozporů nebo nejasností musí dodavatel kontaktovat projektanta pro jejich vyjasnění.

Výrobní dokumentace, stavební připravenost

Dodavatel musí před započítím výroby vytvořit specifikaci všech částí dodávky. Specifikaci musí schválit architekt. Dodavatel musí před započítím výroby ověřit stavební připravenost stavby, skutečné provedení okolních konstrukcí, musí si stavbu zaměřit.

Dodavatel musí provádět práce dle technologických předpisů dodavatele materiálu. Hlavně se jedná o technologie provádění, návaznost prací apod.

Projektant si vyhrazuje právo na případné korektury řešení dle nálezů a nových skutečností zjištěných během realizace stavby. Všechna zjištěná oslabení nosných konstrukcí, dutiny, prostupy apod. budou konzultována se statikem.

Veškeré materiály a výrobky uvedené v dokumentaci jsou zaměnitelné za materiály a výrobky jiné, ale shodných nebo lepších parametrů při dodržení příslušných technických norem a předpisů i cenových relací po schválení investorem a hlavním projektantem.

V průběhu oprav původních prvků bude vypracována podrobná restaurátorská zpráva (popř. zpráva z provedených prací) s fotodokumentací.

Vzorky

Před započatím výroby musí dodavatel předložit projektantovi všechny vzorky obkladů a dlažeb, vzorky barevnosti výmalby, moření dřeva apod. ke schválení.

Bezpečnost práce

Při stavbě a stavebních pracích musí být dodržovány všechny dotčené normy, předpisy a vyhlášky, týkající se bezpečnosti práce a ochrany zdraví. Při provádění stavby musí být dodrženy zejména požadavky vyhlášky č. 591/2006 Sb. Pracovníci budou poučeni o bezpečnosti práce, budou nosit ochranné pracovní pomůcky a dodržovat bezpečnostní zásady. Staveniště bude viditelně označeno a bude zamezeno vstupu cizích osob.

A.13 NAVAZUJÍCÍ DOKUMENTACE

PD ZTI

PD VZT

PD MaR

Samostatná dokumentace PD Divadelní technika

- Rozvody Elektro
- Divadelní nasvětlení, zvучení
- Akustická studie

A.14 PŘÍLOHY

Příloha 01- Tabulka oken

Příloha 02- Tabulka dveří

Příloha 03- Tabulka ostatních truhlářských výrobků

Příloha 04- Tabulka zámečnických výrobků

Příloha 05- Foto stávajícího stavu

Příloha 06- Dlažba

Příloha 07- Svítidla

Příloha 08- Vybavení barového pultu- referenční výrobky

Příloha 09- Původní dokumentace z 50-tých let

Příloha 10- Schéma

Vypracoval:

Ing. arch. Olga Růžicková

11/2023

Příloha 01- Tabulka oken- doplňující prvky

Rozměry jsou zprůměrovány (jednotlivé prvky nutno přeměřit na místě)

Ke všem garnýžím nutné dodat záclonové tyče- 1 x garnýž = 2 x tyč (záclona + závěs)

Označení	Garnýž- Typ1 dřevo d/š/v - 2000/150/100	Parapet- Typ1 dřevo- dýha d/š/v -1500+200/450/90	Mřížky parapetu kov d/š/v - 300/150	Kryt topení- Typ 1 dřevo d/v - 1500/950	Poznámka
TK/O01	ANO - mírné poškození - v současné době barevný hnědý nátěr - odstranění nátěru, nově tmavé moření - oprava úchytů kotvení do stěny	ANO - nátěr- fládrování - dýha bez většího poškození - odstranit nátěr - přebrousení dýhy, voskování-tm.moření - sklížení bočního krytí - oprava krycích lišt	ANO 1ks - drobné povrchové škrábance - vyčistit, vyhladit - obnova niklování - vyčistit i otvor pod mřížkou	NE - doplnit komplet replikou - pevný rám 120/30 světlé moření - kryt rám 80/30- světlé moření výplň 20/30- profil. latě tmavé moření	- k parapetu dodělat krycí lištu- zakrytí d.h. parapetního betonu - součástí dodávky krytu je i kotvicí materiál
TK/O02	ANO - mírné poškození - v současné době barevný hnědý nátěr - odstranění nátěru - nově tmavé moření - oprava úchytů kotvení do stěny	ANO - nátěr- fládrování - dýha menší poškození - odstranit nátěr - přebrousení dýhy, voskování, tmelení - tm.moření - sklížení bočního krytí - oprava krycích lišt	ANO 1ks - drobné povrchové škrábance - vyčistit, vyhladit - obnova niklování - vyčistit i otvor pod mřížkou	NE - doplnit komplet replikou - pevný rám 120/30 světlé moření - kryt rám 80/30- světlé moření výplň 20/30- profil. latě tmavé moření	- k parapetu dodělat krycí lištu- zakrytí d.h. parapetního betonu - součástí dodávky krytu je i kotvicí materiál
TK/O03	NE - nová kovová - nahradit replikou - dřevo - barva-tmavé moření	ANO - nátěr- fládrování - dýha poškození cca 20% - opravy dtto TK/O02	ANO 1ks- černý nátěr - odstranit nátěr - obnova niklování - vyčistit i otvor pod	ANO pouze kryt topení, repas - chybí pevný rám doplnit replikou,tm.moření	- k parapetu dodělat krycí lištu dtto- zakrytí d.h. - prostupy pro UT - součástí dodávky krytu je i kotvicí materiál
TK/O04	NE - nová kovová - nahradit replikou - dřevo - barva-tmavé moření	ANO - nátěr- fládrování - dýha menší poškození - opravy dtto TK/O02	ANO 3ks- černý nátěr - odstranit nátěr - obnova niklování - vyčistit i otvor pod	ANO pouze kryt topení, repas - chybí pevný rám doplnit replikou,sv.moření	- k parapetu dodělat krycí lištu dtto- zakrytí d.h. - prostupy pro UT - součástí dodávky krytu je i kotvicí materiál
TK/O05	NE - nová kovová - nahradit replikou - dřevo - barva-tmavé moření	ANO - nátěr- fládrování - dýha bez většího poškození - opravy dtto TK/O01	ANO 3ks- černý nátěr - odstranit nátěr - obnova niklování - vyčistit i otvor pod	ANO pouze kryt topení, repas - chybí pevný rám doplnit replikou,sv.moření	- k parapetu dodělat krycí lištu dtto- zakrytí d.h. - prostupy pro UT - součástí dodávky krytu je i kotvicí materiál
TK/O06	NE - nová kovová - nahradit replikou - dřevo - barva-tmavé moření	ANO - nátěr- fládrování - dýha menší poškození - opravy dtto TK/O02	ANO 3ks- černý nátěr - odstranit nátěr - obnova niklování - vyčistit i otvor pod	ANO pouze kryt topení, repas - chybí pevný rám doplnit replikou,sv.moření	- k parapetu dodělat krycí lištu dtto- zakrytí d.h. - prostupy pro UT - součástí dodávky krytu je i kotvicí materiál
TK/O07	NE - garnýž nahrazena krytem vzt potrubí viz DET 03	ANO - nátěr- fládrování - dýha bez většího poškození, praskání u bočního krytí - opravy dtto TK/O01	ANO 3ks- černý nátěr - odstranit nátěr - obnova niklování - vyčistit i otvor pod	ANO pouze kryt topení, repas - chybí pevný rám doplnit replikou,sv.moření	- k parapetu dodělat krycí lištu dtto- zakrytí d.h. - prostupy pro UT - součástí dodávky krytu je i kotvicí materiál
TK/O08	ANO - mírné poškození - v současné době barevný hnědý nátěr - odstranění nátěru - nově tmavé moření - oprava úchytů kotvení do stěny	ANO - nátěr- barva hnědá - dýha poškození cca 20% - opravy dtto TK/O02	ANO 3ks - hnědý nátěr - odstranit nátěr - obnova niklování - vyčistit i otvor pod	ANO pouze pevný rám, nátěr - odstranit nátěr - obnova světlého moření - chybí samotný kryt - doplnit replikou rám 80/30- světlé moření výplň 20/30- profil. latě tmavé moření	- k parapetu dodělat krycí lištu- zakrytí d.h. parapetního betonu - součástí dodávky krytu je i kotvicí materiál

Foto stávajícího stavu

Označení	Garnýž	Parapet	Mřížky parapetu	Kryt topení
TK/O01 TK/O02				
TK/O03-6				
TK/O07				
TK/O08				
Detaily parapetů a krytů topení				

Příloha 02- Tabulka dveří

Označení	Stávající stav	Návrh	Zasklení	Kování	Poznámka
TK/D01	<p>původní – NE</p> <p>800/1970- pravé- plné</p> <p>ocel. zárubeň 100 -</p> <p>zárubeň vsazená do otvoru 870/3000 (není dozdivka pro zárubeň)</p> <p>nadsvětlík- provizorně zakryt deskou</p> <p>odstranit včetně zárubně</p>	<p>replika původních, hladkých 700/1970</p> <p>dýhovaná překližka, dub- světlé moření</p> <p>zárubeň truhlářská, dřevěná- replika 100, obložení hladké, dub světlé moření</p>	<p>- NE</p>	<p>- zadlabací zámek + vložka FAB</p> <p>- štítkové kování klika/klika- replika viz původní kování, uzpůsobeno na FAB, nikl</p> <p>- panty- replika, nikl</p>	<p>- nově typ D</p> <p>včetně zárubně</p> <p>- přechodová lišta</p>
TK/D02	Vstupní dveře- jsou součástí oprav fasády				- Není řešeno v PD
TK/D03	<p>původní – NE</p> <p>800/1970- levé- plné</p> <p>ocel. zárubeň 100 -</p> <p>zárubeň vsazená do otvoru 900/3000</p> <p>nadsvětlík- zazděn</p> <p>odstranit včetně zárubně</p>	<p>replika původních, hladkých 700/1970</p> <p>dýhovaná překližka, dub- světlé moření</p> <p>zárubeň truhlářská, dřevěná- replika 100, obložení hladké, dub světlé moření</p>	<p>- NE</p>	<p>- zadlabací zámek + vložka FAB</p> <p>- štítkové kování klika/klika- replika viz původní kování, uzpůsobeno na FAB, nikl</p> <p>- panty- replika, nikl</p>	<p>- nově typ D</p> <p>včetně zárubně</p>
TK/D04	<p>původní – NE</p> <p>800/1970- pravé- plné</p> <p>ocel. zárubeň 100</p> <p>zárubeň vsazená do dozdivky</p> <p>původní otvor v příčce tl. 150- 950/2050</p> <p>odstranit včetně zárubně</p>	<p>replika původních rámových 900/1970</p> <p>prosklené 1/3</p> <p>spodní kazety 2/3</p> <p>dýhovaná překližka světlé moření</p> <p>rámy- masiv světlé moření, zasklívací lišty velmi tmavé moření</p> <p>zárubeň truhlářská dřevěná- replika 150, obložení hladké, dub světlé moření</p>	<p>- ANO</p> <p>- prosklení 1/3-horní pole</p> <p>- vzorované sklo „mřížky“</p> <p>- bezpečnostní (popř. bezpečnostní fólie)</p>	<p>- zadlabací zámek vložkový s válečkem a závorou FAB</p> <p>- štítkové kování koule/koule- replika viz původní kování, uzpůsobeno na FAB, nikl</p> <p>- panty pro kyvné dveře replika/ nikl</p>	<p>- nově typ B2 1/3 včetně zárubně</p> <p>- přechodová lišta</p>
TK/D05	<p>původní – ANO - přesunutě z jiné pozice- upravené</p> <p>olepené desk.obkladem tl.5mm</p> <p>1450/1970-dvoukřídle- dřev.plné</p> <p>ocel. zárubeň 100</p> <p>zárubeň vsazená do dozdivky</p> <p>původní otvor v příčce tl. 150 - 1650/2050</p> <p>odstranit včetně zárubně</p>	<p>replika původních rámových 1600/1970</p> <p>prosklené 3/3</p> <p>rámy- masiv světlé moření, zasklívací lišty velmi tmavé moření</p> <p>zárubeň truhlářská dřevěná- replika 150, obložení hladké, dub světlé moření</p>	<p>- ANO</p> <p>- prosklení 3/3</p> <p>- vzorované sklo „mřížky“</p> <p>- bezpečnostní (popř. bezpečnostní fólie)</p>	<p>- zadlabací zámek vložkový s válečkem a závorou FAB</p> <p>- kování- rozeta- replika původního z 50.let</p> <p>- uzpůsobeno na FAB, nikl</p> <p>- madla- ohýbané trubky niklováno- kombinace lesk /mat</p>	<p>- nově typ B1 3/3 včetně zárubně</p> <p>- přechodová lišta</p> <p>- doplnit okopový plech, oboustranně</p>
TK/D06	<p>původní – NE</p> <p>900/1970- pravé- plné</p> <p>ocel. zárubeň 100, příčka tl.100</p>	<p>replika původních rámových 900/1970</p> <p>prosklené 3/3</p> <p>rámy- masiv světlé moření, zasklívací lišty velmi tmavé moření</p> <p>zárubeň truhlářská dřevěná- replika 100, obložení hladké, dub světlé moření</p>	<p>- ANO</p> <p>- prosklení 3/3</p> <p>- vzorované sklo „mřížky“</p> <p>- bezpečnostní (popř. bezpečnostní fólie)</p>	<p>- zadlabací zámek + vložka FAB</p> <p>- štítkové kování klika/klika- replika viz původní kování, uzpůsobeno na FAB, nikl</p> <p>- panty- replika, nikl</p>	<p>- nově typ B2 3/3 včetně zárubně</p>
TK/D07	<p>původní – ANO</p> <p>olepené desk.obkladem tl.5mm</p> <p>1600/2200+nadsvětlík(s.v.3900) - dvoukřídle (původně prosklené 3/3 + nadsvětlík)</p> <p>kování</p> <p>panty původní- nový nátěr štítkové kování klika/klika- nové</p> <p>okopný plech- jednostranně- původní</p> <p>nelze zjistit celkovou míru poškození</p>	<p>repase dveří i zárubně</p> <p>odstranění obl. desek</p> <p>odstranění lakových vrstev a nátěrů</p> <p>tmelení a voskování drobných defektů</p> <p>domoření nových oprav do původních tónů</p> <p>nová povrchová úprava, světlé moření, zasklívací lišty, velmi tmavé moření</p> <p>poutec- doplnění chybějících desek, dýha dub, světlé moření</p>	<p>- ANO</p> <p>- prosklení 3/3 včetně nadsvětlíku</p> <p>- dveřní křídla vzorované sklo „mřížky“</p> <p>- nadsvětlík- sklo čiré</p> <p>- bezpečnostní (popř. bezpečnostní fólie)</p>	<p>- zadlabací zámek + vložka FAB</p> <p>- štítkové kování klika/klika- replika viz původní kování, uzpůsobeno na FAB, nikl</p> <p>- panty- očistit- obnova niklování</p>	<p>- typ A4</p> <p>- Po sejmutí obl. desek bude zjištěna míra poškození a tomu přizpůsobena repase</p>
TK/D08	<p>původní – NE</p> <p>700/1970- pravé- levé</p> <p>ocel. zárubeň 100, příčka tl.100</p>	<p>replika původních, hladkých 700/1970</p> <p>dýhovaná překližka, dub- světlé moření</p> <p>zárubeň truhlářská, dřevěná- replika 100, obložení hladké, dub světlé moření</p>	<p>- NE</p>	<p>- zadlabací zámek + vložka FAB</p> <p>- štítkové kování klika/klika- replika viz původní kování, uzpůsobeno na FAB, nikl</p> <p>- panty- replika, nikl</p>	<p>- nově typ D</p> <p>včetně zárubně</p> <p>- přechodová lišta</p> <p>- doplnit okopový plech, oboustranně</p>

Označení	Stávající stav	Návrh	Zasklení	Kování	Poznámka
TK/D09	- původní – NE 700/1970- plně- pravé - ocel. zárubeň 100, příčka tl.100	- replika původních, hladkých 700/1970 - dýhovaná překližka, dub- světlé moření - zárubeň truhlářská, dřevěná- replika 100, obložení hladké, dub světlé moření	- NE	- zadlabací zámek + vložka FAB - štítkové kování klika/klika- replika viz původní kování, uzpůsobeno na FAB, nikl - panty- replika, nikl	- nově typ D včetně zárubně - přechodová lišta - doplnit okopový plech, oboustranně
TK/D10	- původní – ANO 800/1950 dřevěné plně- levé - původní zárubeň - nátěr barva bílá- předpoklad (pod nátěrem dýha) - lokální mírné poškození - kování panty původní- nový nátěr štítkové kování klika/klika- nové - okopný plech- ne	- repase dveří i zárubně - odstranění lakových vrstev a nátěrů - tmelení a voskování drobných defektů - domoření nových oprav do původních tónů - nová povrchová úprava, světlé moření	- NE	- odstranění nepůvodních prvků - zadlabací zámek + vložka FAB - štítkové kování klika/klika- replika viz původní kování, uzpůsobeno na FAB, nikl - panty- očistit- obnova niklování	- typ D
TK/D11	- původní – ANO 800/1950 dřevěné plně- levé - původní zárubeň - nátěr barva bílá- předpoklad (pod nátěrem dýha) - lokální mírné poškození - kování panty původní- nový nátěr štítkové kování klika/klika- nové petlice a doplňkové kování nové - okopný plech- ne - demontáž původních dveří včetně zárubně a depozit	- Nové dveře 800/1950 dřevěné plně- levé - replika původních dveří i zárubně s požární odolností EW 30 DP3-C	- NE	- zadlabací zámek + vložka FAB - štítkové kování koule/klika- replika viz původní kování, uzpůsobeno na FAB, nikl - panty- replika - doplnit samozavírač	- typ D - dveře doplnit dubovým prahem

- Dveře budou opatřeny replikami původních tabulek s názvy místností a kódem místnosti (kód bude určen v rámci celobjektového orientačního systému).

- Typy dveří dle PD- Průzkum a pasportizace uměleckých a řemeslných prvků výzdoby interiéru KDO r.2008. Typy použité v této části objektu:

Typ A4

- dvoukřídlé s nadsvětlíkem, moření světlé
- zárubeň- dřevěná, dubová, rám tvořen hladkými fošnami
- křídlo- prosklené, rámová konstrukce z masivního dřeva- dub
- zasklení- nadsvětlík zasklení čiré, křídla zasklení strukturované tabule skla, vzor „mřížky“, bezpečnostní, u stávajících skel doplnění bezpečnostní fólií
- zasklívací lišty- dub, profilované, velmi tmavé moření

Typ B1

- dvoukřídlé, moření světlé
- zárubeň dřevěná, dubová, jednoduché obložení hladkými fošnami
- křídlo- prosklené, rámová konstrukce z masivního dřeva- dub, rám i mezi jednotlivými skly
- zasklení- strukturované tabule skla, vzor „mřížky“, bezpečnostní, u stávajících skel doplnění bezpečnostní fólií
- zasklívací lišty- dub, profilované, velmi tmavé moření

Typ B2

- jednokřídlé, moření světlé
- zárubeň dřevěná, dubová, jednoduché obložení hladkými fošnami
- křídlo- prosklené, rámová konstrukce z masivního dřeva- dub
- zasklení- strukturované tabule skla, vzor „mřížky“, bezpečnostní, u stávajících skel doplnění bezpečnostní fólií
- u částečného prosklení- plná pole- dýhovaná překližka, dýha dub
- zasklívací lišty- dub, profilované, velmi tmavé moření

Typ D

- jednokřídlé, moření světlé
- zárubeň- dřevěná, dubová, jednoduché obložení hladkými fošnami
- křídlo- plné, vyrobeno z překližkové desky s konstrukčním rámem z masivního dřeva, celoplošně dýhované- dubová dýha

Foto stávajícího stavu

TK/D01 	TK/D02 	TK/D03 	TK/D04 	TK/D05 	TK/D06 
TK/D07 z T-klubu 	TK/D07 od kluboven 	TK/D08, TK/D09 	TK/D10 	TK/D11 	



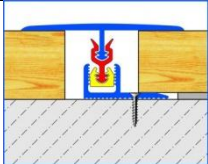
Původní prvky v objektu, dle kterých budou dělány repliky

Dveře s nadsvětlíkem - typ A4 	Dveře plné-typ D 	Dveře rámové - typ B1 	Dveře rámové - typ B2 	Panty- kyvné 	Kování- štítkové 
Kování- madla 	Zasklení 	Vzor popisové tabulky 	Uchycení okop. plechu 		

Příloha 03- Tabulka ostatní truhlářských výrobků

označení	název	popis	počet	poznámka
TK/T01	Laťový podhled	- úprava stávajícího dřevěného podhledu- barva antracit - podhled nový, latě 46/18 kotveno do upraveného stávajícího podhledu osová vzdálenost á150mm latě v podélném směru navazují barva bílá- mat	90 m ²	DET 05 - d.h. latí = d.h. sdk krytu svítidel
TK/T02	Dřevěný obklad	- replika původního dřevěného obkladu v předsálí 2.np obklad bez kazet, dýhované překližkové desky krycí lišty masiv- dub dýhy různých dřev- dub, exotické dřevo v = 1030mm - včetně laťové podkonstrukce a větracích mřížek	25 bm	DET 04
TK/T03	Olištování průchodu do chodby	- šířka cca 500 tl. 22mm - dřevo masiv dub- hladké fošny dtto zárubně- světlé moření dtto zárubně dveří - začištění spáry zeď / obklad- lišta dtto zárubně dveří	7,8 bm	
TK/T04	Kryt vzt	- d1690/š440/v780- přesné rozměry ověřit na místě - profily dtto kryty topení rám 80/30, výplň 20/30- profilováno dřevo masiv- dub barva bílá- mat	1 ks	DET 03 - součástí je i kotvicí materiál
TK/T05	Dřevěný obklad boku podia	- 7650/450 - dýhovaná překližková deska dýha exotické dřevo- tmavé moření krycí lišty masiv- dub- barva a rozměr dtto krycí lišty obkladu - šroubováno k podkladu	7,65 bm	
TK/T06	Kryt topení v zádveři	- Tvarově navazuje na kryty topení pod okny - d1500/š200/v900 - Krycí deska masiv tl. 24mm- moření dtto parapety - Pevný rám čelo 120/30, boční krytí masiv 200/30- světlé moření - Kryt- replika, rám 80/30- světlé moření výplň 20/30- profil. latě- tmavé moření	1 ks	- Přesné rozměry po zam. radiátoru - Horní deska (v100mm) a lišta (v30mm) dřevěného obkladu DET 04 probíhá nepřerušeně nad krytem

Příloha 04- Tabulka zámečnických výrobků

označení	název	popis	počet	poznámka
TK/Z01	Větrací mřížky	- náhrada stávajících mřížek ve skladech - 300/300- nikl - větrací mřížka s otočnými lamelami- pákové ovládání, vrchní mřížky + ovládací řetěz	2 ks +1ks řetěz	Rozměr dle skutečného otvoru
TK/Z02	Schodové lišty- hrana	- hliníkové schodové lišty, šroubovací, skryté uchycení - schody u podia - lišty pro hranu schodu u lepených vinylových podlah - barva elox	5,4 bm	
TK/Z03	Schodové lišty- kout	- hliníkové schodové lišty, šroubovací, skryté uchycení - schody u podia - lišty pro vnitřní kout schodu u lepených vinylových podlah - barva elox	5,4 bm	
TK/Z04	Přechodová lišta	- hliník, elox- Clipper - šroubovaný profil- skryté uchycení	6,4 bm	
TK/Z05	Revizní dvířka 600/600	Revizní dvířka v SDK podhledu- přístup k VZT a KAN	2 ks	
TK/Z06	Revizní dvířka 300/400	Revizní dvířka v SDK šachtové stěně ke KAN	1 ks	
	Mřížky parapetu-kov d/š - 300/150	- Příloha 01- Tabulka oken- doplňující prvky	nové 0ks repare 18ks	
	Záclonové tyče d- cca 2m	- Příloha 01- Tabulka oken- doplňující prvky	14 ks	
	Podomítkové lišty	- v =2000mm, volné rohy	5 ks	
	Soklová lišta	PVC, hranatá, 20/80 barva- dtto vynil (Ref: Tehalit.SL soklové lišty výšky 80 mm- Hager)	12bm	Včetně spodního dílu a víka, spojovacích koncovek

Zázemí baru



Salonek



Zázemí za pódiem



Sklad



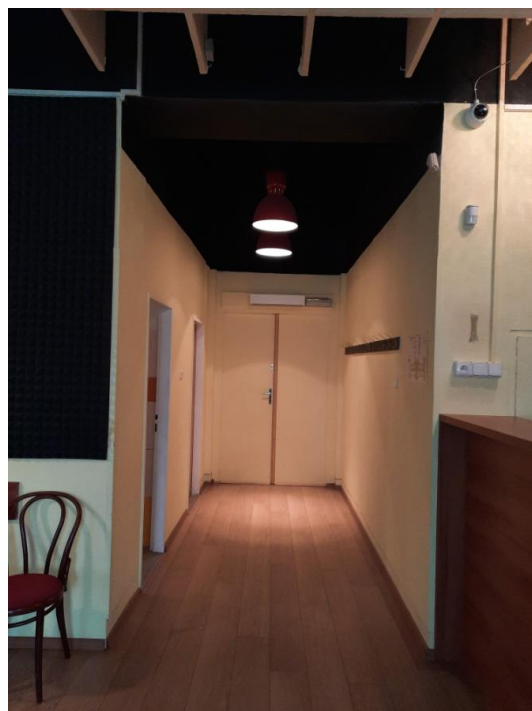
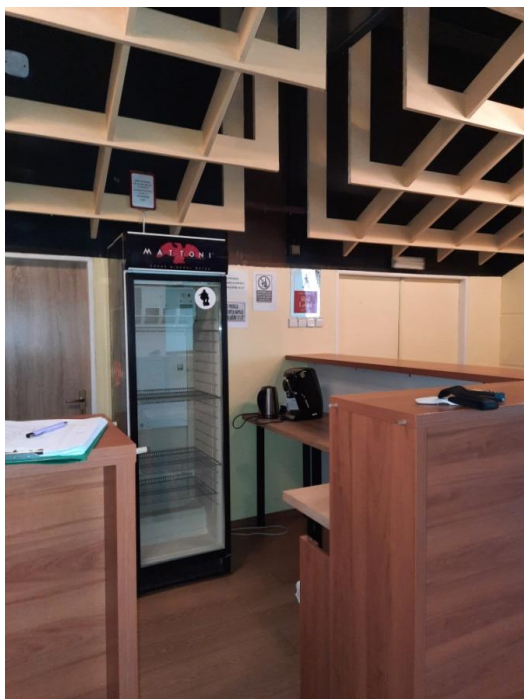
Zádveří



Sál



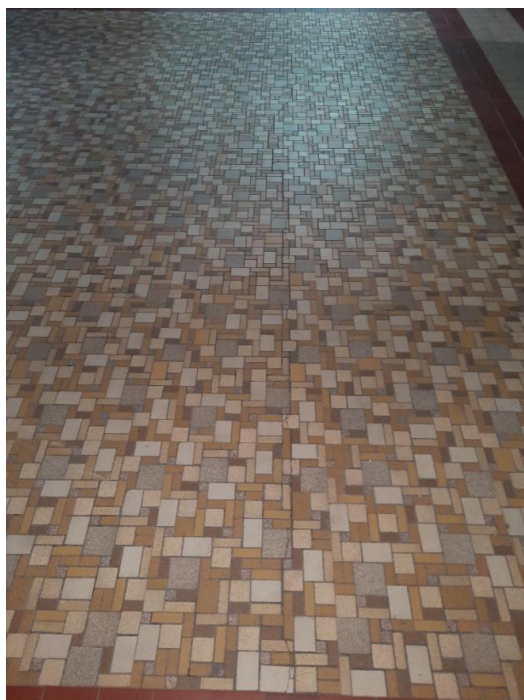
Sál



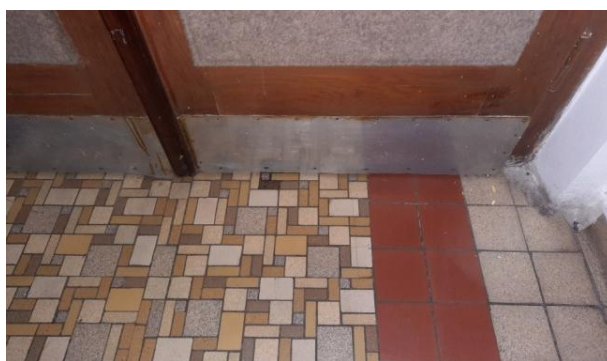
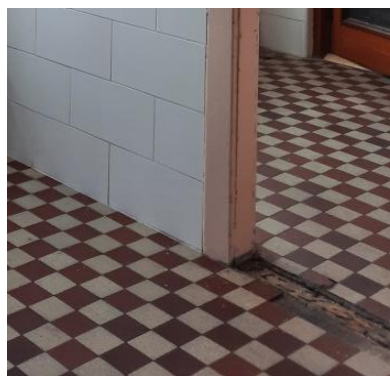
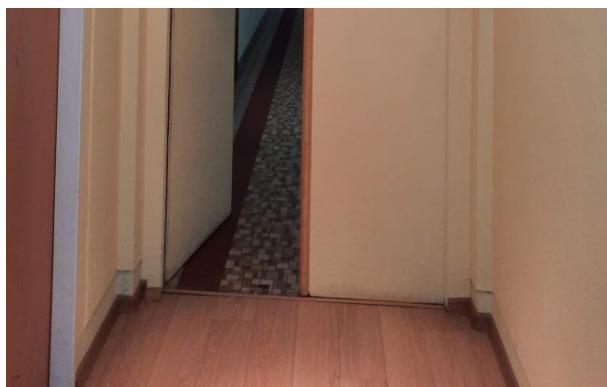
Sál



Terakotová dlažba- mozaika



Sokl 150/100 s podžlábkem



Návaznost dlažby z chodby od foyer – dveře TK/D07

Terakotová dlažba- vzor šachovnice

TK1- původní svítidlo č. 5
Replika původního celoskleněného lustru
3ks



TK2- původní svítidlo č.6
Replika původního skleněného přisazeného svítidla
Těleso – kov
Kryt- mléčné sklo
4ks



TK3

Svítilno závěsné- nové

Retro design. sklo / kov.

Sklo barva zelenkavá

ref: Maytoni-Eustoma-mod-238-pl-01-GN

18ks



Technické údaje

Výška:	1430 mm
Min. výška:	300 mm
Průměr základny:	100 mm
Výška základny:	25 mm
Třída ochrany:	I
Hmotnost:	780g
Průměr:	160mm
Délka závěsu:	1175mm
Ochrana IP:	IP20
Příkon sv. zdroje:	40W
Celkový příkon:	40W
Napětí:	230V
Patice:	E14
Vč. světelného zdroje:	ne
Materiál:	kov / sklo
Barva:	zelená
Kolekce:	Eustoma
Počet světelných zdrojů:	1

TK6

Obrazová svítidla

d.400, nikl / chrom

ref: Luxera 62302 - LED obrazové svítidlo MOSSARIO 8W/230V chrom

6ks



- Výška - 130 mm
- Šířka - 400 mm
- Krytí - IP21
- Max. příkon - 8W
- Typ zdroje - integrovaný LED zdroj
- Barva světla - 3500K
- Světelný tok - 560lm
- Materiál - kov, plast
- Barva - nikl satén, bílá
- Napájení - 230V
- Zdroj součástí - ANO
- Výrobce - PREZENT

TK7

Eglo 97082 VADUMI Nástěnné svítidlo k zrcadlu do koupelny LED 11W IP44

Nástěnné svítidlo, povrch chrom, difuzor plast opál, LED 11W, 1350lm, neutrální 4000K, 230V, do koupelny IP44, rozměry 600x50x125mm



Chladicí zákusková vitrína

stolní

2 police

celoprosklená + nerez, zaoblené přední sklo

LED nasvětlení

ref: Chladicí vitrína stolní 120 l | HENDI, 233702

DÉLKA:	686 mm	Chladicí vitrína
ŠÍŘKA:	568 mm	- zadní, dvojité posuvné dveře
VÝŠKA:	686 mm	- dvojité , zaoblené přední sklo
OBSAH:	120 l	- konstrukce z nerezové oceli
PŘÍKON:	0.16 kW	- LED osvětlení v horní části komory
NAPĚTÍ:	230 V	- 2 chromované nastavitelné police
MINIMÁLNÍ TEPLOTA:	0 °C	- digitální displej, elektronický termostat
MAXIMÁLNÍ TEPLOTA:	12 °C	- nucené chlazení a automatické rozmrazování
POČET POLIC:	2 ks.	- teplota 0° - 12° C
MATERIÁL:	<ul style="list-style-type: none"> nerezová ocel sklo 	- chladivo R600a
DRUH:	elektrické	- klimatická třída: N
BARVA:	<ul style="list-style-type: none"> inox průhledná 	
PROSKLENÉ DVEŘE:	ano	



Nábytkové úchytky

retro design, kov, nikl

ref: Nábytková úchytky Rita, nikl patina 110/22/18

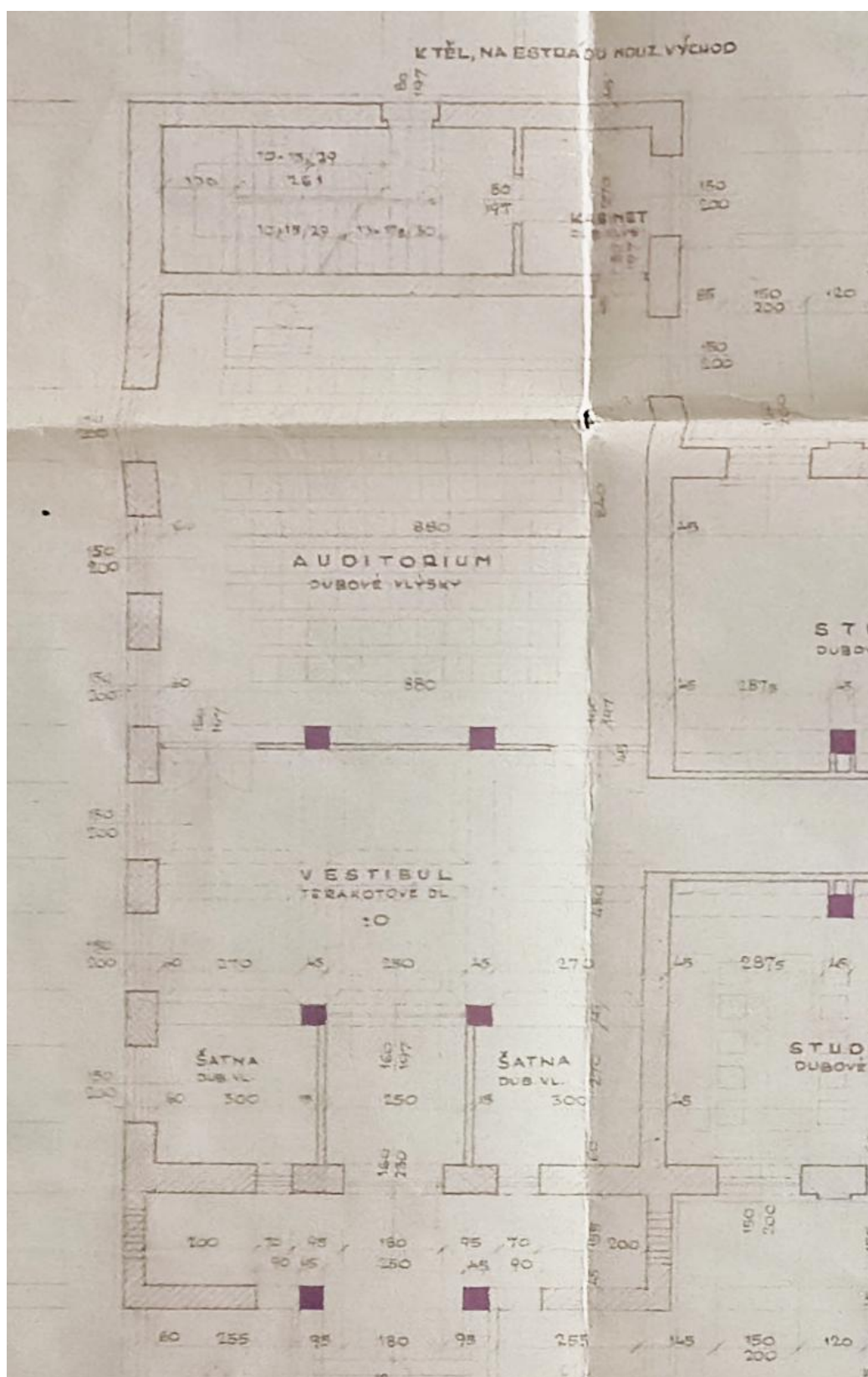


Výplň kazet- kování ocel tyče
motiv „lyra“, tyče 16/16 a 7/16
niklováno



Baterie- Sapho Vanity stojánková dřezová, chrom





PŮDORYS PRÍZEMÍ

