

TEXTOVÁ ČÁST LHP

LHC Městské lesy Ostrov

Platnost 1.1.2018 – 31.12.2027



Zpracovatel: Plzeňský lesprojekt, a.s.



OBSAH:

<u>1. VŠEOBECNÉ ÚDAJE</u>	<u>5</u>
1.1. OZNAČENÍ LHC, IDENTIFIKACE VLASTNÍKA	5
1.2. ZÁKLADNÍ ÚDAJE O ZPRACOVATELI PLÁNU.....	5
1.3. PLATNOST A NÁVAZNOST NA PŘEDCHOZÍ LESNÍ HOSPODÁŘSKÉ PLÁNY, ADMINISTRATIVNĚ SPRÁVNÍ PŘÍSLUŠNOST	5
1.4. ORIENTAČNÍ MAPKA.....	7
<u>2. ZHODNOCENÍ PŘÍRODNÍCH POMĚRŮ.....</u>	<u>8</u>
2.1. PŘÍRODNÍ POMĚRY	8
2.2. LVS.....	8
2.3. ZASTOUPENÍ SOUBORŮ LESNÍCH TYPŮ (SLT)	9
2.4. ZASTOUPENÍ TROFICKÝCH ŘAD	10
<u>3. ZHODNOCENÍ STAVU LESA.....</u>	<u>10</u>
3.1. VĚKOVÁ A DRUHOVÁ STRUKTURA LESA.....	10
3.1.1. ZASTOUPENÍ VĚKOVÝCH STUPŇŮ A NORMALITA.....	10
3.1.2. ZASTOUPENÍ DŘEVIN.....	11
3.1.3. ZASTOUPENÍ HLAVNÍCH DŘEVIN VE VĚKOVÝCH STUPNÍCH	11
3.2. ROZBOR HOSPODAŘENÍ ZA UPLYNULÉ DECENNIUM.....	12
<u>4. KATEGORIZACE LESA A DALŠÍ DEKLAROVANÉ FUNKCE</u>	<u>13</u>
4.1. KATEGORIZACE LESŮ	13
<u>KATEGORIE</u>	<u>13</u>
4.2. NATURA 2000 - EVROPSKY VÝZNAMNÁ LOKALITA.....	14
4.3. NATURA 2000 – PTAČÍ OBLAST	14
4.4. ÚZEMNÍ SYSTÉM EKOLOGICKÉ STABILITY	14
<u>5. HOSPODÁŘSKÉ CÍLE VLASTNÍKA</u>	<u>15</u>
<u>6. HOSPODÁŘSKÉ SOUBORY A RÁMCOVÉ SMĚRNICE HOSPODAŘENÍ.....</u>	<u>16</u>
6.1. TVORBA HOSPODÁŘSKÝCH SOUBORŮ	16
6.2. PŘEHLED HOSPODÁŘSKÝCH SOUBORŮ - ZAŘAZOVACÍ TABULKA	17
6.3. ZÁKLADNÍ HOSPODÁŘSKÁ DOPORUČENÍ.....	18
6.4. PŘEHLED HOSPODÁŘSKÝCH SOUBORŮ.....	21
6.5. RÁMCOVÉ SMĚRNICE HOSPODAŘENÍ PRO ZASTOUPENÉ HS	22
6.6. PŘEHLED POUŽITÝCH HS – RÁMCOVÉ SMĚRNICE HOSPODAŘENÍ	23

6.7. PŘEHLED VÝJIMEK Z LEGISLATIVNÍCH PŘEDPISŮ.....	41
<u>7. VÝŠE A ZDŮVODNĚNÍ ZÁVAZNÝCH USTANOVENÍ PLÁNU.....</u>	<u>43</u>
7.1. ODVOZENÍ ZÁVAZNÉHO USTANOVENÍ MAXIMÁLNÍ CELKOVÉ VÝŠE TĚŽEB.....	43
7.2. MINIMÁLNÍ PLOŠNÝ ROZSAH VÝCHOVNÝCH ZÁSAHŮ V POROSTECH DO 40 LET VĚKU .	43
7.3. MINIMÁLNÍ PODÍL MELIORAČNÍCH A ZPEVNŮJÍCÍCH DŘEVIN PŘI OBNOVĚ POROSTU.....	44
<u>8. ZÁVĚREČNÉ TABULKY SOUHRNNÝCH ÚDAJŮ PLÁNU</u>	<u>45</u>
8.1. ZÁVĚREČNÉ TABULKY ZPRACOVÁNÍ LHP DLE VYHLÁŠKY Č. 84/1996 Sb.	45
8.1.1. 1 ZÁKLADNÍ ÚDAJE PODLE KATEGORIÍ LESA	46
8.1.2. 2 ZÁKLADNÍ ÚDAJE PODLE KATEGORIÍ A VĚKOVÝCH STUPŇŮ.....	47
8.1.3. 3A POROSTNÍ PLOCHA PODLE DŘEVIN A VĚKOVÝCH STUPŇŮ	50
8.1.4. 3B POROSTNÍ PLOCHA PODLE DŘEVIN A VĚKOVÝCH STUPŇŮ	51
8.1.5. 3C ZÁKLADNÍ ÚDAJE PODLE DŘEVIN	52
8.1.6. 4 ZÁKLADNÍ ÚDAJE DLE KATEGORIÍ LESA A OBMÝTÍ.....	53
8.1.7. 5 ZÁKLADNÍ ÚDAJE PODLE HOSPODÁŘSKÝCH ZPŮSOBŮ, KATEGORIÍ A TVARŮ LESA .	54
8.1.8. 6 VÝČET ZAUJATÝCH KATASTRÁLNÍCH ÚZEMÍ.....	55
8.1.9. 7 ÚDAJE POTŘEBNÉ PRO STANOVENÍ ETÁTU CELKOVÉ TĚŽBY	56
8.2. HOLINY	57
8.3. PLÁNOVANÉ VYLEPŠENÍ	57
8.4. ZALESNĚNÍ PO DŘEVINÁCH	58
8.5. ZALESNĚNÍ V BIOCENTRECH	58
8.6. MINIMÁLNÍ PLOŠNÝ ROZSAH VÝCHOVY DO 40 LET	59
8.7. SEZNAM JEDNOTEK ROZDĚLENÍ LESA VE KTERÝCH NEBYL DODRŽEN PODÍL MEL. A ZPEV. DŘEVIN DLE PŘÍLOHY Č.3 VYHLÁŠKY Č.83/1996 Sb.	60
8.8. VÝHLEDY TĚŽEB NA DALŠÍ DECENNIA.....	61
<u>9. TECHNICKÁ ZPRÁVA.....</u>	<u>62</u>
<u>10. PŘÍLOHY.....</u>	<u>63</u>

1. Všeobecné údaje

1.1. Označení LHC, identifikace vlastníka

Název LHC - „Městské lesy Ostrov“, číslo vlastníka – 441412. Vlastníkem lesního majetku je město Ostrov, Jáchymovská 1, 363 01 Ostrov, IČ 00254843. Vlastnictví k pozemkům bylo doloženo výpisy z katastru nemovitostí. Funkci odborného lesního hospodáře vykonává pan Ing. Petr Šulc, číslo licence OLH – 28260/2006-16210/1738.

Kód LHC dle ÚHÚL: 321412.

Celková plocha pozemků určených k plnění funkcí lesa zařazených do LHP je **244,19 ha.**

1.2. Základní údaje o zpracovateli plánu

LHP pro LHC „Městské lesy Ostrov“ zpracoval Plzeňský lesprojekt, a.s., náměstí Generála Píky 8, 326 00 Plzeň. Společnost byla založena podle ustanovení § 25 zákona č. 104/1990 Sb. o akciových společnostech zakladatelskou smlouvou ze dne 12.6.1996, do Obchodního rejstříku byla zapsána 22.8.1996 u Krajského soudu v Plzni, oddíl B, vložka 562. IČ: 25202548, DIČ: CZ25202548. Společnost zastupuje ředitel Ing. Jan Hoblík, číslo licence firmy pro vyhotovování LHP: ŽP/2983/05. Odpovědným projektantem je Roman Babka.

Lesní hospodářské plány pro výše uvedené majetky jsou zpracovávány na základě smluvního vztahu (smlouvy o dílo) mezi objednatelem a zpracovatelem. Současně byly zpracovateli uděleny od jednotlivých objednatelů plné moci pro zastupování při úředním styku s institucemi vyjadřujícími se k tvorbě a schvalování lesního hospodářského plánu (orgány státní správy lesů, Ústav pro hospodářskou úpravu lesů apod.)

1.3. Platnost a návaznost na předchozí lesní hospodářské plány, administrativně správní příslušnost

LHP je vyhotoven pro LHC „Městské lesy Ostrov“. Platnost LHP je 10 let, od 1.1.2018 do 31.12.2027 a navazuje na platnost předchozího LHP pro LHC Městské lesy Ostrov, zpracovaného s platností od 1.1.2008 do 31.12.2017 pod číslem LHC 321412. Hranice LHC se změnily přírůstem několika nových parcel.

LHC „Městské lesy Ostrov“ se nachází ve správním obvodu obce s rozšířenou působností Ostrov v Karlovarském kraji. Pro vyhotovení LHP byl plně využit Oblastní plán rozvoje lesa pro přírodní lesní oblast č. 1 – Krušné hory a č. 4 – Doupovské hory, vypracované Ústavem pro hospodářskou úpravu lesů Brandýs nad Labem.

Orgány státní správy lesů:

- a) Ministerstvo zemědělství ČR – Těšnov 17, 117 05 Praha 1
- je ústředním orgánem státní správy lesů dle § 49, odst. 1 zákona č. 289/1995 Sb. o lesích (se změnami a doplněními) v platném znění, jeho kompetence stanoví § 49, odst. 2 a 3 tohoto zákona.
- b) Krajský úřad Karlovarského kraje, odbor životního prostředí – Závodní 353/88, 360 01 Karlovy Vary
odbor zajišťuje státní správu lesů dle § 48a a 51 zákona č. 289/1995 Sb. o lesích (se změnami a doplněními) v platném znění.
- c) Obce s rozšířenou působností:
- Ostrov – Městský úřad Ostrov, Jáchymovská 1, 363 01 Ostrov
její působnost je vymezena § 48 zákona č. 289/1995 Sb. v platném znění.

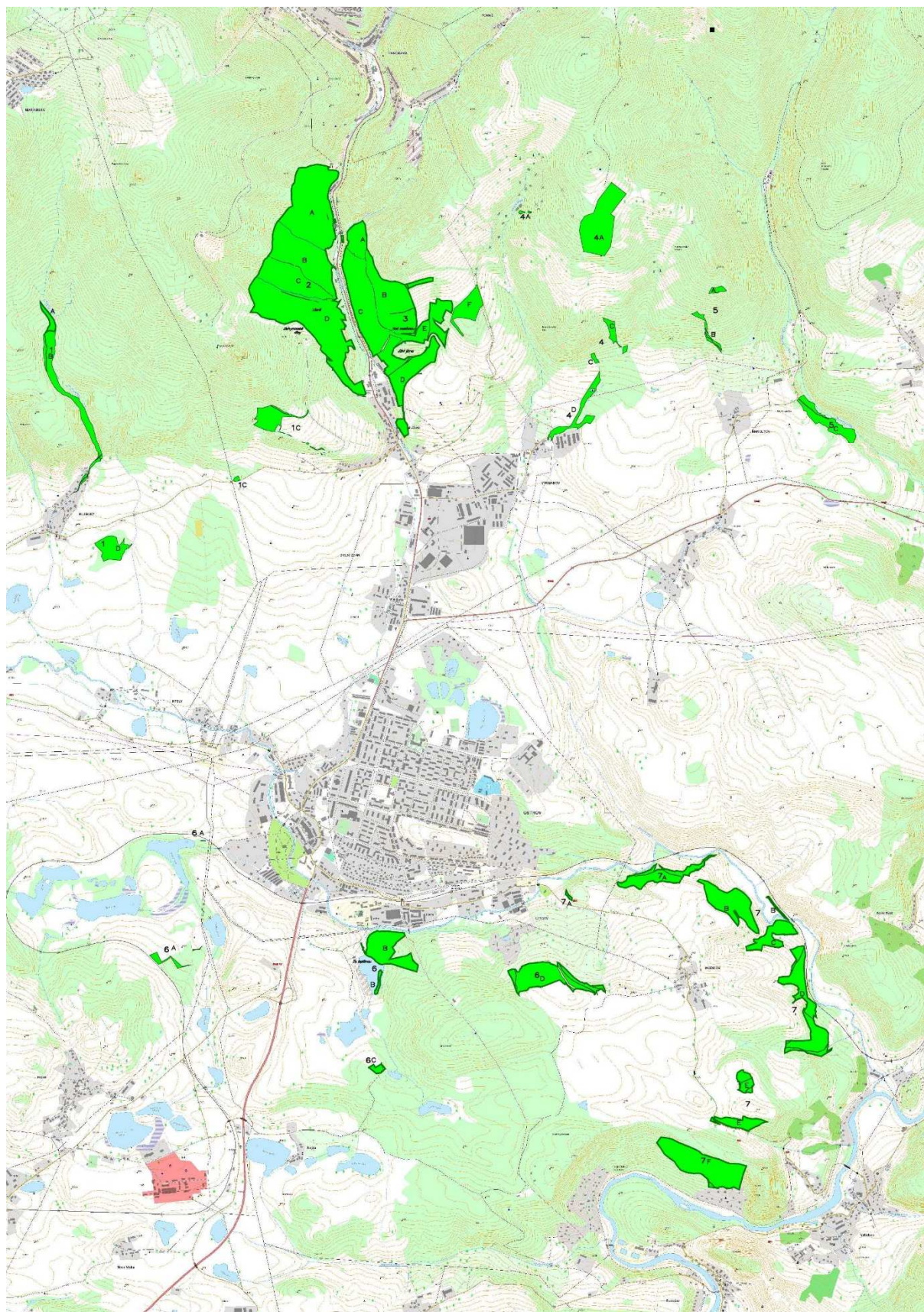
Dozor v lesním hospodářství:

- Ministerstvo životního prostředí ČR – Vršovická 65, 100 10 Praha 10 Vršovice
- vykonává vrchní státní dozor na základě § 50 zákona č. 289/1995 Sb. v platném znění

Orgány státní správy ochrany přírody:

- a) Ministerstvo životního prostředí ČR – Vršovická 65, 100 10 Praha 10 Vršovice
OVSS (Odbor výkonu státní správy) IV – Školní 5335, 430 01 Chomutov
- je ústředním orgánem ochrany přírody, kompetence stanoví § 79 zákona č. 114/1992 Sb. v platném znění
- b) Česká inspekce životního prostředí - pobočka Karlovy Vary - Drahovice, Drahomířino nábřeží 197/16, 360 01 Karlovy Vary
- její působnost v oblasti ochrany přírody je vymezena § 2-8 zákona České národní rady č. 282/1991 Sb. a § 80 zákona č. 114/1992 Sb. v platném znění
- c) Krajský úřad Karlovarského kraje, odbor životního prostředí – Závodní 353/88, 360 01 Karlovy Vary
- jeho působnost je vymezena § 77a zákona č. 114/1992 Sb. v platném znění
- d) Obce s rozšířenou působností:
- Ostrov – Městský úřad Ostrov, Jáchymovská 1, 363 01 Ostrov
její působnost je vymezena § 77 zákona č. 114/1992 Sb. v platném znění.

1.4. Orientační mapka



2. Zhodnocení přírodních poměrů

2.1. Přírodní poměry

LHC Městské lesy Ostrov se nachází ve 2 přírodních lesních oblastech :

Přírodní lesní oblast	porostní půda (ha)
1 – Krušné hory	164,34
4 – Doupovské hory	73,18
Plocha celkem	237,52

Sestává z několika vzájemně nesouvisejících částí, jež jsou částmi větších lesních komplexů, převážně v majetku státu.

Geologické podloží : bazaltoidní horniny nerozlišené, porfyry a biotitický granit a neovulkanity.

Půdní typy: ranker (litický, typický až kambický +- kyselé), dále kambizem typická oligotrofní i podzolovaná a erodovaná, dále rankerová až eutrická, mezotrofní, oglejená, pseudoglejová a fluvizem pseudoglejová (arenická až psefitická).

Z hlediska **klimatických poměrů** je LHC převážně charakterizován příslušností do klimatického okrsku B3 – mírně teplý, mírně vlhký, s mírnou zimou, pahorkatinový, B5 - mírně teplý, mírně vlhký, vrchovinový, B8 – mírně teplý, vlhký, vrchovinový a C1 – mírně chladný.

Nadmořská výška se pohybuje od 350 mnm (porost 7 F) do 800 mnm (porost 4 A).

2.2. LVS

Území LHC leží ve 4 lesních vegetačních stupních:

Lesní vegetační stupeň	Plocha porostní půdy v ha	Zastoupení v %
3 – Dubobukový	6,65	2,80
4 – Bukový	129,23	54,41
5 – Jedlobukový	90,81	38,23
6 – Smrkobukový	10,83	4,56
Celkem	237,52	100,00

2.3. Zastoupení souborů lesních typů (SLT)

SLT	Název	Plocha ha	Plocha %
5Y	Skeletová jedlová bučina	2,14	0,90
6Y	Skeletová smrková bučina	0,11	0,05
5N	Kamenitá kyselá jedlová bučina	29,75	12,53
6N	Kamenitá kyselá smrková bučina	10,72	4,51
4A	Lipová bučina	9,00	3,79
3C	Vysýchavá dubová bučina	12,55	5,28
4C	Vysýchavá bučina	1,80	0,76
4K9	Kyselá bučina svahová	8,02	3,38
5K9	Kyselá jedlová bučina svahová	48,14	20,27
4S9	Svěží bučina svahová	12,44	5,24
5S9	Svěží jedlová bučina svahová	3,94	1,66
5U	Vlhká jasanová javořina	4,86	2,05
4K	Kyselá bučina	3,18	1,34
5K	Kyselá jedlová bučina	5,78	2,43
6K	Kyselá smrková bučina	1,83	0,77
4S	Svěží bučina	61,96	26,09
5S	Svěží jedlová bučina	1,08	0,45
4B	Bohatá bučina	3,41	1,44
3D	Obohacená dubová bučina	0,86	0,36
4V	Vlhká bučina	3,90	1,64
5V	Vlhká jedlová bučina	1,98	0,83
4O	Svěží dubová jedlina	1,91	0,80
3L	Jasanová olšina	8,16	3,44
Celkem porostní půda		237,52	100,00

Na území LHC je nejvíce zastoupen soubor lesního typu 4S – Svěží bučina - 26 %.

2.4. Zastoupení trofických řad

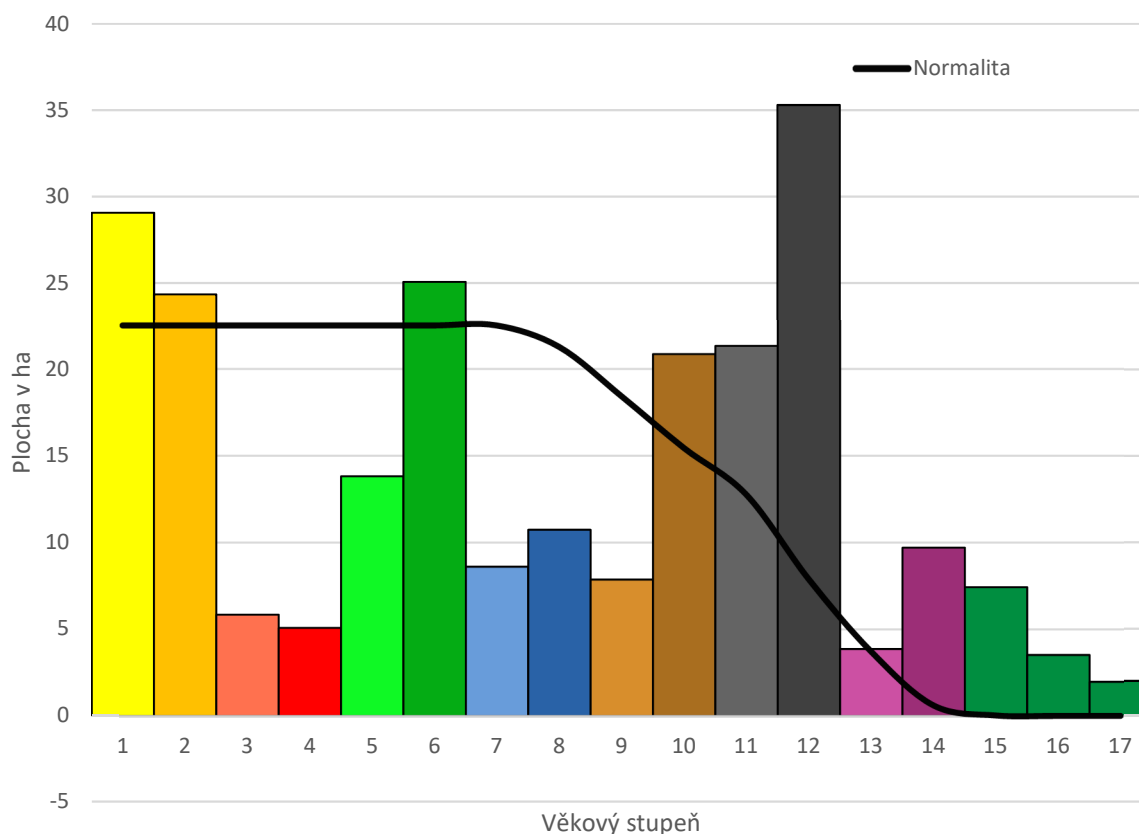
Trofická řada	Zastoupení v ha	Zastoupení v %
Extrémní řada (X,Z,Y)	2,25	0,95
Kyselá řada (M,K,N,I)	107,42	45,23
Živná řada (S,F,C,B,W,H)	97,18	40,91
Řada obohacená humusem/javorová/ (D,A,J)	9,86	4,15
Řada obohacená vodou/jasanová/ (L,U,V)	18,90	7,96
Oglejená řada (O,P,Q)	1,91	0,80
Celkem	237,52	100,00

Na území LHC převládají soubory lesních typů kyselé trofické řady.

3. Zhodnocení stavu lesa

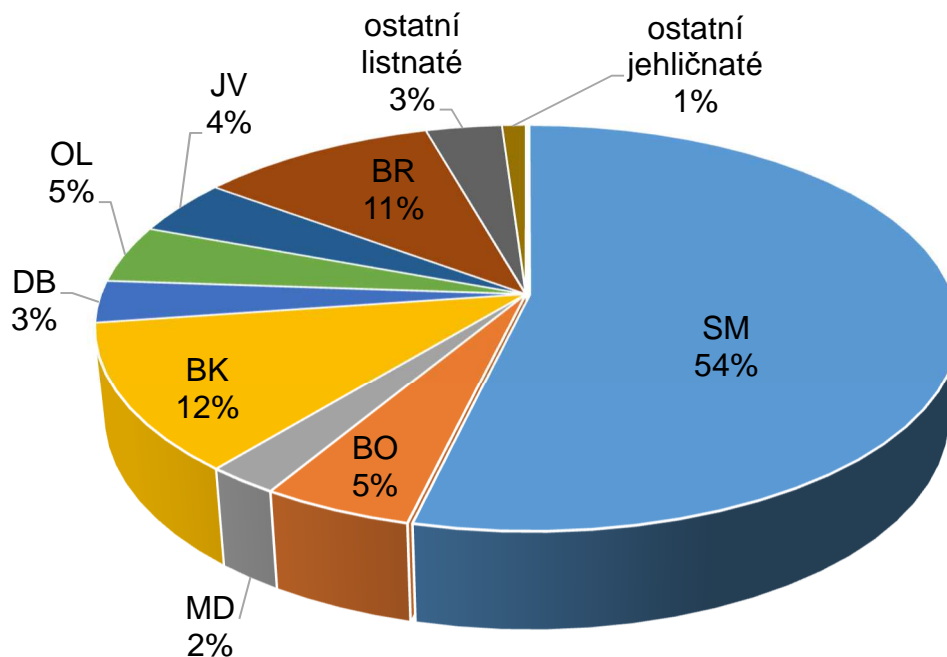
3.1. Věková a druhová struktura lesa

3.1.1. Zastoupení věkových stupňů a normalita



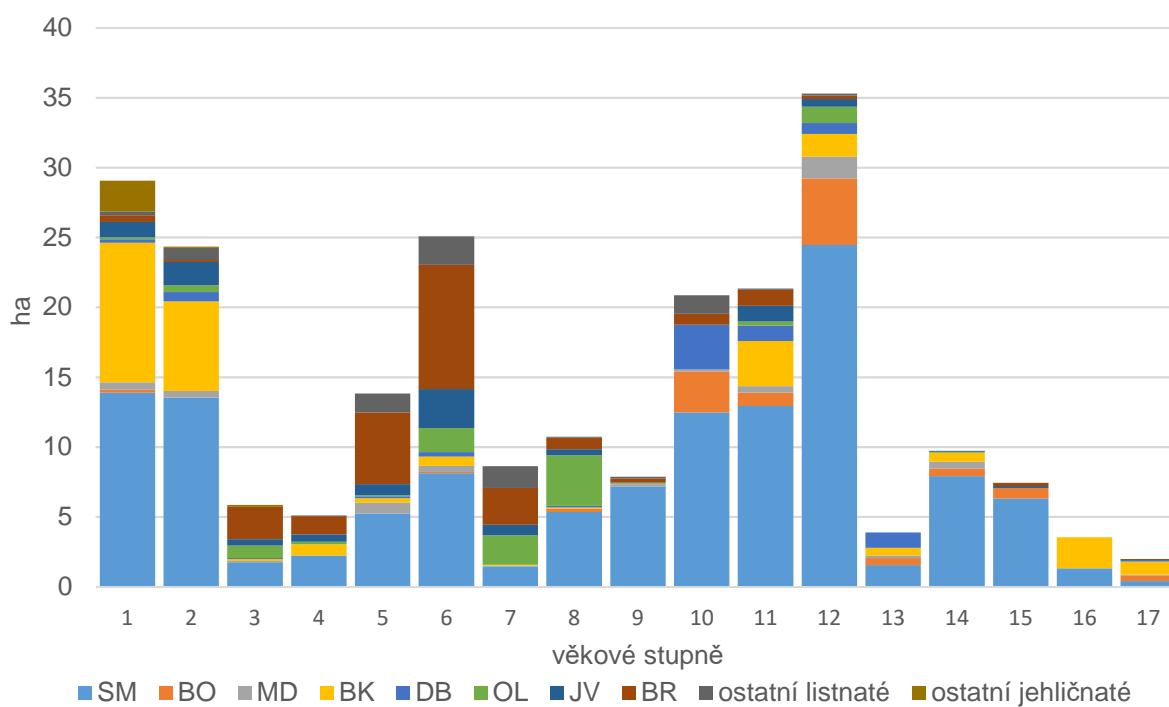
Z grafu je patrná velká rozrůzněnost v plošném zastoupení věkových stupňů.

3.1.2. Zastoupení dřevin



V druhové skladbě převládá smrk s plošným zastoupením 54 %.

3.1.3. Zastoupení hlavních dřevin ve věkových stupních



3.2. Rozbor hospodaření za uplynulé decennium

Následující přehled uvádí porovnání plánovaných úkolů LHP pro období 2008 – 2017 se skutečně provedenými (podle údajů poskytnutých zhotoviteli LHP odborným lesním hospodářem).

Těžba dřeva :

Druh těžby	Skutečnost (m ³)	Předpis LHP (m ³)
předmýtní úmyslná	871	1 030
mýtní úmyslná	10 194	22 000
nahodilá	4 340	
C e l k e m	15 405	23 030

Výchova do 40 let :

Druh zásahu	Skutečnost (ha)	Předpis LHP (ha)
Plošný rozsah výchovy do 40ti let	25,49	25,80
Procent plnění	98,8	100

Poznámka : v kapitole Přílohy je originální Zhodnocení dle OLH.

Minimální podíl melioračních a zpevňujících dřevin při obnově porostu byl dodržen podle jednotlivých porostních skupin, kde byla holina nebo provedena těžba obnovní.

4. Kategorizace lesa a další deklarované funkce

4.1. Kategorizace lesů

Lesy v LHC Městské lesy Ostrov jsou zařazeny do **lesů hospodářských a lesů zvláštního určení**.

Přehled o plochách v jednotlivých kategoriích lesa podává tabulka „Základní údaje podle kategorií lesa“ uvedená v kapitole 8 - "Závěrečné tabulky souhrnných údajů plánu".

Řazení do kategorií:

- **zvláštního určení** podle § 8 odst. 1 písm. b) zákona č. 289/1995 Sb. – lesy v ochranných pásmech zdrojů přírodních léčivých a stolních minerálních vod – **31b**,

KATEGORIE (dle ISLH)	ODDĚLENÍ	DÍLEC	POROST	PLOCHA – PUPFL (ha)
31b	1	A	a	1,17
31b	2	A	a	22,34
31b	2	B	a	14,70
31b	2	C	a	10,18
31b	2	D	a	28,92
31b	3	A	a	4,07
31b	3	B	a	15,19
31b	3	C	a	15,46
31b	3	D	a	12,21
31b	3	E	a	7,19
31b	6	B	a	8,44
31b	6	C	a	0,68
31b	6	D	a	10,07
31b	7	A	a	7,08
31b	7	B	a	8,89
31b	7	C	a	4,81
31b	7	D	a	12,18
31b	7	E	a	5,01
31b	7	F	a	14,02
CELKEM PUPFL				202,61

4.2. NATURA 2000 - Evropsky významná lokalita

Na území LHC Městské lesy Ostrov se nevyskytují území s Evropsky významnou lokalitou (EVL).

4.3. NATURA 2000 – Ptačí oblast

Na území LHC Městské lesy Ostrov se vyskytuje území s Ptačí oblastí (PO) 2305 – Doupovské hory.

4.4. Územní systém ekologické stability

Do LHP byl zapracován ÚSES dle údajů OPRL pro přírodní lesní oblast č. 1 – Krušné hory a č. 4 – Doupovské hory, vypracované Ústavem pro hospodářskou úpravu lesů Brandýs nad Labem. Biocentra jsou uvedena v slovním popisu u jednotlivých dílců, kde je specifikován typ biocentra, případně je upřesněna jeho lokalizace; jsou označena v položce zvláštní statut dílce (kód 21 – 22 dle ISLH). V biocentrech jsou ze zalesnění vyloučeny geograficky nepůvodní dřeviny.

Tabulka obsahující seznam trvalých jednotek prostorového rozdělení lesa, které zasahují do jednotlivých funkčních biocenter, s uvedením údajů týkajících se plánovaného zalesnění, je uvedena v kapitole 8.5..

Sumář lokalit ochrany přírody						
Kód	Název	Plocha v ha				Podíl za LHC v %
		Porostní půda	Bezlesí	Jiné pozemky	PUPFL	
Zvláštní statuty						
22	ÚSES - místní	21,94	0,40	0	22,34	9,15
39	les se zvýšenou funkcí půdoochrannou	75,77	0,93	0	76,70	31,41
	Celkem za zvláštní statuty	26,12	1,06	0	27,18	23,68
NATURA 2000 - Ptačí oblasti (PO)						
2305	Doupovské hory	73,18	3,28	0,07	76,53	31,34
	Celkem za zvláštní statuty	73,18	3,28	0,07	76,53	31,34

Oddělení	Dílec, porost, porostní skupina	Plocha v ha			
		Porostní půda	Bezlesí	Jiné pozemky	PUPFL
Zvláštní statuty					
22 - ÚSES - místní					
2	A	21,94	0,40	0	22,34
Celkem za zvl.st. ÚSES - místní		21,94	0,40	0	22,34
39 - les se zvýšenou funkcí půdoochrannou					
2	A,B,C	46,37	0,85	0	47,22
3	C	15,46	0	0	15,46
7	F	13,94	0,08	0	14,02
Celkem za zvl.st. les se zvýšenou funkcí půdoochrannou		75,77	0,93	0	76,70
NATURA 2000 – Ptačí oblast					
2305 – Doupovské hory					
5	C	4,49	0	0	4,49
6	celé	17,57	2,41	0,07	20,05
7	celé	51,12	0,87	0	51,99
Celkem za zvl.st. ÚSES - místní		73,18	3,28	0,07	76,53

5. Hospodářské cíle vlastníka

Základní strategické cíle jsou obnovení a udržení stabilních lesních ekosystémů, uplatnění principu trvale udržitelného hospodaření, využívání lesů takovým způsobem a v takovém rozsahu, že jejich stabilita, biodiverzita, produkční schopnost, regenerační kapacita, vitalita i schopnost plnit užitečné funkce lesa zůstanou trvale zabezpečeny. Důležité je zachování lesa jako trvale obnovitelného přírodního zdroje ve prospěch příštích generací.

Je třeba vytvořit optimální vztah mezi plněním všech funkcí lesa a tržním ekonomickým prostředím, zajistit přitom trvalou produkci kvalitní dřevní hmoty při přednostním uplatňování přirozené obnovy u všech geneticky vhodných dřevin. Při výchovných zásadách se snažit vypěstovat odolné, stanovištně vhodné porosty s potřebným podílem melioračních a zpevňujících dřevin, geneticky vhodné a připravit je k přirozené obnově.

Lesní hospodář by měl využívat doporučené návrhy cílové druhové skladby a podporou pestřejší skladby různě stanovištně náročných dřevin stabilizovat v rámci daných přírodních poměrů celý ekosystém. Je nezbytné dodržet stanovené podíly melioračních a zpevňujících dřevin pro zvýšení stability budoucích porostů i pro zlepšení kvality lesních stanovišť.

6. Hospodářské soubory a rámcové směrnice hospodaření

6.1. Tvorba hospodářských souborů

Rámcové směrnice hospodaření pro zastoupené hospodářské soubory (HS) jsou převzaty z Oblastního plánu rozvoje lesa pro lesní oblast č. 1 – Krušné hory a č. 4 – Doupovské hory, vypracovaný Ústavem pro hospodářskou úpravu lesů Brandýs nad Labem. Přehled hospodářských souborů včetně obmýtí, obnovní doby, počátku obnovy a podílu melioračních a zpevňujících dřevin podávají následující tabulky a zařazovací tabulka pro jednotlivé HS. Rámcové směrnice hospodaření pro jednotlivé hospodářské soubory jsou syntézou růstových podmínek, současného stavu lesa a hospodářských záměrů do budoucna.

V LHC je navrženo celkem **18 HS**.

V **lese hospodářském** je navrženo 8 HS, z toho 5 HS pro smrkové hospodářství, 1 pro tvrdé listnaté hospodářství (sběrný HS) a 2 HS pro měkké listnaté hospodářství (sběrný HS).

V **lese zvláštního určení** je navrženo 10 HS, toho 5 HS pro smrkové hospodářství, 2 HS pro borové hospodářství, 1 HS pro dubové hospodářství, 1 HS pro bukové hospodářství a 1 HS pro březové a olšové hospodářství (sběrný HS).

Komentář:

V rámci LO se vymezují hospodářské soubory (HS), jako jednotky diferenciace hospodaření v lesích. Při vymezení HS se vychází:

a/ z rámcového vymezení cílových hospodářských souborů, charakterizovaných přírodními podmínkami - lesními typy a jejich soubory - SLT (příloha č. 4 vyhlášky MZe č. 83/1996 Sb.);

b/ z funkčního zaměření lesa na základě veřejných zájmů, deklarovaných prostřednictvím kategorizace lesů (oddíl 2 zákona č. 289/1995 Sb.);

c/ ze stavu lesních porostů definovaného porostními typy v oblasti, pro kterou se plán zpracovává (příloha č. 3 vyhlášky MZe č. 83/1996 Sb.).

V číselném označení souborů je dvojčíslím označeno cílové hospodářství (udáním výškové polohy a ekologické řady), dalšími čísly je označen porostní typ, případně další charakteristiky. U lesů zvláštního určení se v označení cílového hospodářství druhá lichá číslíce mění na nejbližší nižší číslíci sudou.

6.2. Přehled hospodářských souborů - zařazovací tabulka

Zařazení souborů lesních typů a porostních typů do hospodářských souborů

stanovištní řada	extrémní	exponovaná				kyselá		živná		oglejená		podmačená	lužní
edafická kategorie	Z Y X	N A C F				M K(S) I		S B H D		V O P Q		G R	L (T)
soubory lesních typů	5Y	3C	4A	5N	4K9	4K	5K	4S	5S	4O	5U		3L
	6Y	4C		6N	4S9		6K	4B		4V	5V		
					5K9			3D					
					5S9								
cílový HS	01	31	31	51		43	53	45	55	47	57		29
porostní typ	kategorie lesa: hospodářský												
smrkové	411			511		531		451		471			
listnaté tvrdé (sběrný HS)	536												
listnaté měkké	537											297	
porostní typ	kategorie lesa: zvláštní určení – 31b												
smrkové	2501					2421	2521	2441	2561				
borové	2423							2443					
dubové (sběrný HS)	2245												
bukové (sběrný HS)	2546												
listnaté měkké (sběrný HS)	2527												

Odchyly v zařazení SLT do CHS oproti příloze č. 4 k vyhlášce č. 83/1996 Sb.:

- pro malé plošné zastoupení v některých kategoriích lesa byly vytvořeny sběrné HS pro listnaté tvrdé dřeviny,
- pro malé zastoupení BK a DB porostů byly vytvořeny sběrné HS,
- pro malé zastoupení OL porostů byly vytvořeny sběrné HS.

6.3. Základní hospodářská doporučení

a) Hospodářské způsoby

podrostití – při němž obnova lesních porostů probíhá pod ochranou těžného porostu

násečný – při němž obnova lesních porostů probíhá na souvisle vytěžené ploše, jejíž šíře nepřekročí průměrnou výšku těžného porostu

holosečný – při němž obnova lesních porostů probíhá na souvisle vytěžené ploše, širší než je průměrná výška těžného porostu

b) Obmýtl

Je stanoveno jako plánovaná rámcová produkční doba lesních porostů, zařazených do hospodářských souborů, udaná počtem let, zaokrouhleným na desítky.

c) Obnovní doba

Je plánovaná průměrná doba, která uplyne od zahájení do ukončení úmyslné obnovy lesního porostu, zařazeného do hospodářského souboru udaná počtem let, zaokrouhleným na desítky.

d) Cílová druhová skladba

Doporučené zastoupení dřevin v mýtním věku, vyjádřené v desítkách procent, které je z hlediska zabezpečení produkčních i mimoprodukčních funkcí lesů v dané PLO optimální.

Cílová druhová skladba základní: zastoupení dřevin v mýtném věku porostu, které odpovídá přírodním podmínkám souboru, zabezpečuje všechny funkce lesa, ale nebere ohled na jeho současný stav.

Cílová druhová skladba alternativní: jako předešlá, ale odpovídá současnému porostnímu typu.

e) Minimální podíl melioračních a zpevňujících dřevin při obnově porostů

Udává nezbytně potřebný minimální procentický podíl těchto dřevin v rámci cílového hospodářského souboru dle přílohy č.3 vyhlášky 83/1996 Sb. pro odvození závazných ustanovení lesních hospodářských plánů a lesních hospodářských osnov (v nichž se stanoví závazně jejich podíl na dobu platnosti plánu pro nejnižší jednotky rozdělení lesa - § 10 vyhlášky č. 84/1996 Sb.).

Přiměřeně se podíl MZD snižuje pro větší kalamitní holiny.

f) Geograficky nepůvodní dřeviny

Tento údaj je uveden jako doporučený maximální procentický podíl geograficky nepůvodních dřevin při zalesňování.

Komentář:

Základní hospodářská doporučení pro hospodářské soubory jsou naplněním ustanovení lesního zákona č. 289/1995 Sb. v § 23 odst. 1.

Základní hospodářská doporučení jsou koncipována s ohledem na konkrétní podmínky prostředí a porostu. Při jejich praktickém naplňování má být výsledek blízký optimu i při použití mezních doporučených hodnot.

Přehled základních hospodářských doporučení pro HS

KATEGORIE LESA HOSPODÁŘSKÉHO

HS	POROSTNÍ TYP	ZÁKLADNÍ DOPORUČENÍ				CÍLOVÁ DRUHOVÁ SKLADBA upravená (alternativní)	MELIORAČNÍ A ZPEVNŮJÍCÍ DŘEVINY	Geogr. nepův. dřeviny
		1	2	3	4			
29 Olšová stanoviště na podmáčených půdách (prameniště, potočiny, močály)								
297	olšové (s jasanem)	N	90	20	81	OL6-8,JS1-4,JV,SM	70 % OL,JV U přidružených HS % a dřeviny dle LT	-
41 Exponovaná stanoviště středních poloh (kamenité svahy, oligotrofní až mezotrofní kambizemě rankerové)								
411	smrkové	N	110	30	91	SM6-7,BK2-3,(DB,LP,JV,JD)+-1, MD+-1	30 % BK,JD,JV,JS,JL, LP,HB,DG U přidružených HS % a dřeviny dle LT	MD 10 BOC 1
45 Živná stanoviště středních poloh (plošiny, mírné až střední svahy • oligo-mezotrofní až mezotrofní kambizemě)								
451	smrkové	N,H	100	30	81	SM5-7,BK2-3,(LP,HB,DB,JD)+-1, MD+-1,DG+-1,JDO	25 % BK,DB,JD,LP,JV, JS,JL,HB,TR, JDO U přidružených HS % a dřeviny dle LT	MD 10 DG 10 JDO 5
47 Oglejená stanoviště středních poloh (poklesliny, úžlabiny)								
471	smrkové	N,P	100	30	81	SM3-7,(BK,DB,JD,LP)2-3, (JV,JS,JL)+-1,MD+-1,JDO,BO	25 % BK,JD,DB,LP,JV, JS,JL,JDO U přidružených HS % a dřeviny dle LT	MD 10 JDO 5
51 Exponovaná stanoviště vyšších poloh (kamenité svahy, oligotrofní až mezotrofní kambizemě rankerové, erodované)								
511	smrkové	N,P	120	30	101	SM-7,BK2-9,(JD,JV)+-1, MD+-1,BO-5	30 % BK,JD,JV,LP,DG U přidružených HS % a dřeviny dle LT	MD 15
53 Kyselá stanoviště vyšších poloh: sběrný HS na všech vyskytujících se SLT chudší hřbety, svahy, kyselé podloží								
531	smrkové	P,N	120	30	101	SM6-7,BK3,MD-1,JD,BO,KL	25% BK,JD,LP,DG U přidružených HS % a dřeviny dle LT	MD 20 DG 5 VJ 5
536	tvrdé listnaté	P,N	150	40	131	BK7-10,(SM,MD)+-3		
537	měkké listnaté	N	80	20	71	OL1-5,SM(BK)1-6,JS(KL,JD)+-3, BR(OS,LP)+-1,JV,VR,JR		

KATEGORIE LESA ZVLÁŠTNÍHO URČENÍ

HS	POROSTNÍ TYP (současné porosty)	ZÁKLADNÍ DOPORUČENÍ				CÍLOVÁ DRUHOVÁ SKLADBA upravená (alternativní)	MELIORAČNÍ A ZPEVNŮJÍCÍ DŘEVINY	Geogr. nepův. dřeviny
		1	2	3	4			
2245	dubové (sběrný HS)	P,N	150	30	131	DB5-8,BK+-2,LP+-2,HB+-1, JV,JS,JL,TR,MD-1	20 % BK,DB,LP,HB,JV, JS,JL,TR,BRK U přidružených HS % a dřeviny dle LT	MD 10
2421	smrkové	N,H	110	30	91	SM5-7,BK2-3,(LP,HB,DB,JD)+-1, MD+-1	25 % BK,JD,LP,DB,HB U přidružených HS % a dřeviny dle LT	MD 15 VJ 2 BOC 5

HS	POROSTNÍ TYP (současné porosty)	ZÁKLADNÍ DOPORUČENÍ				CÍLOVÁ DRUHOVÁ SKLADBA upravená (alternativní)	MELIORAČNÍ A ZPEVNŮJÍCÍ DŘEVINY	Geogr. nepův. dřeviny
2423	borové	H,N	110	30	91	BO5-7,BK1-2,(LP,HB,DB,JD)1-2, MD+-1	25 % BK,JD,LP,DB,HB U přidružených HS % a dřeviny dle LT	MD 15 VJ 2 BOC 5
2441	smrkové	N,H	100	30	81	SM5-7,BK2-3,(LP,HB,DB,JD)+-1, MD+-1,DG+-1,JDO	25 % BK,JD,LP,JV,JS, JL,DB,JDO,HB U přidružených HS % a dřeviny dle LT	MD 10 DG 10 JDO 5
2443	borové	H	110	20	101	SM-7,BK2-9,(LP,HB,JD)+-2, MD,DG+-1,JDO,DB2-7	25 % BK,JD,LP,JV,JS, JL,DB,JDO,HB U přidružených HS % a dřeviny dle LT	
2501	smrkové	N(P)	120	30	101	SM-7,BK2-9,(JD,JV)+-1, MD+-1,BO-5	30 % BK,JD,JV,LP,DG U přidružených HS % a dřeviny dle LT	MD 15
2521	smrkové	P,N	120	30	101	SM6-7,BK3,MD-1,JD,BO,KL	25% BK,JD,LP,DG U přidružených HS % a dřeviny dle LT	MD 20 DG 5 VJ 5
2527	listnaté měkké (sběrný HS)	N	80	20	71	OL1-5,SM(BK)1-6,JS(KL,JD)+-3, BR(OS,LP)+-1,JV,VR,JR	25% BK,JD,JV,JL,LP, JS,JDO U přidružených HS % a dřeviny dle LT	MD 10 DG 10 JDO 2
2546	bukové (sběrný HS)	P,N	150	40	131	BK7-10,(SM,MD)+-3	25% BK,JD,JV,JL,LP, JS,JDO U přidružených HS % a dřeviny dle LT	MD 10 DG 10 JDO 2
2561	smrkové	N,P	110	30	91	SM5-7,BK2-8,JD+-1,MD,JDO	25% BK,JD,JV,JS,JL, LP,JDO U přidružených HS % a dřeviny dle LT	MD 10 JDO 5

Vysvětlivky:

- **porostní typ:** zařazení dle převládající dřeviny současných porostních skupin (do SM i JD, JDO, DG, MD; do BO i VJ, BOC a další druhy BO; do BK i LP, JV, KL, JL, JS; do DB i DBC; do BR či OL i ostatní listnáče)
- **základní doporučení:**
 - 1 – hospodářský způsob (H – holosečný, N – násečný, P – podrovní, V – výběrný)
 - 2 – doporučené obmýtlí
 - 3 – obnovní doba
 - 4 – doporučený počátek obnovy
- **cílová druhová skladba:** odpovídá optimalizovanému zastoupení dřevin v mýtním věku bez ohledu na současný stav porostů (ekonomická, biologická i funkční optimalizace s ohledem na přírodní podmínky a zachování trvalé produkce). Skladba uváděna v desítkách procent (2=20%), včetně nejčastějších alternativních řešení (podrobnosti v rámcových směrnících)
- **meliorační a zpevňující dřeviny (MZD):** uvedeny minimální podíly a výčet povolených druhů dle přílohy č.3 a 4 vyhlášky č. 83/1996 Sb.
- **geograficky nepůvodní druhy dřevin:** maximálně přípustné podíly jednotlivých druhů v % vycházejí ze závazného stanoviska MŽP.

6.4. Přehled hospodářských souborů

Kategorie	HS	Plocha		Obmýtí	Obnovní doba	Zásoba
		ha	%			
10	297	6,50	2,74	90	20	989
10	411	3,94	1,66	110	30	1282
10	451	3,99	1,68	100	30	973
10	471	3,48	1,47	100	30	1202
10	511	3,34	1,41	120	30	853
10	531	0,52	0,22	120	30	163
10	536	1,61	0,68	150	40	5
10	537	15,94	6,71	80	20	1549
31b	2245	8,64	3,64	150	30	1437
31b	2421	3,00	1,26	110	30	81
31b	2423	8,38	3,53	110	30	2044
31b	2441	38,56	16,23	100	30	8599
31b	2443	3,33	1,40	110	20	825
31b	2501	77,70	32,71	120	30	24058
31b	2521	3,41	1,44	120	30	0
31b	2527	23,52	9,90	80	20	3978
31b	2546	27,72	11,67	150	40	3747
31b	2561	3,94	1,66	110	30	1474
1		39,32	16,55			7016
3		198,20	83,45			46243
Celkem		237,52	100,00			53259

6.5. Rámcové směrnice hospodaření pro zastoupené HS

Rámcové směrnice hospodaření pro zastoupené hospodářské soubory (HS) jsou převzaty z Oblastního plánu rozvoje lesa pro lesní oblast č. 1 – Krušné hory a č. 4 – Doupovské hory, vypracovaného Ústavem pro hospodářskou úpravu lesů Brandýs n.L.. Přehled hospodářských souborů včetně obmýtí, obnovní doby, počátku obnovy a podílu melioračních a zpevňujících dřevin podávají přehledné tabulky základních hospodářských doporučení a zařazovací tabulka pro jednotlivé HS. Rámcové směrnice hospodaření pro jednotlivé hospodářské soubory jsou syntézou růstových podmínek, současného stavu lesa a hospodářských záměrů do budoucna.

Biocentra vylišená v Územním systému ekologické stability jsou uvedena v hospodářské knize v záhlaví u jednotlivých porostů druhem, případně s upřesněním jejich lokalizace a porosty jsou označeny kódem zvláštního statutu podle typu prvku (dle Informačního standardu LH). Seznam biocenter s plánovaným zalesněním podle dřevin je uveden v kapitole 8.5.. V biocentrech nebyla při obnově porostů v souladu s požadavky státních orgánů ochrany přírody plánována výsadba geograficky nepůvodních dřevin a dodrženo, případně zvýšeno % MZD stanovené v OPRL.

6.6. Přehled použitých HS – rámcové směrnice hospodaření

LES HOSPODÁŘSKÝ

Číselné označení	Cílový hospodářský soubor							
29	Olšová stanoviště na podmáčených půdách							
Soubory lesních typů (lesní typy) :	3L				Produkční potenciál (AVB) :		IV - podprůměrný OL +-22, JS 24 - 26	
Zákonná ustanovení (zákon č .289/ 1995 Sb.)				Základní hospodářská doporučení (vyhláška č.83/ 1996 Sb.) :				
Maximální velikost holé seče :	Povolená maximální šířka holé seče :	Doba zajištění kultur od vzniku holiny :	Minimální podíl melioračních a zpevňujících dřevin (%) :		Meliorační a zpevňující dřeviny :			
1 ha	2 x průměr. výška	2 + 5 let	70 %		OL,JV			
			Přiměřeně snížený podíl melioračních a zpevňujících dřevin v případě nahodilých těžeb:		Maximální zastoupení introdukovaných dřevin (%) :			
			-					
Doporučené ha počty prostokořenného sadebního materiálu v tis . ks								
OL		JS	JV	DB	SM	BR	OS	VR
4		6	6	10	4	6	4	3
porostní typ	297 – olše s jasanem							
cílová druhová skladba	OL6-8,JS1-4,JV,SM							
základní hospodářská	Obmýtl 90				Obnovní doba 20			
doporučení vyhl.č.83/96 Sb.	Počátek obnovy 81				Návratná doba 7			
	Doba zajištění kultur 2+5				Hospodářský způsob N			
Hodnocení porostů	ekologicky i produkčně optim. (1G, 3L,1T,5L)							
Možnosti př. obnovy	na nezabuřeněných půdách dobré							
Obnovní postup :	porosty zpravidla těžebně nesamostatné							
Způsob obnovy (zalesnění) :	obnova náseky a skupinami na 1 porostní výšku • zmlazení jasanu obsekem • ponechat výstavky pro přirozenou regulaci vody zmlazení jasanu obsekem							
Péče o kultury :	uvolňování kvalitních nárostů (prosvětlení)							
Výchova porostů : - zaměření	kvalita • ochrana břehů							
- mladé porosty	• včasné pročišťky 7 - 30 leté porosty : do 20 let mírné, neutrální zásahy v 5 letém intervalu, později v 10 letém intervalu • podpora JS - jasan však vyžaduje boční tlak ! • úprava druhové skladby							
- dospívající porosty	30 - 60 leté porosty : úrovněově pozitivní probírky, po vycištění kmene vyšší intenzita (přírůst na nejkvalitnějších)							
Doporučené výrobní technologie :	Požadavek na šetrivé vykonávání prací s ohledem na přírodní prostředí (vyloučit kontaminaci – PHM, mazadla aj.) PÚ +PN + MN - vyklizování potahem (ev. navijákem), přiblížení potahem, na zpevněné lince event. UKT,SLKT MN rozptýlená - vyklizování potahem (ev. UKT, SLKT), přiblížování po lince UKT,SLKT MÚ + soustředěná MN - vyklizování potahem (navijákem), přiblížování lanovka, potah, na zpevněné svážnici event. UKT, SLKT Nenarušovat břehy, sanace rýh a kolejí (zbahňování, stagnace vody) • práce v zimě							
Ohrožení porostů :	• zamokřením – silné • buření – silné • břehovou erozí - místy silné							
Opatření ochrany lesů	Vyvážená sadba Udržovat trvalý břehový porost							
Meliorace :	trvalé odvodnění t.j. údržba recipientu							

Číselné označení		Cílový hospodářský soubor																					
41		Exponovaná stanoviště středních poloh																					
Soubory lesních typů (lesní typy) :		4A, 3C, 4C				Produkční potenciál (AVB) :		III. - průměrný BK +-26, SM 24 -28															
Zákonná ustanovení (zákon č .289/ 1995 Sb.)												Základní hospodářská doporučení (vyhláška č.83/ 1996 Sb.) :											
Maximální velikost holé seče :				Povolena maximální šířka holé seče :		Doba zajištění kultur od vzniku holiny :		Minimální podíl melioračních a zpevňujících dřevin (%) :				Meliorační a zpevňující dřeviny :											
1 ha				1 x průměr. výška		2 + 5 let		30 % (podíl MZD dle LT)				BK,JD,JV,JS,JL,LP,HB,DG U přidružených HS % a dřeviny dle LT											
Přiměřeně snížený podíl melioračních a zpevňujících dřevin v případě nahodilých těžeb:								Maximální zastoupení introdukovaných dřevin (%) :															
20 %								MD				BOC											
								10				1											
Doporučené ha počty prostokořenného sadebního materiálu v tis . ks																							
SM		JD		BO		MD		BK		DB		LP		JV									
4		5		9		3		8		9		6		6									

porostní typ	411 - smrk											
cílová druhová skladba	SM6-7,BK2-3,(DB,LP,JV,JD)+-1,MD+-1											
základní hospodářská	Obmytí 110						Obnovní doba 30					
doporučení vyhl.č.83/96 Sb.	Počátek obnovy 91						Návratná doba 10					
	Doba zajištění kultur 2+5						Hospodářský způsob N					
Hodnocení porostů	produkčně optimální • s výplní domácích melioračních dřevin ekologicky přijatelné											
Možnosti př. obnovy	SM - poměrně snadná • je nutné nejdříve zajistit (JD), BK											
Obnovní postup :	postup od V až SV podle konfigurace terénu • obnova náseky (šířka seče = výška porostu) • 3 seče v pracovním poli • návratná doba 10 let • cílovou listnatou příměs v mateřském porostu využít k přirozenému zmlazení • buk do stíněného okraje seče • při použití okrajové seče (s prosvětlením následného pruhu) lze využít přirozeného zmlazení smrku.											
Způsob obnovy (zalesnění) :	částečná možnost využít přirozeného zmlazení smrku, eventuálně přimíšených listnáčů • jamková sadba, nepravidelný spon • ruční příprava půdy											
Péče o kultury :	ochrana proti okusu a podle potřeby proti buňení											
Výchova porostů :	kvantita • uvolnění cenných listnáčů											
- zaměření mladé porosty	porosty 15 - 45 let : 1.zásah schematický v 15 letech • další zásahy individuální, podúrovňové • 10 letý interval • v případných hustých přirozených nárostech 1.prořezávka při horní výšce = 1m • snížit počet jedinců na 10 000 ks /1 ha											
- dospívající porosty	porosty 45 - 75 let : 10 letý interval, podúrovňové probírky, kombinovaný výběr, uvolnit MD,BK,JV • mírná intenzita • zachovat podúroveň (listnáče)											
Doporučené výrobní technologie :	Požadavek na šetrivé vykonávání prací s ohledem na přírodní prostředí PÚ +PN + MN rozptýlená – vyklizování potahem (ev. navijákem), přibližování potahem, případně po svážnici UKT,SLKT MÚ + soustředěná MN – vyklizování potahem, (navijákem), lanovým systémem • přibližování lanovkou, potahem; v terénně nejlepších partiích po svážnici UKT, SLKT, sanace rýh po ukončení prací (zamezit erosní odtok)											
Ohrožení porostů :	• erozí - silné • buňení - střední až silné											
Opatření ochrany lesů	• důsledná ochrana proti okusu											
Meliorace :	--											

Číselné označení	Cílový hospodářský soubor									
45	Živná stanoviště středních poloh									
Soubory lesních typů (lesní typy) :	3D, 4B, 4S					Produkční potenciál (AVB) :		II. - nadprůměrný SM +-28, BK 26-28		
Zákonná ustanovení (zákon č. 289/ 1995 Sb.)			Základní hospodářská doporučení (vyhláška č.83/ 1996 Sb.) :							
Maximální velikost holé seče :	Povolená maximální šířka holé seče :	Doba zajištění kultur od vzniku holiny :	Minimální podíl melioračních a zpevňujících dřevin (%) :			Meliorační a zpevňující dřeviny :				
1 ha	2 x průměr. výška	2 + 5 let	25 % (podíl MZD dle LT)			BK,DB,JD,LP,JV,JS,JL,HB,TŘ, JDO U přidružených HS % a dřeviny dle LT				
			Přiměřeně snížený podíl melioračních a zpevňujících dřevin v případě nahodilých těžeb:			Maximální zastoupení introdukovaných dřevin (%) :				
			20 %			MD	DG	JDO		
						10	10	5		
Doporučené ha počty prostokořenného sadebního materiálu v tis . ks										
SM	JD	MD	BK	DB	LP	JV	JS	JL		
4	5	3	9	10	6	6	6	6		
porostní typ	451 - smrk									
cílová druhová skladba	SM5-7,BK2-3,(LP,HB,DB,JD)+-1,MD+-1,DG+-1,JDO									
základní hospodářská	Obmýtl					Obnovní doba				
doporučení vyhl.č.83/96 Sb.	100					30				
	Počátek obnovy					Návratná doba				
	81					7				
	Doba zajištění kultur					Hospodářský způsob				
	2+5					N,H				
Hodnocení porostů	produkčně optimální, zvýšený výskyt červené hniloby • s výplní domácích melioračních dřevin ekologicky přijatelné									
Možnosti př. obnovy	SM - obtížná, občasné zmlazení JV,JS, BK z přimíšených, nebo z bočního náletu									
Obnovní postup :	Umělá obnova : holá seč (š=2v) • 3 seče v pracovním poli • postup od S až V • prolomené a proředěné partie využít jako předsunuté skupiny pro BK • BK do stíněného okraje seče a předsunutých skupin • MD vylepšit po ploše									
Způsob obnovy (zalesnění) :	jamková sadba, velmi silné sazenice, pravidelný spon, skupinové až hloučkové mísení dřevin • mechanická (chemická) příprava půdy									
Péče o kultury :	ošetření proti buření •ochrana proti zvěři (zejm. BK,JD), plecí seče									
Výchova porostů :	kvalita • rozčlenění porostů : 20 m - 60 m - 180 m (prořezávky - probírky - obnova) • linky 1,5 - 3,5 m (prořezávka - probírka, obnova)									
- zaměření - mladé porosty	porosty 10 - 35 let : 5 letý interval • podúrovňové zásahy, negativní výběr, udržovat plný zápoj (tlumí buřeň), podpora BK,JV,DB									
- dospívající porosty	porosty 35 – 75 let: 10 letý interval • úrovňové zásahy, kombinovaný výběr; uvolňovat MD; BK zčásti do úrovně • podpora 300 - 400 nejkvalitnějších jedinců, podpora tvrdých listnáčů (BK, DB, JV) imise: výchova se provádí v I. a II. st. poškození									
Doporučené výrobní technologie :	Převládá hledisko produktivity práce při zachování základních požadavků ochrany přírodního prostředí • PÚ +PN • MN rozptýlená - vyklizování potahem (ev. navijákem • ev. UKT, SLKT), přibližování po lince UKT,SLKT • MÚ + soustředěná MN - vyklizování i přibližování UKT, SLKT, vyvážecí soupravou									
Ohrožení porostů :	• buření - silné (tlumit plným zápojem) • větrem a sněhem - střední (snížená stabilita) • hniloba (václavka)									
Opatření ochrany lesů	• zpevňování porostů naléhavé									
Meliorace :	--									

Číselné označení		Cílový hospodářský soubor											
47		Oglejená stanoviště středních poloh											
Soubory lesních typů (lesní typy) :		4O, 4V				Produkční potenciál (AVB) :		I. - vysoký SM +-28, BK 26- 28					
Zákonná ustanovení (zákon č. 289/ 1995 Sb.)						Základní hospodářská doporučení (vyhláška č.83/ 1996 Sb.) :							
Maximální velikost holé seče :		Povolená maximální šířka holé seče :		Doba zajištění kultur od vzniku holiny :		Minimální podíl melioračních a zpevňujících dřevin (%) :		Meliorační a zpevňující dřeviny :					
1 ha		2 x průměr. výška		2 + 5 let		25 % (podíl MZD dle LT)		BK,JD,DB,LP,JV,JS,JL,JDO U přidružených HS % a dřeviny dle LT					
						Přiměřeně snížený podíl melioračních a zpevňujících dřevin v případě nahodilých těžeb:		Maximální zastoupení introdukovaných dřevin (%) :					
						15 %		MD		JDO			
								10		5			
Doporučené ha počty prostokořenného sadebního materiálu v tis . ks													
SM		JD		MD		BK		DB		LP			
4		5		3		8		9		6			
6		6		6		6		6		6			
porostní typ		471 - smrk											
cílová druhová skladba		SM3-7,(BK,DB,JD,LP)2-3,(JV,JS,JL)+-1,MD+-1,JDO,BO											
základní hospodářská		Obmýtl					Obnovní doba						
		100					30						
doporučení vyhl.č.83/96 Sb.		Počátek obnovy					Návratná doba						
		81					7						
		Doba zajištění kultur					Hospodářský způsob						
		2+5					N,P						
Hodnocení porostů		produkčně optimální • zvýšený výskyt červené hniloby • s příměsí domácích melioračních a zpevňujících dřevin ekologicky přijatelné											
Možnosti př. obnovy		• zmlazení SM - omezeno buření, • zmlazení JV, JS zpravidla hojné (až živelné)											
Obnovní postup :		Umělá obnova : náseky (š = 1v) , pro jedli předsunuté kotlíky • 4 seče v pracovním poli • postup od V (x větru) • prolomené a proředěné partie využít jako předsunuté skupiny pro BK, JD • BK do stíněného okraje a předsunutých skupin • do stabiliz. systému (žebra proti větru) i BO											
Způsob obnovy (zalesnění) :		jamková sadba, velmi silné sazenice, pravidelný spon, skupinové až hloučkové míšení dřevin • mechanická příprava půdy											
Péče o kultury :		Ochrana proti zvěři • ošetření proti buření Plečí seče											
Výchova porostů : - zaměření		Stabilita, kvalita, životnost • rozčlenění porostů : 25 - 50 - 100 m (přorezávky - probírky - obnova) • rozčleňovací linky : 1,5 - 3,5 m (přorezávky - probírky, obnova); tvorba vnitřních okrajů (pruhy x větru)											
- mladé porosty		porosty 15 - 30 let : 5 letý interval • podúrovňové zásahy, negativní výběr, intenzivní zásah → volné koruny • podpora tvrdých listnáčů (BK,DB,JV,JL)											
- dospívající porosty		porosty 30 –70 let : 10 letý interval • podúrovňové probírky, opatrně, podpora předrůstavých a úrovňových → udržet volné koruny • podpora tvrdých listnáčů (BK,DB,JV,JL) při poškození imisemi se výchova provádí v I. a II. stupni poškození											
Doporučené výrobní technologie :		Převládá hledisko produktivity práce při zachování základních požadavků ochrany přírodního prostředí, vyloučit poškození půd, kořenů i oddenků • PÚ +PN - vyklizování potahem (ev. navijákem), přibližování po lince UKT,SLKT • MN rozptýlená - vyklizování potahem (ev. UKT, SLKT), přibližování po lince UKT,SLKT • MÚ + soustředěná MN - vyklizování i přibližování UKT, SLKT, vyvážecí soupravou, sanace rýh a kolejí po ukončení prací											
Ohrožení porostů :		• buřeni - silné • vítr, sníh - velmi silné → snížená stabilita • vyšší podíl červené hniloby • místy zamokření (periodické)											
Opatření ochrany lesů		• zpevňování porostů naléhavé • udržovat podúroveň											
Meliorace :		na větších plochách (kalamitních) je třeba přechodně odvodnit											

Číselné označení	Cílový hospodářský soubor										
51	Exponovaná stanoviště vyšších poloh										
Soubory lesních typů (lesní typy) :	5N, 6N, 4K9, 4S9, 5K9, 5S9					Produkční potenciál (AVB) :		II. - nadprůměrný SM +-26, BK +-26			
Zákonná ustanovení (zákon č .289/ 1995 Sb.)			Základní hospodářská doporučení (vyhláška č.83/ 1996 Sb.) :								
Maximální velikost holé seče :	Povolená maximální šířka holé seče :	Doba zajištění kultur od vzniku holiny :	Minimální podíl melioračních a zpevňujících dřevin (%) :				Meliorační a zpevňující dřeviny :				
1 ha	1 x průměr. výška	2 + 5 let	30 % (podíl MZD dle LT)				BK,JD,JV,LP,DG U přidružených HS % a dřeviny dle LT				
			Přiměřeně snížený podíl melioračních a zpevňujících dřevin v případě nahodilých těžeb:				Maximální zastoupení introdukovaných dřevin (%) :				
			15 %				MD				
			Doporučené ha počty prostokořenného sadebního materiálu v tis . ks								
			SM	JD	BK	MD	JV	JS	JL	LP	
			4	5	8	3	6	6	6	6	
porostní typ	511 - smrk										
cílová druhová skladba	SM-7,BK2-9,(JD,JV)+-1,MD+-1,BO-5										
základní hospodářská	Obmýti 120					Obnovní doba 30					
doporučení vyhl.č.83/96 Sb.	Počátek obnovy 101					Návratná doba 7					
	Doba zajištění kultur 2+5					Hospodářský způsob N,P					
Hodnocení porostů	produkčně optimální s výplní domácích melioračních dřevin, ekologicky přijatelné										
Možnosti př. obnovy	SM - poměrně snadná • je nutné nejdříve zajistit BK • na živných stanovištích omezená (buřeň)										
Obnovní postup :	umělá obnova : postup ± od V, v bočních údolích zasahujících z pánve do hor postup x vodě (= x přepadavému větru) • obnova náseky (šířka seče = výška porostu) • 3 seče v pracovním poli • cílovou listnatou příměs v mateřském porostu využít k přirozenému zmlazení • buk do stíněného okraje seče • při použití okrajové seče (s prosvětlením následného pruhu) lze využít přirozeného zmlazení smrku Proředěné porosty podsadit • postup podle odrůstání podsadů a zdravot. stavu mateř. porostu • uvolňování nárostů										
Způsob obnovy (zalesnění) :	částečná možnost využít přiroz. zmlazení smrku, eventuálně přimíšených listnáčů • jamková sadba, nepravidelný spon • ruční příprava půdy										
Péče o kultury :	ochrana proti okusu a bušení, plecí seče										
Výchova porostů : - zaměření	životnost, kvantita • uvolnění cenných listnáčů										
- mladé porosty	porosty 15 - 35 let : zásahy individuální, podúrovňové, negativní • 10 letý interval • uvolňovat cílovou příměs										
- dospívající porosty	porosty 35 - 75 let : probírky podúrovňové, kombinované, 10 - 15 letý interval										
Doporučené výrobní technologie :	Požadavek na šetrivé vykonávání prací s ohledem na přírodní prostředí PÚ +PN + MN rozptýlená - vyklizování potahem (ev. navijákem), přibližování potahem, případně po svážnici UKT,SLKT MÚ + soustředěná MN - vyklizování potahem, lanovým systémem • přibližování lanovkou, potahem; v terénně nejlepších partiích po svážnici UKT, SLKT, po ukončení prací sanace kolejí a rýh (zamezení soustředěného odtoku – erosi)										
Ohrožení porostů :	• erozí silné • bušení střední až silné, v 6LVS námraza										
Opatření ochrany lesů	• zpevňování porostů méně naléhavé • důsledná asanace kůrovcových ohnisek										
Meliorace :	-										

Číselné označení	Cílový hospodářský soubor									
53	Kyselá stanoviště vyšších poloh									
Soubory lesních typů (lesní typy) :	5K, 6K					Produkční potenciál (AVB) :		III. - průměrný SM 24-26, BK24-26		
Zákonná ustanovení (zákon č. 289/ 1995 Sb.)			Základní hospodářská doporučení (vyhláška č.83/ 1996 Sb.) :							
Maximální velikost holé seče :	Povolená maximální šířka holé seče :	Doba zajištění kultur od vzniku holiny :	Minimální podíl melioračních a zpevňujících dřevin (%) :			Meliorační a zpevňující dřeviny :				
1 ha	2 x průměr. výška	2 + 5 let	25 % (podíl MZD dle LT)			BK,JD,LP,DG U přidružených HS % a dřeviny dle LT				
			Přiměřeně snížený podíl melioračních a zpevňujících dřevin v případě nahodilých téžeb:			Maximální zastoupení introdukovaných dřevin (%) :				
			15 %			MD	DG	VJ		
						20	5	5		
			Doporučené ha počty prostokořenného sadebního materiálu v tis. ks							
			SM	JD	MD	DG	JV	BK	JV	LP
			4	5	3	3	5	8	6	6
porostní typ	531 - smrk									
cílová druhová skladba	SM6-7,BK3,MD-1,JD,BO,KL									
základní hospodářská doporučení vyhl.č.83/96 Sb.	Obměny 120					Obnovní doba 30				
	Počátek obnovy 101					Návratná doba 7				
	Doba zajištění kultur 2+5					Hospodářský způsob N,P				
Hodnocení porostů	produkčně optimální • s výplní domácích melioračních dřevin ekologicky přijatelné									
Možnosti př. obnovy	SM - poměrně snadná • je nutné nejdříve zajistit BK									
Obnovní postup :	umělá obnova : postup ± od V (= x větru) • obnova holou sečí (šířka seče = 2 výšky porostu) • 3 seče v pracovním poli • návratná doba 10 let • cílovou listnatou příměs v mateřském porostu využít k přiroz. zmlazení • BK do stíněného okraje seče, nebo do předsunutých prvků (náseků), uvolňování nárostů přirozená obnova : při použití okrajové seče (t.j. náseku s prosvětlením následného pruhu) lze využít přirozeného zmlazení smrku Proředěné por. podsadit • postup podle odrůstání podsadeb a zdravot. stavu mateř. porostu									
Způsob obnovy (zalesnění) :	využít přirozeného zmlazení smrku, eventuálně přimíšených listnáčů • jamková sadba, pravidelný spon • brázdová nebo jamková příprava půdy									
Péče o kultury :	ochrana proti okusu a bušení, plecí seče									
Výchova porostů : - zaměření - mladé porosty - dospívající porosty	životnost, kvantita, stabilita • uvolnění cenných listnáčů • rozčlenění porostů : 25 - 50 - 150 m (prořezávka, probírka, obnova) • linky 1,5 - 3,5 m porosty 20 - 40 let : 10 letý interval • zásahy individuální, podúrovňové, negativní • uvolňovat cílovou příměs, zanedbané (přehoustlé) mírně po 5 letech porosty 40 - 80 let : 10 letý interval • probírky podúrovňové, negativní výběr • uvolňovat MD, podpořit BK i v podúrovni									
Doporučené výrobní technologie :	Převládá hledisko produktivity práce při zachování základních požadavků ochrany přírodního prostředí PÚ + PN - vyklizování potahem (ev. navijákem), přibližování po lince UKT,SLKT MN rozptýlená - vykliz. potahem (ev.UKT, SLKT), přibližování po lince UKT,SLKT • MÚ + soustř. MN – vykliz. i přibliž. UKT, SLKT, vyváž. soupravou									
Ohrožení porostů :	• vítr, sníh - silné									
Opatření ochrany lesů	• v exponovaných lokalitách ochrana cílových stromů proti loupání • důsledná asanace kůrovcových ohnisek									
Meliorace :	• vápnění a přihnojování kultur									

Číselné označení	Cílový hospodářský soubor									
53	Kyselá stanoviště vyšších poloh									
Soubory lesních typů (lesní typy) :	sběrný HS na všech vyskytujících se SLT					Produkční potenciál (AVB) :		III. - průměrný SM 24-26, BK24-26		
Zákonná ustanovení (zákon č.289/ 1995 Sb.)			Základní hospodářská doporučení (vyhláška č.83/ 1996 Sb.) :							
Maximální velikost holé seče :	Povolená maximální šířka holé seče :	Doba zajištění kultur od vzniku holiny :	Minimální podíl melioračních a zpevňujících dřevin (%) :			Meliorační a zpevňující dřeviny :				
1 ha	2 x průměr. výška	2 + 6 let	25 % (podíl MZD dle LT)			BK,JD,LP,DG U přidružených HS % a dřeviny dle LT				
			Přiměřeně snížený podíl melioračních a zpevňujících dřevin v případě nahodilých těžeb:			Maximální zastoupení introdukovaných dřevin (%) :				
			15 %			MD	DG	VJ		
						20	5	5		
Doporučené ha počty prostokořenného sadebního materiálu v tis . ks										
SM	JD	MD	DG	JV	BK	JV	LP			
4	5	3	3	5	8	6	6			
porostní typ	536 – tvrdé listnaté (sběrný HS)									
cílová druhová skladba	BK7-10,(SM,MD)+-3,BO,KL,LP									
základní hospodářská	Obmýtl 150					Obnovní doba 40				
doporučení vyhl.č.83/96 Sb.	Počátek obnovy 131					Návratná doba 10				
	Doba zajištění kultur 2+6					Hospodářský způsob N,P				
Hodnocení porostů	ekologicky i produkčně optimální									
Možnosti př. obnovy	přirozená obnova BK velmi žádoucí, zpravidla jen omezená • nutné zranění půdy v semenném roce									
Obnovní postup :	přirozená obnova : postup od S až SV, okrajová clonná seč, šířka 1 - 2 porostní výšky, 3 - 4 seče v pracovním poli • 1.seč - přípravná : odstranění jedinců hospodářsky méně vhodných, zakmenění nesnižovat pod 0,8 • 2.seč - semenná : vázána na semenný rok, zranění půdy, snížení zakmenění na 0,6 - 0,7 • 3. (prosvět. + domýtná) seč sloučit v jeden zásah umělá obnova : postup od s až sv • náseky • 4seče v pracovním poli • MD k vylepšení uvolňování nárostů									
Způsob obnovy (zalesnění) :	Preference přirozené obnovy • umělá obnova : ruční příprava půdy • jamková sadba • pravidelný spon									
Péče o kultury :	ochr. proti zvěři • ošetření proti bušení, plecí seče									
Výchova porostů : - zaměření - mladé porosty	Kvalita * POZNÁMKA : v přehoustlých neprobíraných porostech výchova i později než v 95 letech Porosty 15 - 40 let : kombinovaný výběr • odstranění nežádoucích dřevin (BŘ,JŘ), předrostlíků a obrostlíků, úprava spádových okrajů skupin (postupně odstraňování vyšších a obrůstajících okrajových stromů), prořezávání nárostů • chránit podúroveň • 5 - 10 letý interval									
- dospívající porosty	Porosty 40 - 95 * let : pozitivní výběr, uvolnit cca 400 kvalitních buků, ve 2. polovině obmýtl cca 250 cílových stromů v pravidelných rozestupech • šetřit podrost ! • 10 (-15) letý interval									
Doporučené výrobní technologie :	Převládá hledisko produktivity práce při zachování základních požadavků ochrany přírodního prostředí PÚ + PN - vyklizování potahem (ev. navijákem), přibližování po lince UKT,SLKT MN rozptýlená - vykliz. potahem (ev.UKT, SLKT), přibližování po lince UKT,SLKT • MÚ + soustř. MN – vykliz. i přibliž. UKT, SLKT, vyváž. soupravou									
Ohrožení porostů :	--									
Opatření ochrany lesů	--									
Meliorace :	--									

Číselné označení	Cílový hospodářský soubor											
53	Kyselá stanoviště vyšších poloh											
Soubory lesních typů (lesní typy) :	sběrný HS na všech vyskytujících se SLT					Produkční potenciál (AVB) :		III. - průměrný SM 24-26, BK24-26				
Zákonná ustanovení (zákon č .289/ 1995 Sb.)			Základní hospodářská doporučení (vyhláška č.83/ 1996 Sb.) :									
Maximální velikost holé seče :	Povolená maximální šířka holé seče :	Doba zajištění kultur od vzniku holiny :	Minimální podíl melioračních a zpevňujících dřevin (%) :		Meliorační a zpevňující dřeviny :							
1 ha	2 x průměr. výška	2 + 5 let	25 % (podíl MZD dle LT)		BK,JD,LP,DG U přidružených HS % a dřeviny dle LT							
			Přiměřeně snížený podíl melioračních a zpevňujících dřevin v případě nahodilých těžeb:		Maximální zastoupení introdukovaných dřevin (%) :							
			15 %		MD	DG	VJ					
					20	5	5					
			Doporučené ha počty prostokořenného sadebního materiálu v tis . ks									
			SM	JD	MD	DG	JV	BK	JV	LP		
			4	5	3	3	5	8	6	6		
porostní typ	537 – měkké listnaté											
cílová druhová skladba	OL1-5,SM(BK)1-6,JS(KL,JD)+-3,BR(OS,LP)+-1,JV,VR,JR											
základní hospodářská	Obmýti 80					Obnovní doba 20						
doporučení vyhl.č.83/96 Sb.	Počátek obnovy 71					Návratná doba 7						
	Doba zajištění kultur 2+5					Hospodářský způsob N,P						
Hodnocení porostů	produkčně ztrátové • přeměna naléhavá											
Možnosti př. obnovy	vyloučena • jen náhodně z eventuální příměsi cílových dřevin, nebo z bočního náletu											
Obnovní postup :												
Způsob obnovy (zalesnění) :	umělá obnova : postup od V až S, holá seč (š= 2v) s předsunutým pruhem pro BK, nebo vhodněji náseky (š = 1v) po spádnici • 3 seče v pracovním poli • návratná doba 7 let • LP,BK do stinného okraje, event.. jako podsadba do proředěného okraje mateřského porostu											
Péče o kultury :	umělá obnova • příprava půdy kombinovaná (mechanická i chemická), brázdová, jamková • pravidelný spon • výsadba mechanizovaná, nebo ruční jamková											
Výchova porostů : - zaměření - mladé porosty	výchova je odvislá od rozdílné kvality, hustoty i struktury současných porostních směsí úprava rozestupů • podpora cílové příměsi, odstranění nekvalitních • ± 10 letý interval											
- dospívající porosty	uvolňovat kvalitní cílovou příměs • 10-15 letý interval											
Doporučené výrobní technologie :	Převládá hledisko produktivity práce při zachování základních požadavků ochrany přírodního prostředí PÚ + PN - vyklizování potahem (ev. navijákem), přibližování po lince UKT,SLKT MN rozptýlená - vykliz. potahem (ev.UKT, SLKT), přibližování po lince UKT,SLKT • MÚ + soustř. MN – vykliz. i přibliž. UKT, SLKT, vyváž. soupravou											
Ohrožení porostů :	• půdy náchylné k degradaci											
Opatření ochrany lesů	• přeměna BŘ porostů											
Meliorace :	• hnojení při obnově											

LES ZVLÁŠTNÍHO URČENÍ

Číselné označení	Cílový hospodářský soubor										
25	lesy v ochranných pásmech zdrojů přírodních léčivých a stolních minerálních vod – 31b										
Soubory lesních typů (lesní typy) :	sběrný HS na všech vyskytujících se SLT						Produkční potenciál (AVB) :		II. - nadprůměrný DB 22-24		
Zákonná ustanovení (zákon č. 289/ 1995 Sb.)											
Maximální velikost holé seče :	Povolená maximální šířka holé seče :		Doba zajištění kultur od vzniku holiny :		Základní hospodářská doporučení (vyhláška č.83/ 1996 Sb.) :						
1 ha	2 x průměr. výška		2 + 6 let		20 % (podíl MZD dle LT)			BK,DB,LP,HB,JV,JS,JL,TŘ,BRK U přidružených HS % a dřeviny dle LT			
Přiměřeně snížený podíl melioračních a zpevňujících dřevin v případě nahodilých těžeb:					Maximální zastoupení introdukovaných dřevin (%) :						
					MD						
-					10						
					Doporučené ha počty prostokořenného sadebního materiálu v tis. ks						
DB	BK	LP	JV	JS	MD						
10	9	6	6	6	3						

porostní typ	2245 – dub (sběrný HS)										
cílová druhová skladba	DB5-8,BK+-2,LP+-2,HB+-1,JV,JS,JL,TR,BRK,MD-1										
základní hospodářská	Obmýtl 150					Obnovní doba 30					
doporučení vyhl.č.83/96 Sb.	Počátek obnovy 131					Návratná doba 8					
	Doba zajištění kultur 2+6					Hospodářský způsob N,P					
Hodnocení porostů	ekologicky i produkčně optimální										
Možnosti př. obnovy	velmi žádoucí • obtíže způsobuje buřň • vhodné zranění půdy										
Obnovní postup :	• nekvalitní porosty, předržené pařeziny - možno obmýtl zkrátit na 120 let • tracheomykózní porosty individuálně podle zdravotního stavu										
Způsob obnovy (zalesnění) :	přirozená obnova : dvoufázová okrajová clonná seč s hloubkou seče na 2 porostní výšky • 3 - 4 seče v pracovním poli • 1.fáze : semenná seč = v semenném roce prosvětlení včetně odstranění krycí etáže v seči a zranění půdy • 2.fáze : domýtná seč = uvolnění 3 - 4 letého nárostu Při neúspěchu přirozené obnovy urychleně zalesnit autochtonním dubem umělá obnova : holoseč (š = 2v) • 3 - 4 seče v pracovním poli • postup ± od V, zalesnění DB • BK,LP do předsunutých prvků, nebo do zastíněného okraje seče a proředeného okraje obnovovaného porostu jako podsadba • MD k vylepšení • ve 40- 60 letech vytvořit krycí etáž buďto výmladky, nebo řídkou podsadbou (LP,JV,BK,HB) násek (š = 1v) • okrajová seč (t.j. holý pruh + prosvětlený okraj následujícího pruhu, včetně odstranění krycí etáže v něm a zranění půdy umožňuje částečné využití přirozeného zmlazení DB a j. list.										
Péče o kultury :	příprava půdy : mechanická (chemická) • jamková sadba • řadový spon • misková síje (pod motyku) • přirozená obnova										
Výchova porostů :	kvalita										
- zaměření	15 - 30 let : neutrální zásahy - kombinovaný výběr - (5) - 10 letý interval • udržovat hustý podružný porost • 1. zásah při ho= 7m, v přehoustlých porostech dřívě • vytínat předrostlíky a vidličnaté 30 - 100 let : úrovnové zásahy - pozitivní výběr - podpora cca 200 vybraných jedinců - poslední probírkou vybrat MD • 10 - 20letý interval										
- mladé porosty											
- dospívající porosty											
Doporučené výrobní technologie :	PÚ +PN - vyklizování potahem (ev. navijákem), přibližování po lince UKT,SLKT MN rozptýlená - vyklizování potahem (ev. UKT, SLKT), přibližování po lince UKT,SLKT MÚ + soustředěná MN - vyklizování i přibližování UKT, SLKT, vyvážecí soupravou										
Ohrožení porostů :	• suchem - střední ohrožení • buňení střední, při prosvětlení silné										
Opatření ochrany lesů	• asanace tracheomykózních porostů										
Meliorace :	--										

Číselné označení	Cílový hospodářský soubor									
43	lesy v ochranných pásmech zdrojů přírodních léčivých a stolních minerálních vod – 31b									
Soubory lesních typů (lesní typy) :	sběrný HS na všech vyskytujících se SLT					Produkční potenciál (AVB) :		III. - průměrný BK +-24, SM +-24		
Zákonná ustanovení (zákon č. 289/ 1995 Sb.)			Základní hospodářská doporučení (vyhláška č.83/ 1996 Sb.) :							
Maximální velikost holé seče :	Povolená maximální šířka holé seče :	Doba zajištění kultur od vzniku holiny :	Minimální podíl melioračních a zpevňujících dřevin (%) :			Meliorační a zpevňující dřeviny :				
1 ha	2 x průměr. výška	2 + 5 let	25 % (podíl MZD dle LT)			BK,JD,LP,DB,HB U přidružených HS % a dřeviny dle LT				
			Přiměřeně snížený podíl melioračních a zpevňujících dřevin v případě nahodilých těžeb:			Maximální zastoupení introdukovaných dřevin (%) :				
			15 %			MD	BOC	VJ		
Doporučené ha počty prostokořenného sadebního materiálu v tis. ks										
SM	JD	MD	BO	DB	BK	VJ	LP	BOC		
4	5	3	9	9	8	5	6	7		
porostní typ	2421 - smrk									
cílová druhová skladba	SM5-7,BK2-3,(LP,HB,DB,JD)+-1,MD+-1									
základní hospodářská	Obmýtí 110					Obnovní doba 30				
doporučení vyhl.č.83/96 Sb.	Počátek obnovy 91					Návratná doba 7				
	Doba zajištění kultur 2+5					Hospodářský způsob N,H				
Hodnocení porostů	produkčně optimální • s výplní domácích melioračních dřevin ekologicky přijatelné									
Možnosti př. obnovy	SM - poměrně snadná • je nutné nejdříve zajistit (JD), BK ! Na stinných expozicích lepší (na slunných a chudších přeměna → BO)									
Obnovní postup :	Přirozená obnova : a) náseky (š = 1v) + prosvětlení na vnitřní obrubě • pracovní pole 4 seče • návratná doba 7 let, uvolnění nárostů b) okrajová clonná seč • hloubka seče 2 porost. výšky • postup od S až SV • 1.fáze : seč přípravná (odstranění nekvalitních a pro obnovu nežádoucích stromů - nesnížit zakm. pod p = 0,7) • 2.seč : semenná (v semenném roce snížit p = 0,5) • 3.seč prosvětlovací • 4.seč domýtná (nebo 3.a 4. fázi sloučit) • BK do předsunutých prvků Umělá obnova : holá seč (š=2v) • postup od S až SV (pro BK,SM) • BK do stíněného okraje seče, nebo předsunutých prvků • pracovní pole na 3 seče (= 6 porostních výšek)									
Způsob obnovy (zalesnění) :	preferenze přirozené obnovy • příprava půdy : brázdová, jamková • pravidelný spon • výsadba mechanizovaná, nebo ruční jamková									
Péče o kultury :	ochrana proti zvěři (zejm. listnáče) • ošetření proti buření méně nálehavé • ochrana proti klikorohu, plecí seče									
Výchova porostů : - zaměření - mladé porosty	kvantita, kvalita • rozčlenění porostů : 25 m - 50m - 150 m (prořezávky - probírky - obnova) • linky 1,5 - 3,5 m(prořezávka - probírka, obnova) porosty 15 - 35 let : 10 letý interval • 1.zásah schematický; následující zásahy podúrovňové, kombinovaný výběr, podpora cílové příměsi									
- dospívající porosty	porosty 35 - 70 let : 10 letý interval; podúrovňové zásahy, kombinovaný výběr, uvolňovat MD, podpořit BK i v podúrovni									
Doporučené výrobní technologie :	Převládá hledisko produktivity práce při zachování základních požadavků ochrany přírodního prostředí PÚ +PN • MN rozptýlená - vyklizování potahem (ev. navijákem • UKT, SLKT), přibližování po lince UKT,SLKT MÚ + soustředěná MN - vyklizování i přibližování UKT, SLKT, vyvážecí soupravou									
Ohrožení porostů :	porosty střed. stab. • půdy náchylné k degradaci									
Opatření ochrany lesů	• důsledná ochrana x okusu									
Meliorace :	• vápnění a přihnojování kultur									

Číselné označení	Cílový hospodářský soubor									
43	lesy v ochranných pásmech zdrojů přírodních léčivých a stolních minerálních vod – 31b									
Soubory lesních typů (lesní typy) :	sběrný HS na všech vyskytujících se SLT					Produkční potenciál (AVB) :		III. - průměrný BK +-24, SM +-24		
Zákonná ustanovení (zákon č .289/ 1995 Sb.)			Základní hospodářská doporučení (vyhláška č.83/ 1996 Sb.) :							
Maximální velikost holé seče :	Povolená maximální šířka holé seče :	Doba zajištění kultur od vzniku holiny :	Minimální podíl melioračních a zpevňujících dřevin (%) :		Meliorační a zpevňující dřeviny :					
1 ha	2 x průměr. výška	2 + 5 let	25 % (podíl MZD dle LT)		BK,JD,LP,DB,HB U přidružených HS % a dřeviny dle LT					
			Přiměřeně snížený podíl melioračních a zpevňujících dřevin v případě nahodilých téžeb:		Maximální zastoupení introdukovaných dřevin (%) :					
			15 %		MD	BOC	VJ			
					15	5	2			
Doporučené ha počty prostokořenného sadebního materiálu v tis . ks										
	SM	JD	MD	BO	DB	BK	VJ	LP	BOC	
	4	5	3	9	9	8	5	6	7	
porostní typ	2423 - borovice									
cílová druhová skladba	BO5-7,BK1-2,(LP,HB,DB,JD)1-2,MD+-1									
základní hospodářská	Obmýtí 110					Obnovní doba 30				
doporučení vyhl.č.83/96 Sb.	Počátek obnovy 91					Návratná doba 7				
	Doba zajištění kultur 2+5					Hospodářský způsob N,H				
Hodnocení porostů	produkčně optimální s výplní domácích melioračních dřevin ekologicky přijatelné									
Možnosti př. obnovy	BO - doplňkově z kvalitních výstavků (využit jen vhodné provenience, na stinných exp. a živných – přeměna → SM(BK))									
Obnovní postup :	Umělá obnova : holá seč (š=2v) • postup ± od V • 4 seče v pracovním poli • rychlý postup návratná doba 7 let • BK (LP) do stíněného okraje seče, nebo vhodněji do předsunutých prvků • BO,DB na volnou plochu • MD k vylepšení • možnost ponechání kvalitních BO výstavků pro zahuštění umělé výsadby náletem • uvolňování nárostů									
Způsob obnovy (zalesnění) :	příprava půdy : brázdová, jamková • řadový (pravidelný) spon• výsadba mechaniz., částečně štěrbinová, nebo jamková, podpora přirozené									
Péče o kultury :	ochrana proti zvěři (listnáče a MD) • ošetření proti buření méně nálehavé • ochrana proti klikorohu, pleci seče									
Výchova porostů : - zaměření - mladé porosty - dospívající porosty	kvalita • rozčlenění porostů : 15 m - 45 m - 135 m (prořezávky - probírky - obnova) • linky 1,5 - 3,5 m (prořezávka - probírka, obnova) porosty 10 - 30 let : 10 letý interval • 1.zásah schematický; následující zásahy individuální úrovňové až neutrální, s negativním výběrem obrostlíků a netvárných jedinců, hustší mírně po 5 letech porosty 30 - 80 let : 10 letý interval; podúrovňové zásahy, negativní výběr • v tyčovinách střední intenzita (→volnější zápoj), později mírná intenzita (→ plný zápoj), udržovat krycí etáž									
Doporučené výrobní technologie :	Převládá hledisko produktivity práce při zachování základních požadavků ochrany přírodního prostředí PÚ +PN • MN rozptýlená - vyklizování potahem (ev. navijákem • UKT, SLKT), přibližování po lince UKT,SLKT MÚ + soustředěná MN - vyklizování i přibližování UKT, SLKT, vyvážecí soupravou									
Ohrožení porostů :	- náchylnost k degradaci									
Opatření ochrany lesů	• důsledná ochrana x okusu									
Meliorace :	• vápnění a přihnojování kultur									

Číselné označení	Cílový hospodářský soubor									
45	lesy v ochranných pásmech zdrojů přírodních léčivých a stolních minerálních vod – 31b									
Soubory lesních typů (lesní typy) :	sběrný HS na všech vyskytujících se SLT						Produkční potenciál (AVB) :		II. - nadprůměrný SM +-28, BK 26-28	
Zákonná ustanovení (zákon č .289/ 1995 Sb.)			Základní hospodářská doporučení (vyhláška č.83/ 1996 Sb.) :							
Maximální velikost holé seče :	Povolená maximální šířka holé seče :	Doba zajištění kultur od vzniku holiny :	Minimální podíl melioračních a zpevňujících dřevin (%) :			Meliorační a zpevňující dřeviny :				
1 ha	2 x průměr. výška	2 + 5 let	25 % (podíl MZD dle LT)			BK,DB,JD,LP,JV,JS,JL,HB,TŘ, JDO U přidružených HS % a dřeviny dle LT				
			Přiměřeně snížený podíl melioračních a zpevňujících dřevin v případě nahodilých těžeb:			Maximální zastoupení introdukovaných dřevin (%) :				
						MD	DG	JDO		
			20 %	10	10	5				
Doporučené ha počty prostokořenného sadebního materiálu v tis . ks										
SM	JD	MD	BK	DB	LP	JV	JS	JL		
4	5	3	9	10	6	6	6	6		
porostní typ	2441 - smrk									
cílová druhová skladba	SM5-7,BK2-3,(LP,HB,DB,JD)+-1,MD+-1,DG+-1,JDO									
základní hospodářská doporučení vyhl.č.83/96 Sb.	Obmýtl				Obnovní doba					
	100				30					
	Počátek obnovy				Návratná doba					
	81				7					
	Doba zajištění kultur				Hospodářský způsob					
	2+5				N,H					
Hodnocení porostů	produkčně optimální, zvýšený výskyt červené hniloby • s výplní domácích melioračních dřevin ekologicky přijatelné									
Možnosti př. obnovy	SM - obtížná, občasné zmlazení JV,JS, BK z přimíšených, nebo z bočního náletu									
Obnovní postup :	Umělá obnova : holá seč (š=2v) • 3 seče v pracovním poli • postup od S až V • prolomené a proředěné partie využít jako předsunuté skupiny pro BK • BK do stíněného okraje seče a předsunutých skupin • MD vylepšit po ploše									
Způsob obnovy (zalesnění) :	jamková sadba, velmi silné sazenice, pravidelný spon, skupinové až hloučkové míšení dřevin • mechanická (chemická) příprava půdy									
Péče o kultury :	ošetření proti buření •ochrana proti zvěři (zejm. BK,JD), plecí seče									
Výchova porostů : - zaměření	kvalita • rozčlenění porostů : 20 m - 60 m - 180 m (prořezávky - probírky - obnova) • linky 1,5 - 3,5 m (prořezávka - probírka, obnova)									
- mladé porosty	porosty 10 - 35 let : 5 letý interval • podúrovňové zásahy, negativní výběr, udržovat plný zápoj (tlumí buřeň), podpora BK,JV,DB									
- dospívající porosty	porosty 35 – 75 let: 10 letý interval • úrovňové zásahy, kombinovaný výběr; uvolňovat MD; BK zčásti do úrovně • podpora 300 - 400 nejkvalitnějších jedinců, podpora tvrdých listnáčů (BK, DB, JV) imise: výchova se provádí v I. a II. st. poškození									
Doporučené výrobní technologie :	Převládá hledisko produktivity práce při zachování základních požadavků ochrany přírodního prostředí • PÚ +PN • MN rozptýlená - vyklizování potahem (ev. navijákem • ev. UKT, SLKT), přibližování po lince UKT,SLKT • MÚ + soustředěná MN - vyklizování i přibližování UKT, SLKT, vyvážecí soupravou									
Ohrožení porostů :	• buření - silné (tlumit plným zápojem) • větrem a sněhem - střední (snížená stabilita) • hniloba (václavka)									
Opatření ochrany lesů	• zpevňování porostů naléhavé									
Meliorace :	--									

Číselné označení	Cílový hospodářský soubor										
45	lesy v ochranných pásmech zdrojů přírodních léčivých a stolních minerálních vod – 31b										
Soubory lesních typů (lesní typy) :	sběrný HS na všech vyskytujících se SLT					Produkční potenciál (AVB) :		II. - nadprůměrný SM +-28, BK 26-28			
Zákonná ustanovení (zákon č. 289/ 1995 Sb.)					Základní hospodářská doporučení (vyhláška č.83/ 1996 Sb.) :						
Maximální velikost holé seče :	Povolená maximální šířka holé seče :	Doba zajištění kultur od vzniku holiny :	Minimální podíl melioračních a zpevňujících dřevin (%) :			Meliorační a zpevňující dřeviny :					
1 ha	2 x průměr. výška	2 + 5 let	25 % (podíl MZD dle LT)			BK,DB,JD,LP,JV,JS,JL,HB,TŘ, JDO U přidružených HS % a dřeviny dle LT					
			Přiměřeně snížený podíl melioračních a zpevňujících dřevin v případě nahodilých těžeb:			Maximální zastoupení introdukovaných dřevin (%) :					
			20 %			MD	DG	JDO			
						10	10	5			
Doporučené ha počty prostokořenného sadebního materiálu v tis . ks											
SM	JD	MD	BK	DB	LP	JV	JS	JL			
4	5	3	9	10	6	6	6	6			
porostní typ	2443 - borovice										
cílová druhová skladba	SM5-7,BK2-3,(LP,HB,DB,JD)+-1,MD+-1,DG+-1,JDO										
základní hospodářská	Obmýtlí					Obnovní doba					
	110					20					
doporučení vyhl.č.83/96 Sb.	Počátek obnovy					Návratná doba					
	81					7					
	Doba zajištění kultur					Hospodářský způsob					
	2+5					N,H					
Hodnocení porostů	produkčně průměrné (BO často méně tvárná) • s výplní domácích melioračních dřevin ekologicky přijatelné										
Možnosti př. obnovy	BO - velmi omezené přeměna při obnově										
Obnovní postup :	Umělá obnova : holá seč (š=2v) • 3 seče v pracovním poli • postup od S až V • prolomené a proředěné partie využít jako předsunuté skupiny pro BK • BK do stíněného okraje seče a předsunutých skupin • MD vylepšit po ploše										
Způsob obnovy (zalesnění) :	jamková sadba, velmi silné sazenice, pravidelný spon, skupinové až hloučkové míšení dřevin • mechanická (chemická) příprava půdy										
Péče o kultury :	ošetření proti bušení • ochrana proti zvěři (zejm. BK,JD), plecí seče										
Výchova porostů : - zaměření - mladé porosty	kvantita • rozčlenění porostů : 15 m - 50 m - 150 m (prořezávky - probírky - obnova) • linky 1,5 - 3,5 m (prořezávka - probírka, obnova) porosty 8 - 30 let : 5 letý interval • neutrální zásahy, kombinovaný výběr, 1.zásahem odstranit netvárné a obrostlíky; udržovat hustější zápoj • podpora tvrdých listnáčů (BK,DB,JV)										
- dospívající porosty	porosty 30 - 80 let : 10 letý interval; podúrovňové zásahy, negativní výběr • podpora 200 - 300 kvalitních jedinců, ponechat potlačené (přispívají k čištění kmene) • podpora tvrdých listnáčů (BK,DB,JV)										
Doporučené výrobní technologie :	Převládá hledisko produktivity práce při zachování základních požadavků ochrany přírodního prostředí • PÚ +PN • MN rozptýlená - vyklizování potahem (ev. navijákem • ev. UKT, SLKT), přibližování po lince UKT,SLKT • MÚ + soustředěná MN - vyklizování i přibližování UKT, SLKT, vyvážecí soupravou										
Ohrožení porostů :	• bušení - silné (tlumit plným zápojem) • sněhem - střední										
Opatření ochrany lesů	• přeměna druhové skladby										
Meliorace :	--										

Číselné označení	Cílový hospodářský soubor											
51	lesy v ochranných pásmech zdrojů přírodních léčivých a stolních minerálních vod – 31b											
Soubory lesních typů (lesní typy) :	sběrný HS na všech vyskytujících se SLT					Produkční potenciál (AVB) :		II. - nadprůměrný SM +-26, BK +-26				
Zákonná ustanovení (zákon č. 289/ 1995 Sb.)			Základní hospodářská doporučení (vyhláška č.83/ 1996 Sb.) :									
Maximální velikost holé seče :	Povolená maximální šířka holé seče :	Doba zajištění kultur od vzniku holiny :	Minimální podíl melioračních a zpevňujících dřevin (%) :				Meliorační a zpevňující dřeviny :					
1 ha	1 x průměr. výška	2 + 5 let	30 % (podíl MZD dle LT)				BK,JD,JV,LP,DG U přidružených HS % a dřeviny dle LT					
			Přiměřeně snížený podíl melioračních a zpevňujících dřevin v případě nahodilých téžeb:				Maximální zastoupení introdukovaných dřevin (%) :					
			15 %				MD					
Doporučené ha počty prostokořenného sadebního materiálu v tis. ks												
SM		JD		BK		MD		JV		JS	JL	LP
4		5		8		3		6		6	6	6

porostní typ	2501 - smrk									
cílová druhová skladba	SM-7,BK2-9,(JD,JV)+-1,MD+-1,BO-5									
základní hospodářská	Obmýtl 120					Obnovní doba 30				
doporučení vyhl.č.83/96 Sb.	Počátek obnovy 101					Návratná doba 7				
	Doba zajištění kultur 2+5					Hospodářský způsob N(P)				
Hodnocení porostů	produkčně optimální s výplní domácích melioračních dřevin, ekologicky přijatelné									
Možnosti př. obnovy	SM - poměrně snadná • je nutné nejdříve zajistit BK • na živných stanovištích omezená (buřeň)									
Obnovní postup :	umělá obnova : postup ± od V, v bočních údolích zasahujících z pánve do hor postup x vodě (= x přepadavému větru) • obnova náseky (šířka seče = výška porostu) • 3 seče v pracovním poli • cílovou listnatou příměs v mateřském porostu využít k přirozenému zmlazení • buk do stíněného okraje seče • při použití okrajové seče (s prosvětlením následného pruhu) lze využít přirozeného zmlazení smrku Proředěné porosty podsadit • postup podle odrůstání podsadeb a zdravot. stavu mateř. porostu • uvolňování nárostů									
Způsob obnovy (zalesnění) :	částečná možnost využít přiroz. zmlazení smrku, eventuálně přimíšených listnáčů • jamková sadba, nepravidelný spon • ruční příprava půdy									
Péče o kultury :	ochrana proti okusu a bušení, plecí seče									
Výchova porostů : - zaměření - mladé porosty	životnost, kvantita • uvolnění cenných listnáčů									
- dospívající porosty	porosty 15 - 35 let : zásahy individuální, podúrovňové, negativní • 10 letý interval • uvolňovat cílovou příměs									
Doporučené výrobní technologie :	Požadavek na šetrivé vykonávání prací s ohledem na přírodní prostředí PÚ +PN + MN rozptýlená - vyklizování potahem (ev. navijákem), přibližování potahem, případně po svážnici UKT,SLKT MÚ + soustředěná MN - vyklizování potahem, lanovým systémem • přibližování lanovkou, potahem; v terénně nejlepších partiích po svážnici UKT, SLKT, po ukončení prací sanace kolejí a rýh (zamezení soustředěného odtoku – erosi)									
Ohrožení porostů :	• erozí silné • bušení střední až silné, v 6LVS námraza									
Opatření ochrany lesů	• zpevňování porostů méně naléhavé • důsledná asanace kůrovcových ohnisek									
Meliorace :	-									

Číselné označení	Cílový hospodářský soubor									
53	lesy v ochranných pásmech zdrojů přírodních léčivých a stolních minerálních vod – 31b									
Soubory lesních typů (lesní typy) :	sběrný HS na všech vyskytujících se SLT					Produkční potenciál (AVB) :		III. - průměrný SM 24-26, BK24-26		
Zákonná ustanovení (zákon č .289/ 1995 Sb.)			Základní hospodářská doporučení (vyhláška č.83/ 1996 Sb.) :							
Maximální velikost holé seče :	Povolená maximální šířka holé seče :	Doba zajištění kultur od vzniku holiny :	Minimální podíl melioračních a zpevňujících dřevin (%) :			Meliorační a zpevňující dřeviny :				
1 ha	2 x průměr. výška	2 + 5 let	25 % (podíl MZD dle LT)			BK,JD,LP,DG U přidružených HS % a dřeviny dle LT				
			Přiměřeně snížený podíl melioračních a zpevňujících dřevin v případě nahodilých téžeb:			Maximální zastoupení introdukovaných dřevin (%) :				
			15 %			MD	DG	VJ		
						20	5	5		
Doporučené ha počty prostokořenného sadebního materiálu v tis . ks										
SM	JD	MD	DG	JV	BK	JV	LP			
4	5	3	3	5	8	6	6			
porostní typ	2521 - smrk									
cílová druhová skladba	SM6-7,BK3,MD-1,JD,BO,KL									
základní hospodářská	Obmýtí 120					Obnovní doba 30				
doporučení vyhl.č.83/96 Sb.	Počátek obnovy 101					Návratná doba 7				
	Doba zajištění kultur 2+5					Hospodářský způsob N,P				
Hodnocení porostů	produkčně optimální • s výplní domácích melioračních dřevin ekologicky přijatelné									
Možnosti př. obnovy	SM - poměrně snadná • je nutné nejdříve zajistit BK									
Obnovní postup :	umělá obnova : postup ± od V (= x větru) • obnova holou sečí (šířka seče = 2 výšky porostu) • 3 seče v pracovním poli • návratná doba 10 let • cílovou listnatou příměs v mateřském porostu využít k přiroz. zmlazení • BK do stíněného okraje seče, nebo do předsunutých prvků (náseků), uvolňování nárostů přirozená obnova : při použití okrajové seče (t.j. náseku s prosvětlením následného pruhu) lze využít přirozeného zmlazení smrku Proředěné por. podsadit • postup podle odrůstání podsadů a zdravot. stavu mateř. porostu									
Způsob obnovy (zalesnění) :	využít přirozeného zmlazení smrku, eventuálně přimíšených listnáčů • jamková sadba, pravidelný spon • brázdová nebo jamková příprava půdy									
Péče o kultury :	ochrana proti okusu a bušení, pleč seče									
Výchova porostů : - zaměření - mladé porosty - dospívající porosty	životnost, kvantita, stabilita • uvolnění cenných listnáčů • rozčlenění porostů : 25 - 50 - 150 m (prořezávka, probírka, obnova) • linky 1,5 - 3,5 m porosty 20 - 40 let : 10 letý interval • zásahy individuální, podúrovňové, negativní • uvolňovat cílovou příměs, zanedbané (přehoustlé) mírně po 5 letech porosty 40 - 80 let : 10 letý interval • probírky podúrovňové, negativní výběr • uvolňovat MD, podpořit BK i v podúrovni									
Doporučené výrobní technologie :	Převládá hledisko produktivity práce při zachování základních požadavků ochrany přírodního prostředí PÚ + PN - vyklizování potahem (ev. navijákem), přibližování po lince UKT,SLKT MN rozptýlená - vykliz. potahem (ev.UKT, SLKT), přibližování po lince UKT,SLKT • MÚ + soustř. MN – vykliz. i přibliž. UKT, SLKT, vyváž. soupravou									
Ohrožení porostů :	• vítr, sníh - silné									
Opatření ochrany lesů	• v exponovaných lokalitách ochrana cílových stromů proti loupání • důsledná asanace kůrovcových ohnisek									
Meliorace :	• vápnění a přihnojování kultur									

Číselné označení	Cílový hospodářský soubor									
53	lesy v ochranných pásmech zdrojů přírodních léčivých a stolních minerálních vod – 31b									
Soubory lesních typů (lesní typy) :	sběrný HS na všech vyskytujících se SLT					Produkční potenciál (AVB) :		III. - průměrný SM 24-26, BK24-26		
Zákonná ustanovení (zákon č. 289/ 1995 Sb.)					Základní hospodářská doporučení (vyhláška č.83/ 1996 Sb.) :					
Maximální velikost holé seče :	Povolená maximální šířka holé seče :	Doba zajištění kultur od vzniku holiny :	Minimální podíl melioračních a zpevňujících dřevin (%) :			Meliorační a zpevňující dřeviny :				
1 ha	2 x průměr. výška	2 + 5 let	25 % (podíl MZD dle LT)			BK,JD,LP,DG U přidružených HS % a dřeviny dle LT				
			Přiměřeně snížený podíl melioračních a zpevňujících dřevin v případě nahodilých téžeb:			Maximální zastoupení introdukovaných dřevin (%) :				
			15 %			MD	DG	VJ		
						20	5	5		
Doporučené ha počty prostokořenného sadebního materiálu v tis. ks										
SM		JD		MD		DG		JV		BK
4		5		3		3		5		8
								6		6
porostní typ	2527 – měkké listnaté (sběrný HS)									
cílová druhová skladba	OL1-5,SM(BK)1-6,JS(KL,JD)+-3,BR(OS,LP)+-1,JV,VR,JR									
základní hospodářská	Obmýtí 80					Obnovní doba 20				
doporučení vyhl.č.83/96 Sb.	Počátek obnovy 71					Návratná doba 7				
	Doba zajištění kultur 2+5					Hospodářský způsob N,P				
Hodnocení porostů	produkčně ztrátové • přeměna naléhavá									
Možnosti př. obnovy	vyloučena • jen náhodně z eventuální příměsi cílových dřevin, nebo z bočního náletu									
Obnovní postup :										
Způsob obnovy (zalesnění) :	umělá obnova : postup od V až S, holá seč (š= 2v) s předsunutým pruhem pro BK, nebo vhodněji náseky (š = 1v) po spádnici • 3 seče v pracovním poli • návratná doba 7 let • LP,BK do stinného okraje, event.. jako podsadba do proředěného okraje mateřského porostu									
Péče o kultury :	umělá obnova • příprava půdy kombinovaná (mechanická i chemická), brázdovala, jamková • pravidelný spon • výsadba mechanizovaná, nebo ruční jamková									
Výchova porostů : - zaměření	výchova je odvislá od rozdílné kvality, hustoty i struktury současných porostních směsí									
- mladé porosty	úprava rozestupů • podpora cílové příměsi, odstranění nekvalitních • ± 10 letý interval									
- dospívající porosty	uvolňovat kvalitní cílovou příměs • 10-15 letý interval									
Doporučené výrobní technologie :	Převládá hledisko produktivity práce při zachování základních požadavků ochrany přírodního prostředí PÚ + PN - vyklizování potahem (ev. navijákem), přibližování po lince UKT,SLKT MN rozptýlená - vykliz. potahem (ev.UKT, SLKT), přibližování po lince UKT,SLKT • MÚ + soustř. MN – vykliz. i přibliž. UKT, SLKT, vyváž. soupravou									
Ohrožení porostů :	• půdy náchylné k degradaci									
Opatření ochrany lesů	• přeměna BŘ porostů									
Meliorace :	• hnojení při obnově									

55	Cílový hospodářský soubor										
lesy v ochranných pásmech zdrojů přírodních léčivých a stolních minerálních vod – 31b											
Soubory lesních typů (lesní typy) :		sběrný HS na všech vyskytujících se SLT				Produkční potenciál (AVB) :		nadprůměrný SM 26-30, BK +26			
Zákonná ustanovení (zákon č. 289/ 1995 Sb.)					Základní hospodářská doporučení (vyhláška č.83/ 1996 Sb.) :						
Maximální velikost holé seče :		Povolená maximální šířka holé seče :		Doba zajištění kultur od vzniku holiny :		Minimální podíl melioračních a zpevňujících dřevin (%) :		Meliorační a zpevňující dřeviny :			
1 ha		2 x průměr. výška		2 + 6 let		25 % (podíl MZD dle LT)		BK,JD,JV,JL,LP,JS,JDO U přidružených HS % a dřeviny dle LT			
						Přiměřené snížený podíl melioračních a zpevňujících dřevin v případě nahodilých téžeb:		Maximální zastoupení introdukovaných dřevin (%) :			
						20 %		MD	JDO	DG	
								10	2	10	
Doporučené ha počty prostokořenného sadebního materiálu v tis . ks											
SM	JD	MD	DG	JDO	BK	JV	BR				
4	5	3	5	2	9	6	6				

porostní typ	2546 – listnaté tvrdé (sběrný HS)									
cílová druhová skladba	BK7-10,(SM,MD)+-3,MD,DG									
základní hospodářská	Obmýtí 150					Obnovní doba 40				
doporučení vyhl.č. 83/96 Sb.	Počátek obnovy 131					Návratná doba 10				
	Doba zajištění kultur 2+6					Hospodářský způsob N,P				
Hodnocení porostů	ekologicky i produkčně optimální (s výjimkou čistých jasenin, které jsou produkčně nevhodné)									
Možnosti přirozené obnovy	přirozená obnova BK velmi žádoucí zpravidla jen omezená • nutné zranění půdy v semenném roce									
Obnovní postup :	přirozená obnova : postup od S až SV, okrajová clonná seč, šířka 1 - 2 porostní výšky, 3 - 4 seče v pracovním poli • 1.seč - přípravná : odstranění jedinců hospodářsky méně vhodných, zakmenění nesnižovat pod 0,8 • 2.seč - semenná : vázána na semenný rok, zranění půdy, snížení zakmenění na 0,6 - 0,7 • 3. (prosvětlovací + domýtná) seč sloučit v jeden zásah umělá obnova : postup od s až sv • náseky • 4seče v pracovním poli • MD k vylepšení uvolňování nárostů									
Způsob obnovy (zalesnění) :	Preference přirozené obnovy • umělá obnova : ruční příprava půdy • jamková sadba • pravidelný spon									
Péče o kultury :	ochr. proti zvěři • ošetř. proti buření , pleci seče									
Výchova porostů : - zaměření - mladé porosty	kvalita * POZNÁMKA : v přehoustlých neprobíraných porostech výchova i později než v 95 letech porosty 10 - 35 let : 5 letý interval • kombinovaný výběr • odstranění BR,JR , předrostlíků a obrostlíků, úprava spádných okrajů skupin (postupně odstraňování vyšších a obrůstajících okrajových stromů), prořezávání nárostů • chránit podúroveň									
- dospívající porosty	porosty 35 - 95 let : pozitivní výběr, uvolnit cca 400 kvalitních buků, ve 2. polovině obmýtí cca 200 cílových stromů v pravidelných rozestupech • šetřit podrost ! • 10 (-15) letý interval									
Doporučené výrobní technologie :	Převládá hledisko produktivity práce při zachování základ. požadavků ochrany přírodního prostředí, vyloučit zhutnění půd, tvorbu erozních rýh, poškozování kořenů a oddenků PÚ +PN - vyklízování potahem (ev. navijákem), přibližování po lince UKT,SLKT MN rozptýlená - vyklízování potahem (ev. UKT, SLKT), přibližování po lince UKT,SLKT MÚ + soustředěná MN – vyklízování i přibližování UKT, SLKT, vyvážecí soupravou									
Ohrožení porostů :	přepadavý vítr buřeň, zvěř									
Opatření ochrany lesů	--									
Meliorace :	--									

Číselné označení	Cílový hospodářský soubor									
57	lesy v ochranných pásmech zdrojů přírodních léčivých a stolních minerálních vod – 31b									
Soubory lesních typů (lesní typy) :	sběrný HS na všech vyskytujících se SLT					Produkční potenciál (AVB) :		nadprůměrný SM 26-30, BK +26		
Zákonná ustanovení (zákon č. 289/ 1995 Sb.)					Základní hospodářská doporučení (vyhláška č.83/ 1996 Sb.) :					
Maximální velikost holé seče :	Povolená maximální šířka holé seče :	Doba zajištění kultur od vzniku holiny :	Minimální podíl melioračních a zpevňujících dřevin (%) :			Meliorační a zpevňující dřeviny :				
1 ha	2 x průměr. výška	2 + 6 let	25 % (podíl MZD dle LT)			BK,JD,JV,JS,JL,LP,JDO U přidružených HS % a dřeviny dle LT				
			Přiměřeně snížený podíl melioračních a zpevňujících dřevin v případě nahodilých těžeb:			Maximální zastoupení introdukovaných dřevin (%) :				
			15 %			MD	JDO			
						10	5			
Doporučené ha počty prostokořenného sadebního materiálu v tis . ks										
SM	JD	BO	MD	BK	JS	JV	BR			
4	5	9	3	8	6	6	6			
porostní typ	2561 – smrk									
cílová druhová skladba	SM5-7,BK2-8,JD+-1,MD,JDO									
základní hospodářská	Obmýtlí 110					Obnovní doba 30				
doporučení vyhl.č.83/96 Sb.	Počátek obnovy 91					Návratná doba 7				
	Doba zajištění kultur 2+6					Hospodářský způsob N,P				
Hodnocení porostů	produkčně optimální • s výplní domácích melioračních dřevin ekologicky přijatelné									
Možnosti přirozené obnovy	SM - při zranění půdy dobrá • je nutné nejdříve zajistit stinné MZD									
Obnovní postup :	umělá obnova : postup ± od V (= x větru) • lesní zákon umožňuje obnovu holou sečí (šířka seče = 2 výšky porostu) • doporučuje se obnova náseky: 4 seče v pracovním poli • návratná doba 7 let • BK, (JD) do předsunutých skupin přirozená obnova : okrajová seč (= násek s prosvětlením následného pruhu) lze využít přirozeného zmlazení smrku, uvolnění nárostů Proředěné porosty podsadit • postup podle odrůstání podsadů a zdravot. stavu mateř. porostu									
Způsob obnovy (zalesnění) :	využít přirozeného zmlazení smrku, eventuálně přimíšených listnáčů • jamková sadba až vyvýšená sadba • pravidelný spon • brázdovala nebo jamková příprava půdy									
Péče o kultury :	ochrana proti okusu a bušení, pleč seče									
Výchova porostů : - zaměření mladé porosty - dospívající porosty	životnost, stabilita • zpevňování porostů velmi naléhavé • rozčlenění porostů : 30 - 60 - 180 m (prořezávka, probírka, obnova) • linky 1,5 - 3,5 m porosty 15 - 30 let : 5 letý interval • zásahy individuální, podúrovňové, kombinované • od mlazin volný zápoj → hluboké koruny, tvorba vnitřních okrajů porosty 30 - 70 let : 10 letý interval • podpora předrůstavých a úrovňových									
Doporučené výrobní technologie :	Převládá hledisko produktivity práce při zachování základních požadavků ochrany přírodního prostředí – zimní těžební práce – omezit zhutnění půdy, tvorbu rýh (eroze), stagnaci vody (koleje, příkopy), poškození kořenů a oddenků PÚ +PN - vyklizování potahem (ev. navijákem), přibližování po lince UKT,SLKT MN rozptýlená - vyklizování potahem (ev. UKT, SLKT), přibližování po lince UKT,SLKT MÚ + soustředěná MN - vyklizování i přibližování UKT, SLKT, vyvážecí soupravou									
Ohrožení porostů :	• větrem - velmi silné • zamokřením, sněhem • bušení - silné • zvýšený výskyt hniloby, mráz, zvěř									
Opatření ochrany lesů	• naléhavé zpevnění porostů • ochrana cílových stromů proti loupání									
Meliorace :	• přechodné odvodnění (při použití holoseče) • přihnojení kultur									

6.7. Přehled výjimek z legislativních předpisů

- a) **Výjimky dle § 31, odst. 6 zákona č. 289/1995 Sb.**, podle něhož je možné v odůvodněných případech povolit dobu zajištění kultur delší než 7 let od vzniku holiny, jsou navrženy v rámcových směrnících hospodaření diferencovaně dle jednotlivých cílových hospodářských souborů na základě příslušných OPRL.

CHS	požadovaná doba zajištění	
	všechny dřeviny	MZD
les hospodářský		
53	-	2 + 6
les zvláštního určení		
25	-	2 + 6
55	-	2 + 6
57	-	2 + 6

Důvody pro prodloužení doby zajištění kultur jsou hlavně tyto:

- ztížené podmínky pro ochranu kultur a nárostů na extrémních a exponovaných stanovištích (velmi prudké svahy, terén kamenitý až skalnatý, složité terénní podmínky), na živných stanovištích silně ohrožovaných buření;
- ohrožení suchem na stanovištích neovlivněných vodou, sutích, jižních expozicích, na rozsáhlých kalamitních holinách;
- zamokření a omrzání na stanovištích ovlivněných vodou;
- pomalejší odrůstání kultur a nárostů (zejména MZD) na chudších stanovištích kyselé řady.

- b) **Výjimka dle § 33, odst. 4 zákona č. 289/1995 Sb.**, podle níž může orgán státní správy lesů v odůvodněných případech povolit těžbu mýtní úmyslnou v porostech mladších než 80 let, bude řešena v případě nutnosti samostatnou žádostí vlastníka adresovanou příslušné ORP (jedná se o případné rekonstrukce, přeměny a předčasné obnovy).

- c) **Výjimka dle § 10, odst. 3 vyhlášky č. 84/1996 Sb.** - pro holiny vzniklé v důsledku nahodilých těžeb, které svojí šíří nebo velikostí přesahují velikost seče doporučenou rámcovými směrnici pro příslušný HS, je v rámcových směrnících v souladu s příslušnými OPRL navržen přiměřeně snížený podíl MZD diferencovaně dle jednotlivých CHS.

CHS	snížený podíl MZD v %
41	20
43	15
45	20
47	15
51	15
53	15
55	20
57	15

- d) **Výjimka dle § 5, odst. 4 zákona ČNR č. 114/1992 Sb.,** podle kterého je možné s povolením orgánu ochrany přírody rozšiřování geograficky nepůvodních druhů rostlin, se navrhuje diferencovaně dle jednotlivých OPRL a dle cílových hospodářských souborů.

CHS	maximální podíl geograficky nepůvodních druhů lesních dřevin v %				
	MD	BOC	DG	VJ	JDO
25	10	-	-	-	-
41	10	1	-	-	-
43	15	5	-	2	-
45	10	-	10	-	5
47	10	-	-	-	5
51	15	-	-	-	-
53	20	-	5	5	-
55	10	-	10	-	2
57	10	-	-	-	5

Navrhovaný podíl zastoupení geograficky nepůvodních dřevin byl stanoven v souladu s Oblastními plány rozvoje lesa pro příslušnou lesní oblast a u žádného HS není překročeno jeho stanovené procentické rozpětí.

7. Výše a zdůvodnění závazných ustanovení plánu

7.1. Odvození závazného ustanovení maximální celkové výše těžeb

Závazné ustanovení LHP „maximální celková výše těžeb“ bylo odvozeno dle § 8 vyhlášky č. 84/1996 Sb..

§ 8, odst. 1 a 6 – mýtní těžba v lese hosp. a zvláštního určení22 750 m³ b.k.

§ 8, odst. 8 a 10 – předmýtní těžba v lese hosp. a zvláštního určení250 m³ b.k.

celkem za LHC Městské lesy Ostrov 23 000 m³ b.k.

Zdůvodnění:

Výše mýtní těžby je odvozena od ukazatele „těžební procento“ dle § 8 odst. 6 Vyhl. č. 84/1996 Sb. Mýtní těžba byla umístěna do porostních skupin v souladu s rámcovými směrnicemi hospodaření ve výši **14 443 m³**, t.j. 63,5 %.

Výše předmýtní těžby byla stanovena deduktivně dle § 8 odst. 8 vyhl. č. 84/1996 Sb. s mírným navýšením o očekávaný podíl těžby nahodilé dle § 8 odst. 10.

Odvození maximální celkové výše těžeb bylo projednáno s odborným lesním hospodářem.

7.2. Minimální plošný rozsah výchovných zásahů v porostech do 40 let věku

Minimální plošný rozsah výchovných zásahů v porostech do 40 let byl dle § 9, odst. 1 a 2 stanoven jako součet ploch porostních skupin do 40 let věku s naplánovaným naléhavým výchovným zásahem z důvodu zvýšení odolnosti porostů a úpravy jejich druhové skladby, přihlédnuto bylo rovněž k požadavku na kvalitu vychovávaných porostů. Minimální rozsah výchovy činí **52,43 ha** a to celý pouze v prořezávkách.

7.3. Minimální podíl melioračních a zpevňujících dřevin při obnově porostu

Závazný minimální podíl MZD je dle § 10 vyhlášky 84/1996 Sb., odst. 1 stanoven pro všechny porostní skupiny a etáže starší 80 let a i v mladších, pokud do nich LHP obnovu umisťuje nebo ji zde připouští a dále také u všech holin. Navrhovanými melioračními a zpevňujícími dřevinami jsou dle jednotlivých hospodářských souborů a lesních typů dřeviny uvedené v příloze č. 4 k vyhlášce č. 83/1996 Sb..

V přílohách textové části je uveden seznam jednotek prostorového rozdělení lesa, ve kterých nebyl dodržen podíl MZD dle přílohy č. 3 vyhlášky č. 83/1996 Sb. včetně zdůvodnění nedodržení. Hlavními důvody pro snížený podíl MZD je dostatečný podíl MZD v již obnovených částech porostu a dále plošně malé holiny vzniklé z nahodilých těžeb dle §10 písmena 3 vyhlášky 84/1996 Sb..

Porovnání plánovaného celkového průměrného podílu MZD s podílem dle rámcových směrnic hospodaření:

dle RSH a vyhlášky MZe č. 84/1996 Sb., § 10, odst. 2	29,17 %
navrženo v LHP	27,51 %

8. Závěrečné tabulky souhrnných údajů plánu

8.1. Závěrečné tabulky zpracování LHP dle vyhlášky č. 84/1996 Sb.

Název lesního hosp. celku: **Městské lesy Ostrov**

LESNÍ HOSPODÁŘSKÝ PLÁN

Platnost LHP: **2018-2027**

Lesní úřad: 4106 - Ostrov

Lesní oblast: 4 - Doupovské hory, 1 - Krušné hory

Druh vlastnictví

stát

obec

jiná právnická osoba

fyzická osoba

Výměra pozemků určených k plnění funkcí lesa	
0,00	ha
244,19	ha
0,00	ha
0,00	ha

Pozemky určené k plnění funkcí lesa		Zásoba	Maximální celková výše těžeb		Minimální plošný rozsah výchovy do 40 let	Prořezávky	Zalesnění	
Celkem	Z toho porostní půda		z toho					
			mýtní	předmýtní				
ha		m3 b.k.				ha		
244,19	237,52	53259	23000	22750	250	52,43	53,73	36,23

Vyhotovil

dne

Plzeňský lesprojekt, a.s.	20.2.2018
----------------------------------	------------------

8.1.1. 1 Základní údaje podle kategorií lesa

	Subkategorie		Porostní plocha	Zásoba	Celková výše těžeb			Výchova			Zalesnění	
					Z toho		probírky		prořezávky	holiny	z těžby	
					mýtní	předmýtní	celkem	naléhavé do 40 let				
			ha	m3 b.k.			ha					
		1	2	3	4	5	6	7	8	9	10	
Les hospodářský		1	39,32	7016	1409	1356	53	8,24		4,93		2,70
Les ochranný	§7 odst.1 písm.a)	2										
	§7 odst.1 písm.b)	3										
	§7 odst.1 písm.c)	4										
	Celkem	5										
Les zvláštního určení	§8 odst.1 písm.a)	6	198,20	46243	13282	13087	195	24,56		48,80	3,05	30,48
	§8 odst.1 písm.b)	7										
	§8 odst.1 písm.c)	8										
	§8 odst.2 písm.a)	9										
	§8 odst.2 písm.b)	10										
	§8 odst.2 písm.c)	11										
	§8 odst.2 písm.d)	12										
	§8 odst.2 písm.e)	13										
	§8 odst.2 písm.f)	14										
	§8 odst.2 písm.g)	15										
	§8 odst.2 písm.h)	16										
	Celkem	17	198,20	46243	13282	13087	195	24,56		48,80	3,05	30,48
Celkem (těžba umíst.)		18	237,52	53259	14691	14443	248	32,80		53,73	3,05	33,18
Maximální výše těžeb					23000	22750	250					

8.1.2. 2 Základní údaje podle kategorií a věkových stupňů

Základní údaje podle kategorií a věkových stupňů

Les hospodářský

Věkový stupeň				1	2	3	4	5	6
jehličnaté	Zásoba	m3 b. k.	1	0	0	0	0	328	841
	Těžba obnovní		2	0	0	0	0	0	
	Těžba výchovná		3	0	0	0	0	11	27
	Plocha porostní	ha	4	1,20	1,38	1,03	0,00	1,27	3,15
listnaté	Zásoba	m3 b. k.	5	0	3	152	0	292	697
	Těžba obnovní		6	0	0	0	0	0	0
	Těžba výchovná		7	0	0	0	0	0	7
	Plocha porostní	ha	8	0,74	1,86	3,24	0,00	4,05	5,27
Plocha těžební		ha	9	0,00	0,00	0,00	0,00	0,00	0,00
Zakmenění			10	9,32	8,08	6,97	0,00	6,42	6,99
Věkový stupeň				7	8	9	10	11	12
jehličnaté	Zásoba	m3 b. k.	11	0	237	265	694	305	1805
	Těžba obnovní		12	0	0	0	236	305	815
	Těžba výchovná		13	0	0	0	0	0	0
	Plocha porostní		14	0,00	0,90	0,78	1,22	0,61	3,65
listnaté	Zásoba	m3 b. k.	15	447	605	38	0	57	250
	Těžba obnovní		16	0	0	0	0	0	0
	Těžba výchovná		17	8	0	0	0	0	0
	Plocha porostní	ha	18	2,88	4,11	0,20	0,00	0,34	1,44
Plocha těžební		ha	19	0,00	0,00	0,00	0,40	0,61	1,69
Zakmenění			20	6,81	6,65	7,00	8,73	7,48	6,70
Věkový stupeň				13	14	15	16	17	Celkem
jehličnaté	Zásoba	m3 b. k.	21	0	0	0	0	0	4475
	Těžba obnovní		22	0	0	0	0	0	1356
	Těžba výchovná		23	0	0	0	0	0	38
	Plocha porostní		24	0,00	0,00	0,00	0,00	0,00	15,21
listnaté	Zásoba	m3 b. k.	25	0	0	0	0	0	2541
	Těžba obnovní		26	0	0	0	0	0	0
	Těžba výchovná		27	0	0	0	0	0	15
	Plocha porostní	ha	28	0,00	0,00	0,00	0,00	0,00	24,11
Plocha těžební		ha	29	0,00	0,00	0,00	0,00	0,00	2,70
Zakmenění			30	0,00	0,00	0,00	0,00	0,00	7,09
Holina		ha	31	0,00					

Základní údaje podle kategorií a věkových stupňů

Les zvláštního určení

Věkový stupeň				1	2	3	4	5	6
jehličnaté	Zásoba	m3 b. k.	1	0	0	41	322	1221	1337
	Těžba obnovní		2	0	0	0	0	0	0
	Těžba výchovná		3	0	0	1	26	79	19
	Plocha porostní	ha	4	15,65	12,70	0,96	2,23	4,74	5,50
listnaté	Zásoba	m3 b. k.	5	0	12	31	213	434	1863
	Těžba obnovní		6	0	0	0	0	0	0
	Těžba výchovná		7	0	0	1	7	26	8
	Plocha porostní	ha	8	11,48	8,40	0,62	2,86	3,76	11,15
Plocha těžební			ha	9	0,00	0,00	0,00	0,00	0,00
Zakmenění				10	9,54	9,26	8,30	7,44	7,12
Věkový stupeň				7	8	9	10	11	12
jehličnaté	Zásoba	m3 b. k.	11	392	1632	2578	5124	5899	11099
	Těžba obnovní		12	0	0	0	273	2112	4954
	Těžba výchovná		13	0	28	0	0	0	0
	Plocha porostní		14	1,50	4,67	6,56	14,32	13,75	27,14
listnaté	Zásoba	m3 b. k.	15	601	176	79	1018	1516	866
	Těžba obnovní		16	0	0	0	39	0	191
	Těžba výchovná		17	0	0	0	0	0	0
	Plocha porostní	ha	18	4,24	1,06	0,33	5,32	6,63	3,07
Plocha těžební			ha	19	0,00	0,00	0,00	0,90	4,75
Zakmenění				20	6,40	7,70	7,47	7,16	7,20
Věkový stupeň				13	14	15	16	17	Celkem
jehličnaté	Zásoba	m3 b. k.	21	599	4200	2969	593	158	38164
	Těžba obnovní		22	210	2310	2158	458	62	12537
	Těžba výchovná		23	0	0	0	0	0	153
	Plocha porostní		24	2,23	8,95	7,07	1,31	0,85	130,12
listnaté	Zásoba	m3 b. k.	25	207	275	36	592	160	8079
	Těžba obnovní		26	43	144	9	102	22	550
	Těžba výchovná		27	0	0	0	0	0	42
	Plocha porostní	ha	28	1,64	0,76	0,36	2,22	1,13	65,03
Plocha těžební			ha	29	0,85	5,06	4,59	0,80	0,63
Zakmenění				30	4,48	6,92	7,35	6,23	4,64
Holina			ha	31	3,05				

Základní údaje podle kategorií a věkových stupňů

Celkem

Věkový stupeň				1	2	3	4	5	6
jehličnaté	Zásoba	m3 b. k.	1	0	0	41	322	1549	2178
	Těžba obnovní		2	0	0	0	0	0	0
	Těžba výchovná		3	0	0	1	26	90	46
	Plocha porostní	ha	4	16,85	14,09	1,99	2,23	6,02	8,65
listnaté	Zásoba	m3 b. k.	5	0	15	183	213	726	2560
	Těžba obnovní		6	0	0	0	0	0	0
	Těžba výchovná		7	0	0	1	7	26	15
	Plocha porostní	ha	8	12,22	10,25	3,86	2,86	7,80	16,42
Plocha těžební			ha	9	0,00	0,00	0,00	0,00	0,00
Zakmenění				10	9,53	9,10	7,33	7,44	7,26
Věkový stupeň					7	8	9	10	11
jehličnaté	Zásoba	m3 b. k.	11	392	1869	2843	5818	6204	12904
	Těžba obnovní		12	0	0	0	509	2417	5769
	Těžba výchovná		13	0	28	0	0	0	0
	Plocha porostní		14	1,50	5,57	7,34	15,54	14,36	30,79
listnaté	Zásoba	m3 b. k.	15	1048	781	117	1018	1573	1116
	Těžba obnovní		16	0	0	0	39	0	191
	Těžba výchovná		17	8	0	0	0	0	0
	Plocha porostní	ha	18	7,12	5,17	0,53	5,32	6,97	4,51
Plocha těžební			ha	19	0,00	0,00	0,00	1,30	5,36
Zakmenění				20	6,53	7,21	7,42	7,25	7,22
Věkový stupeň					13	14	15	16	17
jehličnaté	Zásoba	m3 b. k.	21	599	4200	2969	593	158	42639
	Těžba obnovní		22	210	2310	2158	458	62	13893
	Těžba výchovná		23	0	0	0	0	0	191
	Plocha porostní		24	2,23	8,95	7,07	1,31	0,85	145,33
listnaté	Zásoba	m3 b. k.	25	207	275	36	592	160	10620
	Těžba obnovní		26	43	144	9	102	22	550
	Těžba výchovná		27	0	0	0	0	0	57
	Plocha porostní	ha	28	1,64	0,76	0,36	2,22	1,13	89,14
Plocha těžební			ha	29	0,85	5,06	4,59	0,80	0,63
Zakmenění				30	4,48	6,92	7,35	6,23	4,64
Holina			ha	31	3,05				

8.1.3. 3a Porostní plocha podle dřevin a věkových stupňů

<div>Věkový stupeň</div> <div>Dřevina</div>		1	2	3	4	5	6	7	8	9
		ha								
smrk	1	13,88	13,53	1,75	2,23	5,22	8,12	1,44	5,36	7,18
jedle	2	1,84	0,09							
borovice	3	0,21					0,09		0,21	
modrín	4	0,55	0,47	0,09		0,79	0,44	0,05		0,17
douglaska	6	0,20								
jedle obr.	7	0,17								
sm exoty	8			0,15						
dub	11	0,25	0,66	0,07		0,15	0,31		0,11	
buk	13	9,98	6,43	0,14	0,79	0,31	0,65	0,08	0,10	0,01
javor	15	1,09	1,66	0,47	0,52	0,80	2,80	0,76	0,42	0,04
jasan	16		0,02				1,15	0,76	0,07	0,11
bríza	19	0,50	0,13	2,30	1,31	5,13	8,88	2,64	0,84	0,31
olse	20	0,14	0,48	0,88	0,20	0,05	1,72	2,09	3,63	0,04
lípa	21	0,04	0,07							
top.nesl.	22				0,04	0,20	0,89	0,78		
vrby	24					1,10				
ostat.list.	25	0,22	0,79			0,06				
Celkem	27	29,07	24,34	5,85	5,09	13,82	25,07	8,61	10,74	7,87
Norm.pl.	99	21,91	21,91	21,91	21,91	21,91	21,91	21,91	20,68	17,84

8.1.4. 3b Porostní plocha podle dřevin a věkových stupňů

Dřevina	Věkový stupeň	10	11	12	13	14	15	16	17	Celkem
		ha.								
smrk	1	12,46	12,93	24,45	1,53	7,92	6,30	1,31	0,41	126,02
jedle	2									1,94
borovice	3	2,93	0,96	4,78	0,50	0,54	0,77		0,41	11,40
modrín	4	0,14	0,47	1,56	0,20	0,48			0,03	5,46
douglaska	6									0,20
jedle obr.	7									0,17
sm exoty	8									0,15
dub	11	3,19	1,10	0,78	1,10				0,13	7,84
buk	13		3,22	1,61	0,54	0,64		2,22	0,95	27,67
javor	15	0,02	1,12	0,53		0,06	0,12			10,42
jasan	16			0,12						2,23
bríza	19	0,79	1,15	0,26			0,24		0,06	24,54
olse	20		0,31	1,19		0,06				10,80
lípa	21	1,33		0,03						1,47
top.nesl.	22		0,08							1,99
vrby	24									1,10
ostat.list.	25									1,07
Celkem	27	20,86	21,33	35,30	3,87	9,71	7,43	3,53	1,98	234,47
Norm.pl.	99	14,86	12,27	8,13	4,98	2,56	1,61	0,93	0,27	237,52

8.1.5. 3c Základní údaje podle dřevin

Dřevina		bonita	zásoba		plocha	
			m3 b.k.	%	ha	%
		1	2	3	4	5
smrk	1	27,95	38449	72,19	126,02	53,75
jedle	2	25,69			1,94	0,83
borovice	3	22,44	2657	4,99	11,40	4,86
modrín	4	28,78	1518	2,85	5,46	2,33
douglaska	6	32,00			0,20	0,08
jedle obr.	7	30,00			0,17	0,07
sm exoty	8	28,00	15	0,03	0,15	0,06
dub	11	19,68	1082	2,03	7,84	3,35
buk	13	25,95	2645	4,97	27,67	11,80
javor	15	27,17	1279	2,40	10,42	4,45
jasan	16	26,81	316	0,59	2,23	0,95
bríza	19	23,59	3237	6,08	24,54	10,47
olse	20	23,98	1320	2,48	10,80	4,61
lípa	21	25,96	387	0,73	1,47	0,63
top.nesl.	22	24,74	281	0,53	1,99	0,85
vrby	24	22,00	70	0,13	1,10	0,47
ostat.list.	25	19,69	3	0,01	1,07	0,46
Celkem	27		53259	100,00	234,47	100,00
Holina [ha]	99	3,05				

8.1.6. 4 Základní údaje dle kategorií lesa a obmýti

Kategorie lesa		Obmýti	Porostní plocha	Zásoba		
				jehličnaté	Listnaté	celkem
			ha	m3 b.k.		
	1	2	3	4	5	6
1	Les hospodářský	80	15,94	216	1333	1549
1		90	6,50	0	989	989
1		100	7,47	2163	12	2175
1		110	3,94	1100	182	1282
1		120	3,86	996	20	1016
1		150	1,61	0	5	5
3	Les zvl. určení	80	23,52	1355	2623	3978
3		100	38,56	7714	885	8599
3		110	18,65	4023	401	4424
3		120	81,11	23457	601	24058
3		150	36,36	1615	3569	5184
	Celkem		237,52	42639	10620	53259

8.1.7. 5 Základní údaje podle hospodářských způsobů, kategorií a tvarů lesa

Kategorie lesa	Tvar lesa		Hospodářský způsob holosečný, násečný a podrovní			
			Porostní plocha	Zásoba		
				jehl.	list.	celkem
			ha	m3 b.k.		
			1	2	3	4
lesy hospodářské	vysoký	1	39,32	4475	2541	7016
	nízký	2	0,00	0	0	0
	střední	3	0,00	0	0	0
lesy ochranné	vysoký	4	0,00	0	0	0
	nízký	5	0,00	0	0	0
	střední	6	0,00	0	0	0
lesy zvláštního určení	vysoký	7	198,20	38164	8079	46243
	nízký	8	0,00	0	0	0
	střední	9	0,00	0	0	0
Celkem	vysoký		237,52	42639	10620	53259
	nízký		0,00	0	0	0
	střední		0,00	0	0	0

Kategorie lesa		Hospodářský způsob výběrný			
		Porostní plocha	Zásoba		
			jehl.	list.	celkem
		ha	m3 b.k.		
		1	2	3	4
lesy hospodářské	10	0,00	0	0	0
lesy ochranné	11	0,00	0	0	0
lesy zvláštního určení	12	0,00	0	0	0
Celkem		0,00	0	0	0

8.1.8. 6 Výčet zaujatých katastrálních území

Výčet zaujatých katastrálních území							
Název	Kód	Výměra			Plocha		
		porostní půda	bezlesí	jiné pozemky	porostní půda	bezlesí	jiné pozemky
Hluboký	664863	10,51	0,73	0,00	10,51	0,73	0,00
Hanušov	678287	10,72	0,89	0,13	10,72	0,89	0,13
Maroltov	678309	5,92	0,00	0,00	5,92	0,00	0,00
Arnoldov	715816	0,11	0,00	0,00	0,11	0,00	0,00
Horní Žďár u Ostrova	715824	137,12	1,34	0,00	137,12	1,34	0,00
Vykmanov u Ostrova	715841	4,29	0,23	0,00	4,29	0,23	0,00
Dolní Žďár u Ostrova	715859	0,16	0,00	0,00	0,16	0,00	0,00
Ostrov nad Ohří	715883	0,80	0,06	0,00	0,80	0,06	0,00
Moříčov	715956	67,89	3,22	0,07	67,89	3,22	0,07
Celkem		237,52	6,47	0,20	237,52	6,47	0,20

8.1.9. 7 Údaje potřebné pro stanovení etátu celkové těžby

	<i>Plocha</i>	<i>Těžba předm. umíst.</i>	<i>dle %</i>	<i>Těžba mýtní umíst.</i>	<i>dle %</i>	<i>Těžba dle norm. paseky</i>	<i>Mýtní porosty plocha</i>	<i>zásoba</i>
<i>Les hospodářský mimo §8 odst. 12</i>	39,32	53	65	1356	2779	1291	7,26	3111
<i>Les zvl. určení mimo §8 odst. 12</i>	198,20	195	286	13087	21777	6508	96,75	35311
<i>Celkem</i>	237,52	248	351	14443	24557	7799	104,01	38422
<i>Dolní mez</i>		248	351		22101	6239		
<i>Horní mez</i>		298	421		27012	9359		
<i>Les ochranný</i>	0,00	0	0	0				
<i>NPR, PR a 1. zóny NP a CHKO (§8 odst. 12)</i>	0,00	0	0	0				
<i>Celkem</i>	0,00	0	0	0				
						<i>Průměrné obmýetí</i>	112,50	
						<i>Průměrná obnovní doba</i>	29,16	
						<i>Průměrná zásoba mýtních porostů</i>	369	
						<i>Plocha z normální paseky</i>	21,11	

8.2. Holiny

Odd	Díl	Por	Skup	Staré ozn.	Druh zalesnění	Plocha zalesnění.	Dřevina	v %	ha
2	A	a	0	2 A 14b	1	0,44			
					1		SM	70	0,31
					1		BK	30	0,13
2	D	a	0	2 D 11,13	1	0,18			
					1		BK	60	0,11
					1		SM	40	0,07
3	B	a	0	3 B 10	1	0,30			
					1		SM	100	0,30
3	C	a	0	3 C 14	1	0,41			
					1		SM	70	0,29
					1		BK	30	0,12
3	D	a	0	3 D 12	1	0,31			
					1		SM	100	0,31
6	B	a	0	6 B 10	1	0,19			
					1		BO	100	0,19
6	D	a	0	6 D 9,10b	1	0,67			
					1		SM	75	0,50
					1		BK	25	0,17
7	E	a	0	7 E 11	1	0,55			
					1		BO	70	0,38
					1		DB	30	0,17
Celkem						3,05			

8.3. Plánované vylepšení

Odd	Díl	Por	Skup	Staré ozn.	Druh zalesnění	Plocha zalesnění.	Dřevina	v %	ha
2	B	a	1		2	0,01			
					2		SM	100	0,01
5	B	a	1		2	0,01			
					2		SM	100	0,01
7	C	a	1a		2	0,01			
					2		SM	100	0,01
Celkem						0,03			

8.4. Zalesnění po dřevinách

Dřevina	Holína [ha]	Vylepšení [ha]	Z těžby [ha]	Celkem [ha]	%
SM	1,78	0,03	21,95	23,76	65,5
JD	0,00	0,00	0,43	0,43	1,2
BO	0,57	0,00	2,22	2,79	7,7
DB	0,17	0,00	1,05	1,22	3,4
BK	0,53	0,00	6,60	7,13	19,7
KL	0,00	0,00	0,93	0,93	2,6
Celkem	3,05	0,03	33,18 Jehličnaté Listnaté	36,26 26,98 9,28	100,0 74,4 25,6

8.5. Zalesnění v biocentrech

Odd	Díl	Por	Skup	Staré ozn.	Druh zalesnění	Plocha zalesnění.	Dřevina	v %	ha
2	A	a	0	2 A 14b	1	0,44			
					1		SM	70	0,31
					1		BK	30	0,13
2	A	a	12a		3	0,30			
					3		SM	50	0,15
					3		BK	50	0,15
2	A	a	12b		3	0,46			
					3		SM	100	0,46
2	A	a	15a		3	0,74			
					3		SM	70	0,52
					3		BK	30	0,22
2	A	a	15b		3	0,75			
					3		SM	90	0,67
					3		BK	10	0,08

8.6. Minimální plošný rozsah výchovy do 40 let

Oddělení	Dílec	Porost	Porostní skupina	Etáž.	Plocha por.skup.	Plocha probírky	Plocha prořezávky	Naléhavost	Počet zásahů
1	A	a	1	1	0,26	0,00	0,26	1	1
			2	2	0,27	0,00	0,27	1	1
	B	a	1	1	0,93	0,00	0,93	1	1
			2	2	0,71	0,00	0,71	1	1
Celkem za oddělení			1		2,17	0,00	2,17		
2	A	a	1a	1a	1,64	0,00	1,64	1	1
			1b	1b	0,29	0,00	0,29	1	1
			1c	1c	0,48	0,00	0,48	1	1
			2	2	0,71	0,00	0,71	1	1
			3	3	0,57	0,00	0,57	1	1
	B	a	1	1	0,65	0,00	0,65	1	1
			1b	1b	0,08	0,00	0,08	1	1
	D	a	1a	1a	0,61	0,00	0,61	1	1
			1b	1b	4,28	0,00	4,28	1	1
			2	2	2,71	0,00	2,71	1	1
Celkem za oddělení			2		12,02	0,00	12,02		
3	A	a	1a	1a	0,21	0,00	0,21	1	1
			1b	1b	0,57	0,00	0,57	1	1
			2	2	0,45	0,00	0,45	1	1
	B	a	1a	1a	0,41	0,00	0,41	1	1
			1b	1b	2,70	0,00	2,70	1	1
			2a	2a	1,85	0,00	1,85	1	1
			2b	2b	0,27	0,00	0,27	1	1
	C	a	1a	1a	1,61	0,00	1,61	1	1
			1b	1b	1,93	0,00	1,93	1	1
			2	2	3,40	0,00	3,40	1	1
	D	a	1	1	0,80	0,00	0,80	1	1
			1	1	0,49	0,00	0,49	1	1
	E	a	2	2	0,65	0,00	0,65	1	1
			1	1	0,86	0,00	0,86	1	1
			2	2	0,67	0,00	0,67	1	1
Celkem za oddělení			3		16,87	0,00	16,87		
4	C	a	2	2	0,52	0,00	0,52	1	1
Celkem za oddělení			4		0,52	0,00	0,52		
5	B	a	2	2	0,33	0,00	0,33	1	1
	C	a	2	2	0,76	0,00	0,76	1	1
Celkem za oddělení			5		1,09	0,00	1,09		
6	B	a	1a	1a	0,44	0,00	0,44	1	1
			1b	1b	0,32	0,00	0,32	1	1
			2	2	1,05	0,00	1,05	1	1
	D	a	1a	1a	0,26	0,00	0,26	1	1
			1b	1b	0,37	0,00	0,37	1	1
			1c	1c	0,83	0,00	0,83	1	1
			2	2	1,04	0,00	1,04	1	1
Celkem za oddělení			6		4,31	0,00	4,31		
7	B	a	1	1	4,54	0,00	4,54	1	1
			2	2	0,37	0,00	0,37	1	1

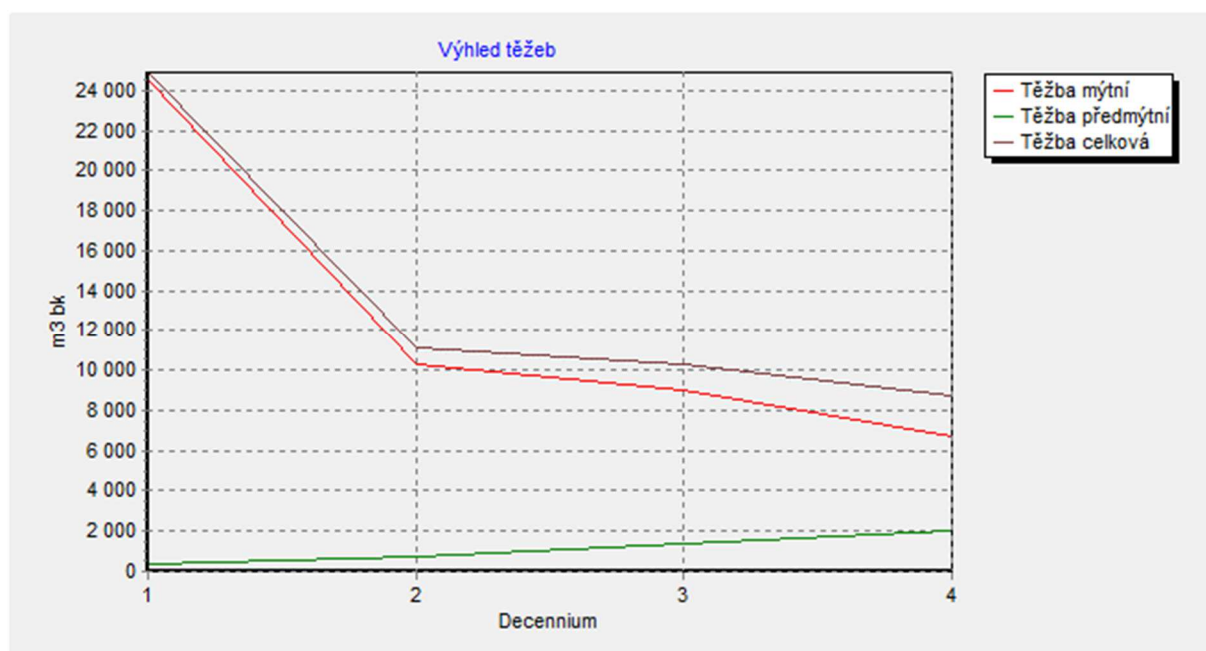
Oddělení	Dílec	Porost	Porostní skupina	Etáž.	Plocha por.skup.	Plocha probírky	Plocha prořezávky	Naléhavost	Počet zásahů
	C	a	1a	1a	0,83	0,00	0,83	1	1
			1b	1b	0,38	0,00	0,38	1	1
			2	2	1,56	0,00	1,56	1	1
	D	a	1a	1a	0,83	0,00	0,83	1	1
			1b	1b	0,93	0,00	0,93	1	1
			2a	2a	1,44	0,00	1,44	1	1
	F	a	1	1	0,24	0,00	0,24	1	1
			2	2	4,33	0,00	4,33	1	1
Celkem za oddělení			7		15,45	0,00	15,45		
Celkem:					52,43	0,00	52,43		

8.7. Seznam jednotek rozdělení lesa ve kterých nebyl dodržen podíl mel. a zpev. dřevin dle přílohy č.3 vyhlášky č.83/1996 Sb.

Odd	Díl	Por	Označení Skup	Etáž	Skutečná plocha etáže	HS	LT	Meliorační a zpevňující dřev. % dle vyhl.	% dle LHP
1	A	a	12	12	0,18	2561	4V1	25	0
Důvod nedodržení:					Podíl MZD naplněn v predeslé fázi obnovy.				
2	A	a	12b	12b	0,92	2561	5V1	25	0
Důvod nedodržení:					Podíl MZD naplněn v predeslé fázi obnovy.				
2	A	a	15b	15b	0,85	2501	5K9	30	10
Důvod nedodržení:					Podíl MZD zvýšen v predeslé fázi obnovy.				
2	B	a	13	13	0,63	2546	5K9	30	0
Důvod nedodržení:					Podíl MZD naplněn v predeslé fázi obnovy.				
2	B	a	14	14	0,46	2501	5S9	30	0
Důvod nedodržení:					Podíl MZD naplněn v predeslé fázi obnovy.				
2	D	a	16	16	0,80	2501	5K9	30	0
Důvod nedodržení:					Podíl MZD naplněn v predeslé fázi obnovy.				
3	B	a	0	0	0,30	2521	5K1	25	0
Důvod nedodržení:					Plochy z nahodilé tezby.				
3	D	a	0	0	0,31	2441	4S1	25	0
Důvod nedodržení:					Podíl MZD naplněn v predeslé fázi obnovy.				
6	B	a	0	0	0,19	2423	4C1	30	0
Důvod nedodržení:					Plocha z nahodilé tezby mimo systém obnovy.				
6	D	a	0	0	0,67	2501	4S9	30	25
Důvod nedodržení:					Holiny z nahodilé tezby.				

8.8. Výhledy těžeb na další decennia

Graf – výhled těžeb na další decennia



9. Technická zpráva

Lesní hospodářský plán je vyhotoven podle zákona o lesích č. 289/95 Sb., zákona č. 149/2003 o obchodu s reprodukčním materiálem a jeho prováděcí vyhlášky a vyhlášek č.83/1996 Sb. (o zpracování OPRL) a č.84/1996 Sb. (o lesním hospodářském plánování) a zákona č. 114/1992 Sb. o ochraně přírody a krajiny, ve znění pozdějších předpisů. Při zpracování byl dodržen Informační standard hospodářské úpravy lesů, vydaný MZe ČR.

Pro vyhotovení LHP byl plně využit Oblastní plán rozvoje lesa pro PLO č. 1 – Krušné hory a č. 4 – Doupovské hory, vyhotovený Ústavem pro hospodářskou úpravu lesů Brandýs nad Labem. Zpracovateli byly k dispozici mapy deklarovaných funkcí lesa, rámcové směrnice hospodaření, typologické mapy a další náležitosti OPRL. V LHP byly akceptovány požadavky státních orgánů ochrany přírody, týkající se návrhu hospodářských opatření v biocentrech vymezených v Územním systému ekologické stability. Dále byly použity dostupné Územní plány jednotlivých území dotčených obcí.

Prostorové rozdělení lesa bylo řešeno podle třístupňového systému – oddělení, dílec, porost. Při očíslování oddělení bylo po dohodě s OLH použito stejné označení oddělení a dílců jako v předchozím LHP. Porostní skupiny byly očíslovány podle věkových stupňů. Holiny mají tedy vždy číslo 0, první věkový stupeň 1, ...osmý 8 ... sedmnáctý a vyšší 17. Nalézají-li se v porostu více porostních skupin stejného věkového stupně, jsou další odlišeny indexy a, b, c,... Bezlesí jsou číslována od čísla 101, jiné pozemky od 501, průběžně v rámci celého zařizovaného majetku. Při vylisování porostních skupin, bezlesí i jiných pozemků ve smyslu ISLH jsou vždy respektovány hranice katastrálních území a skupin parcel.

Podrobné údaje o stavu lesa byly zjišťovány v souladu s § 4 a § 7 vyhlášky č. 84/1996 Sb. pro nejnižší jednotky prostorového rozdělení lesa, tj. porostní skupiny a etáže. Zásoby lesních porostů byly zjišťovány dle taxačních tabulek, uvedených v příloze č. 3 vyhlášky č. 84/1996 Sb. Výchovné zásahy jsou umístěny do porostních skupin (etáží) a jsou plánovány v ploše i hmotě.

Mapové dílo LHP je zpracováno digitální technologií s následujícím postupem: podle zadání (výpisy z katastru nemovitostí, zákresy majetku obce v katastrálních mapách, DKM apod.) byla vytvořena digitální vrstva parcel. Jako podklad sloužily mapy SMO 1:5000 a katastrální mapy katastru nemovitostí (KN), pozemkového katastru (PK) a mapy DKM. Původ linií byl zaznamenán do atributů podle zadání. Z tohoto podkladu byla vytvořena vrstva skupin parcel. Plochy byly vyrovnány na součty výměr skupin parcel. Byl zhotoven soutisk vyhodnocených lesnických podkladů (rastr hospodářské mapy a ortofotomapy) s parcelní mapou a mapou SMO v měřítku 1:5000. Tyto podklady byly předány venkovnímu pracovníkovi. Ten do nich zakreslil při venkovní pochůzce porostní detail a provedl jejich vykolorování. Vytvořil tak pracovní porostní mapu v měřítku 1:5000, která pak sloužila pro následné digitalizační práce.

Pro zpracování a kontroly numerických dat byly použity programy TAX 2017, LED a TopoL, včetně všech doplňujících programů, pro závěrečnou kontrolu pak PDS KoPla 2018.

Pro zpracování grafických dat byly použity programy TopoL pro Windows, LED. Kontroly byly provedeny programem LED a Revizor, tisky map byly provedeny programem Orbis Mapper 32.

Pro zpracování textové části a některých tabulek a příloh byly použity programy z balíku Microsoft Office.

Podkladem pro zjišťování výměr a následně ploch byly výpisy z katastru nemovitostí a pozemkové mapy. Mapy SMO 1: 5 000 (vyhotovené z map KN a DKM) byly směrodatné pro vnější okraje lesů.

Přípravu majetkových podkladů provedl a digitální parcelní mapu vyhotovil Roman Babka. Venkovní šetření, popis porostů a návrh hospodářských opatření nového LHP s platností od 1.1.2018 do 31.12.2027 pro LHC „Městské lesy Ostrov“ provedl Roman Babka. Kancelářské zpracování a následnou kontrolu numerických taxačních dat provedl Roman Babka. Zpracování a kontrolu grafických dat zajistil Roman Babka. Přípravu tiskových souborů zpracovala a tisk map pomocí programu Orbis Mapper 32 provedla Mgr. Eva Hubatová.

10. Přílohy

- Zhodnocení výsledků hospodaření – dle OLH
- Sdělení KÚKK k LHP z hlediska ochrany vod
- Stanovisko Povodí Ohře
- Vyjádření MěÚ Ostrov k LHP
- Závazné stanovisko Ministerstva zdravotnictví
- Závazné stanovisko orgánu ochrany přírody k LHP
- Protokol ze závěrečného šetření ke schválení LHP
- Dokument o schválení LHP

LHC Městské lesy Ostrov

Zhodnocení výsledků hospodaření za LHP v platnosti 2008– 2017

těžby (v m³)

	těžba mytní m ³		těžba výchovná m ³		těžba mimořádná m ³	těžba celková m ³	z toho nahodilá celkem m ³	TN v % z celkové těžby
	celkem	z toho nahodilá	celkem	z toho nahodilá				
předpis LHP	22.20		1.030			23.230		
skutečnost	14.449	4.255	956	85	—	15.405	4.340	28,77
% plnění předpisu	65,63		92,82			66,89		

výchova porostů – minimální rozsah výchovy do 40 let

	plocha v ha		
	prořezávka	probírka	celkem
předpis LHP	13,09	12,77	25,86
skutečnost	12,73	12,77	25,49
% plnění	97,63%	100%	98,80%

- 2 C2

druhá skladba zalesňovacího úkolu (nepovinné, uveďte dostupné údaje)

dřeviny	zalesnění		předpis LHP	
	ha	%	ha	%
celkem jehličnaté				
celkem listnaté				
celkem		100		100

Datum: 9. 1. 2018

Podpis:


MĚSTO OSTROV
Jáchymovská 1
363 01 OSTROV
IČ: 00254843, DIČ: 00254843

KRAJSKÝ ÚŘAD KARLOVARSKÉHO KRAJE

ODBOR ŽIVOTNÍHO PROSTŘEDÍ A ZEMĚDĚLSTVÍ

Krajský úřad Karlovarského kraje
Odbor životního prostředí a zemědělství
Oddělení lesního hospodářství, myslivosti
a rybářství
Závodní 353/88
360 06 Karlovy Vary

Váš dopis značka / ze dne
958/ZZ/18 / 05.03.2018

Naše značka
1325/ZZ/18

Vyřizuje / linka
Ing.Smolík/293

Karlovy Vary
21.03.2018

Sdělení k žádosti o vydání stanoviska ke zpracovanému lesnímu hospodářskému plánu pro lesní hospodářský celek „Městské lesy Ostrov“ s platností od 01.01.2018 do 31.12.2027.

Dne 05.03.2018 jsme obdrželi Váš dopis č. j. 958/ZZ/18 ze dne 05.03.2018, se žádostí o vydání stanoviska ke zpracovanému lesnímu hospodářskému plánu pro lesní hospodářský celek „Městské lesy Ostrov“ (dále jen „plán“).

K Vašemu dopisu sdělujeme následující:

Ke zpracovanému plánu nemáme zásadních připomínek. Předmětné plánem dotčené pozemky se nenacházejí v ochranném pásmu ani v povodí vodního zdroje, který by spadal do kompetence Krajského úřadu Karlovarského kraje, odboru životního prostředí a zemědělství jako vodoprávního úřadu. Lesnické hospodaření na předmětných lesních pozemcích však musí probíhat v souladu s následujícími obecnými principy hájícími zájem ochrany povrchových a podzemních vod:

- Obecně je v ochranných pásmech vodních zdrojů, které by se nacházely na plánem dotčených lesních pozemcích, dle § 30 odst. 8 zákona č. 254/2001 Sb., o vodách a o změně některých zákonů (vodní zákon), ve znění pozdějších předpisů, zakázáno provádět činnosti poškozující nebo ohrožující vydatnost, jakost nebo zdravotní nezávadnost vodních zdrojů. Rozsah zakázaných činností je přitom jmenovitě uveden v příslušném opatření obecné povahy nebo v rozhodnutí o stanovení nebo změně ochranného pásma vodního zdroje (výskyt dalších ochranných pásem vodních zdrojů je nutné prověřit u místně příslušného vodoprávního úřadu obce s rozšířenou působností).
- Nacházejí-li se předmětné lesní pozemky v ochranném pásmu I. stupně vodního zdroje, které bylo stanoveno vodoprávním úřadem obecního úřadu obce s rozšířenou působností, je nutné požádat o vydání výjimky ze zákazu vstupu a vjezdu do tohoto ochranného pásma (§ 30 odst. 7 vodního zákona) u vodoprávního úřadu, který toto ochranné pásmo stanovil.

Č.j. 1325/ZZ/18

Strana 2 (celkem 2)

- Projektování a budování lesních cest, terénních úprav na lesních pozemcích, přibližování dřeva, ošetřování lesních porostů chemickými prostředky, stejně jako i další činnosti na lesních pozemcích, musí být prováděny tak, aby bylo zabráněno vzniku eroze půdy s jejím odnosem do vodních toků a kontaminaci povrchových a podzemních vod závadnými látkami.
- Hospodaření na lesních pozemcích musí být prováděno tak, aby nedocházelo k poškozování koryt vodních toků. Odplavitelný materiál (dřevo, klest, ...) musí být skladován mimo území, která mohou být při povodni zaplavována vodou.
- Je-li nutné použít leteckých postřiků, bude tak činěno v souladu s § 52 zákona č. 326/2004 Sb., o rostlinolékařské péči a o změně některých souvisejících zákonů, ve znění pozdějších předpisů, zejména tak, aby aplikovaný přípravek nebyl následně smýván dešťovými srážkami do povrchových vod vodních toků.

Vodoprávním úřadem příslušným k dalšímu vyjádření je v souladu s § 106 vodního zákona Městský úřad Ostrov, odbor životního prostředí.

S pozdravem

Ing. Regina Martincová
vedoucí odboru životního prostředí a zemědělství



Váš dopis zn.: 958/ZZ/18
 Ze dne: 05.03.2018
 Naše zn.: POH/10755/2018-2

Vyřizuje: František Bauer
 Tel.: 474 636 300
 Mobil: 606 658 495
 E-mail: bauer@poh.cz

Datum: 12.03.2018

Krajský úřad Karlovarského kraje
 odbor životního prostředí a zemědělství
 Ing. Václav Lupínek
 vedoucí oddělení lesního hospodářství,
 myslivosti a rybářství
 Závodní 353/88
 360 06 Karlovy Vary

Kontaktní
 adresa: Povodí Ohře, státní podnik, Bezručova 4219, 430 03 Chomutov

Stanovisko Povodí Ohře, státní podnik, ke zpracovanému lesnímu hospodářskému plánu (LHP) pro lesní hospodářský celek (LHC) „Městské lesy Ostrov“

Vážený pane inženýre,

na základě žádosti Krajského úřadu Karlovarského kraje o vydání stanoviska ke zpracovanému LHP pro LHC „Městské lesy Ostrov“ s platností od 01.01.2018 do 31.12.2027 vypracovalo Povodí Ohře, státní podnik, připomínky a požadavky z hlediska správce toků a ucelených povodí.

Naše podmínky jsou v souladu se zákonem o vodách č. 254/2001 Sb. a vycházejí ze současné praxe při správě toků dotčených lesním hospodářstvím.

Pro zachování dobré součinnosti mezi správcem vodního toku (VT) a správcem lesa je nutné dodržovat a zapracovat do LHP pro výše uvedený lesní hospodářský celek následující podmínky:

- Každou samostatnou akci, která je v souběhu s vodním tokem je nutné před realizací oznámit správci toku, popřípadě správce pozvat na předání.
- Kácení lesních porostů včetně výchovných zásahů by mělo probíhat mimo VT, pokud nelze jinak, je nutné zabezpečit ochranu profilů vhodným způsobem, aby nedošlo k poškození. Je nutné zabezpečit čistotu a průtočnost profilu po celou dobu zásahu.
- Přibližování dřevní hmoty přes koryta VT lze pouze výjimečně za předpokladu následného uvedení dotčeného profilu do původního stavu. Tento aspekt je nutno projednat před zahájením se správcem toku a projednání protokolárně uzavřít.
- Pokud dojde při přibližování dřevní hmoty ke kontaminaci toku půdním splachem a tím k přirozenému znečištění toku přírodním substrátem (tzv. zabarvení VT), je nutné toto ohlásit správci z důvodu předcházení zmatečnému havarijnímu konání. Na Povodí Ohře, státní podnik, je možno oznámení provést na VHD (vodohospodářský dispečink), tel.: 474 636 306.
- Bude respektováno ukládání klestu ve vzdálenosti min. 6 m od břehové čáry za účelem výkonu správy vodního toku dle § 49 odst. 2 písm. c) zákona č. 254/2001 Sb., o vodách a o změně některých zákonů, ve znění pozdějších předpisů (vodní zákon), v případě významného vodního toku ve vzdálenosti min. 8 m od břehové čáry koryta vodního toku, čímž bude zachován volný pruh v šíři 8 m od břehové čáry za účelem výkonu správy vodního toku dle § 49 odst. 2 písm. b) vodního zákona.
- Při provádění sanačních prací na odtěžených plochách chemickými látkami je nutné maximálně zabezpečit ochranu VT a oznámit správci VT termín sanace a druh použité sanační látky, včetně její koncentrace.

Povodí Ohře, státní podnik
 Bezručova 4219
 430 03 Chomutov

tel 474 636 111
 fax 474 624 200

e-mail poh@poh.cz
 www.poh.cz

IČ 70889988
 DIČ CZ70889988

Bankovní spojení
 KB, a. s., Chomutov, č. ú. 9137441/0100
 ČS, a. s., Chomutov, č. ú. 3930932/0800


Zapsán v obchodním rejstříku u Krajského soudu v Ústí nad Labem v oddílu A, vložce č. 13052

- Samostatnou kategorií je oplocení nově sázených kultur na holinách po těžbě, kde oplocenky je nutno stavět v dostatečné vzdálenosti za břehovou čarou, popř. za břehovým porostem. Koncepčně se jedná o samostatnou liniovou stavbu, souběžnou s VT a se samostatným kotvením do terénu. Oplocení pozemků, kde tok prochází centrálně parcelou zalesňovaného území nelze řešit přehrazením toku, ale je nutno rozdělit plochu na samostatné části oplocené oboustranně a souběžně s linií VT. Konstrukce liniových staveb včetně dočasných (viz oplocenky) by měla být umístěna mimo aktivní zónu záplavového území vodního toku, v případě, že vodní tok nemá stanovené záplavové území, bude respektována vzdálenost dle § 49 odst. 2 písm. b) a c) vodního zákona.
- Musí být respektován Národní plán povodí Labe, list opatření OHL 203001 "Hospodaření v ochranných pásmech vodních zdrojů (OH 100116)".

Veškeré podmínky se vztahují na všechny evidované toky, dotčené lesním hospodařením bez ohledu na vlastnictví pozemků pod koryty VT, tak lesních pozemků.

Toto vyjádření ke zpracovanému LHP je společné za Povodí Ohře, státní podnik, PŘ Chomutov, odbor VHP (Ing. Bartošová), odbor TPC (p. Bauer) a za Povodí Ohře, státní podnik, závod Karlovy Vary (Ing. Končelová).

S pozdravem



Ing. Martin Cidlinský
vedoucí odboru TPC



Povodí Ohře, státní podnik ④
Bezručova 4219 Chomutov 430 03
IČ. 70889988 DIČ. CZ70889988
web. www.poh.cz

Kopie

POh, s. p. - VHP
- závod Karlovy Vary

vlastní

Městský úřad Ostrov
odbor životního prostředí

Váš dopis/ze dne: 958/ZZ/18 / 5. 3. 2018

Spis. značka/č.j.: ŽP/06757/18

Vyřizuje: Ludmila Ceková

E-mail: lcekova@ostrov.cz

Telefon: 354 224 834

Dne: 23. 3. 2018

Věc: Lesní hospodářský plán pro lesní hospodářský celek „Městské lesy Ostrov“

Městský úřad Ostrov, odbor životního prostředí, příslušný dle § 2 odst. 1 zákona č. 314/2002 Sb., o stanovení obcí s rozšířenou působností, obdržel dne 5. 3. 2018 Vaši žádost o vydání stanoviska ke zpracovanému lesnímu hospodářskému plánu pro lesní hospodářský celek „Městské lesy Ostrov“ s platností od 1. 1. 2018 do 31. 12. 2027.

Zpracovaným LHP pro LHC „Městské lesy Ostrov“ mohou být dotčeny oprávněné zájmy chráněné zákonem č. 289/1995 Sb., o lesích a o změně a doplnění některých zákonů (lesní zákon), zákonem č. 114/1992 Sb., o ochraně přírody a krajiny, ve znění pozdějších předpisů, zákonem č. 449/2001 Sb., o myslivosti, ve znění pozdějších předpisů, zákonem č. 20/1987 Sb., o státní památkové péči, ve znění pozdějších předpisů, zákonem č. 254/2001 Sb., o vodách a o změně některých zákonů (vodní zákon), ve znění pozdějších předpisů, a zákonem č. 164/2001 Sb., o přírodních léčivých zdrojích, zdrojích přírodních minerálních vod, přírodních léčebných lázních a lázeňských místech a o změně některých souvisejících zákonů (lázeňský zákon), ve znění pozdějších předpisů.

Pozemkové parcely zahrnuté v LHP Obecní lesy Ostrov se nacházejí v k.ú. Arnoldov, Dolní Žďár u Ostrova, Hanušov, Hluboký, Horní Žďár u Ostrova, Maroltov, Mořichov, Ostrov nad Ohří, Vykanov u Ostrova a jejich seznam tvoří přílohu tohoto vyjádření.

Jako podklad k vyjádření byla předložena žádost včetně textové části LHP pro LHC „Městské lesy Ostrov“, hospodářská kniha, porostní a těžební mapa, plochová tabulka 3x a seznam parcel.

Po prostudování předložených podkladů za jednotlivé oblasti podáváme následující vyjádření:

Stanovisko vodního hospodářství (Ing. Jindřich Dvořák, kl. 873):

Bez připomínek.

Stanovisko ochrany přírody a krajiny (Mgr. Kateřina Lébllová, kl. 829):

Výše uvedené dotčené lesní pozemky náleží z velké části do územního systému ekologické stability – biocentra či biokoridory lokální, regionální i nadregionální úrovně dle platného územního plánu města Ostrov (ve smyslu § 3, odst. 1 písm. a) zákona č. 114/1992 Sb., o ochraně přírody a krajiny ve znění pozdějších předpisů, dále jen ZOPK), ve východní a jižní části pozemky zasahují též do soustavy Natura 2000 (podle § 3, odst. 1 písm. r) ZOPK) – Ptačí oblast Doupovské hory a pouze okrajově u Maroltova též Evropsky významná lokalita Doupovské hory. Na pozemcích se nenachází žádné zvláště chráněné území (podle § 14, odst. 2) ZOPK.

Lesy podle předloženého LHP jsou zařazeny do kategorie lesů hospodářských a lesů zvláštního určení (v ochranných pásmech přírodních léčivých a minerálních vod).

Územní systém ekologické stability je v předloženém LHP zohledněn především vyloučením výsadby nepůvodních druhů dřevin. Ve vyšší míře se zde projevuje snaha o uplatnění podrostního způsobu hospodaření. Pro uvedené plochy je také zapracován požadavek na šetrné hospodaření s ohledem na životní prostředí. S ohledem na stanovištní podmínky s rizikem vzniku eroze je důležité posilování stability porostů a podpora přirozeného vodního režimu.

Za orgán ochrany přírody máme k předloženému LHP následující připomínky:

- Je nutné respektovat danou ochranu vyplývající ze ZOPK – zejména ochranu ÚSES na místní a regionální úrovni a to především ochranou přírodní hodnoty území, podporou jeho ekologické stability, přirozené obnovy, nerozšiřováním geograficky nepůvodních druhů, zvyšováním podílu vhodných melioračně-zpevňujících dřevin, přibližováním přirozené věkové a druhové skladby porostu a omezováním holosečného způsobu hospodaření ve prospěch šetrnějších metod (např. výběrný způsob hospodaření není v celé oblasti vůbec navržen).

Sp. zn. / č.j. ŽP/06757/18

Stránka 2 z 2

K vydání závazného stanoviska k lesním hospodářským plánům jsou z hlediska ochrany přírody a krajiny ve smyslu § 4 ods.3 a 4 ZOPK příslušné krajské úřady dle § 77a odst. 4 písm. a).

Stanovisko státní správy lesů (*Ing. Ralph Erlebach, kl. 844*):
Bez připomínek

„otisk razítka“

Ing. Jindra Jerglová
vedoucí odboru životního prostředí

Obdrží:
Krajský úřad Karlovarského kraje, odbor životního prostředí a zemědělství, Závodní 353/88, 360 06
Karlovy Vary – Dvory



MINISTERSTVO ZDRAVOTNICTVÍ
ČESKÉ REPUBLIKY

Elektronický podpis: 28.3.2018
Certifikát autora podpisu :
Jméno : Mgr. Zdeněk Tránska
Vydal : PostSignum Qualified C...
Platnost do : 18.6.2018

V Praze dne 28. března 2018

Č.j.: MZDR 10287/2018-2/OIS-ČIL-Vac



MZDRX011YNOL

ZÁVAZNÉ STANOVISKO

Ministerstvo zdravotnictví, Český inspektorát lázní a zříděl (dále jen „ministerstvo“) podle ust. § 37 odst. 2 písm. g) zákona č. 164/2001 Sb., o přírodních léčivých zdrojích, zdrojích přírodních minerálních vod, přírodních léčebných lázních a lázeňských místech a o změně některých souvisejících zákonů, ve znění pozdějších předpisů (dále jen „lázeňský zákon“), v návaznosti na ustanovení § 149 odst. 1 zákona č. 500/2004 Sb., ve znění pozdějších předpisů (dále jen „správní řád“), na základě žádosti, kterou dne 5. března 2018 předložil Krajský úřad Karlovarského kraje, odbor životního prostředí a zemědělství, Ing. Regina Martincová – vedoucí odboru životního prostředí a zemědělství, Závodní 353/88, 360 06 Karlovy Vary (dále jen „žadatel“),

S O U H L A S Í

se schválením lesního hospodářského plánu:

„Karlovy Vary ochranné pásmo II. stupně II B, Jáchymov ochranné pásmo II. stupně II B, Kyselka ochranné pásmo II. stupně – Lesní hospodářský plán pro lesní hospodářský celek Městské lesy Ostrov s platností na období od 1. ledna 2018 do 31. prosince 2027“

Odůvodnění

Dne 5. března 2018 předložil na ministerstvo žadatel žádost o vydání závazného stanoviska ke zpracovanému lesnímu hospodářskému plánu (dále jen „LHP“) pro lesní hospodářský celek „Městské lesy Ostrov“ (dále jen „LHC“). K žádosti byl přiložen lesní hospodářský plán zpracovaný společností Plzeňský lesprojekt, a.s., náměstí Generála Píky 8, 326 00 Plzeň.

Ministerstvo se vyjadřuje pouze k části LHC, kterou představují lesy zvláštního určení v ochranných pásmech zdrojů přírodních léčivých a stolních minerálních vod dle ust. § 8 odst. 1 písm. b) zákona č. 289/1995 Sb., o lesích (v dikci lázeňského zákona jde o ochranná pásma (dále jen „OP“)) v tomto případě se jedná o lesy, které leží v OP II. stupně II B přírodních léčivých zdrojů (dále jen „PLZ“) lázeňského místa Karlovy Vary, v OP II. stupně

II B PLZ lázeňského místa Jáchymov a v OP II. stupně PLZ a zdrojů přírodní minerální vody v Kyselce, ostatní lesy se nachází mimo OP. OP PLZ lázeňského místa Karlovy Vary byla stanovena usnesením vlády č. 257 ze dne 20. července 1966 (dále také jen „vyhláška“) a upravena usneseními č. 214 ze dne 15. září 1971, č. 146 ze dne 5. června 1974, č. 127 ze dne 2. června 1976, č. 27 ze dne 3. února 1982 a prozatímními ochrannými opatřeními Ministerstva zdravotnictví ČSR č.j. ČIL-484-3.1.1978 ze dne 11. ledna 1978 a Ministerstva zdravotnictví ČR č.j. ČIL-442-30.6.1994/2762 ze dne 30. června 1994. OP PLZ lázeňského místa Jáchymov byla stanovena usnesením vlády ČSSR č. 257 ze dne 20. července 1966. OP PLZ a zdrojů přírodní minerální vody v Kyselce bylo stanoveno vyhláškou č. 308/2010 Sb. (č. 113, str. 4508-1512), o stanovení ochranných pásem zdrojů přírodních minerálních vod a přírodních léčivých zdrojů v Kyselce a vymezení konkrétních ochranných opatření.

Nový LHP pro LHC je vypracován s platností od 1. ledna 2018 do 31. prosince 2027, tj. na 10 let.

Obsah závazného stanoviska je podle § 149 odst. 1 správního řádu závazný pro výrokovou část rozhodnutí správního orgánu, jehož vydání podmiňuje.

Poučení

Proti tomuto závaznému stanovisku není možné podat rozklad. Jeho obsah je podle § 149 odst. 5 správního řádu možné přezkoumat pouze v rámci odvolání proti rozhodnutí, k němuž je závazné stanovisko vydáváno.

otisk úředního razítka

Mgr. Zdeněk Třískala
vedoucí oddělení OIS/2
Český inspektorát lázní a zřídel

Rozdělovník

Zasílá se datovou schránkou:

Krajský úřad Karlovarského kraje, odbor životního prostředí a zemědělství, Závodní 353/88, 360 06
Karlovy Vary - Dvory

str. č. 2 závazného stanoviska č.j.: MZDR 10287/2018-2/OIS-ČIL-Vac

Ministerstvo zdravotnictví
Palackého náměstí 4, 128 01 Praha 2
tel./fax: +420 224 971 111, e-mail: mzcr@mzcr.cz, www.mzcr.cz

KRAJSKÝ ÚŘAD KARLOVARSKÉHO KRAJE

ODBOR ŽIVOTNÍHO PROSTŘEDÍ A ZEMĚDĚLSTVÍ

Krajský úřad
odbor životního prostředí a zemědělství
Ing. Václav Lupínek
zde

Váš dopis značka // ze dne
958/ZZ/18//05.03.2018

Naše značka
987/ZZ/18

Vyřizuje / linka
Ing. Brachtl/2228

Karlovy Vary
07. 03. 2018

ZÁVAZNÉ STANOVISKO

- I. Krajský úřad Karlovarského kraje, odbor životního prostředí a zemědělství, jako orgán ochrany přírody příslušný podle ustanovení § 77a odst. (4), písm. a) zákona ČNR č. 114/1992 Sb., o ochraně přírody a krajiny, ve znění pozdějších předpisů (dále jen „ZOPK“) na základě žádosti Krajského úřadu, odboru životního prostředí a zemědělství, oddělení lesního hospodářství, myslivosti a rybářství, jako příslušný orgán státní správy lesů ze dne 05. 03. 2018, o vydání závazného stanoviska ke schválení Lesního hospodářského plánu (dále jen „LHP“) pro Lesní hospodářský celek (dále jen „LHC“) *Městské lesy Ostrov* (kód LHC 325 000) v Karlovarském kraji na období od 01. 01. 2018 do 31. 12. 2027, který zpracovala společnost Plzeňský lesprojekt, a. s., náměstí Generála Píky 8, 326 00 Plzeň, IČO: 25202448, tímto v řízení o vydání závazného stanoviska podle § 149 odst. (1) zákona č. 500/2004 Sb., správní řád, ve znění pozdějších předpisů

uděluje

podle § 4 odst. (3) ZOPK

**Městu Ostrov, Jáchymovská 1, 363 01 Ostrov,
IČO: 00254843**

souhlas

se zpracováním LHP pro pozemky plnící funkci lesa pro LHC *Městské lesy Ostrov* (kód LHC 325 00) v Karlovarském kraji na období od 01. 01. 2018 do 31. 12. 2027. Lesy v uvedených LHC jsou ve vlastnictví Městu Ostrov, Jáchymovská 1, 363 01 Ostrov, IČO: 00254843.

- II. Krajský úřad Karlovarského kraje, odbor životního prostředí a zemědělství příslušný podle ustanovení § 77a odst. (4) písm. n) ZOPK po posouzení koncepce po posouzení koncepce „LHC *Městské lesy Ostrov* (kód LHC 321412) v Karlovarském kraji na období od 01. 01. 2018 do 31. 12. 2027“,

vydává

v souladu s ustanovením § 45i odst. (1) ZOPK

toto stanovisko:

Koncepce „LHC *Městské lesy Ostrov* (kód LHC 325 00) v Karlovarském kraji na období od 01. 01. 2018 do 31. 12. 2027“ **nemůže mít významný vliv na evropsky významné lokality ani ptačí oblasti**.

Odůvodnění:

Dne 05. 03. 2018 obdržel Krajský úřad Karlovarského kraje, odbor životního prostředí a zemědělství, žádost Krajského úřadu, odboru životního prostředí a zemědělství, oddělení lesního hospodářství, myslivosti a rybářství, jako příslušného orgánu státní správy lesů ze dne 05. 03. 2018 o vydání závazného stanoviska LHP pro LHC *Městské lesy Ostrov* (kód LHC 325 000) na období od 01. 01. 2018 do 31. 12. 2027 v Karlovarském kraji. LHP pro LHC *Městské lesy Ostrov* zpracovala společnost Plzeňský lesprojekt, a. s., náměstí Generála Píky 8, 326 00 Plzeň, IČO: 25202448 a jsou v něm zpracovány připomínky orgánu ochrany přírody Krajského úřadu Karlovarského kraje, odboru životního prostředí a zemědělství, které byly v průběhu zpracování LHP pro LHC *Městské lesy Ostrov* konzultovány se zpracovatelem.

Celková plocha pozemků určených k plnění funkcí lesa zařazených do LHP *Městské lesy Ostrov* je 244,19 ha. Lesy v LHC *Městské lesy Ostrov* jsou zařazeny do lesů hospodářských a lesů zvláštního určení podle § 8 odst. (1) písm. b) zákona č. 289/1995 Sb., o lesích - lesy v ochranných pásmech zdrojů, přírodních léčivých a stolních minerálních vod - 202,61 ha.

V dotčeném území LHP pro LHC *Městské lesy Ostrov* v Karlovarském kraji se nenachází žádné maloplošně zvláště chráněné území.

V území vymezeném LHP pro LHC *Městské lesy Ostrov* v Karlovarském kraji se nachází ptačí oblast Doupovské hory.

V blízkosti se pak nacházejí evropsky významné lokality Doupovské hory CZ0424125 a Ostrovské rybníky CZ0413190. Navržená hospodářská opatření v LHC *Městské lesy Ostrov* tyto evropsky významné lokality neovlivní a nemají tudíž významný negativní vliv na předmět ochrany těchto evropsky významných lokalit.

Do LHP *Městské lesy Ostrov* byl zpracován územní systém ekologické stability (dále jen „ÚSES“) dle údajů oblastních plánů rozvoje lesů pro přírodní lesní oblast č. 1 – Krušné hory a č. 4 – Doupovské hory, které vypracoval Ústav pro hospodářskou úpravu lesů Brandýs nad Labem. Biocentra jsou uvedena v slovním popisu u jednotlivých dílců, kde je specifikován typ biocentra, případně je upřesněna jeho lokalizace; jsou označena v položce zvláštní statut dílce (kód 21 – 22 dle ISLH). V biocentrech jsou ze zalesnění vyloučeny geograficky nepůvodní dřeviny.

Rámcové směrnice hospodaření předložené našemu úřadu odpovídají snaze zvýšit původnost a ekologickou stabilitu lesních porostů. V těchto směrnících je uvedeno i zastoupení geograficky nepůvodních dřevin v cílové skladbě dřevin pro jednotlivé lesní hospodářské soubory a skupiny lesních typů.

Na celém území LHC *Městské lesy Ostrov* v Karlovarském kraji jsou podíly geograficky nepůvodních dřevin navrženy v souladu s doporučením Ministerstva životního prostředí ČR, vydaných ve smyslu § 23 odst. (1) zákona č. 289/1995 Sb., o lesích ke schválení oblastních plánů rozvoje lesů pro přírodní lesní oblasti č. 1 – Krušné hory a č. 4 – Doupovské hory. Zastoupení geograficky nepůvodních dřevin v LHP pro LHC *Městské lesy Ostrov* považuje orgán ochrany přírody za odpovídající. Vesměs jde o nepatrné podíly daných druhů v porostech a žádný z těchto druhů s našimi domácími druhy dřevin nevytváří plodné hybridy, takže není ohrožen genofond domácích druhů lesních dřevin.

Toto závazné stanovisko vydané podle § 149 zákona č. 500/2004 Sb., správní řád, ve znění pozdějších předpisů bude závazné pro schválení LHP na LHC *Městské lesy Ostrov* dle § 27 zákona č. 289/1995 Sb. o lesích. Jde o úkon učiněný správním orgánem na základě zákona, který není samostatným rozhodnutím ve správním řízení.

S pozdravem

Ing. Regina Martincová
vedoucí odboru životního prostředí a zemědělství

závěrečné šetření Městské lesy Ostrov (2018 – 2027)

Protokol

ze závěrečného šetření ke schválení lesního hospodářského plánu pro lesní hospodářský celek
Městské lesy Ostrov na období od 01.01.2018 do 31.12.2027,
které se konalo dne 20.04.2018.

Stručné údaje o lesním hospodářském plánu (dále jen „LHP“) Městské lesy Ostrov. Kód lesního hospodářského celku (dále jen „LHC“) je 321 412.

Zpracovatelem předloženého LHP na dobu platnosti od 01.01.2018 do 31.12.2027 je Plzeňský lesprojekt, a. s., se sídlem náměstí Generála Píky 2110/8, 326 00 Plzeň - Východní Předměstí, IČO: 25202448.

LHP pro výměru LHC 244,19 ha byl zpracován pro lesní majetek města Ostrov.

Funkci odborného lesního hospodáře vykonává Ing. Petr Šulc.

Zhodnocení předloženého návrhu LHP

Textová část LHP

Schvalující orgán posuzoval předloženou textovou část LHP podle jednotlivých kapitol vyhlášky č. 84/1996 Sb., o lesním hospodářském plánování (dále jen „vyhláška“).

Ustanovení § 3 odst. a) vyhlášky - Všeobecné údaje

Předložený LHP obsahuje všechny předepsané náležitosti, t. j. orientační mapku LHC, identifikaci vlastníka i zpracovatele LHP, včetně označení platnosti LHP a předcházejícího LHP.

Ustanovení § 3 odst. b) vyhlášky - Zhodnocení přírodních poměrů

Odpovídá požadavkům vyhlášky a obsahuje:

- Příslušnost k přírodní lesní oblasti
- Geologické poměry
- Lesní vegetační stupně
- Lesní typy a jejich zastoupení

Ustanovení § 3 odst. c) vyhlášky - Zhodnocení stavu lesa a dosavadního hospodaření

Výchova do 40ti let :

Druh zásahu	Skutečnost (ha)	Předpis LHP (ha)
Plošný rozsah výchovy do 40ti let	25,49	25,80
Procent plnění	98,8	100

závěrečné šetření Městské lesy Ostrov (2018 – 2027)

Těžba dřeva :

Druh těžby	Skutečnost (m ³)	Předpis LHP (m ³)
předmýtní úmyslná	871	1 030
mýtní úmyslná	10 194	22 000
nahodilá	4 340	
Celkem	15 405	23 030

Ustanovení § 3 odst. d) vyhlášky - Kategorizace lesa

V rámci LHC jsou vymezeny následující kategorie:

- les v ochranných pásmech zdrojů přírodních léčivých a stolních minerálních vod – podle ustanovení § 8 odst. 1 písm. b) lesního zákona – o ploše 198,20 ha.

Ochrana přírody:

Na území LHC se nenachází evropsky významná lokalita, ptačí oblast ani zvláště chráněné území.

Ustanovení § 3 odst. e) vyhlášky - Definování hospodářských cílů vlastníka

Základní strategické cíle jsou obnovení a udržení stabilních lesních ekosystémů, uplatnění principu trvale udržitelného hospodaření, využívání lesů takovým způsobem a v takovém rozsahu, že jejich stabilita, biodiverzita, produkční schopnost, regenerační kapacita, vitalita i schopnost plnit užitečné funkce lesa zůstanou trvale zabezpečeny. Důležité je zachování lesa jako trvale obnovitelného přírodního zdroje ve prospěch příštích generací. Je třeba vytvořit optimální vztah mezi plněním všech funkcí lesa a tržním ekonomickým prostředím, zajistit přitom trvalou produkci kvalitní dřevní hmoty při přednostním uplatňování přirozené obnovy u všech geneticky vhodných dřevin. Při výchovných zásadách se snažit vypěstovat odolné, stanovištně vhodné porosty s potřebným podílem melioračních a zpevňujících dřevin, geneticky vhodné a připravit je k přirozené obnově. Lesní hospodář by měl využívat doporučené návrhy cílové druhové skladby a podporou pestřejší skladby různě stanovištně náročných dřevin stabilizovat v rámci daných přírodních poměrů celý ekosystém. Je nezbytné dodržet stanovené podíly melioračních a zpevňujících dřevin pro zvýšení stability budoucích porostů i pro zlepšení kvality lesních stanovišť.

Ustanovení § 3 odst. f) vyhlášky - Rámcové směrnice hospodaření pro zastoupené hospodářské soubory

Hospodářské soubory a rámcové směrnice hospodaření jsou vypracovány podle podkladů oblastního plánu rozvoje lesů pro přírodní lesní oblast (dále jen „PLO“) 1 – Krušné hory a č. 4 – Doupovské hory. Na LHC je navrženo celkem 18 hospodářských souborů.

Závazná ustanovení LHP**Ustanovení § 3 odst. g) vyhlášky - Výše a zdůvodnění závazných ustanovení LHP**

Závaznými ustanoveními jsou maximální celková výše těžeb (dále jen „MCVT“), minimální plošný rozsah výchovy do 40 let věku a minimální podíl melioračních a zpevňujících dřevin (dále jen „MZD“) při obnově porostu.

Navržená MCVT je **23.000 m³** hroubí bez kůry z toho:

Těžba předmýtní činí **250 m³** hroubí bez kůry;

Těžba mýtní činí **22.750 m³** hroubí bez kůry.

Minimální plošný rozsah výchovy v porostech činí celkem **52,43 ha** z toho:

prořezávky 52,43 ha, probírky do 40 let jsou stanoveny pro plochu 0 ha.

závěrečné šetření Městské lesy Ostrov (2018 – 2027)

Minimální podíl MZD je stanoven pro všechny porostní skupiny a etáže starší 80 let a mladší, pokud do nich LHP obnovu umísťuje, nebo připouští a holiny. Zpracovatel nenavrhl žádné nedodržení minimálního podílu MZD.

Ustanovení § 3 odst. h) vyhlášky - Závěrečné tabulky

Textová část obsahuje všechny souhrnné tabulky LHP tak, jak předepisuje vyhláška.

Ustanovení § 3 odst. j) vyhlášky - Přílohy

- závěrečné tabulky souhrnných údajů LHP
- grafické údaje LHP
- hospodářské soubory a rámcové směrnice hospodaření

Výjimky z lesního zákona navrženy ke schválení:

Výjimka dle ustanovení § 31 odst. 6 lesního zákona – doba zajištění kultur

hospodářský soubor	požadovaná doba zajištění (roky)	
	les hospodářský	
	všechny dřeviny	MZD
53	-	2+6
les zvláštního určení		
25	-	2+6
55	-	2+6
57	-	2+6

Důvody pro prodloužení doby zajištění kultur jsou hlavně tyto:

- ztížené podmínky pro ochranu kultur a nárostů na extrémních a exponovaných stanovištích (velmi prudké svahy, terén kamenitý až skalnatý, složité terénní podmínky), na živných stanovištích silně ohrožovaných buření;
- ohrožení suchem na stanovištích neovlivněných vodou, sutích, jižních expozicích, na rozsáhlých kalamitních holinách;
- zamokření a omrzání na stanovištích ovlivněných vodou;
- pomalejší odrůstání kultur a nárostů (zejména MZD) na chudších stanovištích kyselé řady.

Výjimka dle ustanovení § 33 odst. 4 lesního zákona – není navrhována.

Výjimka dle ustanovení § 31 odst. 2 lesního zákona – není navrhována.

Výjimka dle ustanovení § 36 odst. 1 lesního zákona – není navrhována.

Mapové materiály: -

Závazná stanoviska:

v době konání závěrečného šetření byla k dispozici tato souhlasná stanoviska:

- závazné stanovisko Krajského úřadu Karlovarského kraje, odboru životního prostředí a zemědělství, jako orgánu ochrany přírody, ze dne 07.03.2018 pod č. j. 987/ZZ/18;
- stanovisko Městského úřadu Ostrov, odboru životního prostředí, č. j. ŽP/06757/18 ze dne 23.03.2018;
- závazné stanovisko Ministerstva zdravotnictví České republiky ze dne 28.03.2018, č. j. MZDR 10287/2018-2/OIS-ČIL-Vac.

závěrečné šetření Městské lesy Ostrov (2018 – 2027)

Krajský úřad Karlovarského kraje, odbor životního prostředí a zemědělství, jako příslušný vodoprávní úřad, ve svém vyjádření č. j. 1344/ZZ/18 ze dne 21.03.2018 upozorňuje, že lesnické hospodaření na lesních pozemcích musí probíhat v souladu s následujícími principy:

- Obecně je v ochranných pásmech vodních zdrojů, které by se nacházely na plánu dotčených lesních pozemcích, dle ustanovení § 30 odst. 8 zákona č. 254/2001 Sb., o vodách a o změně některých zákonů (vodní zákon), ve znění pozdějších předpisů, zakázáno provádět činnosti poškozující nebo ohrožující vydatnost, jakost nebo zdravotní nezávadnost vodních zdrojů. Rozsah zakázaných činností je přitom jmenovitě uveden v příslušném opatření obecné povahy nebo v rozhodnutí o stanovení nebo změně ochranného pásma vodního zdroje (výskyt dalších ochranných pásem vodních zdrojů je nutné prověřit u místně příslušného vodoprávního úřadu obce s rozšířenou působností).
- Nacházejí-li se předmětné lesní pozemky v ochranném pásmu I. stupně vodního zdroje, které bylo stanoveno vodoprávním úřadem obecního úřadu obce s rozšířenou působností, je nutné požádat o vydání výjimky ze zákazu vstupu a vjezdu do tohoto ochranného pásma (§ 30 odst. 7 vodního zákona) u vodoprávního úřadu, který toto ochranné pásmo stanovil.
- Projektování a budování lesních cest, terénních úprav na lesních pozemcích, přibližování dřeva, ošetřování lesních porostů chemickými prostředky, stejně jako i další činnosti na lesních pozemcích, musí být prováděny tak, aby bylo zabráněno vzniku eroze půdy a jejím odnosem do vodních toků a kontaminaci povrchových a podzemních vod závadnými látkami.
- Hospodaření na lesních pozemcích musí být prováděno tak, aby nedocházelo k poškozování koryt vodních toků. Odplavitelný materiál (dřevo, klest, ...) musí být skladován mimo území, která mohou být při povodni zaplavována vodou.
- Je-li nutné použít leteckých postřiků, bude tak činěno v souladu s ustanovením § 52 zákona č. 326/2004 Sb., o rostlinolékařské péči a o změně některých souvisejících zákonů, ve znění pozdějších předpisů, zejména tak, aby aplikovaný přípravek nebyl následně smýván dešťovými srážkami do povrchových vod vodních toků.

Ke zpracovanému LHP pro LHC Městské lesy Ostrov nemá vodoprávní úřad zásadní připomínky.

- Stanovisko Povodí Ohře, státní podnik č.j. POH/10755/2018-2 ze dne 12.03.2018 s následujícími podmínkami:
 - Každou samostatnou akci, která je v souběhu s vodním tokem je nutné před realizací oznámit správci toku, popřípadě správce pozvat na předání.
 - Kácení lesních porostů včetně výchovných zásahů by mělo probíhat mimo vodní toky, pokud nelze jinak, je nutné zabezpečit ochranu profilů vhodným způsobem, aby nedošlo k poškozování. Je nutné zabezpečit čistotu a průtočnost profilu po celou dobu zásahu.
 - Přibližování dřevní hmoty přes koryta vodních toků lze pouze výjimečně za předpokladu následného uvedení dotčeného profilu do původního stavu. Tento aspekt je nutno projednat před zahájením se správcem toku a projednání protokolárně uzavřít.
 - Pokud dojde při přibližování dřevní hmoty ke kontaminaci toku půdním splachem a tím k přirozenému znečištění toku přírodním substrátem (tzv. zabarvení vodního toku), je nutné toto ohlásit správci z důvodu předcházení zmatečnému havarijnímu konání. Na Povodí Ohře, státní podnik, je možno oznámení provést na VHD (vodohospodářský dispečink), tel.: 474 636 306.
 - Bude respektováno ukládání klestu ve vzdálenosti min. 6 m od břehové čáry za účelem výkonu správy vodního toku dle ustanovení § 49 odst. 2 písm. c) vodního zákona, v případě významného vodního toku ve vzdálenosti min. 8 m od břehové čáry koryta vodního toku, čímž bude zachován volný pruh v šíři 8 m od břehové čáry za účelem výkonu správy vodního toku dle ustanovení § 49 odst. 2 písm. b) vodního zákona.
 - Při provádění sanačních prací na odtěžených plochách chemickými látkami je nutné maximálně zabezpečit ochranu vodního toku a oznámit správci vodního toku termín sanace a druh použité sanační látky, včetně její koncentrace.
 - Samostatnou kategorií je oplocení nově sazených kultur na holinách po těžbě, kde oplocenky je nutno stavět v dostatečné vzdálenosti za břehovou čarou, popř. za břehovým

závěrečné šetření Městské lesy Ostrov (2018 – 2027)

porostem. Koncepčně se jedná o samostatnou liniovou stavbu, souběžnou s vodním tokem a se samostatným kotvením do terénu. Oplocení pozemků, kde tok prochází centrálně parcelou zalesňovaného území nelze řešit přehrazením toku, ale je nutno rozdělit plochu na samostatné části oplocené oboustranně a souběžně s linií vodního toku. Konstrukce liniových staveb včetně dočasných (viz oplocenky) by měla být umístěna mimo aktivní zónu záplavového území vodního toku, v případě, že vodní tok nemá stanovené záplavové území, bude respektována vzdálenost dle ustanovení § 49 odst. 2 písm. b) a c) vodního zákona.

- Musí být respektován Národní plán povodí Labe, list opatření OHL 203001 " Hospodaření v ochranných pásmech vodních zdrojů (OH 100116)".

Připomínky

-

Závěrečné zhodnocení

-

Součástí tohoto protokolu je prezenční listina přítomných na tomto závěrečném šetření.

Zapsal: Ing. Václav Lupínek dne 20.04.2018.



z jednání provedeného dne ve věci:

závěrečné šetření ke zpracování lesního hospodářského plánu pro lesní
hospodářský celek Městské lesy Ostrov
na období od 01.01.2018 do 31.12.2027,
konaného dne 11.04.2018

[illegible]

KRAJSKÝ ÚŘAD KARLOVARSKÉHO KRAJE

ODBOR ŽIVOTNÍHO PROSTŘEDÍ A ZEMĚDĚLSTVÍ

Váš dopis značka / ze dne
- / 28.02.2018

Náš značka
1853/ZZ/18

Vyřizuje / linka
Ing. Lupínek / 296

Karlovy Vary
23.04.2018

Na základě návrhu lesního hospodářského plánu předloženého zástupcem vlastníka lesa dne 27.02.2017 a v souladu s ustanovením § 27 odst. 1 zákona č. 289/1995 Sb., o lesích a o změně a doplnění některých zákonů (dále jen „lesní zákon“) Krajský úřad Karlovarského kraje, odbor životního prostředí a zemědělství, jako orgán státní správy lesů, příslušný podle ustanovení § 48a odst. 2 písm. e) lesního zákona

schvaluje

*lesní hospodářský plán
pro*

lesní hospodářský celek „Městské lesy Ostrov“ (321 412)
(celková plocha lesního hospodářského celku je 244,19 ha)

období platnosti lesního hospodářského plánu: od 01.01.2018 do 31.12.2027.

Závazná ustanovení dle ustanovení § 24 odst. 2 lesního zákona jsou:

- **Maximální celková výše těžeb, která činí 23.000 m³ hroubí bez kůry,**
z toho:

mýtní těžba	22.750 m ³ hroubí b. k.
předmýtní těžba	250 m ³ hroubí b. k.
- **Minimální plošný rozsah výchovných zásahů v porostech do 40 let věku:**
minimální plošný rozsah výchovných zásahů v porostech do 40 let věku byl podle ustanovení § 9 odst. 1 a 2 vyhlášky č. 84/1996 Sb., o lesním hospodářském plánování stanoven jako součet ploch porostních skupin do 40 let věku s naplánovaným naléhavým výchovným zásahem z důvodu zvýšení odolnosti porostů a úpravy jejich druhové skladby.

Minimální rozsah výchovy do 40 let věku činí **52,43 ha.**
z toho činí:

prořezávky	52,43 ha
probírky do 40 let	0 ha
- **Minimální podíl melioračních a zpevňujících dřevin při obnově porostu (dále jen „MZD“):** minimální podíl MZD byl zhotovitelem lesního hospodářského plánu stanoven pro všechny porosty starší 80 let a porosty mladší, pokud do nich plán umísťuje obnovu, nebo tam obnovu připouští. V uplynulém období platnosti předchozího lesního hospodářského plánu nebylo zjištěno nedodržení minimálního podílu MZD při obnově porostu.

Pro hospodaření v lesích tohoto lesního hospodářského plánu se podle ustanovení § 31 odst. 6 lesního zákona uděluje výjimka k prodloužení lhůty pro zalesnění a zajištění kultur v následujícím členění:

hospodářský soubor	požadovaná doba zajištění (roky)	
	les hospodářský	
	všechny dřeviny	MZD
53	-	2+6
les zvláštního určení		
25	-	2+6
55	-	2+6
57	-	2+6

Důvody pro prodloužení doby zajištění kultur jsou hlavně tyto:

- ztížené podmínky pro ochranu kultur a nárostů na extrémních a exponovaných stanovištích (velmi prudké svahy, terén kamenitý až skalnatý, složité terénní podmínky), na živných stanovištích silně ohrožovaných buření;
- ohrožení suchem na stanovištích neovlivněných vodou, sutích, jižních expozicích, na rozsáhlých kalamitních holinách;
- zamokření a omrzání na stanovištích ovlivněných vodou;
- pomalejší odrůstávání kultur a nárostů (zejména MZD) na chudších stanovištích kyselé řady.

V souvislosti se schválením lesního hospodářského plánu obdržel Krajský úřad Karlovarského kraje, odbor životního prostředí a zemědělství následující závazná stanoviska, vyjádření a stanoviska dotčených orgánů státní správy:

- závazné stanovisko Krajského úřadu Karlovarského kraje, odboru životního prostředí a zemědělství, jako orgánu ochrany přírody, ze dne 07.03.2018 pod č. j. 987/ZZ/18;
- stanovisko Městského úřadu Ostrov, odboru životního prostředí, č. j. ŽP/06757/18 ze dne 23.03.2018;
- závazné stanovisko Ministerstva zdravotnictví České republiky ze dne 28.03.2018, č. j. MZDR 10287/2018-2/OIS-ČIL-Vac.

Krajský úřad Karlovarského kraje, odbor životního prostředí a zemědělství, jako příslušný vodoprávní úřad, ve svém vyjádření č. j. 1344/ZZ/18 ze dne 21.03.2018 upozorňuje, že lesnické hospodaření na lesních pozemcích musí probíhat v souladu s následujícími principy:

- Obecně je v ochranných pásmech vodních zdrojů, které by se nacházely na plánem dotčených lesních pozemcích, dle ustanovení § 30 odst. 8 zákona č. 254/2001 Sb., o vodách a o změně některých zákonů (vodní zákon), ve znění pozdějších předpisů, zakázáno provádět činnosti poškozující nebo ohrožující vydatnost, jakost nebo zdravotní nezávadnost vodních zdrojů. Rozsah zakázaných činností je přitom jmenovitě uveden v příslušném opatření obecné povahy nebo v rozhodnutí o stanovení nebo změně ochranného pásma vodního zdroje (výskyt dalších ochranných pásem vodních zdrojů je nutné prověřit u místně příslušného vodoprávního úřadu obce s rozšířenou působností).
- Nacházejí-li se předmětné lesní pozemky v ochranném pásmu I. stupně vodního zdroje, které bylo stanoveno vodoprávním úřadem obecního úřadu obce s rozšířenou působností, je nutné požádat o vydání výjimky ze zákazu vstupu a vjezdu do tohoto ochranného pásma (§ 30 odst. 7 vodního zákona) u vodoprávního úřadu, který toto ochranné pásmo stanovil.
- Projektování a budování lesních cest, terénních úprav na lesních pozemcích, přibližování dřeva, ošetřování lesních porostů chemickými prostředky, stejně jako i další činnosti na lesních pozemcích, musí být prováděny tak, aby bylo zabráněno vzniku eroze půdy a jejím

odnosem do vodních toků a kontaminaci povrchových a podzemních vod závadnými látkami.

- Hospodaření na lesních pozemcích musí být prováděno tak, aby nedocházelo k poškozování koryt vodních toků. Odplavitelný materiál (dřevo, klest, ...) musí být skladován mimo území, která mohou být při povodni zaplavována vodou.
- Je-li nutné použít leteckých postřiků, bude tak činěno v souladu s ustanovením § 52 zákona č. 326/2004 Sb., o rostlinolékařské péči a o změně některých souvisejících zákonů, ve znění pozdějších předpisů, zejména tak, aby aplikovaný přípravek nebyl následně smýván dešťovými srážkami do povrchových vod vodních toků.

Ke zpracovanému LHP pro LHC Městské lesy Ostrov nemá vodoprávní úřad zásadní připomínky.

- Stanovisko Povodí Ohře, státní podnik č.j. POH/10755/2018-2 ze dne 12.03.2018 s následujícími podmínkami:
 - Každou samostatnou akci, která je v souběhu s vodním tokem je nutné před realizací oznámit správci toku, popřípadě správce pozvat na předání.
 - Kácení lesních porostů včetně výchovných zásahů by mělo probíhat mimo vodní toky, pokud nelze jinak, je nutné zabezpečit ochranu profilů vhodným způsobem, aby nedošlo k poškozování. Je nutné zabezpečit čistotu a průtočnost profilu po celou dobu zásahu.
 - Přibližování dřevní hmoty přes koryta vodních toků lze pouze výjimečně za předpokladu následného uvedení dotčeného profilu do původního stavu. Tento aspekt je nutno projednat před zahájením se správcem toku a projednání protokolárně uzavřít.
 - Pokud dojde při přibližování dřevní hmoty ke kontaminaci toku půdním splachem a tím k přirozenému znečištění toku přírodním substrátem (tzv. zabarvení vodního toku), je nutné toto ohlásit správci z důvodu předcházení zmatečnému havarijnímu konání. Na Povodí Ohře, státní podnik, je možno oznámení provést na VHD (vodohospodářský dispečink), tel.: 474 636 306.
 - Bude respektováno ukládání klestu ve vzdálenosti min. 6 m od břehové čáry za účelem výkonu správy vodního toku dle ustanovení § 49 odst. 2 písm. c) vodního zákona, v případě významného vodního toku ve vzdálenosti min. 8 m od břehové čáry koryta vodního toku, čímž bude zachován volný pruh v šíři 8 m od břehové čáry za účelem výkonu správy vodního toku dle ustanovení § 49 odst. 2 písm. b) vodního zákona.
 - Při provádění sanačních prací na odtěžených plochách chemickými látkami je nutné maximálně zabezpečit ochranu vodního toku a oznámit správci vodního toku termín sanace a druh použité sanační látky, včetně její koncentrace.
 - Samostatnou kategorií je oplocení nově sázených kultur na holinách po těžbě, kde oplocenky je nutno stavět v dostatečné vzdálenosti za břehovou čarou, popř. za břehovým porostem. Koncepčně se jedná o samostatnou liniovou stavbu, souběžnou s vodním tokem a se samostatným kotvením do terénu. Oplocení pozemků, kde tok prochází centrálně parcelou zalesňovaného území nelze řešit přehrazením toku, ale je nutno rozdělit plochu na samostatné části oplocené oboustranně a souběžně s linií vodního toku. Konstrukce liniových staveb včetně dočasných (viz oplocenky) by měla být umístěna mimo aktivní zónu záplavového území vodního toku, v případě, že vodní tok nemá stanovené záplavové území, bude respektována vzdálenost dle ustanovení § 49 odst. 2 písm. b) a c) vodního zákona.
 - Musí být respektován Národní plán povodí Labe, list opatření OHL 203001 " Hospodaření v ochranných pásmech vodních zdrojů (OH 100116)".

Návrh lesního hospodářského plánu byl projednán dne 20.04.2018 na závěrečném šetření za účasti zástupce vlastníka a dotčených orgánů státní správy. Při závěrečném šetření bylo zjištěno, že požadavky a připomínky dotčených orgánů byly zapracovány do lesního hospodářského plánu.

V souladu s ustanovením § 27 odst. 5 lesního zákona se na schválení lesního hospodářského plánu, jakož i na povolení výjimek v rámci schvalování plánu, nevztahují předpisy o správním řízení.

Ing. Regina Martincová
vedoucí odboru životního prostředí a zemědělství

Rozdělovník

Město Ostrov, se sídlem Jáchymovská 1, 363 01 Ostrov, IČO: 00254843, IDDS: d5zbgz2
Plzeňský lesprojekt, a. s., se sídlem náměstí Generála Píky 2110/8, 326 00 Plzeň – Východní Předměstí, IČO: 25202448, IDDS: 25tfpx8
Ústav pro hospodářskou úpravu lesů, pracoviště Karlovy Vary, se sídlem Kpt. Jaroše 318/4, 360 01 Karlovy Vary, IČO: 00020681, IDDS: n5v4bry
Krajský úřad Karlovarského kraje, odbor životního prostředí a zemědělství, oddělení ochrany krajiny, zemědělství a revitalizace, se sídlem Závodní 353/88, 360 06 Karlovy Vary
Krajský úřad Karlovarského kraje, odbor životního prostředí a zemědělství, oddělení vodního hospodářství a havárií, se sídlem Závodní 353/88, 360 06 Karlovy Vary
Krajský úřad Karlovarského kraje, odbor kultury, památkové péče, lázeňství a cestovního ruchu, se sídlem Závodní 353/88, 360 06 Karlovy Vary
Ministerstvo zdravotnictví, se sídlem Palackého náměstí 375/4, Nové Město, 128 00 Praha 2, IČO: 00024341, IDDS: pv8aaxd
Povodí Ohře, státní podnik, se sídlem Bezručova 4219, 430 03 Chomutov, IČO: 70889988, IDDS: 7ptt8gm
Národní památkový ústav, se sídlem Valdštejnské náměstí 162/3, 118 01 Praha 1, IČO: 75032333, IDDS: 2cy8h6t
Městský úřad Ostrov, se sídlem Jáchymovská 1, 363 01 Ostrov, IČO: 00254843, IDDS: d5zbgz2