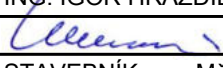


ZODP. PROJEKTANT	PROJEKTANT	STUPEŇ DOKUM.	DOS	Ing. Igor Hrazdil projekty, inženýrská činnost, provádění staveb Kfely 81, 363 01 OSTROV tel.: +420 776 555 866, IDDS: se4jac2 e-mail: ing.igor.hrazdil@seznam.cz IČO: 10343237 DIČ: CZ5802180043	
ING. IGOR HRAZDIL	ING. IGOR HRAZDIL	DATUM	05/2021		
		POČET STRAN	12		
STAVEBNÍK : Město Ostrov, Jáchymovská 1, 363 20 Ostrov				ČÍS.ZAKÁZKY	OZN.PŘÍL.
STAVBA: Ostrov, OK Tesco - Kaufland, zvýšení bezpečnosti				21-012	E1
OBSAH : ZÁSADY ORGANIZACE VÝSTAVBY				ČÍSLO KOPIE	

a) Popis staveniště:

Stavba je situována na stávajících místní komunikaci – ulice Jáchymovská.

Staveniště je umístěno na pozemcích v majetku stavebníka – města Ostrova. Pozemky dotčené stavbou jsou specifikovány v příloze F1 – Doklady.

Umístění staveniště viz grafické přílohy. Zařízení staveniště (ZS) lze umístit např. na p.p.č. 925/4. Oplocení staveniště se nepředpokládá.

Umísťování deponií či mezideponií stavebních hmot na staveništi není možné. Kusové stavební materiály (potrubí, prefabrikované výrobky apod.) mohou být umístěny v blízkosti, sypké hmoty budou přiváženy a odváženy průběžně.

Příjezd a přístup na staveniště je z místní komunikace – ulice Jáchymovské.

b) Významné sítě technické infrastruktury:

Stavba se nachází v ochranných pásmech inženýrských sítí stanovených dle právních předpisů (na obě strany vždy od vnějšího líce potrubí, zařízení nebo od krajního vodiče):

- kanalizace splašková, Vodárny a kanalizace, a.s., Karlovy Vary: OP = 1,5 m resp. 2,5 m
- kanalizace dešťová, Město Ostrov: OP = 1,5 m
- vodovod pitný, Vodárny a kanalizace, a.s., Karlovy Vary: OP = 1,5 m resp. 2,5 m
- kabely 0,4 kV a sadové stožáry veřejného osvětlení, Město Ostrov: OP = 1,0 m
- telefonní metalické a optické kabely, CETIN, a.s. : OP = 1,0 m
- podzemní vedení datové sítě a kabelové televize Ostrov, Město Ostrov: OP = 1,0 m
- podzemní vedení datové optické sítě, České radiokomunikace: OP = 1,0 m

Inženýrské sítě jsou zakresleny orientačně, před započítáním prací je nutné je vytýčit!

Při provádění stavby je nutné dodržet podmínky ochrany správců sítí uvedené v jejich vyjádřeních (viz dokladová část PD).

c) Napojení staveniště:

Stavba nemá nároky na napojení na vodovodní řad. Zásobování vodou bude mobilními zásobníky.

Stavební stroje nejsou závislé na elektrické energii. Drobné stroje a elektrické nástroje budou připojeny na mobilní zdroje elektrické energie (elektrocentrály).

Odvodnění staveniště bude provedeno zčásti do vsaku, zčásti do jednotné kanalizace.

Telefonní spojení bude zajišťováno mobilními operátory.

d) Úpravy z hlediska bezpečnosti a ochrany zdraví třetích osob:

Obvod staveniště je nutno zajistit podle požadavků BOZP. Je nutno zajistit zvláště výkopy hlubší než 50 cm proti pádu osob. Jako vhodné řešení se jeví provizorní oplocení alespoň části staveniště, na které budou probíhat zemní práce, případně ohrazení (podél cyklostezky). Oplocení nebo ohrazení musí splňovat požadavky na bezpečnost osob se sníženou schopností orientace – zarážku pro slepeckou hůl ve výši 100 – 250 mm nad pochůznou plochou.

Na perimetru staveniště musí být zřetelně vyznačen zákaz vstupu pro pěší.

e) Uspořádání a bezpečnost staveniště z hlediska ochrany veřejných zájmů:

Provádění stavby musí splňovat veškeré právní a technické předpisy platné v době realizace. Průjezd vozidel IZS (hasiči, záchranná služba apod.) musí být zajištěn.

Dále musí být nakládáno s odpady dle platných předpisů, dodržovány požadavky na ochranu životního prostředí před znečištěním a poškozením a před nadměrnými emisemi hluku.

f) Řešení zařízení staveniště:

Zařízení staveniště mobilní buňkami se nepředpokládá. WC bude mobilní (např. TOI).

g) Stavby zařízení staveniště vyžadující ohlášení:

Zařízení staveniště je součástí stavby a nevyžaduje ohlášení.

h) Stanovení podmínek pro provádění stavby z hlediska bezpečnosti:

V oblasti BOZP budou při realizaci stavby dodržovány veškeré právní a technické předpisy platné v době realizace stavby, zejména nařízení Vyhl. 48/1982 Sb., základní požadavky k zajištění bezpečnosti práce a technických zařízení, Českého úřadu bezpečnosti práce v platném znění, Vyhl. 324/1990 Sb. o bezpečnosti práce a technických zařízení při stavebních pracích, Vyhl. 73/1994 Sb. o zajištění bezpečnosti práce a provozu skladovacích zařízení sypkých hmot ČBÚ, Vyhl. 415/2003 Sb., kterou se stanoví podmínky k zajištění bezpečnosti a ochrany zdraví při práci a bezpečnost provozu při svislé dopravě a chůzi ČBÚ a Nařízení vlády 101/2005 Sb. o podrobnějších požadavcích na pracoviště a pracovní prostředí, Zák. 309/2006 Sb., kterým se upravují další požadavky bezpečnosti a ochrany zdraví při práci ..., atd..

i) Podmínky pro ochranu životního prostředí při výstavbě:

i.1 Nakládání s odpady:

Základní právní rámec pro chování a jednání osob účastnících se přípravy a realizace stavby je dán Zák. č. 17/1992 Sb., zákonem o životním prostředí v aktuálním znění. V oblasti odpadového hospodářství a nakládání s odpady bude při přípravě a realizaci stavby postupováno dle Zák. č. 541/2020 Sb., Zákona o odpadech.

Předpokládá se, že ve smyslu znění výše uvedeného zákona, vzniknou při realizaci stavby odpady skupiny dle Přílohy č. 1 Vyhl. č. 8/2021 Sb., Katalogu odpadů, konkrétně pak odpady:

170101	Beton	(vybourané obruby a podkladní vrstvy)
170302	Asfaltové směsi bez dehtu	(vybourané živičné kryty)
170405	Železo a ocel	
170504	Zemina a kamení bez nebezpečných látek	

Množství odpadů skupiny je vyčísleno ve výkazu výměr. Nadbytečná zemina z odkopávek a vykopávek, betony a vybourané živičné kryty budou odvezeny na recyklační středisko.

Dočasné deponie odpadů nejsou na pozemku stavby možné.

i.2 Emise hluku:

Z hlediska emisí hluku budou stroje, mechanismy a zařízení splňovat požadavky plynoucí z Nařízení vlády č. 9/2002 Sb. ve smyslu znění Nařízení vlády č. 342/2003 Sb.

i.3 Ochrana ŽP před znečištěním a poškozením:

Provádění stavby nesmí kontaminovat prostředí ropnými látkami. Na staveništi (v prostoru zařízení staveniště) musí být zajištěny potřebné prostředky pro likvidaci ropných havárií (Vapex apod.) a dále dostatečné množství prostředků pro likvidaci případných požárů (přenosné hasicí přístroje).

Při provádění prací se nepředpokládá znečišťování prostředí nadměrnou prašností. V případě, že by přesto mělo k tomuto dojít, je zhotovitel povinen provádět skrápění pracoviště vodní mlhou pomocí mobilního zařízení (cisterna). Pro ochranu životního prostředí před výfukovými zplodinami je zhotovitel povinen dbát na to, aby technický stav strojů a mechanismů vyhovoval platným předpisům a aby v době nečinnosti neběžely motory naprázdno.

Ochrana stromů se nepředpokládá, v dané oblasti nejsou.

Technický dozor investora bude při své činnosti dohlížet mj. na výše plnění uvedených podmínek a dbát na jejich dodržování.

j) Orientační lhůty výstavby a přehled rozhodujících dílčích termínů:

Předpokládaná lhůta výstavby je dle zkušeností z podobných staveb 6 týdnů. Etapizace výstavby není navržena. Harmonogram prací nebyl zpracován.

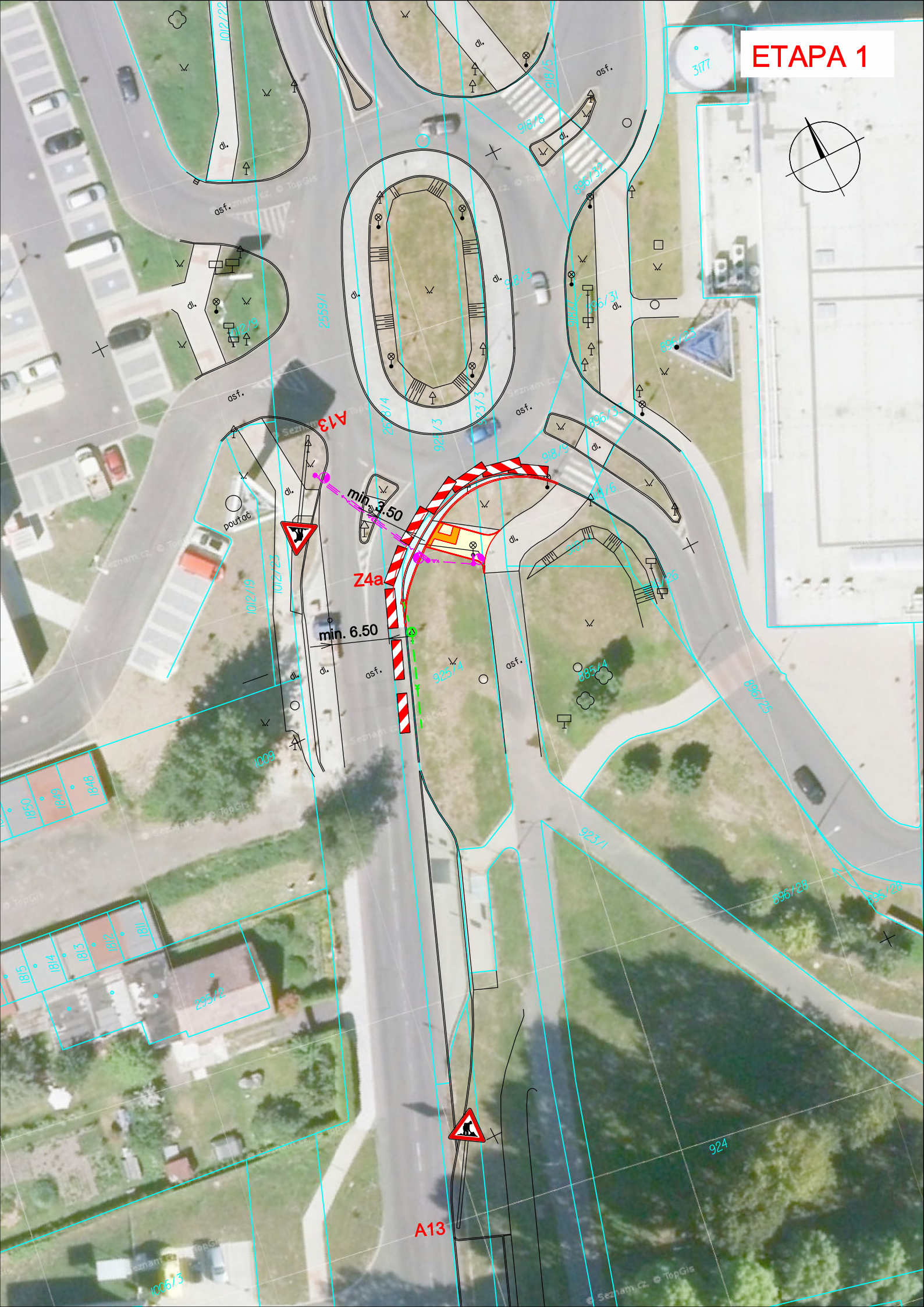
k) Dopravní omezení, objížďky a výluky dopravy:

Je nutné minimalizovat dopady stavby na silniční provoz a obslužnost zmíněných obchodních center. Úpravy obrubníků, rozšíření i zúžení vozovek, odvodnění vozovky, provedení středového ostrova OK, jeho prstence, stejně tak jako úprava ochranného ostrůvku přechodu pro chodce lze provádět za provozu při částečné uzavírci. Je však nutné provést zpevnění živičnými vrstvami včetně dočasné ohrusné vrstvy, která bude na závěr odfrézována a nahrazena celoplošně ACO 11 S.

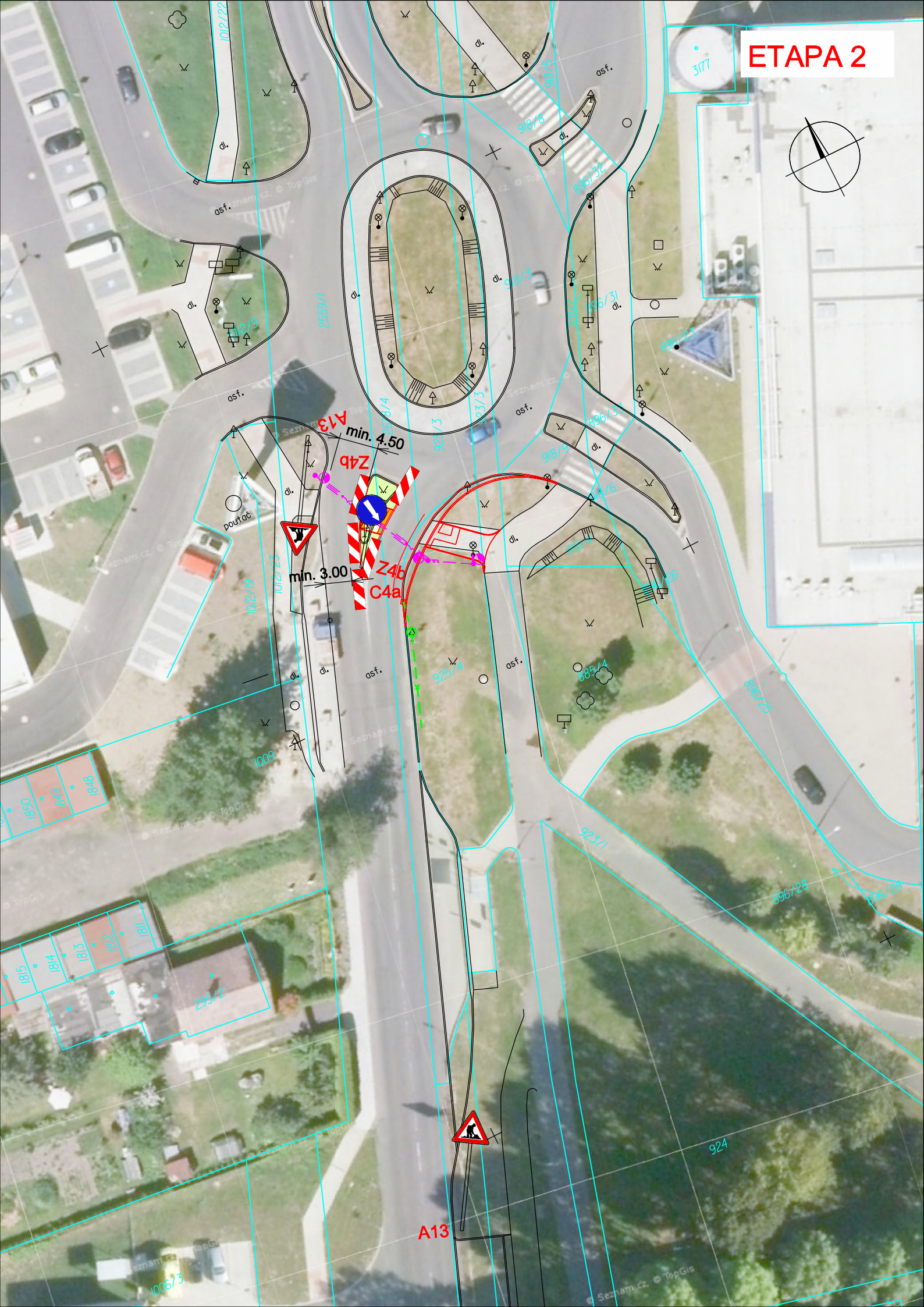
Lze předpokládat, že celoplošné odfrézování ohrusné vrstvy a položení ACO 11 S si vyžádá úplnou uzavírku okružní křižovatky. V tom případě tyto práce musí být realizovány v době, kdy budou zmíněné OD uzavřeny, tedy v noci a ve státem uznaném svátku s výlukou prodeje. Pokud by tomu tak nebylo, musel by si zhotovitel zajistit souhlas OD Kaufland a OD Tesco s uzavírkou.

Dopravní značky budou v základní velikosti retroreflexní třídy R'1. Bližší požadavky na umístění, podpěrné sloupky přechodného dopravního značení apod. jsou uvedeny v TP 66.

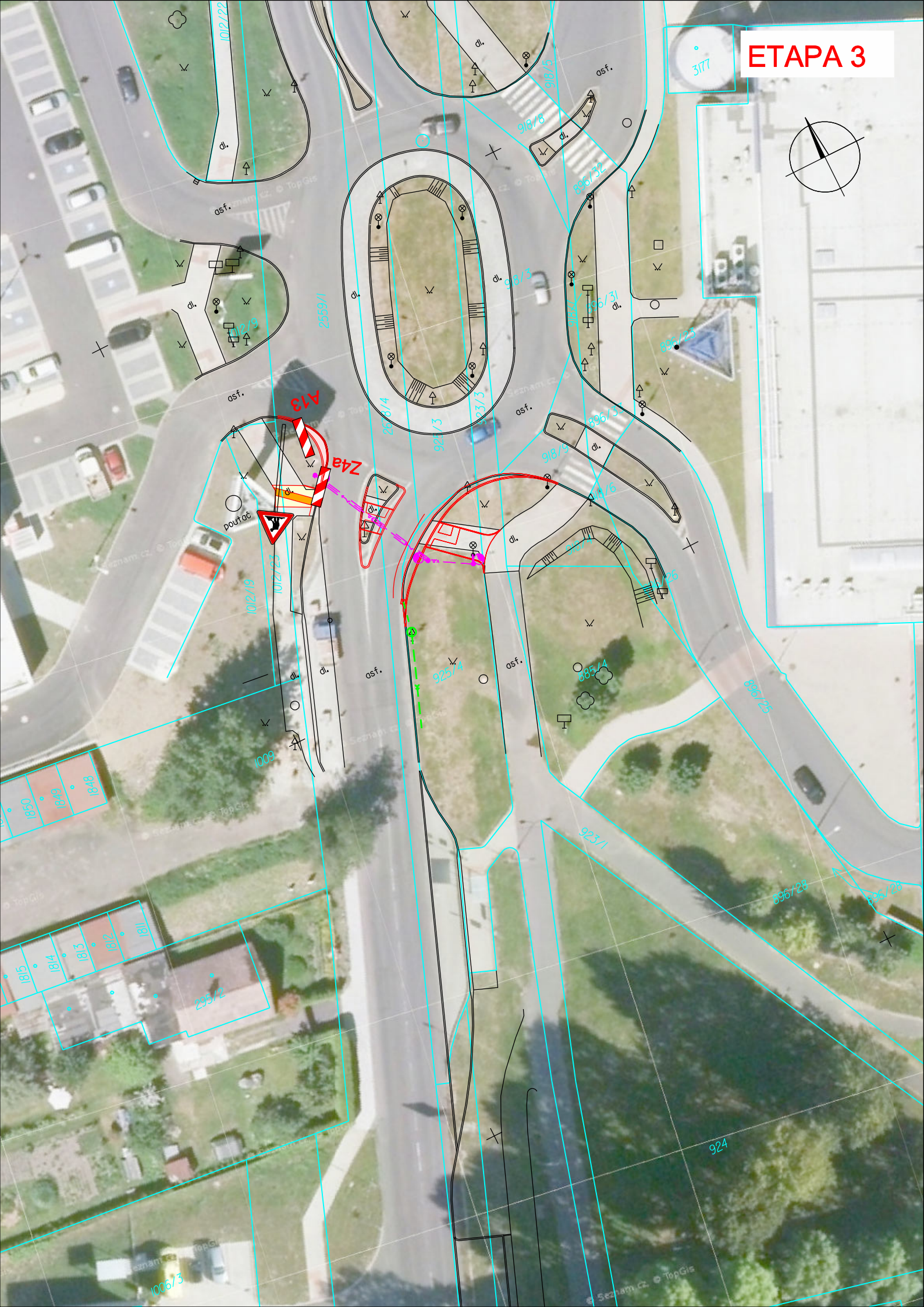
ETAPA 1



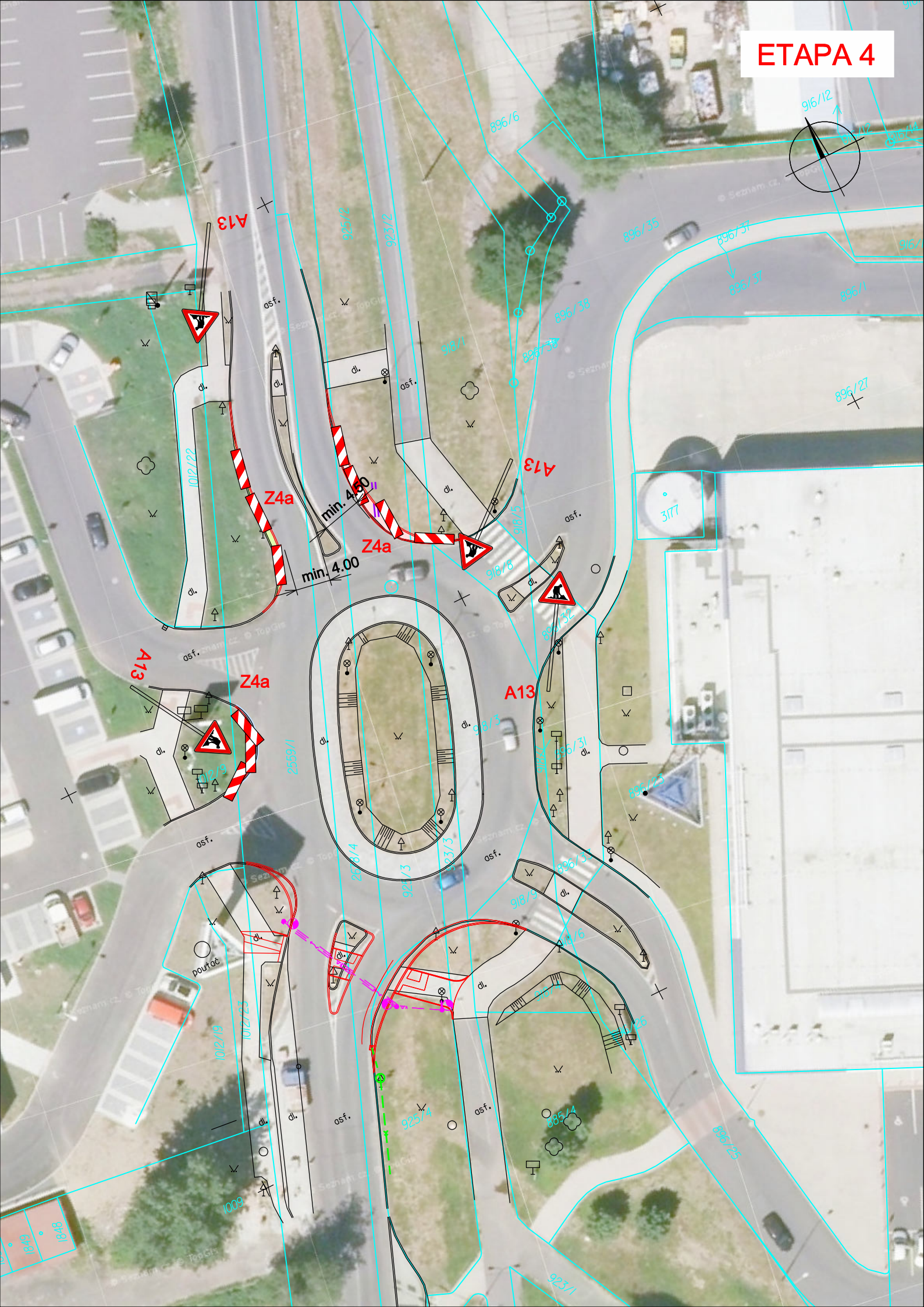
ETAPA 2



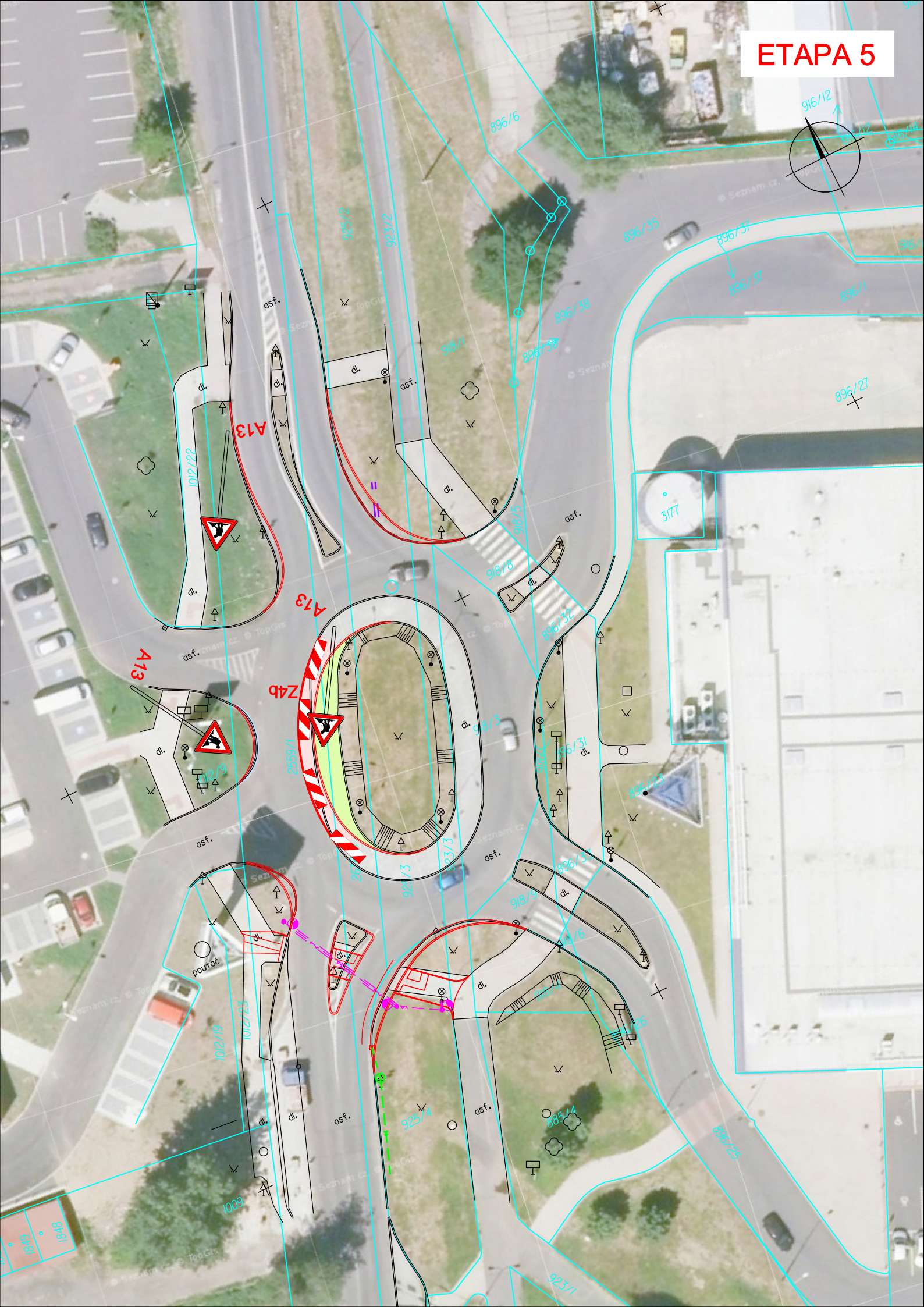
ETAPA 3



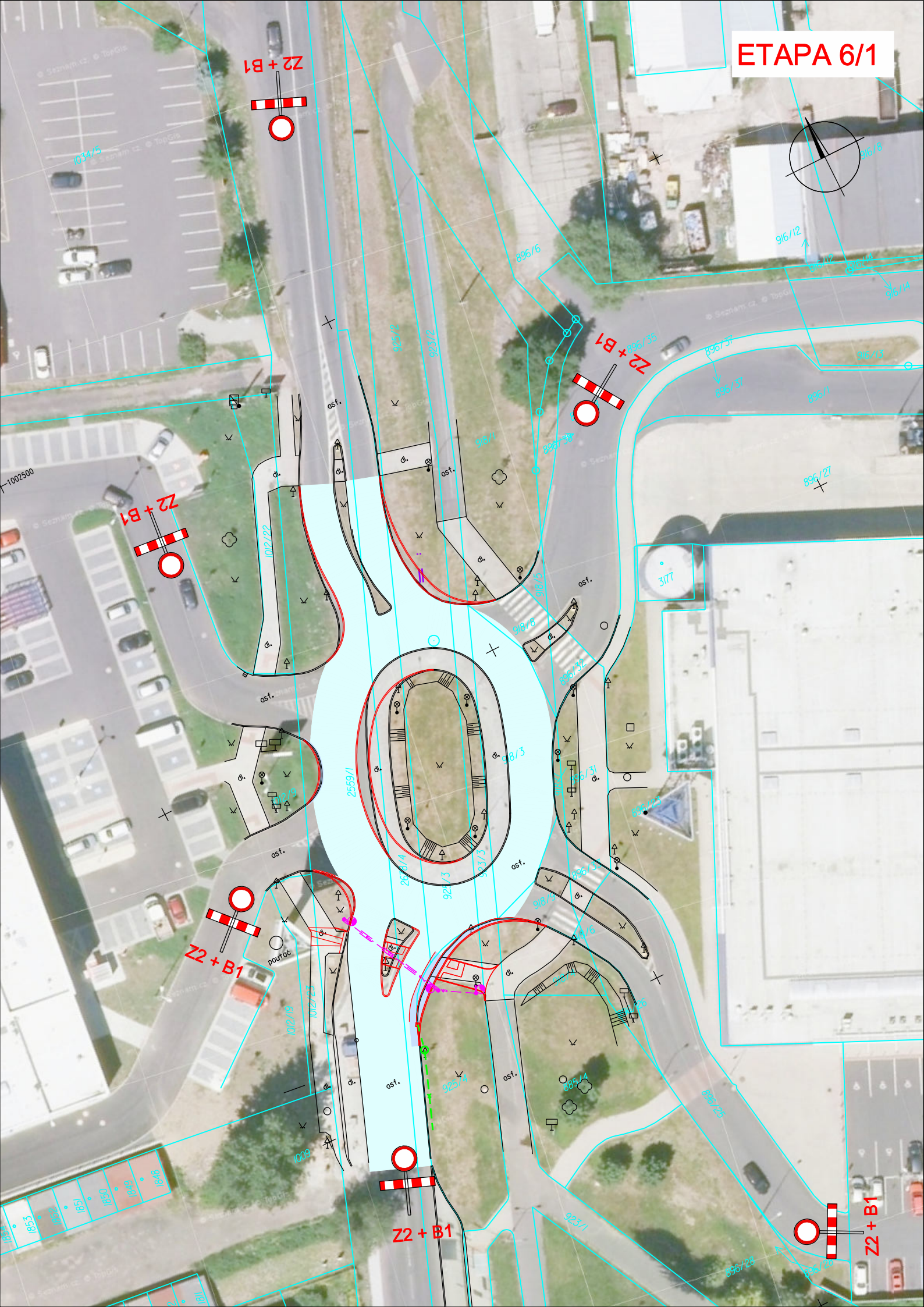
ETAPA 4

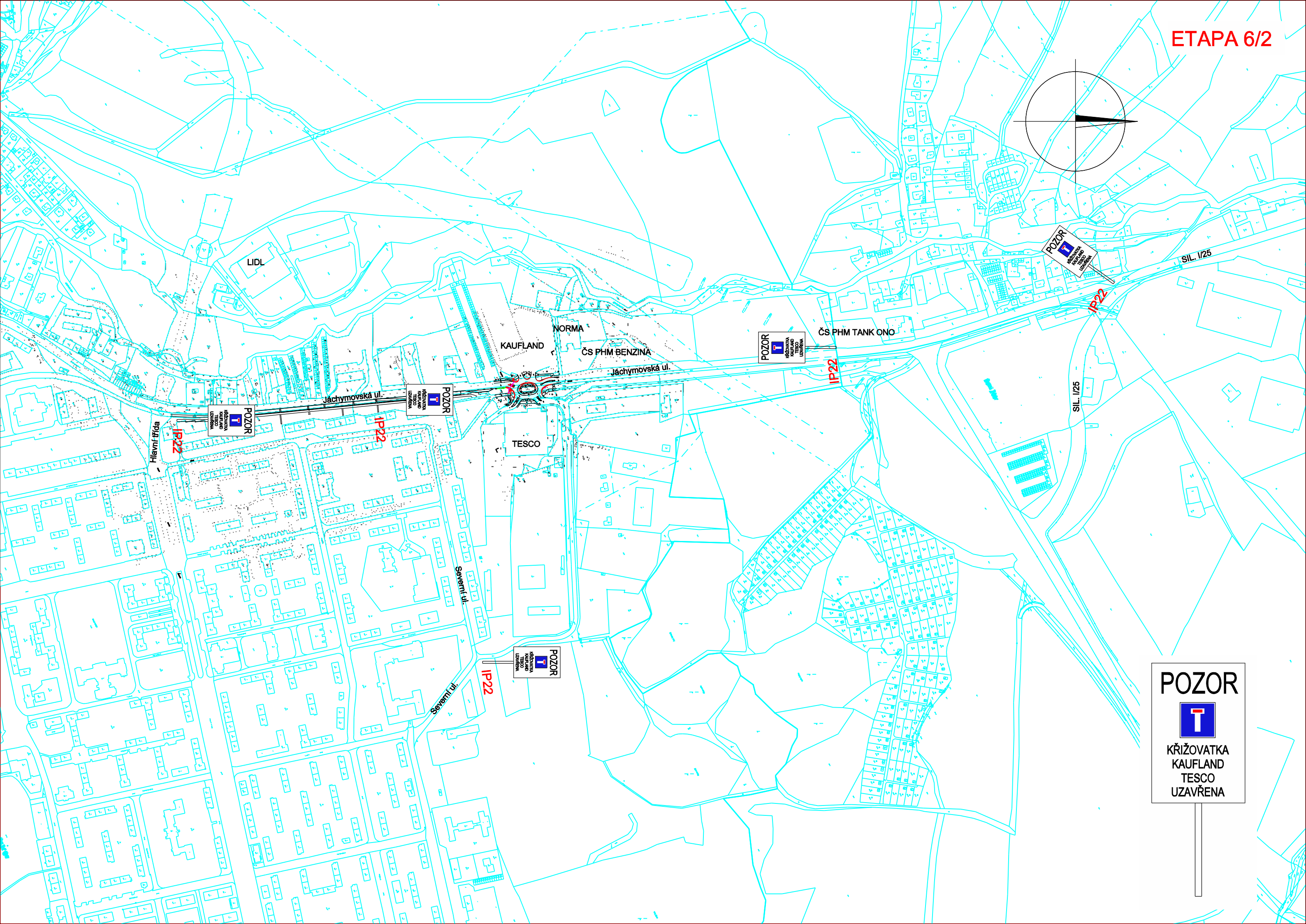
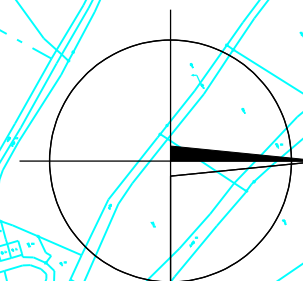


ETAPA 5



ETAPA 6/1





POZOR



KŘÍŽOVATKA
KAUF LAND
TESCO
UZAVŘENA