

# Plán odpadového hospodářství Města Ostrov

dle zák. 185/2001, §44, v platném znění

Příslušný kraj: Karlovarský

Červenec 2016

Vypracoval: Odpadová poradenská s.r.o., Osadní 26, Praha 7  
ing.pavel.novak@seznam.cz; tel. 603 161 021

## Souhrn

Plán odpadového hospodářství (POH) obec zpracovává jako původce odpadů na základě ustanovení § 44 zákona č. 185/2001 Sb., o odpadech. POH obce musí být v souladu se závaznou částí Plánu odpadového hospodářství Karlovarského kraje.

Hlavní cíle POH Karlovarského kraje se soustředí na snížení skládkování a zvýšení využívání odpadů, ale také na předcházení vzniku odpadů. Město průběžně plní cíl připravit k opětovnému využití/recyklaci alespoň 50 % papíru, skla, plastů a kovů z komunálních odpadů (nyní využití na úrovni mírně nad 50 %). Cíl využívat směsné komunální odpady (zejména energeticky) město dosud neplní, odpady jsou skládkovány. Rovněž splnění požadavku na snížení skládkování biologicky rozložitelných komunálních odpadů (BRKO) na obyvatele do roku 2020 zatím není dosaženo (skládkování přibližně 106 kg/osobu). Stran předcházení vzniku odpadů, město má relativně malou a v posledních letech klesající produkci směsných komunálních odpadů, což lze hodnotit jako ukazatel účinného předcházení vzniku odpadů. V této oblasti však je ovšem stále prostor pro další zlepšení.

Odpadové hospodářství města Ostrov je tak v částečném souladu s hlavními cíli POH Karlovarského kraje. Na plnění cílů POH Karlovarského kraje v Ostrovu má zásadní vliv systém shromažďování bioodpadů, důsledné vyřídování využitelných složek na sběrném dvoře, celkově dobrá dostupnost služeb sběrného dvora i nádob pro oddělené shromažďování odpadů.

Pro naplnění dlouhodobých cílů právní úpravy ČR a EU, zejména požadavku na výrazné snížení množství skládkovaných biologicky rozložitelných komunálních odpadů (BRKO) do roku 2020, ukončení skládkování směsných komunálních odpadů od r. 2024 a udržení či zvýšení požadovaného podílu využitých odpadů, bude v příštích letech nutné nadále posilovat systém odděleného sběru bioodpadů, papíru a plastů od prahu domu a uvážit možnosti budoucího využití směsných komunálních odpadů, zejména pro energetické účely. Vedle pokračování již nyní vysoce účinného systému sběru papíru a plastů od prahu domu na celém území města bude třeba zvýšit oddělený sběr textilu a bioodpadů. Dále je nutné do budoucna zajistit využití směsných komunálních a objemných odpadů a zachovat dobrou dostupnost sběrného dvora, doplněného dle potřeby o mobilní sběry odpadů.

Všechna opatření bude třeba podporovat soustavnou informační kampaní a ekologickou výchovou dětí a mládeže.

## Obsah

<b>1.</b>	<b>ANALYTICKÁ ČÁST .....</b>	<b>5</b>
<b>1.1.</b>	<b>Název obce a základní údaje o obci pro účely POH</b>	<b>5</b>
1.1.1.	Název obce, kontaktní údaje .....	5
1.1.2.	Statistické údaje o obci.....	5
<b>1.2.</b>	<b>Posouzení druhů, množství a zdroje vznikajících komunálních a jiných odpadů</b>	<b>6</b>
1.2.1.	Přehled druhů a kategorií produkovaných odpadů za posledních 5 let převzatý z evidence odpadů obce/obcí, z evidence oprávněných osob (odpady předávané občany obce mimo systém OH obce) a jiných zdrojů (formou vstupní tabulky); identifikace trendů v datech a jejich dynamiky (graficky) .....	6
<b>1.3.</b>	<b>Vyhodnocení stávajících obecních systémů sběru a nakládání s komunálními odpady na území obce minimálně pro směsný komunální odpad, biologicky rozložitelné komunální odpady, papír, plasty, sklo, kovy, obalové odpady, nebezpečné složky komunálních odpadů, a jejich soulad se závaznou částí plánu odpadového hospodářství kraje</b>	<b>11</b>
1.3.1.	Způsoby nakládání s odpady obce a způsob jejich využití nebo odstranění .....	12
1.3.2.	Podíl využitých komunálních odpadů a skládkování BRKO .....	13
1.3.3.	Předcházení vzniku odpadů.....	13
1.3.4.	Technická vybavenost obce pro nakládání s odpady .....	13
1.3.5.	Analýza nákladů a příjmů na odpadové hospodářství obce .....	14
1.3.6.	Vyhodnocení souladu odpadového hospodářství obce se závaznou částí plánu odpadového hospodářství kraje .....	14
<b>1.4.</b>	<b>Posouzení nezbytných změn a doplnění obecního systému sběru a nakládání s komunálním odpadem</b>	<b>15</b>
<b>2.</b>	<b>ZÁVAZNÁ ČÁST .....</b>	<b>17</b>
<b>3.</b>	<b>SMĚRNÁ ČÁST.....</b>	<b>19</b>
<b>3.1.</b>	<b>Návrhy na zlepšení obecního systému nakládání s komunálními odpady</b>	<b>19</b>
<b>3.2.</b>	<b>Kritéria hodnocení změn podmínek, na jejichž základě byl POHo zpracován</b>	<b>22</b>

## Obecná ustanovení

### Účel plánu odpadového hospodářství obce

Plán odpadového hospodářství obce musí být v souladu se závaznou částí Plánu odpadového hospodářství Karlovarského kraje (dále jen POH KK), která byla vydána obecně závaznou vyhláškou kraje.

Účelem POH obce je v souladu s POH ČR a POH Karlovarského kraje stanovit:

- výhled pro systém OH obce na období nejméně 5 let,
- cíle a opatření pro předcházení vzniku odpadů, omezování jejich množství a nebezpečných vlastností,
- opatření pro splnění cílů závazné části POH kraje ve způsobech využití odpadů a nakládání s nimi v reálném časovém a ekonomickém scénáři,
- podmínky pro realizaci navrženého systému OH obce,
- způsob informačního a organizačního zabezpečení řízení OH obce,
- ekonomickou optimalizaci nakládání s odpady v obci,
- způsob komunikace s veřejností s cílem zajistit splnění cílů POHo,
- postup posouzení shody POHo s příslušným POH kraje.

POH města Ostrova je zpracován podle zákona č. 185/2001 Sb., o odpadech, v platném znění, s přihlédnutím ke znění Metodického návodu pro zpracování plánu odpadového hospodářství obce (Ing. Pavel Novák s.r.o., 2015, certifikováno Ministerstvem životního prostředí ČR) (dále jen „Metodický návod“) a vychází z analýzy stávajícího stavu odpadového hospodářství na území města Ostrova. POH města Ostrova je ze zákona závazným podkladem pro rozhodovací a jiné činnosti města v odpadovém hospodářství. Jádrem dokumentu jsou cíle a opatření k rozvoji odpadového hospodářství na území města Ostrova.

### Působnost a doba platnosti POH obce

POH města Ostrova je stanoven na dobu 5 let, tj. od 2017 do 2021. Kdy je povinností změnit jej, stanovuje § 44 zákona č. 185/2001 Sb., o odpadech, to je zejména při zásadní změně podmínek, na jejichž základě byl zpracován. Musí být v souladu s POH KK a POH ČR.

# 1. ANALYTICKÁ ČÁST

## 1.1. Název obce a základní údaje o obci pro účely POH

### 1.1.1. Název obce, kontaktní údaje

Název:	Město Ostrov
Adresa:	Jáchymovská 1, 363 01 Ostrov
IČ:	00254843
Statutární zástupce:	Bc. Pavel Čekan, starosta
Pracovník odpovídající za OH:	Bc. Petra Niederhafnerová
Tel.:	353 801 271
Email:	pniederhafnerova@ostrov.cz

### 1.1.2. Statistické údaje o obci

Kraj: Karlovarský

ZÚJ: Ostrov

Statut: Město

Tab. č. 1a: Vývoj počtu obyvatel (k 1. lednu).

Období	Počet obyvatel
Rok 2011:	17 862
Rok 2012:	17 800
Rok 2013:	17 751
Rok 2014:	17 713
Rok 2015 (poslední hodnocený rok):	17 625
Rok 2016 (rok zpracování POH):	17 582
Výhled na konci plánovaného období (2021):	17 638

Zdroj: ČSÚ (rok 2021 odhad dle trendu posledních let)

Tab. č. 1b: Obyvatelé dle obydlených domů.

	Rok 2011	Rok 2015	Rok 2021
Podíl obyvatel v rodinných domech [%]	20	20	20
Podíl obyvatel v bytových domech [%]	80	80	80

Zdroj: ČSÚ (2011)

## 1.2. Posouzení druhů, množství a zdroje vznikajících komunálních a jiných odpadů

### 1.2.1. Přehled druhů a kategorií produkovaných odpadů za posledních 5 let převzatý z evidence odpadů obce/obcí, z evidence oprávněných osob (odpady předávané občany obce mimo systém OH obce) a jiných zdrojů (formou vstupní tabulky); identifikace trendů v datech a jejich dynamiky (graficky)

Pro zpracování POH města Ostrova byla využita data z evidence odpadů stanovené v zákoně o odpadech a vyhlášce MŽP č. 383/2001 Sb., o podrobnostech nakládání s odpady, ve znění pozdějších předpisů, vykazovaná obcí za období 2011–2015. Do produkce města byly zahrnuty i odpady a materiály shromažďované od občanů města nebo z údržby města mimo evidenci odpadového hospodářství města, zejména bioodpady z veřejné zeleně a odpady vykupované sběrnami a dále výrobky předávané občany v rámci zpětného odběru. Tyto odpady a materiály jsou evidovány jako převzaté od občanů města Ostrova v rámci prevence odpadů, zpětného odběru nebo výkupu odpadů, a protože občané nejsou původci odpadů, ale původcem odpadů od občanů je obec, jedná se rovněž o materiály náležící do materiálového toku odpadů města Ostrova. Tabulky byly vytvořeny dle Metodického návodu. **Tabulky s podrobnými údaji jsou uvedeny v tabulkové příloze** a v textu POH jsou z nich vybrány některé klíčové údaje. Tabulky jsou označeny a pojmenovány ve shodě s Metodickým návodem pro zpracování POH obce s ohledem na potřebu usnadnit komunikaci přehledně tabelovaných dat v rámci projednávání s příslušným krajským úřadem.

#### Celková produkce odpadů

Plán odpadového hospodářství města Ostrova (dále jen POHo) byl zpracován na základě naplnění povinnosti stanovené v § 44 zákona č. 185/2001 Sb., o odpadech. Produkce odpadů města Ostrova, bez materiálů předávaných ke zpětnému odběru, činila v roce 2015 přibližně 14,6 t nebezpečného odpadu a více než 4 872 t ostatního odpadu.

Produkce všech odpadů ve městě Ostrov je uvedena v **tabulce č. 2** pro časovou řadu let **2011–2015** na základě údajů z hlášení o produkci odpadu města Ostrov a údajů o množství odpadů předávaných občany do sběren

**Směsný komunální odpad** má největší produkci (2 315 tun), následován je **objemným odpadem** (826 tun), **uličními smetky** (575 tun), **biologicky rozložitelným odpadem** (303 tun), **odděleně shromažďovanými odpady papíru, plastů a skla** (celkem téměř 40 tun), a **kovy** (přibližně 8 tun). V roce 2015 činila celková produkce odpadů města (včetně odpadů předaných občany mimo systém OH města) 310 kg na obyvatele, z toho produkce komunálních odpadů jako celku (včetně vytríděných obalů podskupiny 15 01 a vykoupených surovin) 306 kg na obyvatele.

**Nebezpečný odpad** je blíže specifikován v **tabulce č. 4**. Hlavní podíl nebezpečného odpadu mají **obaly obsahující zbytky nebezpečných látek nebo obaly těmito látkami znečištěné** (6,2 tun), **barvy, lepidla a pryskyřice** (5,5 tun). V roce 2015 činilo shromážděné množství nebezpečného odpadu 14,5 tun, tedy přibližně 0,8 kg na obyvatele.

Z vývoje celkové produkce komunálních odpadů v letech 2011–2015 je patrná kolísavá produkce odpadů. Důvodem je zejména vývoj produkce objemného odpadu.

Komunální odpady města jsou produkovány především občany a dále ze služeb, které jsou součástí provozu města. Hlavní podíl na produkci odpadů mají komunální odpady evidované v systému odpadového hospodářství města, jehož provoz je v současnosti zajišťován několika společnostmi. Marius Pedersen a.s. - společnost zajišťuje pro město svoz smíšeného komunálního odpadu a provoz sběrného dvora, kam mohou občané odkládat objemný, kovový, nebezpečný, bio a stavební odpad a v rámci zpětného odběru baterie, elektro, zářivky a pneumatiky. Dále zajišťuje mobilní svoz objemného a stavebního odpadu, případně přistavení kontejnerů pro odpady ze zeleně. RESUR spol. s r.o. - společnost zajišťuje pro město svoz separovaného komunálního odpadu — papíru, skla, **kovů**, plastů a spolu kompozitních obalů — včetně pronájmu kontejnerů. Koutecký s. r. o. - sběr textilií. Auto Služby Ostrov s.r.o. - výkup papíru a kovů, zneškodňování autovraků, **PH KOVO-RECYCLING CHEB s.r.o.- Mořičovská ul., Ostrov, - výkup kovů a papíru, Jana Chlupová, výkupna v ulici Jáchymovská, Ostrov – výkupna kovů.**

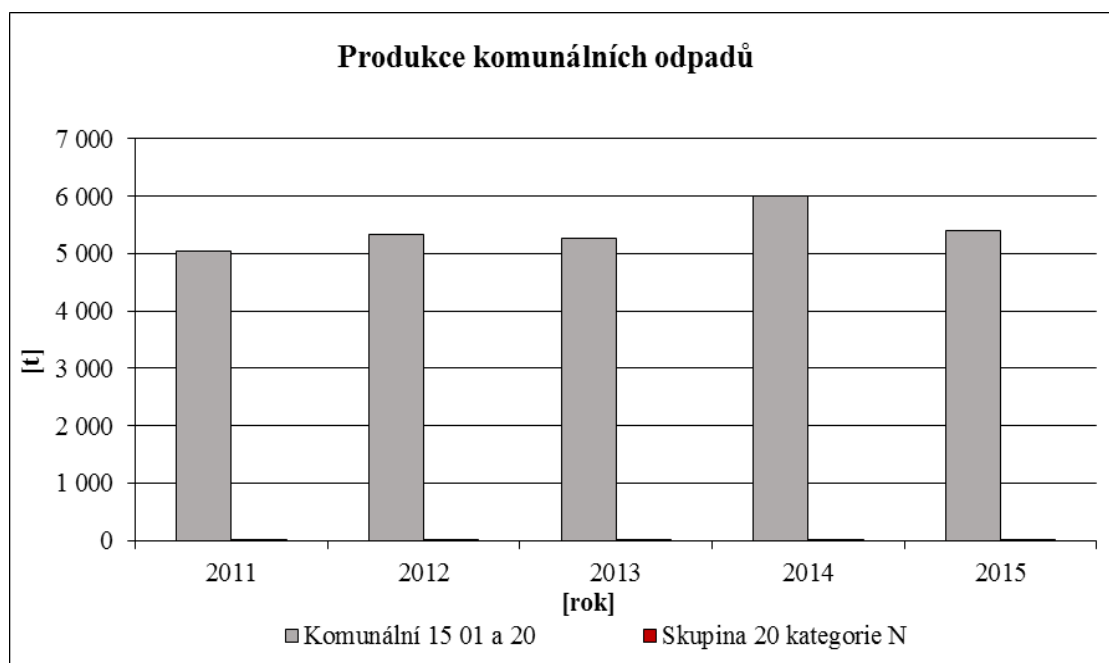
Svozová oblast města Ostrova představuje produkci odpadů z vlastního města a jeho částí, přibližně od 17 tisíc obyvatel v sídlištní, městské a příměstské zástavbě; převažuje sídlištní zástavba (přibližně 90 %). Na celém území města je zabezpečen sběr a svoz KO, tudíž jsou vytvořeny dobré předpoklady předcházení vzniku divokých skládek v blízkosti obytné zástavby.

Odpady z provozu domácností jsou shromažďovány do nádob od 70 až po 1100 l (převážně 1100 l plechové kolečkové kontejnery, což je dáno převažujícím typem zástavby). Pro velkoobjemové odpady jsou používány VOK umístěné ve sběrném dvoře a při každoročním mobilním svozu na vybraných místech. Nebezpečný odpad se odkládá ve sběrném dvoře, nebo je možno využít mobilního svozu dvakrát do roka.

Oddělený sběr obalových a příbuzných odpadů je prováděn do kontejnerů o objemu 1,1–10 m<sup>3</sup> (papír, plasty, sklo, **kov**) a dále prostřednictvím výkupu surovin (papír, kovy).

Vývoj produkce komunálních odpadů města v čase zobrazuje **graf č. 1.**

Graf č. 1: Celková produkce komunálních odpadů města v období 2011–2015 [t]

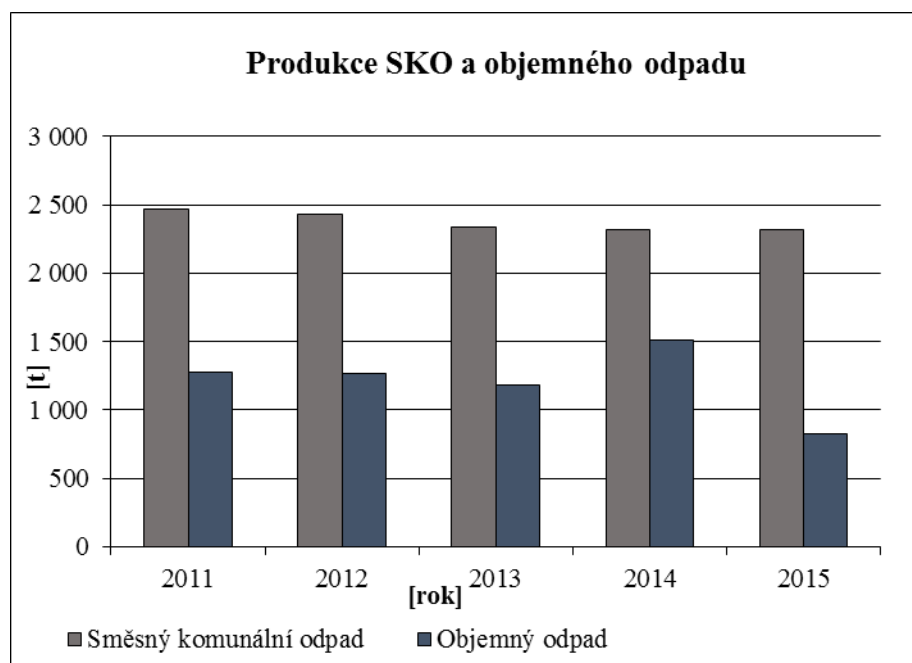


Zdroj: evidence města a jiných právnických a fyzických osob, které přebírají odpady od občanů města

Produkce směsného komunálního odpadu (**graf č. 2**) mírně klesá. Směsné komunální odpady jsou odpady shromažďované do „černých“ nádob. Jedná se o odpady zbývající po vytřídění papíru, skla, plastů, bioodpadů, kovů, nebezpečných odpadů, textilu a dalších odděleně shromažďovaných odpadů a materiálů. Zatímco produkce SKO ve sledovaném období mírně klesá produkce u objemných odpadů kolísá. Měrná produkce SKO je nízká (okolo 135 kg na obyvatele za rok). Produkce objemného odpadu je v roce 2015 taktéž nízká (48 kg na obyvatele za rok).



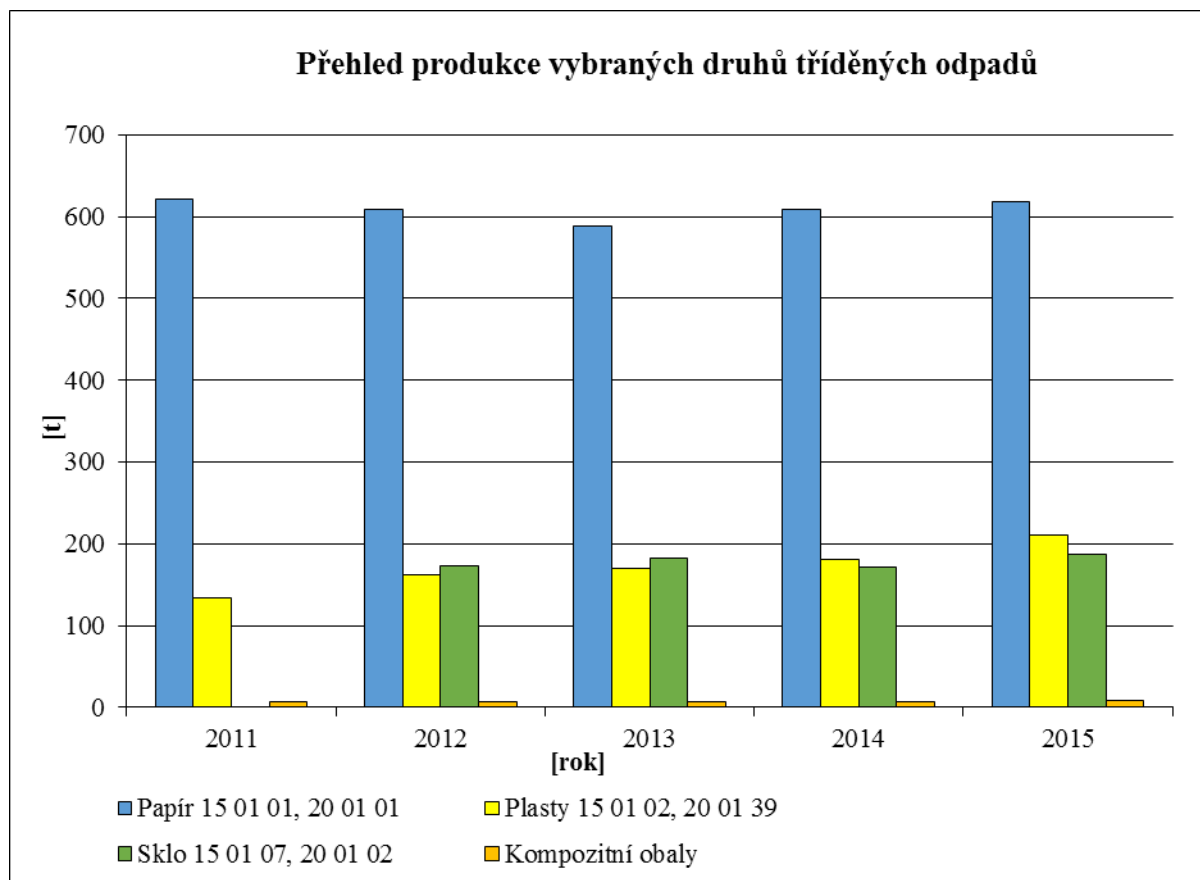
Graf č. 2: Produkce směšného komunálního a objemného odpadu (20 03 01) města v období 2011–2015 [t]



Zdroj: evidence města

Hlavní příspěvek pro vysokou separaci má oddělené shromažďování papíru, plastů a skla občany, viz **graf č. 3**. Oddělené nakládání s odpady efektivně snižuje produkci směšných komunálních odpadů a tím dlouhodobě snižuje tlak na růst nákladů města za směšné komunální odpady.

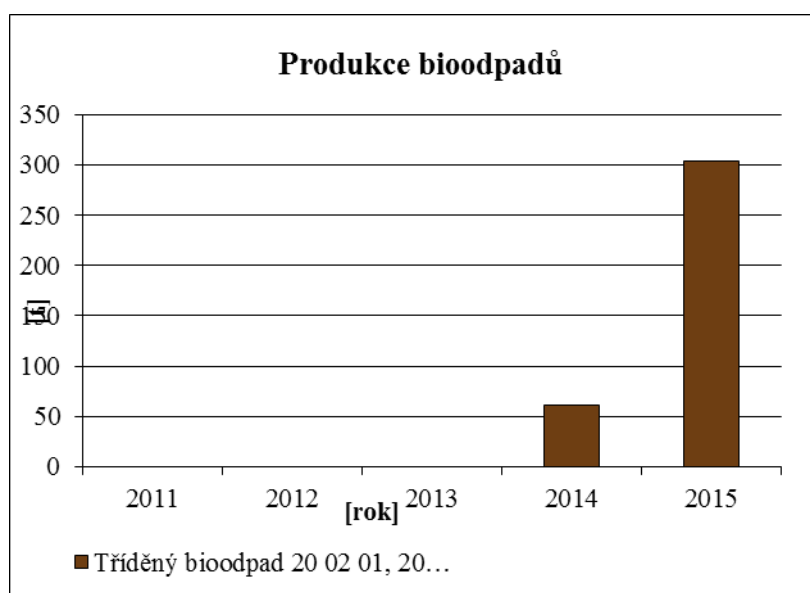
Graf č. 3: Separovaný sběr města v období 2011–2015 [t] – všechny odpady



Zdroj: evidence města

Ze souhrnných údajů za všechny zdroje odpadů od občanů je zřejmý mírně rostoucí trend u separovaného sběru plastů a skla. Sběr papíru je stabilizovaný (**graf č. 3**).

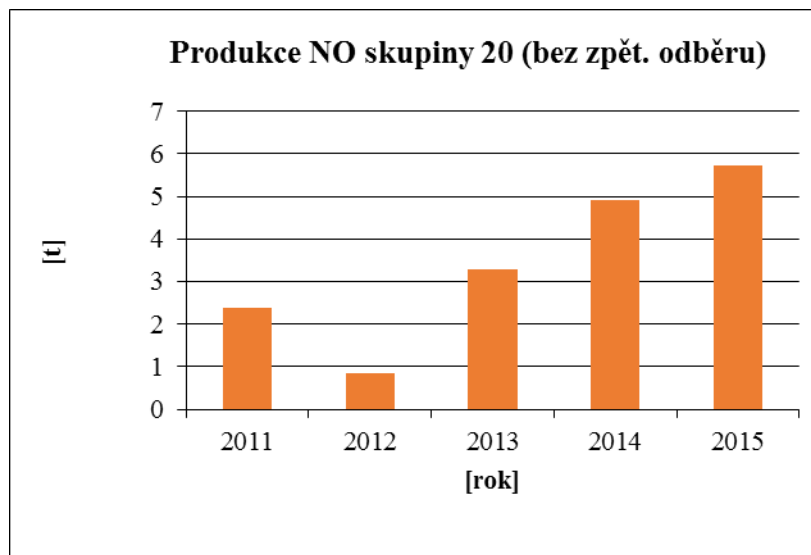
Graf č. 4: Produkce biologicky rozložitelného odpadu města v období 2011–2015 [t]



Zdroj: evidence města

Produkce biologicky rozložitelného odpadu je znázorněna v **grafu č. 4**. Produkce bioodpadů od občanů, shromažďovaných nádobovým způsobem ve sběrných místech a dále na sběrném dvoru v posledních dvou letech vzrůstá.

**Graf č. 5: Celková produkce nebezpečných odpadů města v období 2011–2015 [t]**



Zdroj: evidence města a dále evidence, jiných právnických a fyzických osob

Celkovou produkci nebezpečných odpadů města pro roky 2011 - 2015 ukazuje **graf č. 5**. Hlavní podíl z nebezpečného odpadu mají obaly a zbytky nebezpečných látek (42%), dále barvy a lepidla (38%) a jiné motorové, převodové a mazací oleje (15%). Zbývající nebezpečné odpady se podílely na jejich celkové produkci 5%.

### **1.3. Vyhodnocení stávajících obecních systémů sběru a nakládání s komunálními odpady na území obce minimálně pro směsný komunální odpad, biologicky rozložitelné komunální odpady, papír, plasty, sklo, kovy, obalové odpady, nebezpečné složky komunálních odpadů, a jejich soulad se závaznou částí plánu odpadového hospodářství kraje**

Nakládání s komunálními odpady a stavebními odpady města je upraveno Obecně závaznou vyhláškou města č. 1/2015 o systému shromažďování, sběru, přepravy, třídění, využívání a odstraňování komunálních odpadů, systému nakládání s vybranými výrobky a zařízeními, bioodpadem a se stavebním odpadem na území města Ostrova (vyhláška o nakládání s odpady), o místním poplatku za provoz systému shromažďování, sběru, přepravy, třídění, využívání a odstraňování komunálních odpadů.

Systém nakládání s komunálními odpady a stavebními odpady zajišťuje jejich bezpečné shromažďování k dalšímu využití nebo odstranění.

### 1.3.1. Způsoby nakládání s odpady obce a způsob jejich využití nebo odstranění

Ve městě Ostrov je dosahována vysoká úroveň shromažďování odpadů k využití. Do zařízení pro odstraňování odpadů je díky tomu předáváno jen malé množství odpadů.

#### Třídění odpadu papíru, skla, plastů, kovů (včetně obalů) a bioodpadu

Ve městě je zaveden systém separovaného sběru odpadu papíru, skla a plastů na stanovištích sběrných nádob pro separovaný sběr, kam je odpad ukládán do označených sběrných nádob. Třídí se tak

- papír (včetně obalových složek),
- plasty (včetně obalových složek),
- sklo bílé (včetně obalových složek),
- sklo barevné (včetně obalových složek),
- **kovy (včetně obalových složek),**
- kompozitní obaly.

Bioodpady je možno odevzdávat do sběrného dvora nebo v rámci mobilních svozů. Tříděný odpad je shromažďován do zvláštních sběrných nádob. Plán sběrných míst rozmístěných po celé svozové oblasti, včetně specifikace zvláštních sběrných nádob, je uložen u příslušného odboru Městského úřadu Ostrov a pověřené osoby, kde je rovněž prováděna jeho aktualizace. Zvláštní sběrné nádoby jsou barevně odlišeny běžně používanými barvami a označeny příslušnými nápisy.

#### Stavební odpad

Pro odložení stavebního odpadu je možné objednat kontejnery, které jsou přistavovány a odvázeny za úplaty. Stavební odpad lze použít, předat či zlikvidovat zákonem stanoveným způsobem, nejedná se o komunální odpad. Pro odložení malého množství stavebního odpadu je možné využít sběrný dvůr.

#### Nebezpečný odpad

Sběr a svoz nebezpečných složek komunálního odpadu je zajišťován dvakrát ročně jejich odebíráním na předem vyhlášených přechodných stanovištích přímo do zvláštních sběrných nádob k tomuto sběru určených. Informace o sběru jsou zveřejňovány na úřední desce Městského úřadu Ostrov, na webových stránkách města Ostrov a ve zpravodaji Ostrovský měsíčník. Nebezpečný odpad lze také odevzdávat v průběhu celého roku ve sběrném dvoře.

#### Směsný komunální odpad

Směsný odpad se shromažďuje do sběrných nádob, kterými jsou (a) typizované sběrné nádoby (např. popelnice a kontejnery), (b) odpadkové koše, které jsou umístěny na veřejných prostranstvích v obci a slouží pro odkládání drobného směsného komunálního odpadu. Stanoviště sběrných nádob pro směsný odpad jsou individuální nebo společná pro více uživatelů. Nádoby na shromažďování zpravidla slouží pro jednotlivé bytové domy nebo vchody, které hradí náklady na tyto služby, čímž je přiměřeně na mikroúrovni v uplatňována zásada „znečišťovatel platí“.

## Objemný odpad

Sběr a svoz objemného odpadu je zajišťován jedenkrát ročně jeho odebíráním na předem vyhlášených přechodných stanovištích přímo do zvláštních sběrných nádob k tomuto účelu určených. Informace o sběru jsou zveřejňovány na úřední desce Městského úřadu Ostrov, na webových stránkách města Ostrov a ve zpravodaji Ostrovský měsíčník. Objemný odpad lze také odevzdávat ve sběrném dvoře.

## Celkové nakládání s odpady města

Vytříděný papír a lepenka, sklo, **kovy**, plasty a nápojové kartony se materiálově využívají. Nevyužitelné zbytky po dotřídění jsou odstraňovány na skládce odpadu. Objemný odpad je částečně tříděn u zdroje na sběrném dvoře. Tím dochází k minimalizování obsahu biologicky rozložitelné složky.

Nakládání s odpady města v roce 2015 je uvedeno v **tabulce č. 5**. Účinnost separace papíru, skla, plastů, kovů z komunálních odpadů přesahuje mírně hodnotu 50% což znamená, že město Ostrov plní daný cíl pro nakládání s komunálními odpady. To neznamena, že materiálový tok odpadů je v tomto rozsahu plně materiálově využíván, avšak odpady jsou předávány do zařízení k využití odpadů nebo k úpravě před využitím, což je ve smyslu soustavy indikátorů OH ČR (CENIA 2013) považováno za využití odpadů.

### 1.3.2. Podíl využitých komunálních odpadů a skládkování BRKO

V roce 2015 činilo množství využitých komunálních odpadů více než 1673 tun, množství využitých BRKO téměř 950 tun. Podrobněji **tabulka č. 6** v příloze. Podíl využitých KO činí téměř 31%. Podíl využitého papíru, skla, plastů a kovů z SKO přesáhl v tomtéž roce celkem 50 % (podrobněji **tabulka č. 7** v příloze). Je ovšem stále prostor pro zvyšování separace využitelných složek, a to zejména u plastů a bioodpadů. Produkce jiných než KO je zanedbatelná.

### 1.3.3. Předcházení vzniku odpadů

Předcházení vzniku odpadů je především úlohou ekologické a společenské výchovy a osvěty. Množství odpadů, které nevznikly nebo byly znovu použity nelze zjistit přímo z evidence odpadů. Město Ostrov obecně přispívá předcházení přechodu nebezpečných složek do směsných a objemných komunálních odpadů spoluprací se systémy zpětného odběru, kterým jsou předávány upotřebené výrobky. V Ostrově je také rozvinut sběr použitého šatstva a jiného textilu, které občané mohou předávat do kontejnerů na textil.

### 1.3.4. Technická vybavenost obce pro nakládání s odpady

Ve městě Ostrov je směsný komunální odpad na stanovištích odpadových nádob ukládán do popelnicových nádob, kontejnerů a velkoobjemových kontejnerů, shromažďováním mobilními svozy a na sběrném dvoře. Podrobné údaje jsou uvedeny v **tabulkách č. 8, 9 a 12 - 14** v příloze.

## Sběrné nádoby

Jako sběrné nádoby jsou využívány typizované nádoby, určené k odložení složek odpadu, s vnitřním objemem 0,11–4,0 m<sup>3</sup>; dále s vnitřním objemem od 5,5 m<sup>3</sup> výše (velkoobjemové kontejnery) a odpadkové koše.

## Parametry systému shromažďování odpadů a svozu

1. Zajistit dostatečný počet sběrných nádob, v případě potřeby aktuálně upravit jejich počet tak, aby byla zajištěna optimální obsluha sběrného místa.
2. Svoz obsahu sběrných nádob ve svozové oblasti je prováděn v různých intervalech podle potřeby, v nejméně exponovaných místech i několikrát týdně.
3. Je zabezpečen úklid prostranství znečištěného při odvozu odpadu a dbáno, aby nedocházelo k úniku odpadu.
4. Všechny sběrné nádoby se vyprazdňují bez ohledu na množství náplně.

Na území města Ostrova je provozován jeden sběrný dvůr a **tři** výkupny surovin. Bioodpad z veřejné zeleně města se vyváží na kompostárnu Stará Role na území města Karlovy Vary, větve se štěpkují a vrací do městské zeleně. Ke skládkování je využívána skládka **Tušimice, na území města Kadaň, případně skládka Činov**. Přehled zařízení obsahuje **tabulka č. 15**. Město má v dostupné vzdálenosti všechna potřebná zařízení pro zajištění rozvoje odpadového hospodářství kromě spalovny, která je vzdálena přibližně 95 km.

### 1.3.5. Analýza nákladů a příjmů na odpadové hospodářství obce

Příjmy systému OH města se v posledních letech pohybují kolem 13,6 mil. Kč (v r. 2015), zatímco výdaje (v r. 2015) dosáhly 14,7 mil. Kč. Podrobnosti jsou v **tabulce č. 17** v příloze. Celkově se daří zmenšovat mezeru mezi náklady na odpady a příjmy.

### 1.3.6. Vyhodnocení souladu odpadového hospodářství obce se závaznou částí plánu odpadového hospodářství kraje

Vyhodnocení souladu odpadového hospodářství obce se závaznou částí Plánu odpadového hospodářství kraje se provádí porovnáním cílů a opatření POH kraje se stavem odpadového hospodářství obce. Cíle POH kraje, které nejsou v odpadovém hospodářství (OH) obce naplněny, jsou podnětem pro stanovení vlastních cílů POH obce.

Cíle a opatření obsažená v závazné části Plánu odpadového hospodářství Karlovarského kraje („POH KK“) promítají vysoké požadavky na rozvoj odpadového hospodářství v zemích Evropské unie a ambice politiky životního prostředí České republiky na úroveň kraje. Tyto požadavky kladou na rozvoj odpadového hospodářství města značné nároky, z nichž největší jsou kladeny na nakládání s biologicky rozložitelnými komunálními odpady („BRKO“), rozvoj odděleného sběru a využití odpadů a na odklon směsných komunálních odpadů od skládkování. Třebaže je odpadové hospodářství města na dobré úrovni, je přesto mezi jeho stavem a některými cíli závazné části POH KK v současné době nesoulad, který bude třeba překlenout rozvojem systému OH města v období platnosti POH města Ostrov.

Směsné komunální odpady („směsné KO“) jsou v současnosti skládkovány. Využívání těchto odpadů bude zapotřebí v časovém horizontu za hranicí plánovacím období zajistit. Předpokládá se stabilní vývoj či další mírný pokles produkce těchto odpadů po celé období platnosti POH. Zároveň je vysoká míra separace využitelných složek KO, která u papíru, skla, plastů a kovů ze směsného KO celkem činí 50,2%.

Hlavní cíle POH Karlovarského kraje jsou zaměřeny na zvýšení využití a snížení skládkování komunálních odpadů („KO“). Jedná se o cíle:

- Snížit skládkování BRKO na 35 % stavu roku 1995 do 2020 (obecná indikativní hodnota z dřívější metodiky pro POH krajů činí 53 kg/obyvatele a rok skládkovaných BRKO).
- Zvýšit přípravu k recyklaci a znovuvyužití odpadů papíru, skla, plastů a kovů z komunálních odpadů na nejméně 50%.
- Zajistit využití, zejména energetické, pro jinak nevyužitelné směsné komunální odpady.

Na základě vyhodnocení nesouladu mezi cíli a opatřeními závazné části POH KK a stavem OH města byly navrženy cíle a opatření POH města Ostrova. Město Ostrov prakticky již nyní naplňuje některé cíle POH Karlovarského kraje extrapolované do plánovacího období do r. 2025 (využití papíru, skla, plastů, kovů). Požadavky na snížení skládkování BRKO a využití směsných KO obecně si však vyžadují trvalou pozornost rozvoji a řízení systému nakládání s odpady a to i v těch oblastech, kde jsou cíle již plněny, neboť jejich plnění je třeba dosahovat průběžně. Proto i v oblastech, kde cíle POH kraje jsou plněny, je třeba stanovit cíle a opatření POH obce. Detailní přehled vyhodnocení souladu odpadového hospodářství města a závazné části POH KK je uveden v **tabulce č. 18** v příloze.

## 1.4. Posouzení nezbytných změn a doplnění obecního systému sběru a nakládání s komunálním odpadem

Výsledkem porovnání odpadového hospodářství města Ostrova s POH KK je **tabulka č. 19** „Vyhodnocení slabých míst OH obce“, obsahující popis a kvantifikaci slabých míst odpadového hospodářství města. Slabým místem je nalezená neshoda s cíli POH kraje. Posouzení slabých míst je klíčové pro návrh cílů a opatření v závazné části POH obce. Slabá místa odpadového hospodářství obce jsou prioritizována, a to podle stupně naplnění cílů POH kraje. Pro každé identifikované slabé místo uvedené v tabulce č. 19 se stanoví v dalším kroku POH Ostrova cíl ke zlepšení OH města tak, aby město podpořilo realizaci cílů POH kraje.

Tabulka č. 19 Vyhodnocení slabých míst OH obce

Slabé místo OH obce (popis)	Popis trendu / dynamiky vývoje / míry odchylky od cíle	Priorita
1.2. Obecné zásady, cíle a opatření pro nakládání s odpady		
1.2.2. Cíle, opatření a indikátory cílů		
1.2.2.1. Cíle pro obecné nakládání s odpady		
1.3. Předcházení vzniku odpadů		

<b>1.3.2. Cíle, opatření a indikátory cílů</b>		
<b>1.3.2.1. Cíle</b>		
7) Vytvořit podmínky ke stabilizaci produkce jednotlivých složek komunálních odpadů a jejímu následnému snižování na všech úrovních veřejné správy a na úrovni občanů.	Produkce SKO mírně klesá, produkce objemných odpadů kolísá, stagnace je zaznamenána u separace papíru a naopak nárůst je zaznamenán u separace plastů a skla. Měrná produkce SKO je nízká (okolo 135 kg na obyvatele za rok). Produkce objemného odpadu je v roce 2015 taktéž nízká (48 kg na obyvatele za rok).	Střední
<b>1.4. Komunální odpady</b>		
<b>1.4.1.2. Cíle, opatření a indikátory cílů</b>		
<b>1.4.1.2.1. Cíle pro komunální odpady</b>		
9) Do roku 2020 zvýšit nejméně na 50 % hmotnosti celkovou úroveň přípravy k opětovnému použití a recyklaci alespoň u odpadů z materiálů jako je papír, plast, kov, sklo, pocházejících z domácností, a případně odpady jiného původu, pokud jsou tyto toky odpadů podobné odpadům z domácností.	Účinnost separace papíru, skla, plastů, kovů z komunálních odpadů přesahuje mírně hodnotu 50%, oddělené shromažďování odpadů má mírně rostoucí trend u plastů a skla, papír je stabilizovaný, potenciál železa je plně využit	Střední
<b>1.4.2. Směsný komunální odpad</b>		
<b>1.4.2.2. Cíle, opatření a indikátory cílů pro směsný komunální odpad</b>		
<b>1.4.2.2.1. Cíl pro SKO</b>		
10) Směsný komunální odpad (po vyřídění materiálově využitelných složek, nebezpečných složek a biologicky rozložitelných odpadů) zejména energeticky využívat v zařízeních k tomu určených v souladu s platnou legislativou.	Energetické využití odpadu není plně v kompetenci města Ostrov. Vzhledem k ekonomice odpadového hospodářství města a technickým možnostem ve svém okolí je veškerý SKO předáván oprávněným osobám a následně ukládán na skládku. Je třeba nalézt řešení a opatření k tomu, jak bude s odpadem nakládáno po roce 2023, kdy bude ukončena možnost jeho uložení na skládku.	Vysoká
<b>1.4.3. Biologicky rozložitelné komunální odpady (BRKO)</b>		
<b>1.4.3.2. Cíle, opatření a indikátory cílů pro BRKO</b>		
<b>1.4.3.2.1. Cíl</b>		
11) Snižet maximální množství biologicky rozložitelných komunálních odpadů ukládaných na skládky tak, aby podíl této složky činil v roce 2020 nejvíce 35 % hmotnostních z celkového množství biologicky rozložitelných komunálních odpadů vyprodukovaných v roce 1995.	Skládkováno BRKO dosahuje přibližně 106 kg na obyvatele za rok, BRKO v rámci SKO a objemného odpadu jsou skládkovány.	Vysoká



## 2. ZÁVAZNÁ ČÁST

Závazná část POH obce obsahuje opatření pro předcházení vzniku odpadů v souladu s POH kraje; dále závazná část POH obce stanoví cíle a opatření k jejich dosažení v rámci obecního systému nakládání s odpady a soustavu indikátorů k hodnocení plnění cílů POH obce. Přitom jsou respektovány zásady POH kraje.

Tabulka č. 20 Závazná část POH města Ostrov

Oblast cílů a opatření	Cíle POH obce (číslo, název)		Indikátory plnění cílů	Cílová hodnota	Termín pro splnění cíle	Opatření pro plnění cílů (čísla opatření)
	Č.	Název				
<b>Předcházení vzniku odpadů</b>						
7) Vytvořit podmínky ke stabilizaci produkce jednotlivých složek komunálních odpadů a jejímu následnému snižování na všech úrovních veřejné správy a na úrovni občanů.	9	Zajištění přednostního předcházení nebo opětovného využití odpadů od občanů	Předcházení nebo opětovné využití odpadů [kg/obyv.; t].	Snížit produkci objemného odpadu trvale pod 50 kg na obyvatele za rok, produkci SKO snížit pod 130 kg na obyvatele za rok	2020	10, 11, 21, 22, 26
<b>Nakládání s odpady</b>						
a) nakládání s komunálními odpady, směsným komunálním odpadem a biologicky rozložitelnými komunálními odpady,	7	Zajištění zejména energetického využití SKO (po vyřídění materiálově využitelných složek, nebezpečných složek a biologicky rozložitelných odpadů)	Energetické využití odpadu **) [kg/obyv.; %; t].	Nestanovena	Přesahuje horizont plánovacího období.	32, 33
b) nakládání s obalovými odpady,		viz bod f)				
c) nebezpečnými složkami komunálních odpadů,		viz předcházení vzniku odpadům				
e) nakládání s výrobky s ukončenou životností a vybranými odpady podle části čtvrté tohoto zákona v případě, že provozuje místo zpětného odběru v rámci spolupráce s povinnými osobami,		viz předcházení vzniku odpadům				
f) přípravu na opětovné použití, recyklaci, využívání a odstraňování komunálních odpadů minimalizující nepříznivý dopad na životní prostředí,	2	Zvýšení separace papíru, skla, plastů, kovů za účelem jejich dalšího využití	a) separované odpady [kg/obyv.; t]; b) Účinnost separace [% potenciálu produkce].	Účinnost separace papíru, skla, plastů a kovů držit dlouhodobě nad hranici 50%	2020	10, 11, 20, 33

Oblast cílů a opatření	Cíle POH obce (číslo, název)		Indikátory plnění cílů	Cílová hodnota	Termín pro splnění cíle	Opatření pro plnění cílů (čísla opatření)
	Č.	Název				
h) snižování množství odpadů ukládaných na skládky, zejména biologicky rozložitelných odpadů,	3	Zvýšení separace bioodpadů	Separované bioodpady 20 01 08, 20 02 01 [kg/obyv.; t].	Dosáhnout úrovně separace bioodpadů od občanů alespoň 50 kg/obyv. a rok	2020	10, 11, 21, 33, 41
i) snižování podílu biologicky rozložitelné složky ve směsném komunálním odpadu.		viz bod h)				

## 3. SMĚRNÁ ČÁST

### 3.1. Návrhy na zlepšení obecního systému nakládání s komunálními odpady

Směrná část obsahuje návrh a detailní popis konkrétního postupu realizace jednotlivých opatření (toho co, jak a kde by se mělo změnit). Kromě vlastního technického popisu každého opatření obsahuje návrh zdrojů potřebných pro realizaci, předpokládané náklady, termíny a odpovědnost za provedení jednotlivých opatření. Termíny navazují na zákonné požadavky, POH kraje a vlastní omezující podmínky, zejména cíle POH obce.

Tabulka č. 21: Návrhy na zlepšení obecního systému nakládání s komunálními odpady

Číslo a název opatření	<b>10. Důraz na komunikaci s občany</b>
Příslušné cíle POH obce	2, 3, 9
Technický popis	Komunikace s občany probíhá prostřednictvím více komunikačních kanálů. Jedná se o přehledné webové stránky města. Zde jsou k dispozici informace z oblasti OH, harmonogramy svozů, zavedené novinky, praktické rady a doporučení či vyhlášky. Další komunikační kanál je Ostrovský měsíčník, kde jsou publikovány články s odpadovou tematikou, novinky z oblasti odpadového hospodářství města či příklady předcházení vzniku odpadů. Dále se jedná o rozdávání letáků. Informační letáky připravují zaměstnanci Městského úřadu města Ostrov, distribuují se prostřednictvím správců domů. Obsahují informace o místech a termínech pro jarní svozy odpadů, o změnách plateb a další užitečné informace vztahující se k odpadovému hospodářství. Dále se jedná o vývěsky na úřední desce města či aktuální informace zveřejňované na kabelové televizi. V uvedených akcích se bude i nadále pokračovat a dojde k rozšíření o témata, která souvisí zejména s: -předcházením vzniku odpadů (osvěta k domácímu kompostování, odděleného shromáždění šatstva, šetření potravinami), -ankety ke službám v oblasti odpadového hospodářství města, ve kterých se bude zjišťovat stav a vývoj zapojení občanů do služeb pro OH a zároveň propagovat správné nakládání s odpady, -osvětové články, které se budou uvádět alespoň 1x3 měsíce v měsíčníku města Ostrov, na webových stránkách či městské televizi.
Potřebné zdroje pro realizaci	Náklady hradí městský úřad (cca 30 Kč na obyvatele)
Harmonogram realizace	Průběžně
Odpovědnost za realizaci (útvary obce)	Městský úřad

Číslo a název opatření	<b>11. Důraz na výchovu a vzdělávání</b>
Příslušné cíle POH obce	2, 3, 9
Technický popis	Každoroční školní vzdělávací akce s podílem či příspěvkem města, výukové materiály či pomůcky pro školy s příspěvkem města. Spolupráce s neziskovými organizacemi, například Ekocentrem Domov s cílem environmentální výchovy pro děti a mládež se zaměřením na předcházení vzniku odpadů a osvětu v oblasti nakládání s odpady.

Potřebné zdroje pro realizaci	60.000 Kč/rok
Harmonogram realizace	Průběžně
Odpovědnost za realizaci (útvary obce)	Městský úřad

Číslo a název opatření	<b>20.Hustá síť infrastruktury OH (sběrná hnízda pro papír, sklo, plasty)</b>
Příslušné cíle POH obce	2, 9
Technický popis	Pokračovat v provozování hustě osazené sítě recyklačních hnízd, zajišťovat trvalou dostupnost (rezervu) v kontejnerech na oddělené shromažďování odpadů, podle potřeby doplňovat nádoby a/nebo zvyšovat frekvenci svozu.
Potřebné zdroje pro realizaci	provozní prostředky OH města
Harmonogram realizace	průběžně
Odpovědnost za realizaci (útvary obce)	Městský úřad ve spolupráci se servisní společností pro odpady

Číslo a název opatření	<b>21.Hustá síť infrastruktury OH (shromažďování bioodpadů)</b>
Příslušné cíle POH obce	1, 9
Technický popis	Celoplošná dostupnost pravidelného svozu bioodpadů v recyklačních hnízdech v sídlištní i rodinné zástavbě (bionádoby) s četností výsypu alespoň 1x 14 dní. Využití bionádoby 240 l případně 660 l. Potřebný počet nádob cca 105 kusů, počet a velikost nádob a jejich rozmístění a režim obsluhy by bylo vhodné upřesnit technicko-ekonomickými studiemi. Důsledné třídění bioodpadů podpořit informačním a výchovným působením (viz opatření 10, 11)
Potřebné zdroje pro realizaci	Nádoby na bioodpady zajistit z provozních prostředků OH města, případně při rozšíření záměru i grantem z OPŽP (nejbližší výzva září - listopad 2016, dotace 85%), investiční náklady odhadovány na cca 0,3 mil. Kč, zvýšení nákladů na separaci by měly být částečně vykompenzovány úsporou za SKO, dlouhodobě plně kompenzovány.
Harmonogram realizace	realizace od 2017
Odpovědnost za realizaci (útvary obce)	Městský úřad, servisní společnost pro odpady

Číslo a název opatření	<b>22.Hustá síť infrastruktury OH (shromažďování textilu, kovů, VEEZ, baterií)</b>
Příslušné cíle POH obce	1, 9
Technický popis	Doplnění stávající infrastruktury sběrných nádob na VEEZ a textil v celkovém počtu 1 nádoby na 1000 obyvatel na vhodná místa v katastru města. Navýšení počtu sběrných nádob pro VEEZ až o 13 kusů a až o 7 kusů sběrných nádob pro shromažďování textilu.
Potřebné zdroje pro realizaci	Doplnění sběrných nádob na VEEZ budou zajištěny prostřednictvím povinných osob, sběrné nádoby na textil prostřednictvím podnikatelských subjektů
Harmonogram realizace	realizace 2017-2021

<b>Odpovědnost za realizaci (útvary obce)</b>	Městský úřad ve spolupráci s výše uvedenými subjekty
---	--

<b>Číslo a název opatření</b>	<b>26.Podpora předcházení vzniku a opětovného využití odpadů obce</b>
<b>Příslušné cíle POH obce</b>	9
<b>Technický popis</b>	Pravidelné informační kampaně pro místní obyvatele o možnostech předcházení vzniku odpadů. Aktivní podpora environmentálního vzdělávání žáků všech stupňů škol a dospělých občanů (letáková osvětová kampaň, články v měsíčníku města Ostrov případně městské televizi, výukové programy se zaměřením na předcházení vzniku odpadů, osvětu v oblasti odpadového hospodářství či motivaci v oblasti šetrného přístupu k přírodě a jejím zdrojům). Pokračování v podpoře domácího kompostování s možností zapůjčení domácích kompostérů. Podpora organizace bazarů a bleších trhů (drobné granty města na kulturní či společenské aktivity). Podpora a spolupráce s neziskovým sektorem.
<b>Potřebné zdroje pro realizaci</b>	provozní prostředky OH města
<b>Harmonogram realizace</b>	Průběžně
<b>Odpovědnost za realizaci (útvary obce)</b>	Městský úřad

<b>Číslo a název opatření</b>	<b>32.Dlouhodobé plánování v OH</b>
<b>Příslušné cíle POH obce</b>	7
<b>Technický popis</b>	Průběžná práce s POH obce; respektování POH ve strategických dokumentech obce (územní plán, strategie rozvoje atp.); vyžádat od oprávněné osoby (servisní firmy pro OH města) návrh postupu zajištění odklonu SKO od skládkování do r. 2023 a zajištění využití stavebních odpadů; zároveň využít možnost meziobecní spolupráce v rámci Komunální odpadové společnosti a.s.; posoudit a zvolit vhodný postup přípravy na ukončení skládkování SKO v r. 2023 a připravit smluvní realizaci tohoto postupu
<b>Potřebné zdroje pro realizaci</b>	v rámci agendy vedení města
<b>Harmonogram realizace</b>	do r. 2020
<b>Odpovědnost za realizaci (útvary obce)</b>	vedení města

<b>Číslo a název opatření</b>	<b>33.Intenzivní podpora vedení města</b>
<b>Příslušné cíle POH obce</b>	2, 3, 7, 9
<b>Technický popis</b>	Město čekají významné změny systému OH, které vyžadují trvalou pozornost vedení města. Stanovit ve vedení obce osobu, která se bude osobně přímo angažovat v projektech rozvoje a řízení OH obce nebo vyčleňování rozpočtových prostředků pro rozvojové projekty a komunikaci a vzdělávání v OH, vyhodnocovat pokrok a zpravovat o něm orgány města. Kromě dalšího zvýšení separace využitelných složek je třeba hledat řešení, jakým způsobem bude nakládáno se směsnými komunálními odpady po roce 2023, kdy bude zamezeno jejich skládkování. Tento výhled je třeba s předstihem řešit, nejlépe zapojením do projektu meziobecní spolupráce KOS a.s., zaměřeného na regionální systém nakládání s SKO.
<b>Potřebné zdroje pro realizaci</b>	Náklady hradí městský úřad
<b>Harmonogram</b>	Průběžně

realizace	
Odpovědnost za realizaci (útvary obce)	Městský úřad

Číslo a název opatření	<b>34.Zajištění vysoké personální kapacity obce pro agendu OH</b>
Příslušné cíle POH obce	2, 3, 9
Technický popis	Průběžné vzdělávání pracovníků OH (odborné školení, další vzdělávání v rozsahu alespoň 10 dní ročně). Průběžné předávání zkušeností mezi pracovníky OH obce, umožňující vzájemnou zastupitelnost úředníků, aby byl čas na kvalitní školení a kontrolní činnosti a/nebo zajištění této podpory externě; zajistit v rozpočtu dostupnost využití externích specializovaných služeb (technické pomoci) pro zpracování přípravných studií a žádostí o granty a jejich administraci. Převaha proaktivního nad reaktivním způsobem výkonu agendy OH obce.
Potřebné zdroje pro realizaci	Školení, vzdělávání 30 tis. Kč/rok; technická pomoc v rozsahu podle povahy projektu, obecně cca 1% rozpočtu na OH obce.
Harmonogram realizace	Průběžně
Odpovědnost za realizaci (útvary obce)	Městský úřad

### 3.2. Kritéria hodnocení změn podmínek, na jejichž základě byl POHo zpracován

Aby bylo možno s POH obce účinně pracovat, je nutné, aby obec pravidelně vyhodnocovala stav plnění POH a využívala tohoto vyhodnocení pro řízení OH obce včetně přidělování personálních zdrojů a finančních prostředků na realizaci opatření potřebných pro rozvoj OH ve smyslu POH obce. Obec minimálně každoročně hodnotí indikátory plnění cílů plánu odpadového hospodářství obce a na vyžádání hodnocení poskytne orgánu státní správy.

Vyhodnocování POH obce se provádí na základě vyhodnocení plnění cílů s využitím indikátorů a porovnání jejich hodnoty s cílovými hodnotami.

V případě, že vyhodnocení POH bude indikovat významnou odchylku od plnění POH obce (zejména bude zřejmé, že se nedaří plnit cíle POH obce v potřebném rozsahu a/nebo daných termínech), je třeba reagovat posílením opatření POH obce nebo POH obce revidovat (avšak v rámci daném požadavky závazné části POH kraje).

Pokud se změní vnější podmínky, zejména dojde ke změně závazné části POH kraje nebo ke změně právní úpravy, která učiní některé části POH obce neaktuálními, provede obec změnu POH a předloží k vyjádření krajského úřadu.

## Seznam zkratk

<b>OH</b>	odpadové hospodářství
<b>POH</b>	plán odpadového hospodářství
<b>POHo</b>	plán odpadového hospodářství obce
<b>KK</b>	Karlovarský kraj
<b>KO</b>	komunální odpad

<b>SKO</b>	směsný komunální odpad
<b>NO</b>	nebezpečné odpad
<b>BRKO</b>	biologicky rozložitelné komunální odpady
<b>VOK</b>	velkoobjemové kontejnery
<b>VEEZ</b>	vyřazená elektrická a elektronická zařízení
<b>SD</b>	sběrný dvůr

## Použité zdroje

Vyhlášky o nakládání s komunálním odpadem města č. 1/2015  
Evidence odpadů města a oprávněných osob za roky 2011–2015  
Hlášení města EKOKOMu za roky 2011 - 2015  
Plán odpadového hospodářství Karlovarského kraje (2015)  
POH Ostrova (2014)

## Příloha č. 1: Tabulky

### Seznam tabulek v členění podle Metodického návodu pro zpracování POH obcí

Tab. 2 – Celková produkce odpadů města Ostrov mezi lety 2011 - 2015

Tab. č. 3 – Měrná produkce odpadů města Ostrov mezi lety 2011 - 2015

Tab. č. 4 – Identifikace hlavních druhů NO v Ostrově v roce 2014

Tabulka č. 5 – Způsob nakládání s odpady ve městě Ostrov v roce 2015

Tabulka č. 6: Množství komunálního odpadu (Ostrov) předávaného k využití v roce 2015

Tabulka č. 7: Účinnost separace využitelných složek ze SKO v roce 2015.

Tabulka č. 8: Způsoby shromažďování využitelných složek z komunálního odpadu v roce 2015.

Tabulka č. 9: Způsoby shromažďování odpadů v roce 2015.

Tabulky č. 10a – 10h: Frekvence výsypu odpadů v Ostrově 2015

Tabulka č. 11: Vysypaný objem nádob, kontejnerů a pytlů u vybraných komodit v roce 2015

Tabulka č. 12: Měrné ukazatele vybavenosti nádobami v roce 2015

Tabulka č. 13: Mobilní sběr odpadů v obci Ostrov v roce 2015

Tabulka č. 14 Sběrné dvory a výkupny v Ostrově

Tabulka č. 15: Významná zařízení k nakládání s komunálními odpady obce Ostrov

Tabulka č. 16: (neuvádí se)

Tabulka č. 17: Náklady a příjmy na OH obce Ostrov 2011 - 2015

Tabulka č. 18 – Porovnání OH Ostrova se závaznou částí POH Karlovarského kraje



Tabulka č. 2: Celková produkce odpadů za posledních 5 let

Katalog. číslo	Název druhu odpadu	Ka- teg.	Produkce [t/rok]				
			2011	2012	2013	2014	2015
<b>1. Odpady z evidence obce (kromě zpětného odběru)</b>							
08 03 17	Odpadní tiskařský toner obsahující nebezpečné látky	N	0,049				0,081
13 02 08	Jiné motorové, převodové a mazací oleje	N	2,689	1,118	0,396	2,188	2,211
15 01 01	Papírové a lepenkové obaly	O	316,863	290,132	273,125	285,008	311,072
15 01 02	Plastové obaly	O	132,766	158,053	165,037	175,160	201,019
15 01 04	Kovové obaly	O					1,664
15 01 05	Kompozitní obaly	O	6,385	7,326	7,510	7,370	9,312
15 01 07	Skleněné obaly	O		157,785	165,126	167,826	176,866
15 01 10	Obaly obsahující zbytky nebezpečných látek nebo obaly těmito látkami znečištěné	N	13,592	15,494	8,160	5,500	6,200
15 02 02	Absorpční činidla, filtrační materiály (včetně olejových filtrů jinak blíže neurčených), čisticí tkaniny a ochranné oděvy znečištěné nebezpečnými látkami	N	1,053	0,619	0,363	0,194	0,034
16 01 03	Pneumatiky	O	30,104	35,298	49,816	42,836	34,771
16 01 07	Olejové filtry	N	0,534	0,847	0,448	0,409	0,312
20 01 01	Papír a lepenka	O		23,299	20,662	12,044	20,288
20 01 02	Sklo	O		15,987	17,541	3,491	9,798
20 01 11	Textilní materiály	O	20,664	21,401	30,094	34,277	35,111
20 01 13	Rozpouštědla	N	0,075		0,030		0,106
20 01 17	Fotochemikálie	N	0,158				0,007
20 01 25	Jedlý olej a tuk	O	0,233				
20 01 27	Barvy, tiskařské barvy, lepidla a pryskyřice obsahující nebezpečné látky	N	1,965	0,813	3,182	4,829	5,544
20 01 33	Baterie a akumulátory, zařazené pod čísla 16 06 01, 16 06 02 nebo pod číslem 16 06 03 a netříděné baterie a akumulátory obsahující tyto baterie	N	0,172	0,022	0,062	0,077	0,080
20 01 36	Vyřazené elektrické a elektronické zařízení neuvedené pod čísla 20 01 21, 20 01 23 a 20 01 35	O	0,262				
20 01 39	Plasty	O	0,910	3,449	5,337	5,487	10,447
20 01 40	Kovy	O	13,917	13,863	15,647	10,439	7,902
20 02 01	Biologicky rozložitelný odpad	O				60,729	303,472

Katalog. číslo	Název druhu odpadu	Ka- teg.	Produkce [t/rok]				
			2011	2012	2013	2014	2015
20 03 01	Směsný komunální odpad	O	2 469,215	2 426,357	2 333,219	2 319,300	2 315,323
20 03 03	Uliční smetky	O			289,060	628,710	575,420
20 03 07	Objemný odpad	O	1 273,666	1 261,564	1 180,159	1 507,283	826,250
<b>2. Odpadní materiálové toky z evidence bez ZPOV</b>							
<b>Celkem; z toho</b>			<b>4 288,272</b>	<b>4 433,427</b>	<b>4 575,183</b>	<b>5 293,616</b>	<b>4 886,688</b>
Kategorie O			4 267,985	4 414,514	4 560,162	5 280,420	4 872,114
Kategorie N			20,287	18,913	15,020	13,197	14,574
Podskupina 15 01			469,606	628,790	618,958	640,864	706,133
Skupina 17 (mimo 17 04)			3,000	0,000	10,210	20,460	33,400
Podskupina 17 04			0,000	0,000	0,000	0,000	0,000
Skupina 20 celkem			3 781,237	3 766,755	3 894,992	4 586,666	4 109,747
Skupina 20 kategorie N			2,370	0,835	3,274	4,906	5,737
Komunální 15 01 a 20			4 250,843	4 395,545	4 513,950	5 227,529	4 815,880
Papír 15 01 01, 20 01 01			316,863	313,431	293,787	297,052	331,360
Plasty 15 01 02, 20 01 39			133,676	161,502	170,374	180,647	211,466
Sklo 15 01 07, 20 01 02			0,000	173,772	182,667	171,317	186,664
Kovy 15 01 04, 20 01 40			13,917	13,863	15,647	10,439	9,566
Textilie 20 01 10, 20 01 11			20,664	21,401	30,094	34,277	35,111
Tříděný bioodpad 20 02 01, 20 01 08			0,000	0,000	0,000	60,729	303,472
Odpady se Hg nebo CFC 20 01 21, 20 01 23			0,000	0,000	0,000	0,000	0,000
Oleje a tuky 20 01 25, 20 01 26			0,233	0,000	0,000	0,000	0,000
Baterie a akumulátory 20 01 33, 20 01 34			0,172	0,022	0,062	0,077	0,080
Elektrozařízení 20 01 35, 20 01 36			0,262	0,000	0,000	0,000	0,000

Zdroj: Evidence odpadů města a subjektů OH

Tabulka č. 3: Měrná produkce odpadů za posledních 5 let

Katalog. číslo	Název druhu odpadu	Ka- teg.	Měrná produkce [kg/obyv.]				
			2011	2012	2013	2014	2015
<b>1. Celková měrná produkce všech odpadů (bez ZPOV)</b>							
08 03 17	Odpadní tiskařský toner obsahující nebezpečné látky	N	0,003				0,005
13 02 08	Jiné motorové, převodové a mazací oleje	N	0,151	0,063	0,022	0,124	0,125
15 01 01	Papírové a lepenkové obaly	O	17,740	16,300	15,386	16,090	17,649
15 01 02	Plastové obaly	O	7,433	8,879	9,297	9,889	11,405
15 01 04	Kovové obaly	O					0,094
15 01 05	Kompozitní obaly	O	0,357	0,412	0,423	0,416	0,528
15 01 07	Skleněné obaly	O		8,864	9,302	9,475	10,035
15 01 10	Obaly obsahující zbytky nebezpečných látek nebo obaly těmito látkami znečištěné	N	0,761	0,870	0,460	0,310	0,352
15 02 02	Absorpční činidla, filtrační materiály (včetně olejových filtrů jinak blíže neurčených), čisticí tkaniny a ochranné oděvy znečištěné nebezpečnými látkami	N	0,059	0,035	0,020	0,011	0,002
16 01 03	Pneumatiky	O	1,685	1,983	2,806	2,418	1,973
16 01 07	Olejové filtry	N	0,030	0,048	0,025	0,023	0,018
17 01 01	Beton	O			0,441		
17 01 07	Směsi nebo oddělené frakce betonu, cihel, tašek a keramických výrobků neuvedené pod číslem 17 01 06	O	0,168			0,181	
17 05 04	Zemina a kamení neuvedené pod číslem 17 05 03	O				0,974	1,895
17 06 01	Izolační materiál s obsahem azbestu	N			0,134		
20 01 01	Papír a lepenka	O	17,045	17,879	17,722	18,322	17,403
20 01 02	Sklo	O		0,898	0,988	0,197	0,556
20 01 10	Oděvy	O				0,323	0,011
20 01 11	Textilní materiály	O	1,157	1,202	1,695	1,935	1,992
20 01 13	Rozpouštědla	N	0,004		0,002		0,006
20 01 17	Fotochemikálie	N	0,009				0,000
20 01 25	Jedlý olej a tuk	O	0,013				
20 01 27	Barvy, tiskařské barvy, lepidla a pryskyřice obsahující nebezpečné látky	N	0,110	0,046	0,179	0,273	0,315
20 01 33	Baterie a akumulátory, zařazené pod čísla 16 06 01, 16 06 02 nebo pod číslem 16 06 03 a netříděné baterie a akumulátory obsahující tyto baterie	N	0,010	0,001	0,003	0,004	0,005

Katalog. číslo	Název druhu odpadu	Ka- teg.	Měrná produkce [kg/obyv.]				
			2011	2012	2013	2014	2015
20 01 36	Vyřazené elektrické a elektronické zařízení neuvedené pod čísly 20 01 21, 20 01 23 a 20 01 35	O	0,015				
20 01 39	Plasty	O	0,051	0,194	0,301	0,310	0,593
20 01 40	Kovy	O	27,726	36,506	26,933	26,459	17,453
20 02 01	Biologicky rozložitelný odpad	O				3,428	17,218
20 03 01	Směsný komunální odpad	O	138,238	136,312	131,442	130,938	131,366
20 03 03	Uliční smetky	O			16,284	35,494	32,648
20 03 07	Objemný odpad	O	71,306	70,874	66,484	85,095	46,879
<b>2. Celkové měrné odpadní materiálové toky bez ZPOV</b>							
<b>Celkem; z toho</b>			<b>284,070</b>	<b>301,366</b>	<b>300,352</b>	<b>342,689</b>	<b>310,527</b>
Kategorie O			282,934	300,304	299,505	341,944	309,700
Kategorie N			1,136	1,063	0,846	0,745	0,827
Podskupina 15 01			26,291	35,325	34,869	36,180	40,064
Skupina 17 (mimo 17 04)			0,168		0,575	1,155	1,895
Podskupina 17 04							
Skupina 20 celkem			255,684	263,913	262,033	302,777	266,445
Skupina 20 kategorie N			0,133	0,047	0,184	0,277	0,326
Komunální 15 01 a 20			281,975	299,238	296,902	338,958	306,509
Papír 15 01 01, 20 01 01			34,785	34,178	33,109	34,412	35,053
Plasty 15 01 02, 20 01 39			7,484	9,073	9,598	10,199	11,998
Sklo 15 01 07, 20 01 02				9,762	10,291	9,672	10,591
Kovy 15 01 04, 20 01 40			27,726	36,506	26,933	26,459	17,547
Textilie 20 01 10, 20 01 11			1,157	1,202	1,695	2,258	2,003
Tříděný bioodpad 20 02 01, 20 01 08						3,428	17,218
Odpady se Hg nebo CFC 20 01 21, 20 01 23							
Oleje a tuky 20 01 25, 20 01 26			0,013				
Baterie a akumulátory 20 01 33, 20 01 34			0,010	0,001	0,003	0,004	0,005
Elektrozařízení 20 01 35, 20 01 36			0,015				

Tabulka č. 4: Identifikace hlavních druhů NO v roce 2015

Poř.	Katalog. číslo	Název druhu odpadu	Produkce [t/rok]	Způsob sběru
2	20 01 27	Barvy, tiskařské barvy, lepidla a pryskyřice obsahující nebezpečné látky	5,544	2
4	15 01 10	Obaly obsahující zbytky nebezpečných látek nebo obaly těmito látkami znečištěné	6,200	2
7	13 02 08	Jiné motorové, převodové a mazací oleje	2,211	2
9	15 02 02	Absorpční činidla, filtrační materiály (včetně olejových filtrů jinak blíže neurčených), čisticí tkaniny a ochranné oděvy znečištěné nebezpečnými látkami	0,034	2
11	08 03 17	Odpadní tiskařský toner obsahující nebezpečné látky	0,081	2
12	16 01 07	Olejové filtry	0,312	2
	20 01 17	Fotochemikálie	0,007	
15	20 01 13	Rozpouštědla	0,106	2
	20 01 33	Baterie a akumulátory, zařazené pod čísla 16 06 01, 16 06 02 nebo pod číslem 16 06 03 a netříděné baterie a akumulátory obsahující tyto baterie	0,080	

Zdroj: Evidence odpadů města a subjektů OH

Tabulka č. 5: Způsob nakládání s odpady v roce 2015

Katalog.	Název druhu odpadu	Ka-	Kódy R	Kódy D	Kódy N (bez 3)
08 03 17	Odpadní tiskařský toner obsahující nebezpečné látky	N	R5	0,081	
13 02 08	Jiné motorové, převodové a mazací oleje	N	R9	2,211	
15 01 01	Papírové a lepenkové obaly	O	R5	311,072	
15 01 05	Kompozitní obaly	O	R5	9,312	
15 01 10	Obaly obsahující zbytky nebezpečných látek nebo obaly těmito látkami znečištěné	N	R4	6,200	
15 02 02	Absorpční činidla, filtrační materiály (včetně olejových filtrů jinak blíže neurčených), čisticí tkaniny a ochranné oděvy znečištěné nebezpečnými látkami	N	R1	0,034	
16 01 03	Pneumatiky	O	R3	34,771	
16 01 07	Olejové filtry	N	R3	0,312	

Katalog.	Název druhu odpadu	Ka-	Kódy R	Kódy D	Kódy N (bez 3)
17 05 04	Zemina a kamení neuvedené pod číslem 17 05 03	O		D1	33,400
20 01 01	Papír a lepenka	O	R5	306,734	
20 01 02	Sklo	O	R5	9,798	
20 01 13	Rozpouštědla	N	R2	0,106	
20 01 27	Barvy, tiskařské barvy, lepidla a pryskyřice obsahující nebezpečné látky	N		D10	5,544
20 01 33	Baterie a akumulátory, zařazené pod čísla 16 06 01, 16 06 02 nebo pod číslem 16 06 03 a netříděné baterie a akumulátory obsahující tyto baterie	N	R4	0,080	
20 01 39	Plasty	O	R5	10,447	
20 02 01	Biologicky rozložitelný odpad	O	R3	303,472	
20 03 01	Směsný komunální odpad	O		D1	2 315,323
20 03 03	Uliční smetky	O		D1	575,420
20 03 07	Objemný odpad	O		D1	826,250
<b>Celkem</b>					<b>3 755,937</b>
			<b>994,628</b>		<b>0,000</b>

Zdroj: Evidence odpadů města a subjektů OH

Tabulka č. 6: Množství hlavních druhů komunálního odpadu předávaného k využití v roce 2015

Název druhu odpadu	Využití [t]
Směsný komunální odpad 20 03 01	0,000
Papír 15 01 01, 20 01 01	617,806
Plasty 15 01 02, 20 01 39	211,466
Sklo 15 01 07, 20 01 02	186,664
Kovy 15 01 04, 20 01 40	309,269
Nápojový karton 15 01 05	9,312
Textilie 20 01 10, 20 01 11	35,306
Bioodpady (20 02 01, 20 01 08), z toho:	303,472
– z veřejné zeleně	0,000
– od občanů na sběrném dvoře	303,472
– ze sídlištní zástavby	0,000
– z rodinných domů	0,000
Skupina 20 kategorie N	0,186

Název druhu odpadu	Využití [t]
Dřevo 20 01 38	0,000
Odpady z tržišť 20 03 02	0,000
Uliční smetky 20 03 03	0,000
Objemný odpad 20 03 07	0,000
<další> (pro ještě další přidejte další řádky)	
<b>Celkové množství využitých komunálních odpadů</b>	<b>1 673,480</b>
– z toho BRKO	947,757

Zdroj: Evidence odpadů města a subjektů OH

Tabulka č. 7: Účinnost separace využitelných složek ze SKO v roce 2015

Druh vyříděného odpadu	Potenciál produkce*) [t/rok]	Shromážděné množství [t/rok]	Účinnost separace ze SKO [%]
Papír (15 01 01, 20 01 01)	889,507	617,806	69
Plasty 15 01 02, 20 01 39	635,284	211,466	33
Sklo 15 01 07, 20 01 02	351,237	186,664	53
Kovy 15 01 04, 20 01 40	71,052	309,269	100
Textilie 20 01 10, 20 01 11	156,443	35,306	23
Bioodpady (20 02 01, 20 01 08), z toho:	689,853	45,521	7
– z veřejné zeleně		0,000	
– od občanů na sběrném dvoře		45,521	
– ze sídlištní zástavby		0,000	
– z rodinných domů		0,000	
Skupina 20 kategorie N	16,315	5,737	35
Spalitelný odpad (pro dopočet BRKO)	426,559		
Zbytek 0–40 mm (pro dopočet BRKO)	408,501		
<b>Celkem</b>		<b>1 411,768</b>	
– z toho BRKO	2 305,081	689,806	30

\*) Výpočet je v příloze č. 3 Metodiky

Zdroj: Evidence odpadů města a subjektů OH

Tabulka č. 8: Způsoby shromáždění využitelných složek z komunálního odpadu v roce 2015

Druh vytríděného odpadu	Způsob shromáždění	Shromážděné množství [t/rok]	Způsob shromážd. v % z celku
Papír 15 01 01, 20 01 01	Nádoby	311,072	50
	Pytle		
	Sběrný dvůr	20,288	3
	Mobilní svoz		
	<jiné>	286,640	46
Plasty 15 01 02, 20 01 39	Nádoby	201,019	95
	Pytle		
	Sběrný dvůr	10,447	5
	Mobilní svoz		
	<jiné>		
Sklo 15 01 07, 20 01 02	Nádoby	176,866	95
	Pytle		
	Sběrný dvůr	9,798	5
	Mobilní svoz		
	<jiné>		
Kovy 15 01 04, 20 01 40	Nádoby		
	Pytle		
	Sběrný dvůr	10,000	3
	Mobilní svoz		
	Výkupny	299,000	97
Nápojový karton 15 01 05	Nádoby	9,312	100
	Pytle		
	Sběrný dvůr		
	Mobilní svoz		
	<jiné>		
Textilie 20 01 10, 20 01 11	Nádoby	33,125	94
	Pytle		



Druh vytríděného odpadu	Způsob shromažďování	Shromážděné množství [t/rok]	Způsob shromažď. v % z celku
	Sběrný dvůr	1,986	6
	Mobilní svoz		
	<jiné>		
Bioodpady (20 02 01, 20 01 08) bez veřejné zeleně, z toho:		303,472	100
– od občanů na sběr. dvoře a mobil. svoz (zahrad. odp. od občanů)	Sběrný dvůr	33,932	11
	Mobilní svoz	269,540	89
– nádobový a pytlový sběr z rodin. domů (vč. zahrad. odp.)	Nádoby		
	Pytle		
– nádobový sběr v sídlištní zástavbě	Nádoby		
Skupina 20 kategorie N	Nádoby		
	Pytle		
	Sběrný dvůr	5,737	100
	Mobilní svoz		
	<jiné>		
<b>Celkem</b>		<b>1 678,762</b>	

Zdroj: Evidence odpadů města a subjektů OH

Tabulka č. 9: Způsoby shromažďování odpadů v roce 2015

Druh nádobý	1100 1	2000 1	2800 1	3200 1	3500 1	4000 1	5000 1	5500 1	7000 1	10000 1	14000 1
	[ks]										
nádoby/kontejnery na směsný KO	341										
nádoby/kontejnery na papír	45		32	2	2	24		2			
nádoby/kontejnery na plast (včetně PET)	53		5		1	29		20	1	7	
nádoby/kontejnery na sklo směsné	29		31	1		6					
nádoby/kontejnery na sklo bílé			2								
nádoby/kontejnery na kovy			11								2
nádoby/kontejnery na textil	2	8									

Druh nádoby	1100 l	2000 l	2800 l	3200 l	3500 l	4000 l	5000 l	5500 l	7000 l	10000 l	14000 l
	[ks]										
nádoby/kontejnery na bioodpady							2				1
nádoby na elektroodpad (červené kontej.)		4									

Tabulka č. 10a: Frekvence výsypu papíru v roce 2015

Počet svozů / Frekvence	1x týdně	2x týdně	Celkem vysypaného odpadu za rok [m3]
Počet svozů do roka:	52	104	
Nádoba	Počty a) vysypaných nádob při jednotlivém svozu; b) odevzdaných pytlů za rok		
kontejner 1100 l	53	34	6 945,2
kontejner 4000 l	21		4 383,1
kontejner 2800 l	20		2 922,1
kontejner 3200 l	1		0,0
kontejner 3500 l	1		0,0
kontejner 5500 l	2		0,0
<b>Celkové množství za všechny objemy pro kontejnery/nádoby</b>			<b>14 250,4</b>
<b>Celkové množství za všechny objemy pro pytle</b>			<b>0,0</b>
<b>Celkové množství za všechny objemy pro kontejnery/nádoby + pytle</b>			<b>14 250,4</b>

Tabulka č. 10b: Frekvence výsypu plastů v roce 2015

Počet svozů / Frekvence	1x týdně	2x týdně	14denně	Celkem vysypaného odpadu za rok [m3]
Počet svozů do roka:	52	104	26	
Nádoba	Počty a) vysypaných nádob při jednotlivém svozu; b) odevzdaných pytlů za rok			
kontejner 1100 l	53	36		7 174,8
kontejner 4000 l			21	2 191,6
kontejner 10000 l			5	1 304,5
kontejner 2800 l			3	219,2
kontejner 3500 l			1	0,0
kontejner 5500 l			17	0,0
<b>Celkové množství za všechny objemy pro kontejnery/nádoby</b>				<b>10 890,0</b>
<b>Celkové množství za všechny objemy pro pytle</b>				<b>0,0</b>
<b>Celkové množství za všechny objemy pro kontejnery/nádoby + pytle</b>				<b>10 890,0</b>

Tabulka č. 10c: Frekvence výsypu bílého skla v roce 2015

Počet svozů / Frekvence	Měsíčně	Celkem vysypaného odpadu za rok [m3]
Počet svozů do roka:	12	
Nádoba		
kontejner 2800 l	2	67,2
kontejner 3350 l DUO	8	0,0
<b>Celkové množství za všechny objemy pro kontejnery/nádoby</b>		<b>67,2</b>

Tabulka č. 10d: Frekvence výsypu směsného skla v roce 2015

Počet svozů / Frekvence	Měsíčně	Celkem vyspaného odpadu za rok [m3]
Počet svozů do roka:	12	
Nádoba		
kontejner 1100 l	20	264,0
kontejner 4000 l	3	144,0
kontejner 2800 l	26	873,6
kontejner 3200 l	1	0,0
kontejner 3350 l DUO	8	0,0
<b>Celkové množství za všechny objemy pro kontejnery/nádoby</b>		<b>1 281,6</b>
<b>Celkové množství za všechny objemy pro pytle</b>		<b>0,0</b>
<b>Celkové množství za všechny objemy pro kontejnery/nádoby + pytle</b>		<b>1 281,6</b>

Tabulka č. 10e: Frekvence výsypu bioodpadů v roce 2015

Počet svozů / Frekvence	Při za- plnění 2	Celkem vyspaného odpadu za rok [m3]
Počet svozů do roka:		
Nádoba		
kontejner 5000 l	38	0,0
kontejner 14000 l	38	0,0
<b>Celkové množství za všechny objemy pro kontejnery/nádoby</b>		<b>0,0</b>
<b>Celkové množství za všechny objemy pro pytle</b>		<b>0,0</b>
<b>Celkové množství za všechny objemy pro kontejnery/nádoby + pytle</b>		<b>0,0</b>

Tabulka č. 10g: Frekvence výsypu směsného komunálního odpadu v roce 2015

Počet svozů / Frekvence	1x týdně	2x týdně	14denně	Měsíčně	Celkem vysypaného odpadu za rok [m3]
Počet svozů do roka:	52	104	26	12	
Nádoba	Počty a) vysypaných nádob při jednotlivém svozu; b) odevzdaných pytlů za rok				
nádoba 120 l	249	5	447	6	3 029,9
nádoba 240 l	9		14		200,4
kontejner 1100 l	182	129	30		26 116,1
kontejnery 60, 70, 80 l	18	88			
kontejner 660 l	182	129	30		15 669,7
<b>Celkové množství za všechny objemy pro kontejnery/nádoby</b>					<b>45 016,0</b>
<b>Celkové množství za všechny objemy pro pytle</b>					<b>0,0</b>
<b>Celkové množství za všechny objemy pro kontejnery/nádoby + pytle</b>					<b>45 016,0</b>

Tabulka č. 11: Vysypaný objem nádob, kontejnerů a pytlů u vybraných komodit v roce 2015

Komodita	Celkem [m3]	l/obv.
směsný komunální odpad	45 015	2 554
papír	14 250	809
plast (směsný, včetně PET)	10 889	618
sklo směsné	1 281	73
sklo bílé	67	4
kovy		
nápojový karton		
biodpady		

Zdroj: Evidence odpadů města a subjektů OH

Tabulka č. 12: Měrné ukazatele vybavenosti nádobami v roce 2015

Ukazatel	Celkový počet [ks]	Počet obyvatel na jednotku vybavení
Obyv. na 1 separační hnízdo — nádobový separ. sběr *)	105	168
Obyv. na 1 nádobu na papír	107	165
Obyv. na 1 nádobu na plast	116	152
Obyv. na 1 nádobu na sklo (bílé + směsné)	69	255
Obyv. na 1 nádobu na kovy	13	1 356
Obyv. na 1 nádobu na nápojový karton		
Obyv. na 1 nádobu na textil	10	1 763
Obyv. na 1 nádobu na bioodpady	3	5 875
Obyv. na 1 nádobu na elektroodpad	4	4 406

\*) Místo s umístěním jedné nebo více nádob/kontejnerů na separovaný sběr (separační hnízdo nebo i jednotlivá nádoba), mimo sběrné dvory, mimo budovy úřadů a firem.

Zdroj: Evidence odpadů města a subjektů OH

Tabulka č. 13: Mobilní sběr odpadů v roce 2015

Ukazatel	Objemné odpady	Nebezpečné odpady	Stavební odpady	Bioodpady	Elektroodpady
Počet stanovišť nádob/mob. sběren v obci	6				3
Obyv. na 1 stanoviště nádob/mob. sběren v obci	2 938				5 875
Počet přístavení nádob/mob. sběren na stanoviště za rok	7				

Zdroj: Evidence odpadů města a subjektů OH

Tabulka č. 14: Sběr a výkup odpadů v roce 2015

Ukazatel	Počet	Obyv. / zařízení
Počet sběrných dvorů /stálých sběrných míst v obci	1	17 625
Počet výkupu druhotných surovin v obci	3	5 875

Zdroj: Evidence odpadů města a subjektů OH

Tabulka č. 15: Významná zařízení k nakládání s komunálními odpady

Název zařízení / / Majitel zařízení	Druh zařízení	Kapacita zařiz. [t/rok]	Provozovatel	Místo provozu (nakládání)	Kódy zpracovávaných odpadů (odpady od obce)	Souhlas k provozování do
Třídící linka / Resur spol.s r.o.	Zařízení ke sběru, výkupu a využívání odpadů	6000	Resur spol. s.r.o.	Resur spol. s.r.o., Otovice u K. Varů, Mostecká 187	20 01 01, 20 01 07, 20 01 04, 15 01 02, 15 01 05, 15 01 01	Bez omezení
Sběrný dvůr/Marius Pedersen a.s.	Zařízení ke sběru a výkupu ostatních odpadů kategorie O, N, O/N a elektrického a elektronického zařízení v rámci zpětného odběru.	Předpoklad: O -2000t/rok N- 100t/rok	Marius Pedersen a.s.	Krušnohorská 792, 36301 Ostrov	13 02 08, 15 01 10, 15 02 02, 16 01 03, 16 01 07, 20 01 01, 20 01 02, 20 01 11, 20 01 13, 20 01 17, 20 01 21, 20 01 23, 20 01 27, 20 01 33, 20 01 36, 20 01 40, 20 02 01, 20 03 07	Na dobu neurčitou
Skládka KO /Nová Role	Skládka OO	Neuvádí se	TS Nová Role	Nová Role	Široké spektrum odpadů kategorie O včetně většiny KO	Neuvádí se
Kompostárna Stará Role	Kompostárna	Neuvádí se	Správa lázeňských parků, příspěvková organizace	Karlovy Vary, Žižkova ul.	odpady 20 02 01 a další BRO	3,5 tis. t

Zdroj: průzkumy zpracovatele

Tabulka č. 16: Dostupnost zařízení

Neuvádí se

Tabulka č. 17: Náklady a příjmy na OH

Č. pol.	Položka	2011	2012	2013	2014	2015
		[Kč/obyv.]				
<b>Náklady</b>						
1	<b>Směsný komunální odpad</b>	<b>8 383 332</b>	<b>8 748 229</b>	<b>9 085 342</b>	<b>8 032 274</b>	<b>8 948 764</b>
	<b>Oddělený sběr, z toho</b>	<b>1 115 583</b>	<b>1 600 000</b>	<b>1 540 718</b>	<b>1 495 501</b>	<b>1 324 030</b>
2	papír	314 015	450 000	689 009	361 532	140 110
3	plasty	715 523	850 000	435 253	955 532	1 147 681
4	sklo	86 045	300 000	416 456	178 437	36 239
5	nápojové kartony					
6	kovy					
7	<b>Bioodpady</b>			7 315	16 202	
8	<b>Nebezpečné odpady</b>	199 000			147 355	156 061
9	<b>Objemné odpady</b>	1 406 478	835 370	804 896	3 840 086	2 045 246
10	<b>Údržba zeleně</b>			<b>166 980</b>	<b>326 943</b>	<b>319 737</b>
11	<b>Koše</b>	<b>941 000</b>	<b>941 000</b>	<b>1 043 823</b>	<b>1 074 000</b>	<b>1 002 209</b>
12	<b>Úklid prostranství</b>	<b>12 083 382</b>	<b>5 707 000</b>	<b>1 170 122</b>	<b>717 000</b>	<b>710 731</b>
13	<b>Černé skládky</b>	<b>65 000</b>	<b>69 000</b>	<b>377 836</b>	<b>326 127</b>	<b>281 262</b>
14	<b>Propagace</b>	<b>16 000</b>			<b>3 449</b>	
<b>15</b>	<b>Celkem</b>	<b>24 209 775</b>	<b>17 900 599</b>	<b>14 197 032</b>	<b>15 978 937</b>	<b>14 788 040</b>
<b>Příjmy</b>						
16	Poplatky od občanů či místní poplatky	12 998 000	12 414 000	11 820 278	11 600 038	11 538 000
17	Poplatky od původců odpadů zapojených do systému obce (zapojení živnostníci)			400 243	416 325	417 308
18	Poplatky od rekreatantů					
19	Příjem z prodeje druhotných surovin					
20	Platby od autorizované obalové společnosti	1 416 424	1 387 991	1 549 600	1 641 542	1 494 917
21	Platby od ostatních kolektivních systémů	131 039	136 303	117 691	124 033	181 840
<b>22</b>	<b>Celkem</b>	<b>14 545 463</b>	<b>13 938 294</b>	<b>13 887 812</b>	<b>13 781 938</b>	<b>13 632 065</b>
<b>23</b>	<b>Rozdíl (+/-)</b>	<b>-9 664 312</b>	<b>-3 962 306</b>	<b>-309 221</b>	<b>-2 196 999</b>	<b>-1 155 976</b>



*Zdroj: Evidence odpadů města a subjektů OH*

Tabulka č. 18: Porovnání OH obce (Ostrov) se závaznou částí POH Karlovarského kraje

Cíl/zásada/opatření POH kraje	Soulad	Stručný popis hodnocení
<b>1.2. Obecné zásady, cíle a opatření pro nakládání s odpady</b>		
<b>1.2.1. Zásady</b>		
<b>1.2.1.1. Obecné zásady k nakládání s odpady</b>		
2) Podporovat způsoby nakládání s odpady, které využívají odpady jako zdroje surovin, kterými jsou nahrazovány primární přírodní suroviny.	Ano	odpady tříděny u zdroje a předávány k využití
3) Podporovat nakládání s odpady, které vede ke zvýšení hospodářské využitelnosti odpadu.	Ano	odpady tříděny u zdroje a předávány k využití
4) Podporovat přípravu na opětovné použití a recyklaci odpadů.	Ano	odpady tříděny u zdroje a předávány k využití
11) Zajistit správné nakládání s odpady odloženými mimo místa k tomu určená a s odpady, jejichž vlastník není znám nebo zanikl.	Ano	černé skládky jsou průběžně odstraňovány
<b>1.2.1.2. Zásady k vytváření sítě zařízení</b>		
12) Podporovat výstavbu zařízení v souladu s hierarchií pro nakládání s odpady.	Nehodnoceno	
13) Vytvořit podmínky pro dobudování celostátní sítě zařízení pro nakládání s nebezpečnými odpady.	Nehodnoceno	
14) Navrhovat nová zařízení v souladu s legislativními, technickými požadavky a nejlepšími dostupnými technikami.	Nehodnoceno	
15) Využívat stávající zařízení, která vyhovují požadované technické úrovni.	Ano	odpady předávány oprávněnými osobám
23) Zapracovat postupně požadavky na vytváření sítě zařízení do souboru výstupů územního plánování jako důležitý podklad pro rozhodování o dalším rozvoji (zejména průmyslových zón).	Nehodnoceno	
<b>1.2.1.3. Zásady ke sběru odpadů</b>		
26) Podporovat tříděný sběr využitelných složek komunálních odpadů, se zahrnutím obalové složky, prostřednictvím dostatečně četné a dostupné sítě sběrných míst v obcích, minimálně na papír, kovy, plasty a sklo, za předpokladu využití existujících systémů sběru a shromažďování odpadů, a pokud je to možné i systémů sběru vybraných výrobků s ukončenou životností, které jsou zajišťovány povinnými osobami to jest výrobci, dovozci, distributory.	Ano	odpady tříděny u zdroje a předávány k využití

Cíl/zásada/opatření POH kraje	Soulad	Stručný popis hodnocení
27) Podporovat tříděný sběr bioodpadů.	Částečně	Odpady přijímány na sběrném dvoře. Aktuálně probíhá distribuce 500 ks domácích kompostérů do domácností místních obyvatel.
28) Podporovat tříděný sběr nebezpečných složek komunálních odpadů s cílem dosáhnout environmentálně šetrného nakládání s odpady.	Ano	odpady přijímány na sběrném dvoře
29) V zařízeních ke sběru a výkupu odpadů umožnit výkup odpadů od občanů pouze v souladu s platnou legislativou.	Nehodnoceno	
30) V místech zpětného odběru výrobků s ukončenou životností umožnit bezplatný odběr těchto výrobků od občanů.	Ano	
<b>1.2.2. Cíle, opatření a indikátory cílů</b>		
<b>1.2.2.1. Cíle pro obecné nakládání s odpady</b>		
2) Omezit odkládání odpadů mimo místa k tomu určená	Ano	černé skládky jsou průběžně odstraňovány
<b>1.2.2.2. Opatření</b>		
Efektivní tvorba programů osvěty a výchovy na úrovni samospráv měst a obcí včetně podpory, zejména formou zajištění financování těchto programů.	Částečně	Vývěsky na úřední desce města; rozdávání letáků — informační letáky připravují zaměstnanci Městského úřadu města Ostrov, distribuují se prostřednictvím správců domů. Obsahují informace o místech a termínech pro jarní svozy odpadů, o změnách plateb a další užitečné informace vztahující se k odpadovému hospodářství; Internet — hlavní informace městského úřadu jsou k dispozici na webových stránkách města; Ostrovský měsíčník – radniční noviny vychází jednou měsíčně; Kabelová televize — aktuální informace.
Zapojení veřejnosti do programů a akcí vedoucích k formování pozitivního postoje k udržení čistoty prostředí a správného nakládání s odpady.	Nehodnoceno	
Efektivně využívat udělování pokut za znečišťování veřejných prostranství.	Nehodnoceno	
Zaměřit kontrolu obecních úřadů obcí s rozšířenou působností na neoprávněné využívání obecních systémů k nakládání s odpady ze strany právnických osob a fyzických osob oprávněných k podnikání.	Nehodnoceno	
Zapojovat na základě smlouvy právnické osoby a fyzické osoby oprávněné k podnikání do obecních systémů nakládání s odpady.	Ano	živnostníci mají možnost zapojení do systému OH obce, tato možnost je hojně využívána

Cíl/zásada/opatření POH kraje	Soulad	Stručný popis hodnocení
Informovat občany a podnikatelské subjekty o možnostech pokutování za aktivity spojené s odkládáním odpadů mimo místa k tomu určená.	Ano	v rozsahu vyhlášky o systému OH obce
Optimálně nastavit systém a logistiku sběru a svozu odpadů na úrovni obcí (směsného komunálního odpadu, vytríděných složek komunálních odpadů, objemného nebo nebezpečného odpadu, odpadů z odpadkových košů z veřejných prostranství a čištění veřejných prostranství).	Ano	sběr a svoz je průběžně upravován dle potřeb
Zavést na úrovni obcí komunikační kanály, přes které by občané měli možnost hlásit nelegálně uložené odpady na veřejných prostranstvích nebo přechodné uložení odpadů v okolí sběrných hnízd a kontejnerů.	Ano	je možno prostřednictvím městského úřadu
Využívat institutu veřejně prospěšných prací či institutu veřejné služby ze strany samospráv obcí pro zajištění úklidu a obsluhy veřejných prostranství včetně aktivit spojených s odstraňováním odpadů odložených mimo místa k tomu určená	Nehodnoceno	
<b>1.3. Předcházení vzniku odpadů</b>		
<b>1.3.1. Zásady</b>		
1) Předcházet vzniku odpadů prostřednictvím plnění „Programu předcházení vzniku odpadů“ a dalších opatření podporujících omezování vzniku odpadů.	Nehodnoceno	
<b>1.3.2. Cíle, opatření a indikátory cílů</b>		
<b>1.3.2.1. Cíle</b>		
3) Koordinovaným a jednotným přístupem vytvořit podmínky k nižší spotřebě primárních zdrojů a postupnému snižování produkce odpadů.	Nehodnoceno	
4) Po celou dobu realizace Programu předcházení vzniku odpadů zajistit komplexní informační podporu o problematice, včetně zavedení problematiky předcházení vzniku odpadů do školních projektů, výzkumných programů a výchovných, osvětových a vzdělávacích aktivit související s ochranou a tvorbou životního prostředí.	Nehodnoceno	

Cíl/zásada/opatření POH kraje	Soulad	Stručný popis hodnocení
6) Na všech úrovních podpořit, propagovat a dostatečně informovat o dostupných dobrovolných nástrojích (dobrovolné dohody, systémy environmentálního řízení, environmentálního značení, čistší produkce) s cílem jejich postupného rozšiřování.	Nehodnoceno	
7) Vytvořit podmínky ke stabilizaci produkce jednotlivých složek komunálních odpadů a jejímu následnému snižování na všech úrovních veřejné správy a na úrovni občanů.	Částečně	produkce SKO mírně klesá, produkce objemných odpadů kolísá, stagnace papíru a nárůst plastů a skla; měrná produkce SKO je nízká (okolo 135 kg/byv. ročně), produkce objemného odpadu je v roce 2015 taktéž nízká (48 kg/byv. ročně), avšak v předchozích letech dosahovala vyšších hodnot
<b>1.3.2.2. Opatření</b>		
Vytvořit a po celou dobu realizace Programu předcházení vzniku odpadů zajistit kontinuální provoz volně přístupné informační základny o problematice předcházení vzniku odpadů na všech úrovních. Vypracovat a volně propagovat příručku pro občany, jak předcházet vzniku odpadů (se zaměřením na komunální odpad a jeho jednotlivé složky).	Nehodnoceno	
Podporovat šíření informací a osvětových programů za účelem postupného zvyšování množství zpětně odebraných oděvů, textilu, obuvi, hraček, knih, časopisů, nábytku, kobereců, náradí a dalších znovupoužitelných výrobků. Veřejně propagovat činnosti neziskových organizací zpětně odbírajících výrobky k opětovnému použití a podobných subjektů a zajistit vytvoření interaktivní veřejně přístupné sítě (mapy) těchto organizací a středisek.	Nehodnoceno	
Podporovat šíření informací a osvětových programů za účelem postupného zvyšování množství zpětně odebraných elektrických a elektronických zařízení a účelem snižování produkce odpadů z těchto výrobků. Podporovat vytvoření informační sítě servisních středisek pro opravy a další používání elektrických a elektronických zařízení k původnímu účelu; zajistit vypracování a šíření příručky pro občany z hlediska optimalizace nákupů a používání elektrických a elektronických zařízení z pohledu potencionálního vzniku odpadů.	Nehodnoceno	

Cíl/zásada/opatření POH kraje	Soulad	Stručný popis hodnocení
Podporovat šíření informací a osvětových programů zaměřených na snížení produkce odpadů z potravin. Zajistit vypracování a šíření příručky pro občany z hlediska optimalizace nákupů potravin a jejich následného uskladnění z pohledu potencionálního vzniku odpadů; zajistit vypracování příručky pro majitele a provozovatele restaurací, hotelů a dalších stravovacích zařízení se zaměřením na předcházení vzniku odpadů z potravin.	Nehodnoceno	
Zajistit informační a vzdělávací podporu problematiky předcházení vzniku odpadů na všech úrovních státní správy se zvláštním zaměřením na územní samosprávy měst a obcí s ohledem na stabilizaci produkce a postupně snižování produkce komunálních odpadů.	Nehodnoceno	pracovníci městského úřadu se účastní školení a porad KÚ.
Prosazovat zohledňování environmentálních aspektů se zaměřením na předcházení vzniku odpadů při zadávání zakázek z veřejného rozpočtu, např. zohledňovat požadavky na environmentální systémy řízení, environmentální značení produktů a služeb, upřednostňování znovupoužitelných obalů a další; zohledňovat a upřednostňovat nabídky dokladující použití stavebních materiálů splňujících environmentální aspekty se zaměřením na předcházení vzniku odpadů (environmentální systémy řízení, dobrovolné dohody, environmentální značení); zohledňovat a upřednostňovat nabídky firem dokladující ve své činnosti použití „druhotných surovin“ bezprostředně souvisejících s konkrétní zakázkou.	Nehodnoceno	veřejné zakázky jsou zadávány v souladu se zákonem o veřejných zakázkách
Podporovat technicky a osvětovými kampaněmi domácí, komunitní a obecní kompostování biologicky rozložitelných odpadů u fyzických osob. Program podpory domácího, komunitního a obecního kompostování a jeho naplňování ve spolupráci s obcemi se doporučuje zapracovat do plánů odpadového hospodářství obcí.	Nehodnoceno	občané praktikují domácí kompostování v četných zahrádkářských koloniích, jejichž fungování je městem podporováno.
<b>1.4. Komunální odpady</b>		
<b>1.4.1. Zásady</b>		
1) Zachovat, podporovat a rozvíjet samostatný komoditní sběr (papír, plast, sklo, kovy, nápojové kartony) s ohledem na cíle stanovené pro jednotlivé materiály a s ohledem na vyšší kvalitu a objem takto sbíraných odpadů.	Ano	

Cíl/zásada/opatření POH kraje	Soulad	Stručný popis hodnocení
2) Zachovat a rozvíjet dostupnost odděleného sběru využitelných odpadů v obcích.	Ano	počet obyvatel na separační hnízdo je 163
3) V obcích povinně zajistit (zavést) oddělený (tříděný) sběr využitelných složek komunálních odpadů, minimálně papíru, plastů, skla a kovů.	Ano	
4) Systém sběru komunálních odpadů v obci stanovuje obec s ohledem na požadavky a dostupnost technologického zpracování odpadů. Systém sběru stanoví v samostatné působnosti obec obecně závaznou vyhláškou.	Ano	
5) Rozsah a způsob odděleného sběru složek komunálních odpadů v obci stanoví obec s ohledem na technické, environmentální, ekonomické a regionální možnosti a podmínky dalšího zpracování odpadů, přičemž oddělený sběr musí být dostatečný pro zajištění cílů Plánu odpadového hospodářství pro komunální odpady.	Částečně	Cíle POH nejsou dosud plně zajištěny; účinnost separace papíru, plastu a kovů z KO přesahuje 50% avšak skládkování BRKO dosahuje přibližně 106 kg na obyvatele, což ukazuje prostor pro zvýšení separace bioodpadů.
6) Obec je povinna dodržovat hierarchii nakládání s odpady, tedy především přednostně nabízet odpady k recyklaci, poté k jinému využití a pouze v případě, že odpady není možné využít, předávat je k odstranění. Od této hierarchie je možné se odchýlit jen v odůvodněných případech v souladu s platnou legislativou a nedojde-li tím k ohrožení nebo poškození životního prostředí nebo lidského zdraví a postupuje-li se v souladu s plány odpadového hospodářství.	Ano	odpady jsou předávány oprávněným osobám
7) Upřednostňovat environmentálně přínosné, ekonomicky a sociálně únosné technologie zpracování komunálních odpadů.	Nehodnoceno	
8) Zachovat a rozvíjet spoluúčast a spolupráci s producenty obalů a dalšími výrobci podle principu „znečišťovatel platí“ a „rozšířené odpovědnosti výrobce“, na zajištění sběru (zpětného odběru) a využití příslušných složek komunálních odpadů.	Ano	město spolupracuje s AOS EKO-KOM i povinnými osobami pro zpětný odběr výrobků s ukončenou životností
9) Úpravu směsného komunálního odpadu tříděním lze podporovat jako doplňkovou technologii úpravy odpadů před jejich dalším materiálovým a energetickým využitím. Tato úprava nenahrazuje oddělený sběr využitelných složek komunálních odpadů.	Nehodnoceno	
<b>1.4.1.2. Cíle, opatření a indikátory cílů</b>		
<b>1.4.1.2.1. Cíle pro komunální odpady</b>		

Cíl/zásada/opatření POH kraje	Soulad	Stručný popis hodnocení
8) Je zaveden tříděný sběr minimálně pro odpady z papíru, plastů, skla a kovů.	Ano	
9) Do roku 2020 zvýšit nejméně na 50 % hmotnosti celkovou úroveň přípravy k opětovnému použití a recyklaci alespoň u odpadů z materiálů jako je papír, plast, kov, sklo, pocházejících z domácností, a případně odpady jiného původu, pokud jsou tyto toky odpadů podobné odpadům z domácností.	Průběžně	Účinnost separace papíru, skla, plastů, kovů z KO přesahuje 50%.
<b>3.2.1.3. Opatření</b>		
Důsledně kontrolovat zajištění tříděného sběru využitelných složek komunálních odpadů, minimálně pro papír, plasty, sklo a kovy.	Nehodnoceno	
Důsledně kontrolovat dodržování hierarchie nakládání s odpady.	Nehodnoceno	odpady jsou předávány oprávněným osobám
Průběžně vyhodnocovat obecní systém pro nakládání s komunálními odpady a jeho kapacitní možnosti a navrhopatření k jeho zlepšení.	Ano	do budoucna prostřednictvím každoročního vyhodnocování POH obce
Zařazovat tříděný odpad, získaný v rámci odděleného sběru v obcích, jako komunální odpady (s obsahem obalové složky), tj. skupinu 20 Katalogu odpadů.	Ne	tříděný odpad (papír, sklo a plasty) je evidován ve skupině 15
Na úrovni obce informovat jednou ročně občany a ostatní účastníky obecního systému nakládání s komunálními odpady o způsobech a rozsahu odděleného sběru komunálních odpadů, využití a odstranění komunálních odpadů a o nakládání s dalšími odpady v rámci obecního systému. Součástí jsou také informace o možnostech prevence a minimalizace vzniku komunálních odpadů. Minimálně jednou ročně zveřejnit kvantifikované výsledky odpadového hospodářství obce.	Částečně	informace dostupné na internetu i z tištěných materiálů města, ekonomické údaje v rámci rozpočtu města
Průběžně vyhodnocovat systém nakládání s komunálními odpady na obecní a regionální úrovni.	Ano	do budoucna prostřednictvím každoročního vyhodnocování POH obce
<b>1.4.2. Směsný komunální odpad</b>		
<b>1.4.2.1. Zásady</b>		
2) Významně omezit skládkování směsného komunálního odpadu.	Ne	veškerý SKO je skládkován
3) Snižovat produkci směsného komunálního odpadu zavedením nebo rozšířením odděleného sběru využitelných složek komunálních odpadů, včetně BRO.	Částečně	měrná produkce je nízká, je zde prostor ke zlepšení rozšířením separace bioodpadů
<b>1.4.2.2. Cíle, opatření a indikátory cílů pro směsný komunální odpad</b>		



Cíl/zásada/opatření POH kraje	Soulad	Stručný popis hodnocení
<b>1.4.2.2.1. Cíl pro SKO</b>		
10) Směsný komunální odpad (po vytrídění materiálově využitelných složek, nebezpečných složek a biologicky rozložitelných odpadů) zejména energeticky využívat v zařízeních k tomu určených v souladu s platnou legislativou.	Ne	SKO je dosud skládkován
<b>1.4.2.2.2. Opatření</b>		
Podporovat budování odpovídající efektivní infrastruktury nutné k zajištění a zvýšení energetického využití odpadů.	Nehodnoceno	
V adekvátní míře energeticky využívat směsný komunální odpad v zařízeních pro energetické využití odpadů bez jeho předchozí úpravy, nebo po jeho úpravě následným spalováním/spoluspalováním za dodržování platné legislativy.	Nehodnoceno	
Průběžně vyhodnocovat systém nakládání se směsným komunálním odpadem na obecní a regionální úrovni.	Ano	do budoucna prostřednictvím každoročního vyhodnocování POH obce
<b>1.4.3. Biologicky rozložitelné komunální odpady (BRKO)</b>		
<b>1.4.3.1. Zásady</b>		
V obcích povinně stanovit systém odděleného sběru biologicky rozložitelných odpadů a nakládání s nimi, minimálně pro biologicky rozložitelné odpady rostlinného původu.	Částečně	odpady jsou přijímány na sběrném dvoře a mobilním svozem
Podporovat a rozvíjet systém sběru biologicky rozložitelných komunálních odpadů.	Částečně	odpady jsou přijímány na sběrném dvoře a mobilním svozem
Podporovat maximální využívání biologicky rozložitelných odpadů a produktů z jejich zpracování.	Částečně	odpady jsou přijímány na sběrném dvoře a mobilním svozem
Podporovat budování a rozvoj infrastruktury nutné k zajištění využití biologicky rozložitelných odpadů.	Nehodnoceno	odpady jsou předávány oprávněným osobám
<b>1.4.3.2. Cíle, opatření a indikátory cílů pro BRKO</b>		
<b>1.4.3.2.1. Cíl</b>		
11) Snížit maximální množství biologicky rozložitelných komunálních odpadů ukládaných na skládky tak, aby podíl této složky činil v roce 2020 nejvíce 35 % hmotnostních z celkového množství biologicky rozložitelných komunálních odpadů vyprodukovaných v roce 1995.	Částečně	skládkováno okolo 106 kg/obyvatele BRKO, bylo by zapotřebí dále snížit na cca polovinu
<b>1.4.3.2.2. Opatření</b>		

Cíl/zásada/opatření POH kraje	Soulad	Stručný popis hodnocení
Podporovat technicky a osvětovými kampaněmi domácí, komunitní a obecní kompostování biologicky rozložitelných odpadů u fyzických osob. Program podpory domácího, komunitního a obecního kompostování a jeho naplňování se doporučuje zapracovat do obecních plánů odpadového hospodářství.	Částečně	občané praktikují domácí kompostování v četných zahrádkářských koloniích, jejichž fungování je městem podporováno.
Podporovat budování odpovídající efektivní infrastruktury nutné k zajištění a zvýšení energetického využití odpadů (zejména směsného komunálního odpadu).	Nehodnoceno	
V adekvátní míře energeticky využívat směsný komunální odpad v zařízeních pro energetické využití odpadů bez jeho předchozí úpravy, nebo po jeho úpravě následným spalováním/spoluspalováním za dodržování platné legislativy.	Nehodnoceno	
Systém bude vycházet z technických možností a způsobů využití biologicky rozložitelných odpadů v obci v návaznosti na nakládání s komunálními odpady v regionu. Přičemž mechanicko-biologická úprava a energetické využití biologicky rozložitelné složky obsažené ve směsném komunálním odpadu nenahrazují povinnost obce zavést systém odděleného sběru biologicky rozložitelných odpadů a jejich následné využití.	Nehodnoceno	
Na úrovni obce informovat jednou ročně občany a ostatní účastníky obecního systému nakládání s komunálními odpady o způsobech a rozsahu odděleného sběru biologicky rozložitelných odpadů a o nakládání s nimi. Součástí jsou také informace o možnostech prevence a minimalizace vzniku biologicky rozložitelných odpadů. Minimálně jednou ročně zveřejnit kvantifikované výsledky odpadového hospodářství obce.	Částečně	Obecně jsou informace podávány prostřednictvím těchto komunikačních prostředků: -Vývěsky na úřední desce města; -Rozdávání letáků — informační letáky připravují zaměstnanci Městského úřadu města Ostrov, distribuují se prostřednictvím správců domů. Obsahují informace o místech a termínech pro jarní svozy odpadů, o změnách plateb a další užitečné informace vztahující se k odpadovému hospodářství; -Internet — hlavní informace městského úřadu jsou k dispozici na webových stránkách města; -Ostrovský měsíčník – radniční noviny vychází jednou měsíčně; -Kabelová televize — aktuální informace.

Cíl/zásada/opatření POH kraje	Soulad	Stručný popis hodnocení
Podporovat výstavbu zařízení pro aerobní rozklad, anaerobní rozklad, energetické využití a přípravu k energetickému využití biologicky rozložitelných odpadů. Vytvořit přiměřenou síť těchto zařízení v regionech pro nakládání s odděleně sebranými biologickými rozložitelnými odpady z obcí a od ostatních původců, včetně kalů z čistíren odpadních vod.	Nehodnoceno	
Podporovat energetické využívání směsného komunálního odpadu v zařízeních pro energetické využití odpadů bez jeho předchozí úpravy, nebo po jeho úpravě následným spalováním/spoluspalováním za dodržování platné legislativy.	Nehodnoceno	SKO je dosud skládkován
Důsledně kontrolovat provoz zařízení na zpracování a využívání biologicky rozložitelných odpadů provozovaných v areálu skládky odpadů s cílem zamezit skládkování těchto odpadů, které je zakázáno ukládat na skládky.	Nehodnoceno	je úlohou orgánů státní správy
Důsledně kontrolovat nakládání s odpadem ze stravovacích zařízení a s odpady vedlejších živočišných produktů v souladu s nařízením Evropského parlamentu a Rady (ES) č. 1069/2009.	Nehodnoceno	je úlohou orgánů státní správy
<b>1.4.4. Živnostenské odpady</b>		
<b>1.4.4.1. Zásady pro nakládání s živnostenskými odpady</b>		
1) Poskytnout původcům živnostenských odpadů, tj. právnickým osobám a fyzickým osobám oprávněným k podnikání, produkujícím komunální odpad na území obce (živnostníci, subjekty z neprůmyslové výrobní sféry, administrativy, ze služeb a obchodu) možnost zapojení do systému nakládání s komunálními odpady v obci, pokud má obec zavedený systém nakládání s komunálními odpady se zahrnutím živnostenských odpadů.	Ano	živnostníci jsou zapojeni do systému OH obce
2) V obcích stanovit v rámci systému nakládání s komunálními odpady také systém nakládání s komunálními odpady, které produkují právnické osoby a fyzické osoby oprávněné k podnikání zapojené do obecního systému nakládání s komunálními odpady. Stanovit způsob sběru jednotlivých druhů odpadů, minimálně však oddělený sběr papíru, plastů, skla, kovů, biologicky rozložitelného odpadu a směsného komunálního odpadu, které produkují právnické osoby a fyzické osoby oprávněné k podnikání zapojené do obecního systému nakládání s komunálními odpady.	Ano	živnostníci jsou zapojeni do systému OH obce

Cíl/zásada/opatření POH kraje	Soulad	Stručný popis hodnocení
3) Zpoplatnit zapojení podnikajících právnických osob a fyzických osob oprávněných k podnikání do obecního systému nakládání s komunálními odpady.	Ano	
4) Při nakládání s komunálními odpady od zapojených právnických osob a fyzických osob oprávněných k podnikání uplatňovat zásady pro nakládání s komunálními odpady v souladu s hierarchií pro nakládání s odpady.	Nehodnoceno	Odpady jsou předávány oprávněným osobám
5) Umožnit obcím zapojit do svých systémů nakládání s komunálními odpady právnické osoby a fyzické osoby oprávněné k podnikání dle možností a kapacity daného systému.	Ano	
6) Průběžně vyhodnocovat systém obce pro nakládání s komunálními odpady v souvislosti s možností zapojit do obecního systému nakládání s komunálními odpady právnické osoby a fyzické osoby oprávněné k podnikání s komunálními odpady, které produkují.	Ano	
7) Na úrovni obce umožnit nastavení kritérií např. maximální limit produkce komunálních odpadů, při jejichž splnění se budou moci právnické osoby a fyzické osoby oprávněné k podnikání zapojit do obecního systému nakládání s komunálními odpady v obci s komunálními odpady, které produkují.	Nehodnoceno	
8) Na úrovni obce vhodnou formou informovat alespoň jednou ročně právnické osoby a fyzické osoby oprávněné k podnikání a účastníky obecního systému nakládání s komunálními odpady o způsobech a rozsahu odděleného sběru odpadů a o nakládání s nimi.	Ano	<p>Obecně jsou informace podávány prostřednictvím těchto komunikačních prostředků:</p> <ul style="list-style-type: none"> <li>-Vývěsky na úřední desce města;</li> <li>-Rozdávání letáků — informační letáky připravují zaměstnanci Městského úřadu města Ostrov, distribuují se prostřednictvím správců domů. Obsahují informace o místech a termínech pro jarní svozy odpadů, o změnách plateb a další užitečné informace vztahující se k odpadovému hospodářství;</li> <li>-Internet — hlavní informace městského úřadu jsou k dispozici na webových stránkách města;</li> <li>-Ostrovský měsíčník – radniční noviny vychází jednou měsíčně;</li> <li>-Kabelová televize — aktuální informace.</li> </ul>
<b>1.5. Další prioritní odpadové toky</b>		
<b>1.5.1. Stavební a demoliční odpady</b>		

Cíl/zásada/opatření POH kraje	Soulad	Stručný popis hodnocení
<b>1.5.1.1. Zásady</b>		
1) Maximálně využívat upravené stavební a demoliční odpady a recykláty ze stavebních a demoličních odpadů.	Nehodnoceno	
<b>1.5.1.2. Cíle, opatření a indikátory cílů pro stavební odpady</b>		
<b>1.5.1.2.1. Cíle</b>		
12) Zvýšit do roku 2020 nejméně na 70 % hmotnosti míru přípravy k opětovnému použití a míru recyklace stavebních a demoličních odpadů a jiných druhů jejich materiálového využití, včetně zásypů, při nichž jsou materiály nahrazeny v souladu s platnou legislativou stavebním a demoličním odpadem kategorie ostatní s výjimkou v přírodě se vyskytujících materiálů uvedených v Katalogu odpadů <sup>4</sup> pod katalogovým číslem 17 05 04 (zemina a kamení).	Nehodnoceno	
<b>1.5.1.2.2. Opatření</b>		
Zamezit využívání neupravených stavebních a demoličních odpadů, s výjimkou výkopových zemín a hlušín bez nebezpečných vlastností.	Nehodnoceno	
<b>1.5.2. Obalové odpady</b>		
<b>1.5.2.1. Cíle, opatření a indikátory cílů pro obalové odpady</b>		
<b>1.5.2.1.1. Cíle pro obalové odpady</b>		
13) Zvýšit celkovou recyklaci obalů na úroveň 70 % do roku 2020	Nehodnoceno	je úlohou původců obalů, město zajišťuje využití obalové složky v rámci jednotlivých komodit ve spolupráci s AOS EKO-KOM
14) Zvýšit celkové využití odpadů z obalů na úroveň 80 % do roku 2020.	Nehodnoceno	je úlohou původců obalů, město zajišťuje využití obalové složky v rámci jednotlivých komodit ve spolupráci s AOS EKO-KOM
15) Zvýšit recyklaci plastových obalů na úroveň 50 % do roku 2020.	Nehodnoceno	je úlohou původců obalů, město zajišťuje využití obalové složky v rámci jednotlivých komodit ve spolupráci s AOS EKO-KOM
16) Zvýšit recyklaci kovových obalů na úroveň 55 % do roku 2020.	Nehodnoceno	je úlohou původců obalů, město zajišťuje využití obalové složky v rámci jednotlivých komodit ve spolupráci s AOS EKO-KOM
<b>3.6.1.2. Opatření</b>		
Zachovat a rozvíjet stávající integrovaný systém třídění komunálních odpadů, včetně jejich obalové složky a podporovat další rozvoj tohoto systému, případně dalších systémů.	Ano	město spolupracuje s AOS EKO-KOM i povinnými osobami pro zpětný odběr výrobků s ukončenou životností

Cíl/zásada/opatření POH kraje	Soulad	Stručný popis hodnocení
Podporovat nakládání s obalovými odpady dle hierarchie nakládání s odpady.	Nehodnoceno	je úlohou povinných osob
Důsledně kontrolovat dodržování hierarchie nakládání s odpady.	Nehodnoceno	
Průběžně vyhodnocovat nakládání s obaly v rámci systému obce k nakládání s komunálními odpady, kapacitní možnosti systému a navrhnout opatření k jeho zlepšení.	Nehodnoceno	
<b>1.5.3. Výrobky s ukončenou životností a vybrané odpady podle části 4. zákona o odpadech</b>		
<b>1.5.3.1. Cíle a opatření pro odpadní elektrická a elektronická zařízení (EEZ)</b>		
<b>1.5.3.1.1. Cíle pro EEZ</b>		
19) Dosahovat vysoké úrovně tříděného sběru odpadních EEZ: Do 31. prosince 2015 dosáhnout úrovně tříděného sběru odpadních EEZ na jednoho občana za kalendářní rok v hodnotě uvedené v POH ČR, V letech 2016 – 2021 dosáhnout minimálních úrovní sběru odpadních EEZ uvedených v POH ČR	Nehodnoceno	
20) Zajistit vysokou míru využití, recyklace a přípravy k opětovnému použití elektroodpadu: V letech 2015 – 2018 dosáhnout požadovaných % využití, recyklace a přípravy k opětovnému použití z celkové hmotnosti zpracovávaného elektroodpadu na sebraných odpadních elektrických a elektronických zařízeních uvedených v POH ČR, od roku 2018 dosáhnout požadované míry (%) využití, recyklace a přípravy k opětovnému použití na celkové hmotnosti zpracovávaného elektroodpadu (sebraných odpadních elektrických a elektronických zařízení) uvedené v POH ČR	Nehodnoceno	
<b>1.5.3.1.2. Opatření ke splnění cílů</b>		
Podporovat spolupráci povinných osob v rámci celého systému zpětného odběru, např. s ohledem na kvalitu a kontrolu evidovaných dat, dostupnost sběrné sítě pro spotřebitele nebo realizaci osvětových a informačních kampaní s cílem zvýšení množství odděleně sebraného elektrozařízení.	Ano	obec spolupracuje s povinnými osobami na zajištění zpětného odběru
Lépe zabezpečit stávající sběrnou infrastrukturu proti krádežím a nelegální demontáži.	Nehodnoceno	
Důsledně kontrolovat a vyhodnocovat fungování sběren a výkupu kovového odpadu.	Nehodnoceno	

Cíl/zásada/opatření POH kraje	Soulad	Stručný popis hodnocení
Prohlubovat spolupráci povinných osob s komunální sférou a posilovat vazbu sběrné sítě na obecní systémy nakládání s komunálními odpady.	Nehodnoceno	
Zvyšovat dostupnost a počet míst sběrné sítě pro elektrozařízení, zejména malá a tyto sběrná místa zveřejňovat na portálu veřejné správy v registru míst zpětného odběru.	Průběžně	
Zintenzivnit informační kampaně.	Průběžně	
Dodržovat hierarchii nakládání s odpady s upřednostněním opětovného použití ze strany státních i soukromých institucí.	Nehodnoceno	Odpady jsou předávány oprávněným osobám
Důsledně kontrolovat dodržování hierarchie nakládání s odpady.	Nehodnoceno	Odpady jsou předávány oprávněným osobám
<b>1.5.3.2. Cíle a opatření pro odpadní baterie a akumulátory</b>		
<b>1.5.3.2.1. Cíle pro odpadní baterie a akumulátory</b>		
21) Zvýšit úroveň tříděného sběru odpadních přenosných baterií a akumulátorů.	Nehodnoceno	
22) Dosahovat vysoké recyklační účinnosti procesů recyklace odpadních baterií a akumulátorů.	Nehodnoceno	Odpady jsou předávány oprávněným osobám
<b>1.5.3.2.2. Opatření ke splnění cílů</b>		
Posilovat vazbu sběrné sítě na obecní systémy nakládání s komunálními odpady a sběrná místa zveřejňovat na webových stránkách kraje odkazem na registr míst zpětného odběru.	Nehodnoceno	
Dodržovat hierarchii nakládání s odpady.	Nehodnoceno	Odpady jsou předávány oprávněným osobám
Zintenzivnit informační kampaně.	Průběžně	
<b>1.5.3.3. Cíle a opatření pro vozidla s ukončenou životností (autovraků)</b>		
<b>1.5.3.3.2. Opatření ke splnění cílů</b>		
Dodržovat hierarchii nakládání s odpady.	Nehodnoceno	Odpady jsou předávány oprávněným osobám
Sběrná místa zveřejňovat na portálu veřejné správy v registru míst zpětného odběru.	Nehodnoceno	Uveřejněno na Internetu
<b>1.5.3.4. Cíle a opatření pro odpadní pneumatiky</b>		
<b>1.5.3.4.1. Cíle pro odpadní pneumatiky</b>		
24) Zvýšit úroveň tříděného sběru odpadních pneumatik.	Nehodnoceno	

Cíl/zásada/opatření POH kraje	Soulad	Stručný popis hodnocení
<b>1.5.3.4.2. Opatření ke splnění cílů</b>		
Posilovat vazbu sběrné sítě na obecní systémy nakládání s komunálními odpady s tím, že budou stanoveny parametry sběrné sítě za účelem minimalizace nákladů pro obce v oblasti nakládání s odpadními pneumatikami a sběrná místa zveřejňovat na portálu veřejné správy v registru míst zpětného odběru.	Nehodnoceno	
Zintenzivnit informační kampaně.	Průběžně	
Dodržovat hierarchii nakládání s odpady.	Nehodnoceno	
Důsledně kontrolovat dodržování hierarchie nakládání s odpady.	Nehodnoceno	
<b>1.5.3.6. Cíle a opatření pro odpadní oleje</b>		
<b>1.5.3.6.1. Cíle pro odpadní oleje</b>		
27) Zvyšovat materiálové a energetické využití odpadních olejů.	Nehodnoceno	
<b>1.5.3.6.2. Opatření ke splnění cílů</b>		
Zabraňovat mísení olejů v místech jejich vzniku, soustředování a skladování s ohledem na jejich následné využití.	Nehodnoceno	
Důsledně kontrolovat dodržování hierarchie nakládání s odpadními oleji.	Nehodnoceno	
<b>1.5.4. Nebezpečné odpady</b>		
<b>1.5.4.1. Zásady pro nakládání s nebezpečnými odpady</b>		
1) Nakládat s nebezpečnými odpady v souladu s hierarchií nakládání s odpady.	Nehodnoceno	Veškeré odpady jsou předávány oprávněným osobám.
2) Podporovat technologie na recyklaci a využití nebezpečných odpadů a technologie na snižování nebezpečných vlastností odpadů.	Nehodnoceno	
3) Důsledně kontrolovat, zda odpad, který úpravou pozbyl nebezpečné vlastnosti, skutečně tyto vlastnosti nevykazuje.	Nehodnoceno	Veškeré odpady jsou předávány oprávněným osobám.
4) Nevyužívat nebezpečné odpady a nebezpečný odpad, který přestal být odpadem, na povrchu terénu.	Nehodnoceno	Veškeré odpady jsou předávány oprávněným osobám.
5) Snižovat množství nebezpečných odpadů ve smíšeném komunálním odpadu.	Průběžně	Pomocí informačních kampaní pro místní obyvatele.
<b>1.5.4.2.1. Cíle pro nebezpečné odpady</b>		



Cíl/zásada/opatření POH kraje	Soulad	Stručný popis hodnocení
28) Snižovat měrnou produkci nebezpečných odpadů.	Nehodnoceno	
29) Zvyšovat podíl materiálově využitých nebezpečných odpadů.	Nehodnoceno	
30) Minimalizovat negativní účinky při nakládání s nebezpečnými odpady na lidské zdraví a životní prostředí.	Nehodnoceno	
31) Odstranit staré zátěže, kde se nacházejí nebezpečné odpady.	Ano	
<b>1.5.4.2.2. Opatření ke splnění cílů</b>		
Důsledně kontrolovat množství nebezpečných odpadů používaných jako technologický materiál pro technické zabezpečení skládek odpadů.	Nehodnoceno	
Ve spolupráci s příslušnými orgány provádět účinnou osvětu o vlivu nebezpečných vlastností odpadů na zdraví člověka a životní prostředí včetně vytvoření metodik.	Nehodnoceno	Pomocí informačních kampaní pro místní obyvatele.
Podporovat bezpečné odstranění starých zátěží.	Ano	
<b>1.6. Další odpadové toky</b>		
<b>1.6.1. Vedlejší produkty živočišného původu a biologicky rozložitelné odpady (BRO) z kuchyní a stravoven</b>		
<b>1.6.1.2. Cíle, opatření a indikátory pro nakládání s vedlejšími produkty živočišného původu a BRO</b>		
<b>1.6.1.2.1. Cíle pro vedlejší produkty živočišného původu a BRO</b>		
33) Správně nakládat s biologicky rozložitelnými odpady z kuchyní a stravoven a vedlejšími produkty živočišného původu a snižovat tak negativní účinky spojené s nakládáním s nimi na lidské zdraví a životní prostředí.	Nehodnoceno	město není původcem těchto odpadů
<b>1.6.1.2.2. Opatření ke splnění cílů</b>		
Zajistit podmínky pro sběr použitých stolních olejů a tuků původem z veřejných stravovacích zařízení, centrálních kuchyní a domácností.	Nehodnoceno	občané mají možnost uložení olejů na sběrném dvoře.
Podporovat vytvoření systému pravidelného sběru a svozu biologicky rozložitelných odpadů z kuchyní a stravoven a vedlejších produktů živočišného původu do schválených zpracovatelských zařízení, zejména bioplynových stanic a kompostáren.	Nehodnoceno	
Podporovat sběr použitých stolních olejů a tuků původem z veřejných stravovacích zařízení, centrálních kuchyní a domácností.	Nehodnoceno	

Cíl/zásada/opatření POH kraje	Soulad	Stručný popis hodnocení
Podporovat rozvoj systému sběru a svozu použitých stolních olejů a tuků od původců a z domácností.	Nehodnoceno	občané mají možnost uložení olejů na sběrném dvoře.
Důsledně kontrolovat nakládání s biologicky rozložitelnými odpady z kuchyní a stravoven a s vedlejšími produkty živočišného původu v souladu s nařízením Evropského parlamentu a Rady (ES) č. 1069/2009.	Nehodnoceno	
Sledovat a hodnotit vývoj v nakládání s biologicky rozložitelnými odpady z kuchyní a stravoven a vedlejšími produkty živočišného původu, navrhnout a přijímat odpovídající opatření.	Nehodnoceno	
<b>1.6.2. Odpady železných a neželezných kovů</b>		
<b>1.6.2.1. Zásady pro nakládání s železnými a neželeznými kovy</b>		
1) Pohlížet na kovové odpady železných a neželezných kovů a odpady drahých kovů jako na strategické suroviny pro průmysl České republiky v souladu se Surovinovou politikou České republiky.	Nehodnoceno	
<b>1.6.2.2. Cíle, opatření a indikátory pro nakládání s kovy</b>		
<b>1.6.2.2.2. Opatření ke splnění cílů</b>		
Rozšiřovat počet míst zpětného odběru výrobků s ukončenou životností v rámci systémů zpětného odběru a rozšířené odpovědnosti výrobců, za účelem získání většího množství surovin strategických vzácných kovů.	Průběžně	
Zvýšit kontrolní činnost v oblasti výkupu kovových odpadů.	Nehodnoceno	
<b>1.6.4. Specifické skupiny nebezpečných odpadů</b>		
<b>1.6.4.2. Cíle a opatření pro odpady s obsahem perzistentních organických znečišťujících látek</b>		
<b>1.6.4.2.1. Cíle pro odpady s obsahem perzistentních organických znečišťujících látek</b>		
38) Zvýšit povědomí o perzistentních organických znečišťujících látkách a jejich účincích na lidské zdraví a životní prostředí.	Nehodnoceno	
<b>1.6.4.2.2. Opatření ke splnění cílů</b>		
Realizovat informační kampaně zaměřené na možnost výskytu perzistentních organických znečišťujících látek v odpadech.	Nehodnoceno	
<b>1.6.4.3. Cíle a opatření pro odpady s obsahem azbestu</b>		
<b>1.6.4.3.1. Cíle pro odpady s obsahem azbestu</b>		

Cíl/zásada/opatření POH kraje	Soulad	Stručný popis hodnocení
40) Minimalizovat možné negativní účinky při nakládání s odpady s obsahem azbestu na lidské zdraví a životní prostředí.	Nehodnoceno	Odpady jsou předávány oprávněným osobám
<b>1.6.4.3.2. Opatření ke splnění cílů</b>		
Provádět trvalou osvětu a kontrolu dodržování bezpečného nakládání a hygieny práce při nakládání s azbestem.	Nehodnoceno	
<b>1.7. Příprava odpadů na opětovné použití, recyklaci, využívání a odstraňování minimalizující nepříznivý dopad na životní prostředí</b>		
<b>1.7.1. Zásady pro přípravu odpadů</b>		
1) Při nakládání s odpady uplatňovat hierarchii nakládání s odpady. S odpady nakládat v pořadí: předcházení vzniku, příprava k opětovnému použití, recyklace, jiné využití (například energetické využití) a na posledním místě odstranění (bezpečné odstranění), a to při dodržení všech požadavků, právních předpisů, norem a pravidel pro zajištění ochrany lidského zdraví a životního prostředí. Při uplatňování hierarchie nakládání s odpady podporovat možnosti, které představují nejlepší celkový výsledek z hlediska životního prostředí. Zohledňovat celý životní cyklus výrobků a materiálů, a zaměřit se na snižování vlivu nakládání s odpady na životní prostředí.	Nehodnoceno	Odpady jsou předávány oprávněným osobám
2) Podporovat přípravu na opětovné použití a recyklaci odpadů.	Nehodnoceno	Odpady jsou předávány oprávněným osobám
<b>1.8. Snižování množství odpadů ukládaných na skládky (zejména BRO)</b>		
<b>1.8.1. Zásady pro snižování množství odpadů ukládaných na skládky</b>		
1) Při nakládání s odpady uplatňovat hierarchii nakládání s odpady. S odpady nakládat v pořadí: předcházení vzniku, příprava k opětovnému použití, recyklace, jiné využití (například energetické využití) a na posledním místě odstranění (bezpečné odstranění), a to při dodržení všech požadavků, právních předpisů, norem a pravidel pro zajištění ochrany lidského zdraví a životního prostředí. Při uplatňování hierarchie nakládání s odpady podporovat možnosti, které představují nejlepší celkový výsledek z hlediska životního prostředí. Zohledňovat celý životní cyklus výrobků a materiálů, a zaměřit se na snižování vlivu nakládání s odpady na životní prostředí.	Nehodnoceno	
2) Významně omezit skládkování směsného komunálního odpadu.	Částečně	Veškeré SKO jsou skládkovány, avšak měrná produkce je nízká

Cíl/zásada/opatření POH kraje	Soulad	Stručný popis hodnocení
3) Nepodporovat skládkování nebo spalování recyklovatelných materiálů.	Nehodnoceno	
4) Nepodporovat výstavbu nových skládek odpadů z veřejných prostředků.	Nehodnoceno	
<b>1.9. Snižování podílu biologicky rozložitelné složky v SKO</b>		
<b>1.9.1. Zásady pro snižování podílu BR složky v SKO</b>		
1) Podporovat tříděný sběr bioodpadů.	Částečně	na sběrném dvoře a mobilní svoz, nově domácí kompostéry v rámci předcházení vzniku odpadů
3) V obcích stanovit v rámci systému nakládání s komunálními odpady také systém nakládání s komunálními odpady, které produkují právnické osoby a fyzické osoby oprávněné k podnikání zapojené do obecního systému nakládání s komunálními odpady. Stanovit způsob sběru jednotlivých druhů odpadů, minimálně však oddělený sběr papíru, plastů, skla, kovů, biologicky rozložitelného odpadu a směsného komunálního odpadu, které produkují právnické osoby a fyzické osoby oprávněné k podnikání zapojené do obecního systému nakládání s komunálními odpady.	Ano	živnostníci mají možnost zapojení do systému OH obce, tato možnost je hojně využívána