

**DŮM KULTURY V OSTROVĚ**  
**Vybudování kulturního a kreativního centra**  
**Mírové nám. 733**  
**363 01 Ostrov**  
Obec: Ostrov  
Kraj: Karlovarský

**DPS/ Dokumentace pro provedení stavby**

**ARC INT/ Architektonicko stavební část- Interiér D.1.1.KL**

**Datum: 03/2024**  
**Index aktuálnosti: C**

## **TECHNICKÁ ZPRÁVA D.1.1.KL.a**

### **OBSAH**

- A.1 IDENTIFIKAČNÍ ÚDAJE
- A.2 ÚČEL DOKUMENTACE
- A.3 PODKLADY
- A.4 BOURACÍ PRÁCE
- A.5 NÁVRH
- A.6 POVRCHY
- A.7 KONCOVÉ ELEMENTY
- A.8 TRUHLÁŘSKÉ VÝROBKY
- A.9 ZÁMEČNICKÉ VÝROBKY
- A.10 ZÁVĚREČNÁ USTANOVENÍ
- A.11 NAVAZUJÍCÍ DOKUMENTACE
- A.12 PŘÍLOHY

### **A.1 IDENTIFIKAČNÍ ÚDAJE**

**NÁZEV PROJEKTU**  
DKO- Interiér- Klubovny

**FÁZE**  
Projekt pro provedení stavby

**MÍSTO STAVBY**  
Mírové nám. 733  
363 01 Ostrov  
Obec: Ostrov  
Kraj: Karlovarský

**INVESTOR**  
**Město Ostrov**  
Jáchymovská 1  
363 01 Ostrov

**ÚDAJE O PROJEKTANTOVI**  
**projektant části: Architektonicko stavební část- Interiér:**

**Ing. arch. Olga Růžičková**  
Gagarinova 510/21  
360 20 Karlovy Vary  
tel: 605 433 631  
E-mail: [olgaruz@atlas.cz](mailto:olgaruz@atlas.cz)

## A.2 ÚČEL DOKUMENTACE

Tato část projektu řeší komplet interiér chodby a drobné úpravy v prostoru kluboven (místností mezi foyer a T- klubem). Tyto prostory jsou od foyer odděleny dvoukřídlými dveřmi a díky tomu mohou fungovat jako zcela samostatný- volně pronajímatelný celek. Mohou být přiřčeny k T- klubu, nebo naopak volně navazovat na foyer. Počítá se s využíváním jako školící místnosti, zasedací místnosti, u velké místnosti KL 1.01 jako zájmová klubovna. Klubovny jsou dochovány v relativně dobrém stavu, a proto jsou zde provedeny pouze drobné „kosmetické“ úpravy jako doplnění a repase prvků oken. V rámci modernizace nové rozvody Mar. Původní podlahy jsou v menších klubovnoách překryty zátěžovým kobercem, stěny nesou stopy po úpravách elektroinstalací, dřevěné doplňky u oken jsou buď odstraněny (garnýže) nebo dochovány s různým stupněm poškození (viz A.8 TZ- Truhlářské výrobky). Dveře dtto. Spojovací chodba přímo navazuje na foyer a proto je zde řešena podrobněji jako veřejně přístupný prostor.

Na tuto část objektu je zpracována PD navazujících profesí Elektro a MaR. V rámci rekonstrukce interiéru nutné zohlednit začlenění těchto profesí.

V této části dokumentace popisujeme:

- interiérové úpravy
- v chodbě povrch podlahy, stěn a stropu a jejich barevnost
- umístění a typ koncových elementů- svítidla
- v klubovnách výplně otvorů a doplňujících prvků

## A.3 PODKLADY

### Podklady - dokumenty

Podkladem pro řešení „Kluboven“ je:

- Digitální dokumentace poskytnutá investorem
- Původní PD z 50- tých let
- Průzkum a pasportizace uměleckých a řemeslných prvků výzdoby interiéru Kulturního domu v Ostrově nad Ohří (autoři: Marek Scheib, Adam Souček, Mgr. Art) z r. 2008
- Památkové zhodnocení- (autoři: Jaroslav Krauz a kolektiv vedený J. Sedláčkem) z r. 2005
- Stanovení podmínek požární bezpečnosti- Návrh na instalaci požárních dveří (Josef Maier) z r. 2021
- Požadavky investora
- Místní šetření
- Navazující profese Elektroinstalace, MaR

## A.4 BOURACÍ PRÁCE

Prostor chodby bude vyčištěn. Stávající elektro rozvody budou upraveny dle PD Elektro. V upravovaném úseku budou sejmuty veškeré koncové prvky (svítidla, vypínače apod.), veškeré lišty, garnýže, světelné rampy apod. Před zahájením prací nutno chránit všechny umělecké předměty demontáží a následným depozitem dle rozhodnutí provozovatele.

### Strop

V chodbě budou vyspraveny všechny finální povrchy rozsah viz tabulka místností, odstraněna výmalba stěn. Nově budou el. rozvody vedeny pod omítkou.

### Stěny

Ve stávajících prostorách budou vyspraveny všechny finální povrchy rozsah viz tabulka místností, odstraněna výmalba stěn. Rozsah viz výkresová část. Nově budou el. rozvody vedeny pod omítkou. Rozvody MaR ve stěnách pod omítkou u podlahy v podlahové liště.

### Podlaha

V klubovně KL.1.01 budou stávající parkety lokálně ochráněny proti poškození při přípravě pokládky dlažby v nikách topení.

V chodbě je původní dlažba vykazující malou míru poškození (do 10%). Poničené dlaždice budou odstraněny a nahrazeny replikou. Uvolněné budou znovu osazeny. Pod dveřním křídlem bude cement. pás odstraněn a nahrazen replikami původní dlažby. Původní dlažba bude v průběhu stavby ochráněna proti poškození.

### Výplně

Stávající výplně dveří (včetně prahů a zárubní) - viz odstavec A.8.

Stávající okna budou ochráněna proti poškození v rámci doplnění prvků oken. Doplňky viz A.8.

### Odpad

Během výstavby bude všechn odpad vzniklý při stavební činnosti likvidován v souladu se zákonem č.541/2020 Sb. O odpadech a o změně některých dalších zákonů ve znění pozdějších změn (dále jen zákon o odpadech), jeho prováděcích předpisů. Odpad bude na staveništi tříděn a ukládán přímo na transportní vozidla, nebo do kontejnerů umístěných na ploše staveniště pro následný odvoz. Přednostně budou odpady druhotně využity (stavební recykláž, dřevní hmota, železo). Materiálové využití bude mít přednost před jejich uložením na skládku nebo jiným využitím odpadů.

Na stavbě bude omezován vznik odpadů v souladu s EU Construction and Demolition Waste Management Protocol a budou brány do úvahy vždy nejlepší dostupné techniky sloužící k odstranění

nebezpečného odpadu a znovuvyužití materiálů. *Dříve zmíněné bude v souladu s odpadovou legislativou zejména zákonem č. 541/2020 Sb., o odpadech a navazujícími právními předpisy vyhláškou č. 273/2021 Sb., o podrobnostech nakládání s odpady a vyhláškou č. 8/2021 Sb., Katalogem odpadů, doplněné metodickým návodem pro řízení vzniku stavebních a demoličních odpadů a pro nakládání s nimi- viz výše.*

## **A.5 NÁVRH**

Návrh řeší interiér spojovací chodby a drobné úpravy v rámci kluboven. Vychází z digitální dokumentace poskytnuté investorem a původní PD z 50- tých let.

Stavba je umístěna v 1.np DKO v Ostrově. Jedná se o stávající prostor mezi foyer a T- klubem, který nevyhovuje plánovanému užívání z hlediska současných trendů a návaznosti na zbytek objektu. Vzhledem k tomu, že v průběhu let docházelo k zásahům formou odstranění některých původních prvků, včetně osvětlení, a není dochována původní dokumentace výzdoby, je interiér nově navržen v souladu s charakterem zbytku objektu. Budou zde obnoveny původní doplňky, jako jsou prvky kolem oken (garnýže, parapety, kryty topení), původní dveře budou repasovány a zasklení sjednoceno, budou na nich odstraněny nepůvodní prvky- mříže, kování. Budou osazeny nové koncové elementy, které více odpovídají charakteru objektu a evokují původní atmosféru prostoru. V prostorách budou nově udělány rozvody elektro a MaR (navazující PD).

### **Svislé konstrukce- příčky**

V návrhu se nepočítá s novými příčkami.

### **Vodorovné konstrukce**

V návrhu není počítáno se zásahem do nosných vodorovných konstrukcí.

**ESI, ESB-** v prostoru chodby budou udělány nové rozvody elektro- viz PD Elektro. Rozvody jsou vedeny pod omítkou.

**MaR-** V prostoru kluboven budou nově rozvody MaR. Prostorem klubovny KL.1.01 prochází i rozvod MaR pro T- klub. Ve stěnách jsou rozvody vedeny pod omítkou, u podlahy v podlahové liště. Rozvody pro T- klub jsou vedeny v liště u stropu.

## **A.6 POVRCHY**

### **Strop**

**Omítky-** Opravy a doplnění stáv. váp. omítky hladké + omítky štukové, rozsah viz tabulka místností. Přepěnění 100%, 2x vnitřní výmalba- barva bílá mat.

### **Stěny**

**Omítky-** stávající omítky budou lokálně vyspraveny (nesoudržné plochy, nerovnosti), v místech vysokého poškození budou seškrabány, budou zaomítnuty drážky po rozvodech elektro a MaR- bude provedena penetrace podkladu a nové štuk. omítky a přepěnění + 2x vnitřní výmalba. (Omítky musí být jak vodorovně tak i svisle provedeny v rozměrových tolerancích daných normovými předpisy, technologickými předpisy dalších navazujících vrstev, nebo na základě dohody s objednatelem.) Rozsah barevné výmalby viz tabulka místností.

**Stávající luxfery-** očištění, přespárování.

**Sokly-** u podlahy- soklová lišta pro vedení kabelů, barva světle šedá (rozsah viz výkresová část). V chodbě stávající původní sokl v 150/100mm s požlábkem.

**KL 1.02- Chodba-** Výmalba světle šedá, výška výmalby = 3400mm. Zbytek bílá. Sokl v 100mm- původní s požlábkem.

Na stěnách i stropě jsou umístěny koncové elementy profesí- viz PD profesí + výkresová část.

### **Podlaha**

#### **P.KL.01**

(chodba)

- Keramická dlažba, stávající, původní dlažba 100/100- mozaika s rámem

- Oprava, očištění, přespárování

U poškozených dlaždic a v místě cement. pásu:

- Tenkovrstvá pružná malta pro pokládání keramických obkladů stěn a podlah

- Penetrace

- Stávající podlaha- očištěná (předpoklad bet. mazanina + žb monolitický trémový strop)

#### **P.KL.03**

(niky topení)

- Keramická dlažba, replika původní dlažby 100/100- šedobéžová

- Tenkovrstvá pružná malta pro pokládání keramických obkladů stěn a podlah

- Penetrace

- Stávající podlaha- očištěná (předpoklad bet. mazanina + žb monolitický trémový strop)

## **Dlažba**

V chodbě stávající- původní- terakota doplněna mozaikou. Rozměry dlaždic 100/100- s minimální spárou. Sokl 150/100- replika původního soklu s podžlábkem- barva béžová.

Povrch dlažby bude očištěn, provedena revize. Poškozené a uvolněné dlaždice včetně nevhodných doplňků a cementových potěrů odstranit, bude provedena revize podkladů. Poškozená místa doplnit replikami původních dlaždic. Dlažba bude v celé ploše přespárována. Přechody mezi dlažbou a jinými povrchy- v sousedních místnostech- stávající dubové prahy. Přechod materiálů je pod dveřním křídlem. V místě cementového pásu pod dveřním křídlem do foyer náhrada replikou původní dlažby- barva šedobéžová.

## **Spáry**

Spárovací hmota světle šedá. Vzorek předloží dodavatel architektovi ke schválení.

## **Prahy**

U původních dveří, kde je dubový práh, bude práh očištěn a nalakován- 2 x dvousložkový PUR rozpouštědlový vysoce odolný lak, určený pro silné provozní zatížení + jednosložkový základní parketový lak.

**Soklové lišty**- viz zámečnické výrobky- A.9

Dodavatel musí postupovat dle technologických postupů výrobců jednotlivých materiálů a řídit se technickými předpisy pro zvolené materiály a systémy (zejména kombinace stavební chemie, příprava a vhodnost podkladu pro předepsanou úpravu atd.).

## **A.7 KONCOVÉ ELEMENTY**

### **Svítlidla**

Umístění jednotlivých svítidel je patrné z výkresů této části projektu.

*Závěsná svítidla KL2*- repliky původních svítidel – svítidlo č. 5 (viz úvodní tabulka historických svítidel). Jedná se o křišťálový celoskleněný lustr v provedení nažloutlého skla- stínidlo s ozdobnými lupeny, vyráběný technikou ruční sklářské výroby (foukání, tažení, dozdobeno broušením a leptáním) bez použití strojní výroby. Výrobu je nutno zajistit v malých sklářských firmách, kde ovládají tyto techniky- dle informace poskytnuté investorem mají původní formy ve firmě Preciosa.) Tato svítidla budou osazena LED zdroji.

*Svítlidla doplňková dekorativní KL3*- nasvětlení obrazů.

*Nouzová svítidla*- Prostor je z důvodu PBŘ a bezpečnější orientace v prostoru doplněn nouzovými svítlidly NS.

### **Bezpečnostní kamery**

Budou sejmuty stávající a po rekonstrukci vráceny na původní místo.

### **Rozvodné skříně**

Viz PD Elektroinstalace a MaR.

### **Ovládací prvky**

Zásuvky, vypínače- replika původních kulatých prvků (ref: Kliklap)

## **A.8 TRUHLÁŘSKÉ VÝROBKY**

### **TRUHLÁŘSKÉ VÝROBKY**

Umístění jednotlivých truhlářských výrobků je patrné z výkresové části projektu, tvarové a rozměrové řešení je obsaženo v příložených schématech, popř. jako detaily ve výkresové části PD.

### **Výplně otvorů budou provedeny v souladu s:**

- platnými normami ČSN a ČSN EN
- technologickými předpisy výrobců všech použitých materiálů a technologií

### **Okna- KL/O**

Ve fasádách jsou stávající okna dřevěná- nová. Během rekonstrukce budou náležitě ochráněna proti poškození.

V této dokumentaci jsou pod jednotlivými položkami oken zahrnuty doplňkové prvky, které patří ke konkrétnímu oknu, jako parapety, kryty topení a garnýže.

Před zahájením výroby jednotlivých prvků bude dodavatelem provedeno zaměření otvorů a nik, bude zpracována dílenská dokumentace, která bude odsouhlasena GP a TDI a pracovníkem NPÚ. Pozice jednotlivých okenních sestav jsou označeny v půdorysech, počty kusů a podrobné popisy jsou uvedeny v tabulkách oken- Příloha 01 TZ.

**Vnitřní parapety:** stávající dřevěné, původní s různými stupni poškození. Původní parapety budou repasovány, opatrná demontáž (pouze v případě nutnosti). Doplnění poškozených a chybějících částí (lišty, dýhy), odstranění dodatečných polepů, degradovaných lakových vrstev a nátěrů, v případě vysoké míry poškození náhrada celé dýhy. Tmelení a voskování drobných defektů, domoření nových oprav do původních tónů, nové povrchové úpravy dle původního řešení. V návrhu doporučuji doplnění otvorů nad topením včetně krycích mříží, z důvodů lepší cirkulace vzduchu směrem k oknům. Mřížky budou replikami původních- dtto jiné místnosti (např. T- klub).

**Kryty topení:** dřevěné, skládající se z obložení stěny a mobilní odnímatelné části. Původní kryty budou repasovány, opatrná demontáž (pouze v případě nutnosti). Doplnění poškozených a chybějících částí, odstranění degradovaných lakových vrstev a nátěrů, tmelení a voskování drobných defektů, domoření nových oprav do původních tónů, nové povrchové úpravy dle původního řešení.

**Garnýže:** dřevěné, umožňující uložení dvou záclonových tyčí. Budou vyrobeny repliky původních. Přesné rozměry nutno ověřit!

**Upozornění:** v tabulce oken jsou kóty zprůměrovány, při realizaci je nutné si jednotlivé okenní otvory a niky topení přeměřit. Celé sestavy jsou označeny jako jeden prvek.

### **Dveře- KL/D**

Provedení:

Při výrobě konstrukcí a při zhotovení prací je třeba dbát na skutečné rozměry stavby. Tolerance hrubé stavby se řídí podle příslušných norem. Před zahájením prací musejí být sladěny skutečné rozměry hrubé stavby s projektem.

Veškeré dopady skutečného provedení do původního návrhu architekta musejí být dokumentovány v realizační dokumentaci zhotovitele. Veškeré navržené úpravy podléhají schválení ze strany TDI a GP.

Dochované původní kování bude seřizeno a očištěno a ošetřeno.

Protipožární řešení: výrobek musí splňovat PO jako celek (křídlo + zárubeň). Protipožární řešení: výrobek musí splňovat PO jako celek (křídlo + zárubeň)- stanoveno dle posudku „Stanovení podmínek požární bezpečnosti- Návrh na instalaci požárních dveří“ (Josef Maier) z r. 2021

### **Interiérové dveře**

V řešeném prostoru jsou zachovány dveře původní. Původní dveře budou repasovány, opatrná demontáž dveří i se zárubněmi (pouze v případě nutnosti). Doplnění poškozených a chybějících částí dveří a rámu, odstranění degradovaných lakových vrstev, tmelení a voskování drobných defektů, domoření nových oprav do původních tónů, nové povrchové úpravy, doplnění skel dle vzorků původních, revize a čištění původního kování, doplnění replikami chybějících částí popř. celého kování, znovuosazení dveří.

Pozice jednotlivých dveří jsou označeny v půdorysech, rozměry a podrobné popisy jsou uvedeny v tabulkách dveří- Příloha 02 TZ.

Pozn.:

Všechny popsané položky zahrnují výrobu, dopravu a montáž konstrukcí včetně veškerého spojovacího a upevňovacího materiálu. Průkazy a dílenské a montážní spoje se předkládají zadavateli. Subdodavatel je povinen do doby převzetí díla zajistit jeho ochranu zakrytím foliemi apod. Před převzetím díla budou hotové konstrukce omyty, zbaveny prachu a stavebních nečistot.

Všechny rozměry nutno ověřit na stavbě!

## **A.9 ZÁMEČNICKÉ VÝROBKY**

V daném prostoru budou odstraněny všechny nevyužívané lišty, garnýže, žlaby, kryty apod.

**Mřížky v parapetech** jsou součástí řešení parapetů- popis viz Příloha 01 TZ- Tabulka oken.

**Záclonové tyče** jsou součástí řešení garnýží- popis viz Příloha 01 TZ- Tabulka oken.

**Přechodové lišty (KL/Z01)**- mezi rozdílné nášlapné vrstvy. Hliník- elox- Clipper.

**Soklová lišta pro vedení kabelů KL/Z02-** PVC, hranatá, 20/80, barva- světle šedá- var. elox (Ref: Tehalit.SL soklové lišty výšky 80 mm- Hager)

Pozn.:

Všechny popsané položky zahrnují výrobu, dopravu a montáž konstrukcí včetně veškerého spojovacího a upevňovacího materiálu. Průkazy a dílenské a montážní spoje se předkládají zadavateli. Subdodavatel je povinen do doby převzetí díla zajistit jeho ochranu zakrytím foliemi apod. Před převzetím díla budou hotové konstrukce omyty, zbaveny prachu a stavebních nečistot.

Všechny rozměry nutno ověřit na stavbě!

## **A.10 ZÁVĚREČNÁ USTANOVENÍ**

### **Rozpory**

Součástí dokumentace jsou níže uvedené související dokumentace. V případě rozporů nebo nejasností musí dodavatel kontaktovat projektanta pro jejich vyjasnění.

### **Výrobní dokumentace, stavební připravenost**

Dodavatel musí před započatím výroby vytvořit specifikaci všech částí dodávky. Specifikaci musí schválit architekt. Dodavatel musí před započatím výroby ověřit stavební připravenost stavby, skutečné provedení okolních konstrukcí, musí si stavbu zaměřit.

Dodavatel musí provádět práce dle technologických předpisů dodavatele materiálu. Hlavně se jedná o technologie provádění, návaznost prací apod.

Projektant si vyhrazuje právo na případné korektury řešení dle nálezů a nových skutečností zjištěných během realizace stavby. Všechna zjištěná oslabení nosných konstrukcí, dutiny, prostupy apod. budou konzultována se statikem.

Veškeré materiály a výrobky uvedené v dokumentaci jsou zaměnitelné za materiály a výrobky jiné, ale shodných nebo lepších parametrů při dodržení příslušných technických norem a předpisů i cenových relací po schválení investorem a hlavním projektantem.

**V průběhu oprav původních prvků bude vypracována podrobná restaurátorská zpráva (popř. zpráva z provedených prací) s fotodokumentací.**

### **Vzorky**

Před započítím výroby musí dodavatel předložit projektantovi všechny vzorky obkladů a dlažeb, vzorky barevnosti výmalby, moření dřeva apod. ke schválení.

### **Bezpečnost práce**

Při stavbě a stavebních pracích musí být dodržovány všechny dotčené normy, předpisy a vyhlášky, týkající se bezpečnosti práce a ochrany zdraví. Při provádění stavby musí být dodrženy zejména požadavky vyhlášky č. 591/2006 Sb. Pracovníci budou poučeni o bezpečnosti práce, budou nosit ochranné pracovní pomůcky a dodržovat bezpečnostní zásady. Staveniště bude viditelně označeno a bude zamezeno vstupu cizích osob.

## **A.11 NAVAZUJÍCÍ DOKUMENTACE**

PD Elektroinstalace

PD MaR

## **A.12 PŘÍLOHY**

**Příloha 01-** Tabulka oken

**Příloha 02-** Tabulka dveří

**Příloha 03-** Tabulka zámečnických výrobků

**Příloha 04-** Foto stávajícího stavu

**Příloha 05-** Dlažba

**Příloha 06-** Svítidla

**Příloha 07-** Původní dokumentace z 50-tých let

**Příloha 08-** Schéma

Vypracoval:

Ing. arch. Olga Růžicková  
01/2024

Příloha 01- Tabulka oken- doplňující prvky

Rozměry jsou zprůměrovány (jednotlivé prvky nutno přeměřit na místě)

Ke všem garnýžím nutné dodat záclonové tyče- 1 x garnýž = 2 x tyč (záclona + závěs)

Označení	Garnýž- Typ1 dřevo d/š/v - 2000/150/100	Parapet- Typ1 dřevo- dýha d/š/v -1500+200/450/90	Mřížky parapetu kov d/š - 300/150	Kryt topení- Typ 1 dřevo d/v – 1500/950	Poznámka
<b>KL</b> O01-05	<b>NE</b> - doplnit- replika - dřevo - barva-tmavé moření	<b>ANO</b> - parapetní deska nový polep-lamino- odstranit - nelze zjistit míru poškození dýhy pod - dýha nová, tm.moření - bočního krytí- nátěr, odstranit, obnovit tm. moření - výměna krycích lišt	<b>NE</b> - nově 3ks á okno - repliky původních - niklováno	<b>ANO</b> - komplet - repase - poškození do 30% - obnovit původní moření - rám- světlé moření - výplň, profil. latě- tmavé moření	- k parapetu dodělat krycí lištu- zakrytí d.h. parapetního betonu - do parapetních desek doplnění otvorů nad topením včetně krycích mříží
<b>KL</b> O06-07	<b>NE</b> - nová dřevěná - nahradit replikou - dřevo - barva-tmavé moření	<b>ANO</b> - parapetní deska, dýha vysoká míra poškození, překryto PVC- odstranit - dýha nová-tm.moření - sklížení bočního krytí - oprava krycích lišt - oprava povrchové úpravy	<b>NE</b> - nově 3ks á okno - repliky původních - niklováno	<b>ANO</b> - komplet - repase - poškození do 10% - obnovit původní moření - rám- světlé moření - výplň, profil. latě- tmavé moření	- k parapetu dodělat krycí lištu- zakrytí d.h. parapetního betonu - do parapetních desek doplnění otvorů nad topením včetně krycích mříží
<b>KL</b> O08-09	<b>NE</b> - nová kovová - nahradit replikou - barva-tmavé moření	<b>ANO</b> - parapetní deska, dýha vysoká míra poškození, - dýha nová-tm.moření - sklížení bočního krytí - oprava krycích lišt - oprava povrchové úpravy	<b>NE</b> - nově 3ks á okno - repliky původních - niklováno	<b>NE</b> - doplnit komplet replikou - pevný rám 120/30 - světlé moření - kryt - rám 80/30- sv. moření - výplň 20/30, profil. latě tmavé moření	- k parapetu dodělat krycí lištu- zakrytí d.h. parapetního betonu - do parapetních desek doplnění otvorů nad topením včetně krycích mříží

Foto stávajícího stavu

Označení	Garnýž	Parapet	Mřížky parapetu	Kryt topení
KL/O01 - KL/O05				
KL/O06 - KL/O07				
KL/O08 - KL/O09				

Příloha 02- Tabulka dveří

Označení	Stávající stav	Návrh	Zasklení	Kování	Poznámka
KL/D01	<b>původní – ANO</b> - 1600/1950 - dvoukřídle - pravé - prosklené 3/3 - zasklení- vzorované sklo - původní truhlářská zárubeň, obložková zevnitř zalištováno - kování nové, panty původní	- repase dveří i zárubně - oprava zasklívacích lišt - cca 30%, odstranění nátěru, obnova moření - rám, lokální opravy- tmelení, voskování do 10% - zárubeň, lokální opravy- tmelení, voskování do 30% - oprava rámu pasivního křídla - aktivní křídlo- chybí klapačka- doplnit - barva moření dtto původní	- ANO - prosklení 3/3 - původní vzorované sklo „mřížky“ - bezpečnostní (popř. doplnění bezpečnostní fólie)	- Výměna stávajícího kování mimo pantů a zástrčí - nově repliky původního - zadlabací zámek + vložka FAB - štítkové kování klika/klika- replika viz původní kování, uzpůsobeno na FAB, nikl - zástrč- původní, očistit - panty- původní, očistit	<b>- typ B2</b> - bez okopného plechu - původní práh odstranit zátěž. koberec, přebrousit, opatřit ochr. nátěrem
KL/D02	<b>původní – ANO</b> - 1600/2200 + nadsvětlík(s.v.3900) - dvoukřídle - prosklené 3/3 + nadsvětlík - kování - panty původní - štítkové kování klika/klika- nové - okopný plech- původní na rámu nová garnýž	- repase dveří i zárubně - oprava zasklívacích lišt - cca 10%, obnova moření - rám křídla, lokální opravy- tmelení, voskování do 10% - zárubeň- rám, lokální opravy- tmelení, klížení- do 10% - poutec- doplnění chybějících desek, dýha dub, světlé moření	- ANO - prosklení 3/3 včetně nadsvětlíku - sklo čiré - doplnit bezpečnostní fólii	- Výměna stávajícího kování mimo pantů a zástrčí - nově repliky původního - zadlabací zámek + vložka FAB - štítkové kování klika/klika- replika viz původní kování, uzpůsobeno na FAB, nikl - zástrč- původní, očistit - panty- původní, očistit	<b>- typ A4</b> - odstranění garnýže
KL/D03	<b>původní – ANO</b> - 1600/1950 - dvoukřídle - levé - prosklené 3/3 - zasklení- vzorované sklo - původní truhlářská zárubeň, obložková zevnitř zalištováno - kování nové, panty původní	- repase dveří i zárubně - oprava zasklívacích lišt - cca 30%, odstranění nátěru, obnova moření - rám, lokální opravy- tmelení, voskování do 10% - zárubeň, lokální opravy- tmelení, klížení- do 10% - barva moření- původní	- ANO - prosklení 3/3 - původní vzorované sklo „mřížky“ - bezpečnostní (popř. doplnění bezpečnostní fólie)	- Výměna stávajícího kování mimo pantů a zástrčí - nově repliky původního - zadlabací zámek + vložka FAB - štítkové kování klika/klika- replika viz původní kování, uzpůsobeno na FAB, nikl - zástrč- původní, očistit - panty- původní, očistit	<b>- typ B2</b> - bez okopného plechu - původní práh odstranit zátěž. koberec, přebrousit, opatřit ochr. nátěrem
KL/D04	<b>původní – ANO</b> - 1600/1950 - dvoukřídle - levé - prosklené 3/3 - zasklení- polykarbonát - původní truhlářská zárubeň, obložková zevnitř zalištováno - kování nové, panty původní - zevnitř mříž	- repase dveří i zárubně - oprava zasklívacích lišt - cca 30%, odstranění nátěru, obnova moření - rám, lokální opravy- tmelení, voskování do 10% - zárubeň, lokální opravy- tmelení, klížení- do 10% - aktivní křídlo- poškozená klapačka- nahradit - barva moření- původní - odstranit mříž	- ANO - stávající polykarbonát odstranit - prosklení 3/3 - nově- vzorované sklo „mřížky“ - bezpečnostní (popř. doplnění bezpečnostní fólie)	- Výměna stávajícího kování mimo pantů a zástrčí - nově repliky původního - zadlabací zámek + vložka FAB - štítkové kování klika/klika- replika viz původní kování, uzpůsobeno na FAB, nikl - zástrč- původní, očistit - panty- původní, očistit	<b>- typ B2</b> - bez okopného plechu - původní práh odstranit zátěž. koberec, přebrousit, opatřit ochr. nátěrem
TK/D07	<b>původní – ANO</b>				<b>- typ A4</b> - viz PD- T- klub

- Dveře budou opatřeny replikami původních tabulek s názvy místností a kódem místnosti (kód bude určen v rámci celobjektového orientačního systému).

- Typy dveří dle PD- Průzkum a pasportizace uměleckých a řemeslných prvků výzdoby interiéru KDO r.2008. Typy použité v této části objektu:

#### Typ A4

- dvoukřídle s nadsvětlíkem, moření světlé
- zárubeň- dřevěná, dubová, rám tvořen hladkými fošnami
- křídlo- prosklené, rámová konstrukce z masivního dřeva- dub
- zasklení- čiré, bezpečnostní, u stávajících skel doplnění bezpečnostní fólií
- zasklívací lišty- dub, profilované, velmi tmavé moření

#### Typ B2

- dvoukřídle, moření světlé
- zárubeň dřevěná, dubová, jednoduché obložení hladkými fošnami
- křídlo- prosklené, rámová konstrukce z masivního dřeva- dub
- zasklení- strukturované tabule skla, vzor „mřížky“, bezpečnostní, u stávajících skel doplnění bezpečnostní fólií
- zasklívací lišty- dub, profilované, velmi tmavé moření



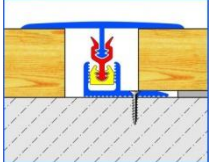
Foto stávajícího stavu

KL/D01 	KL/D02 	KL/D03 	KL/D04 	TK/D07 z T-klubu Viz PD- T-klub 	TK/D07 od kluboven Viz PD- T-klub 
---	---	---	--	--	--

Původní prvky v objektu, dle kterých budou dělány repliky

Dveře s nadsvětlíkem - typ A4 	Dveře rámové - typ B2 	Zasklení 	Kování- štítkové 	Vzor popisové tabulky 	Uchycení okop. plechu 
--	---	---	--	---	---

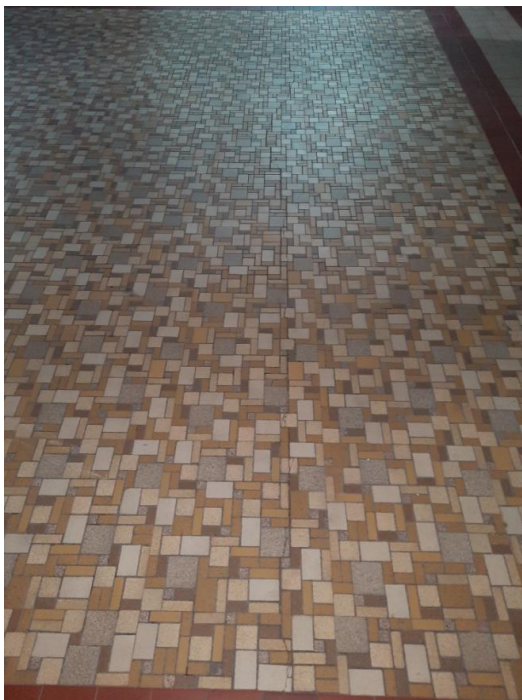
Příloha 03- Tabulka zámečnických výrobků

označení	název	popis	počet	poznámka
	Mřížky parapetu-kov d/š - 300/150	- Příloha 01- Tabulka oken- doplňující prvky	nové 27ks repase 0ks	
	Záclonové tyče d- cca 2m	- Příloha 01- Tabulka oken- doplňující prvky	18 ks	
TK/Z01	Přechodová lišta	- hliník, elox- Clipper - šroubovaný profil- skryté uchycení	7,5 bm	
TK/Z02	Soklová lišta	PVC, hranatá, 20/80 barva- světle šedá, var. hliník- elox (Ref: Tehalit.SL soklové lišty výšky 80 mm- Hager)	97bm	Včetně spodního dílu a víka, spojovacích koncovek

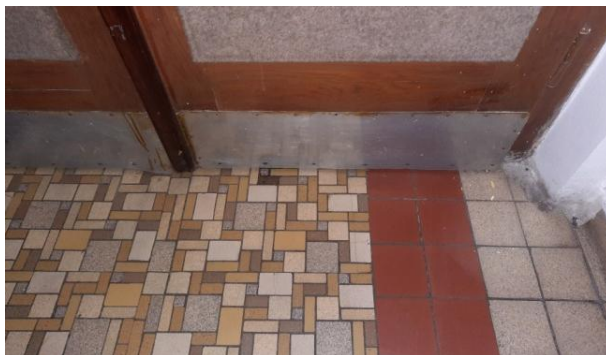
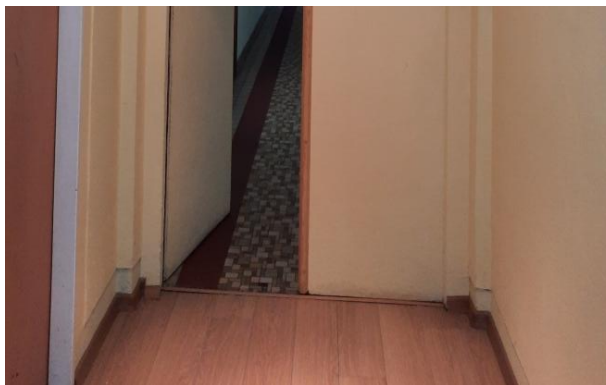
Chodba KL 1.02



Terakotová dlažba- mozaika



Sokl 150/100 s podžlábkem

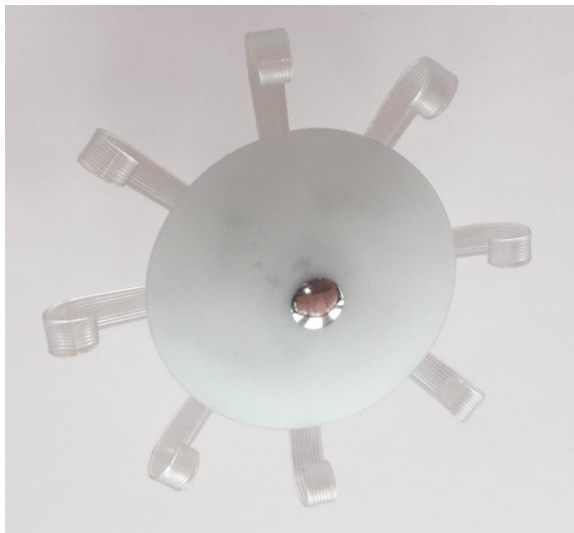


Návaznost dlažby z chodby do T- klubu– dveře TK/D07

Cement. pás pod dveřmi mezi chodbou a foyer



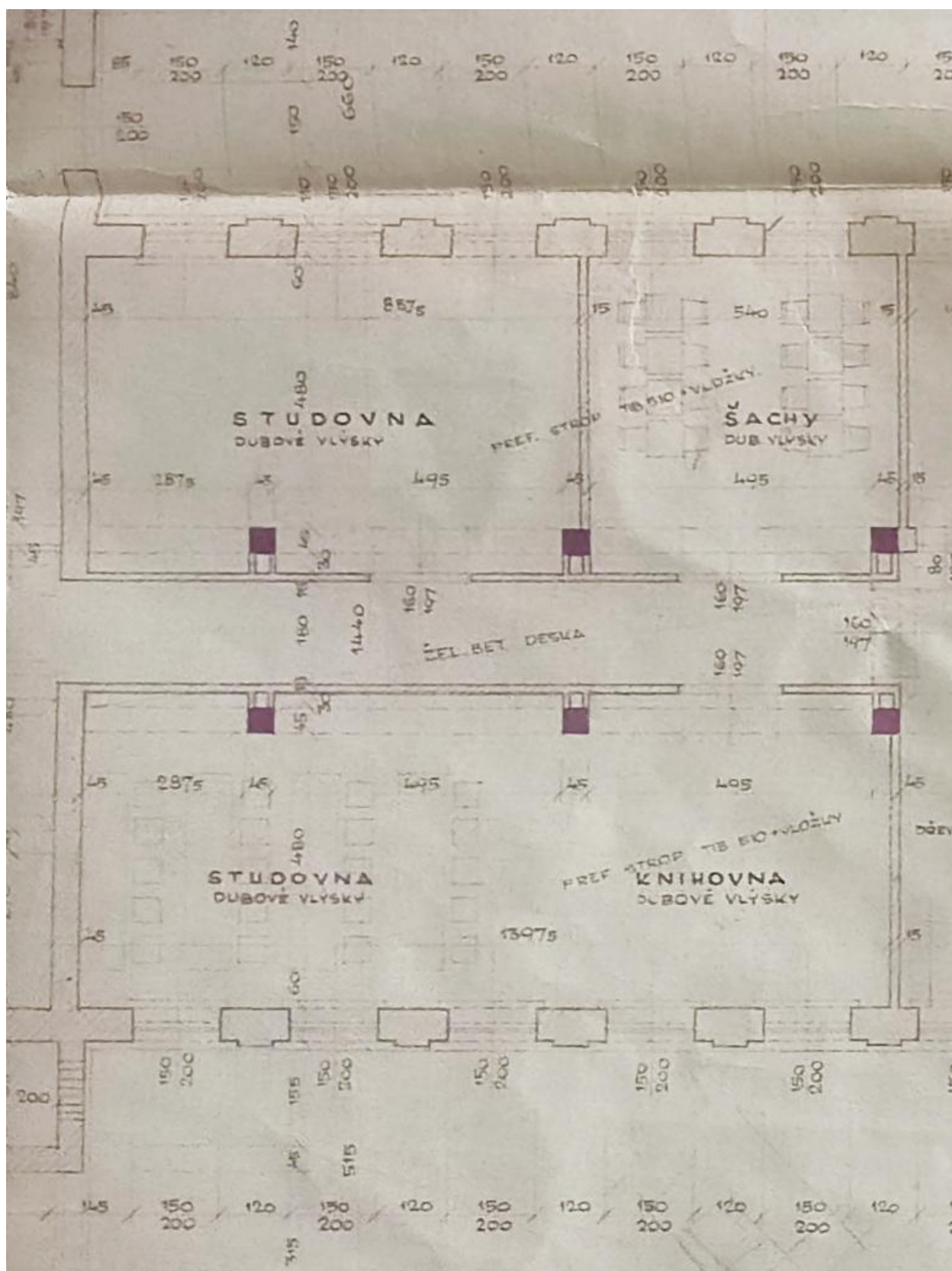
TK2- původní svítidlo č.6  
Replika původního celoskleněného lustru  
2ks



TK3  
Obrazová svítidla  
d.400, nikl / chrom  
ref: Luxera 62302 - LED obrazové svítidlo MOSSARIO 8W/230V chrom  
6ks



- Výška - 130 mm
- Šířka - 400 mm
- Krytí - IP21
- Max. příkon - 8W
- Typ zdroje - integrovaný LED zdroj
- Barva světla - 3500K
- Světelný tok - 560lm
- Materiál - kov, plast
- Barva - nikl satén, bílá
- Napájení - 230V
- Zdroj součástí - ANO
- Výrobce - PREZENT



PŮDORYS PŘÍZEMÍ

