

DŮM KULTURY V OSTROVĚ
Vybudování kulturního a kreativního centra
Mírové nám. 733
363 01 Ostrov

Obec: Ostrov
Kraj: Karlovarský

DPS/ Dokumentace pro provedení stavby

ARC INT/ Architektonicko stavební část- Interiér D.1.1.KC

Datum: 03/2024

Index aktuálnosti: C

TECHNICKÁ ZPRÁVA D.1.1.a

OBSAH

- A.1 IDENTIFIKAČNÍ ÚDAJE
- A.2 ÚČEL DOKUMENTACE
- A.3 PODKLADY
- A.4 BOURACÍ PRÁCE
- A.5 NÁVRH
- A.6 POVRCHY
- A.7 KONCOVÉ ELEMENTY
- A.8 MOBILIÁŘ
- A.9 TRUHLÁŘSKÉ VÝROBKY
- A.10 ZÁMEČNICKÉ VÝROBKY
- A.11 ZÁVĚREČNÁ USTANOVENÍ
- A.12 NAVAZUJÍCÍ DOKUMENTACE
- A.13 PŘÍLOHY

A.1 IDENTIFIKAČNÍ ÚDAJE

NÁZEV PROJEKTU

DKO- Interiér - Kanceláře

FÁZE

Projekt pro provedení stavby

MÍSTO STAVBY

Mírové nám. 733
363 01 Ostrov
Obec: Ostrov
Kraj: Karlovarský

INVESTOR

Město Ostrov

Jáchymovská 1
363 01 Ostrov

ÚDAJE O PROJEKTANTOVI

projektant části: Architektonicko stavební část- Interiér:

Ing. arch. Olga Růžičková

Gagarinova 510/21
360 01 Karlovy Vary
tel: 605 433 631
E-mail: olgaruz@atlas.cz

A.2 ÚČEL DOKUMENTACE

Tato část projektu řeší interiér a úpravu části kanceláří v DKO v Ostrově. Tento prostor slouží jako administrativní zázemí DKO. Část kanceláří prošla v nedávné době rekonstrukcí- zde budou pouze opraveny a doplněny prvky oken a opraveny popř. vyměněny dveře- rozsah viz. výkresová část. V PD řešené prostory jsou dochovány v relativně dobrém stavu. Předpokladem je, že původní podlahy jsou překryty zátěžovým kobercem, stěny nesou stopy po úpravách elektroinstalací, dřevěné doplňky u oken jsou buď odstraněny (garnýže) nebo dochovány s různým stupněm poškození (viz A.9 TZ- Truhlářské výrobky) Dveře jsou částečně nahrazeny novými bez jednotného estetického sjednocení. V současné době místnosti působí neosobním, neútluným dojmem. Jsou doplněny nevhodnými prvky jako kancelářské žaluzie, nevhodná svítidla i mobiliář. Rekonstrukce řešených prostor je navržena tak, aby více komunikovala s charakterem objektu a navázala na původní dochované prvky a interiéry ve zbytku domu. V PD této části není zohledněn nový mobiliář, je zde pouze doporučení. Na tuto část objektu je zpracována PD navazujících profesí Elektro a MaR. V rámci rekonstrukce interiéru nutné zohlednit začlenění těchto profesí.

V této části dokumentace popisujeme:

- interiérové úpravy- odstranění všech nevhodných „nánosů“
- povrchy podlah, stěn a stropu a jejich barevnost
- výplně otvorů a doplňujících prvků
- umístění a typ koncových elementů- svítidla
- doplnění mobiliáře

A.3 PODKLADY

Podklady - dokumenty

Podkladem pro řešení interiéru Kanceláří je:

- Digitální dokumentace poskytnutá investorem
- Původní PD z 50- tých let
- Průzkum a pasportizace uměleckých a řemeslných prvků výzdoby interiéru Kulturního domu v Ostrově nad Ohří (autoři: Marek Scheib, Adam Souček, Mgr. Art) z r. 2008
- Památkové zhodnocení (autoři: Jaroslav Krauz a kolektiv vedený J. Sedláčkem) z r. 2005
- Stanovení podmínek požární bezpečnosti- Návrh na instalaci požárních dveří (Josef Maier) z r. 2021
- Stavební úpravy wc v 1.np (Ing. Roman Gajdoš) z r. 2020
- Požadavky investora
- Místní šetření
- Navazující profese Elektroinstalace, MaR

A.4 BOURACÍ PRÁCE

Prostory řešených částí (zasedací místnost, sklad a chodba) budou vyčištěny. V upravovaném úseku budou sejmuty veškeré koncové prvky (svítidla, vypínače apod.), veškeré lišty, garnýže, světelné rampy apod. Před zahájením prací nutno chránit všechny umělecké předměty demontáží a následným depozitem dle rozhodnutí provozovatele.

Strop

Ve stávajícím skladu bude odstraněn SDK podhled.

Ve stávajících prostorách budou odstraněny všechny finální povrchy včetně výmalby stropů. Nově budou rozvody v prostorách bez podhledu vedeny pod omítkou.

Stěny

Bude vybourána zádívka mezi zádveřím a stávajícím skladem v rozsahu uvedeném ve výkresové části. Ve stěnách budou vybourány ocelové zárubně. **Při všech bouracích pracích nutno ověřit přítomnost stávajících překladů nad bouraným otvorem!** Tyto bourací práce budou začištěny. Po provedených průzkumech budou na stěnách odstraněny všechny finální povrchy včetně výmalby stěn. Bude provedena příprava na umístění podomítkových lišt u volných rohů

Podlaha

V upravovaném prostoru bude odstraněna nášlapná vrstva v rozsahu viz výkresová část. Budou odstraněny i nesoudržné podkladní vrstvy (lepidlo, maltové lože, popř. cement. potěr), budou odstraněny hrubé nerovnosti. Podlaha bude očištěna a připravena na aplikaci samonivelační stěrky. V případě odkrytí původních nášlapných vrstev bude nález vyhodnocen a případně provedena úprava řešení PD. Nově budované vrstvy budou provedeny dle TP výrobce- velikosti dilatačních polí, pokládka apod.

Výplně

Stávající výplně dveří (včetně prahů a zárubní) - viz odstavec A.9.

Stávající okna budou ochráněna proti poškození v průběhu stavby. Doplňky viz A.9.

Odpad

Během výstavby bude všechen odpad vzniklý při stavební činnosti likvidován v souladu se zákonem č.541/2020 Sb. O odpadech a o změně některých dalších zákonů ve znění pozdějších změn (dále jen zákon o odpadech), jeho prováděcích předpisů. Odpad bude na staveništi tříděn a ukládán přímo na transportní

vozidla, nebo do kontejnerů umístěných na ploše staveniště pro následný odvoz. Přednostně budou odpady druhotně využity (stavební recykláž, dřevní hmota, železo). Materiálové využití bude mít přednost před jejich uložením na skládku nebo jiným využitím odpadů.

Na stavbě bude omezován vznik odpadů v souladu s EU Construction and Demolition Waste Management Protocol a budou brány do úvahy vždy nejlepší dostupné techniky sloužící k odstranění nebezpečného odpadu a znovuvyužití materiálů. *Dříve zmíněné bude v souladu s odpadovou legislativou zejména zákonem č. 541/2020 Sb., o odpadech a navazujícími právními předpisy vyhláškou č. 273/2021 Sb., o podrobnostech nakládání s odpady a vyhláškou č. 8/2021 Sb., Katalogem odpadů, doplněné metodickým návodem pro řízení vzniku stavebních a demoličních odpadů a pro nakládání s nimi- viz výše.*

A.5 NÁVRH

Tato část PD řeší interiér kanceláří. Vychází z digitální dokumentace poskytnuté investorem, původní PD z 50- tých let a PD Stavební úpravy wc v 1.np.

Stavba je umístěna v 1.np DKO v Ostrově. Jedná se o stávající prostor už teď užívaný jako kanceláře a skladové prostory. Vybavení kanceláří není součástí PD, mobiliář bude obnoven, až doslouží stávající. Z hlediska současného komfortu užívání jsou již prostory ne zcela vyhovující. Vzhledem k tomu, že v průběhu let zde proběhla řada úprav a v některých prostorách bylo zcela změněno užívání a náplň, není možné prostory uvést do původního stavu. Interiér (truhlářské a vestavné doplňky, koncové elementy a mobiliář) je navržen v souladu s charakterem zbytku objektu. V návrhu obnovujeme původní doplňky, jako jsou prvky kolem oken (garnýže, parapety, kryty topení), repliky původních dveří tam, kde nebylo možné původní dveře repasovat. V návrhu je počítáno s úpravou resp- opravou povrchů, nebo aspoň je navržen povrch s nimi korespondující. Budou osazeny nové koncové elementy, které více odpovídají charakteru objektu a evokují původní atmosféru prostorů.

Svislé konstrukce

Nosné- V návrhu není počítáno se zásahem do nosných svislých konstrukcí.

Příčky- V návrhu je nová zadržka příčky z plynosilikátových tvárnic mezi stávajícím skladem a zádveřím. Zadržka bude kotvena z boku ke stávajícím stěnám. Přechody jednotlivých dozdívek a rozdílných materiálů budou zpevněny vnitřními armovacími podomítkovými sítěmi.

Vodorovné konstrukce

V návrhu není počítáno se zásahem do nosných vodorovných konstrukcí.

ESI, ESB- v celém prostoru budou udělány nové rozvody elektro (silno i slaboproud)- viz PD Elektro. Rozvody jsou vedeny pod omítkou a v parapetním kabelovém žlabu umístěném cca 20cm nad podlahou.

MaR- V prostoru kluboven budou nově rozvody MaR. Prostorem klubovny KL:1.01 prochází i rozvod MaR pro T- klub. Ve stěnách jsou rozvody vedeny pod omítkou, u podlahy v podlahové liště nebo v soklu dřevěného obkladu. Rozvody pro T- klub jsou vedeny v liště u stropu přisazené k LED pásku.

UT- původní funkční rozvody budou ponechány na povrchu a nově natřeny- barva dtto barva stěny. Tělesa- revize.

A.6 POVRCHY

Strop

Omítky- opravy a doplnění stáv. váp. omítky hladké + omítky štukové z 10%, přepěnění 100%, 2x vnitřní výmalba- barva bílá.

Stěny

Omítky- stávající omítky budou lokálně vyspraveny (nesoudržné plochy, nerovnosti), v místech vysokého poškození budou seškrabány, budou zaomítnuty drážky po rozvodech elektro. U nových konstrukcí plošných oprav omítek bude provedena penetrace podkladu a systémová omítky. V celém rozsahu přepěnění + 2x vnitřní výmalba. (Omítky musí být jak vodorovně tak i svisle provedeny v rozměrových tolerancích daných normovými předpisy, technologickými předpisy dalších navazujících vrstev, nebo na základě dohody s objednatel.) Rozsah barevné výmalby viz jednotlivé místnosti.

Mechanicky namáhané rohy stěn (ne kouty) budou zpevněny (vyztuženy) systémovou podomítkovou rohovou lištou z pozinkovaného ocelového plechu. Při zpracování omítek bude použito takového nářadí, aby nedocházelo k poškození ochranných vrstev podomítkových lišt a jejich následné korozi vlivem aplikace navazujících povrchových úprav – nátěrů a maleb. Lišty budou do výšky 2m.

Skleněné příčky (luxfery)- stávající. Budou ochráněny před poškozením.

Sokly- u podlahy sokl- 2 x dřevěná lišta přírodní 7/43mm sestaveno do L. U prostorů s dlažbou replika původního soklu v 150/100mm s požlábkem.

KC 1.01- Kancelář- výmalba bílá.

KC 1.07- Zasedací místnost / síň slávy- výmalba světle šedá, výška výmalby = 3400mm.

KC 1.08- Chodba- výmalba světle šedá, výška výmalby = 3400mm.

Na stěnách i stropě jsou umístěny koncové elementy profesí- viz PD profesí + výkresová část.

Stávající rozvody UT budou opatřeny novým nátěrem- barva dtto barva bílá.

Podlaha

P.KC.01

- Zátěžový vinyl + lepidlo (celoplošné lepení)
nášlapná vrstva 0,7 mm
protiskluzová úprava, zátěžová třída 34/43 2-2,4mm
- Samonivelační vyrovnávací podlahová hmota tl. 10mm (včetně penetrace)
- Stávající podlaha- očištěná (bet. mazanina + žb monolitický trámový strop)

P.KC.02

Stávající zátěžový koberec

- zakrytí proti poškození
- následné vyčištění

P.KC.03

- Keramická dlažba, replika stávající původní dlažby 100/100- vzor šachovnice s mozaikou
(v nikách topení jedna barva- šedobéžová)
- Tenkovrstvá pružná malta pro pokládání keramických obkladů stěn a podlah
- Samonivelační vyrovnávací podlahová hmota tl. 10mm (včetně penetrace)
- Stávající podlaha- očištěná (bet. mazanina + žb monolitický trámový strop)

Vinyl

Zátěžový vinyl tl. 2-2,4mm, nášlapná vrstva 0,7mm, protiskluzová úprava, zátěžová třída 34/43, vzor dubové parkety pokládka na rybinu.

Dlažba

V chodbě bude odstraněn zátěžový koberec včetně dubových vlysů a vše nahrazeno dlažbou- replika, vzor dtto chodba u kluboven- PD Klubovny (terakota doplněna mozaikou). Rozměry dlaždic 100/100- s minimální spárou. Sokl 150/100- replika původního soklu s požlábkem- barva béžová. Spárořez bude navazovat na spárořez dlažby ve foyer.

Přechody mezi dlažbou a jinými povrchy jsou zakryty přechodovou lištou hliník- elox- Clipper. Přechod materiálů je pod dveřním křídlem nebo pod krytem topení.

Spáry

Spárovací hmota světle šedá. Vzorek předloží dodavatel architektovi ke schválení.

Prahy

U původních dveří, kde je dubový práh, bude práh očištěn a nalakován- 2 x dvousložkový PUR rozpouštědlový vysoce odolný lak, určený pro silné provozní zatížení + jednosložkový základní parketový lak.

Dodavatel musí postupovat dle technologických postupů výrobců jednotlivých materiálů a řídit se technickými předpisy pro zvolené materiály a systémy (zejména kombinace stavební chemie, příprava a vhodnost podkladu pro předepsanou úpravu atd.).

A.7 KONCOVÉ ELEMENTY

Svítlidla

Umístění jednotlivých svítidel je patrné z výkresů této části projektu.

V prostorách, kde je možný přístup veřejnosti jsou jako dominantní navržena stropní závěsná svítidla KC1 a liniová LED svítidla KC4. Svítidla KC1- repliky stávajících přisazených svítidel zdobných svítidlo č. 5 (viz úvodní tabulka historických svítidel) navazují na reprezentativní prostory DKO. Jedná se o křišťálový celoskleněný lustr v provedení nažloutlého skla- stínidlo s ozdobnými lupeny, vyráběný technikou ruční sklářské výroby (foukání, tažení, dozdobeno broušením a leptáním) bez použití strojní výroby. Výrobu je nutno zajistit v malých sklářských firmách, kde ovládají tyto techniky- dle informace poskytnuté investorem mají původní formy ve firmě Preciosa. Svítidla budou dodána s LED zdroji. Nasvícení prostor je doplněno Led liniovými svítlidy- hliníkové profily (bílá) s difuzorem- po obvodech místností tak, aby byly splněny požadavky na osvětlení místností. LED svítidla jsou stmívatelná, takže umožňují individuální nastavení světelné pohody. V prostorách, kde se nepředpokládá přístup veřejnosti budou použity stávající moderní svítidla liniová KC3. V chodbě jsou ještě umístěna svítidla doplňková dekorativní KC5- nasvětlení obrazů.

Prostor je z důvodu PBR a bezpečnější orientace v prostoru doplněn nouzovými svítlidy NS.

Projektory

Viz A.8 Mobiliář

Bezpečnostní kamery

Budou sejmuty stávající a po rekonstrukci vráceny na původní místo.

Rozvodné skříně

Viz samostatná PD Elektroinstalace.

Ovládací prvky

Zásuvky, vypínače samostatné (na stěně) replika původních kulatých prvků (ref: Kliklap)

Zásuvky v parapetním kabelovém žlabu- standardní pro použití typ žlabu- barva hliník- elox dtto žlab.

A.8 MOBILIÁŘ- Prvky mobiliáře nejsou součástí dodávky! Zde uvedeny pouze jako doporučení na vybavení pro DKO

Viz výkresová část

Promítací plátno včetně projektoru- KC/M01

2300/1450- 16:9

Elektrické, stahovatelné, krytí návinu elox, h.h. krytí= 3000. Projektor s krátkou popř. ultrakrátkou projekcí

Věšáky- KC/M02

Pouze doporučení- nejsou součástí dodávky.

Stojanový dřevěný věšák, ohýbané dřevo, držák na deštníky, výška 180 cm, tmavé moření

Dtto stávající v T- klubu

Stoly-KC/M03

Pouze doporučení- nejsou součástí dodávky.

700/700

Rám- dřevo masiv- dub, tmavé moření

Deska- materiál pracovní kuch. deska olemována dřevěnými lištami. Deska barva hnědá 600/600 tl. 38mm, okrajové lišty dub 50/38- tmavé moření.

Židle- KC/M04

Pouze doporučení- nejsou součástí dodávky.

Čalouněná, dřevěná

Stohovatelná, kostra- dřevo masiv, tmavé moření + čalouněný sedák, vínově červená.

ref: Dřevěná židle čalouněná LUCAS P ST (Gastonábytek24), látka s vodoodpudivou úpravou- BA 63 vínově červená

Obrazy- KC/M05

Umístění v chodbě- 700/900, rám dřevěný 40/20- barva bílá-mat, zasklení nahrazeno plexi- bezpečnost při pádu obrazu. Obrazy tematicky doplní DKO.

Závěsy a záclony- KC/M06

Zatměňovací závěsy, 2 x 1000 / v= cca 3100 á okno, barva vínově červená se stříbrným geometrickým vzorem, uchycení pomocí háčků a kroužků. Uchycení skryto v garnýži.

+ Záclony, 2 x 1000 / v= cca 3100 á okno, barva bílá, hladké bez vzoru.

Rolety- KC/M07

Roleta Twin (den a noc), 1800 / v= cca 2100 á okno, barva bílá, uchycení skryto v garnýži.

A.9 TRUHLÁŘSKÉ VÝROBKY

TRUHLÁŘSKÉ VÝROBKY

Umístění jednotlivých truhlářských výrobků je patrné z výkresové části projektu, tvarové a rozměrové řešení je obsaženo v přiložených schématech, popř. jako detaily ve výkresové části PD.

Výplně otvorů budou provedeny v souladu s:

- platnými normami ČSN a ČSN EN
- technologickými předpisy výrobců všech použitých materiálů a technologií

Okna- KC/O

Ve fasádách jsou stávající okna dřevěná- nová. Během rekonstrukce budou náležitě ochráněna proti poškození.

V této dokumentaci jsou pod jednotlivými položkami oken zahrnuty doplňkové prvky, které patří ke konkrétnímu oknu, jako parapety, kryty topení a garnýže.

Před zahájením výroby jednotlivých prvků bude dodavatelem provedeno zaměření otvorů a nik, bude zpracována dílenská dokumentace, která bude odsouhlasena GP a TDI a pracovníkem NPÚ. Pozice jednotlivých okenních sestav jsou označeny v půdorysech, počty kusů a podrobné popisy jsou uvedeny v tabulkách oken- Příloha 01 TZ.

Vnitřní parapety: nové plastové a dřevěné původní s různými stupni poškození. Původní parapety budou repasovány, opatrná demontáž (pouze v případě nutnosti). Doplnění poškozených a chybějících částí (lišty, dýhy), odstranění degradovaných lakových vrstev a nátěrů, tmelení a voskování drobných defektů, domoření nových oprav do původních tónů, nové povrchové úpravy dle původního řešení. Revize a čištění původních mřížek, v případě velkého poškození nové niklování.

Kryty topení: dřevěné, skládající se z obložení stěny a mobilní odnímatelné části. Původní parapety budou repasovány, opatrná demontáž (pouze v případě nutnosti). Doplnění poškozených a chybějících částí, odstranění degradovaných lakových vrstev a nátěrů, tmelení a voskování drobných defektů, domoření nových oprav do původních tónů, nové povrchové úpravy dle původního řešení.

Garnýže: dřevěné, umožňující uložení dvou záclonových tyčí. Zachovalé garnýže budou opraveny, odstranění degradovaných lakových vrstev a nátěrů, tmelení a voskování drobných defektů, domoření nových oprav do původních tónů, nové povrchové úpravy dle původního řešení. V místech, kde chybějí vyrobeny repliky původních. Přesné rozměry nutno ověřit po sejmutí.

Upozornění: v tabulce oken jsou kóty zprůměrovány, při realizaci je nutné si jednotlivé okenní otvory a niky topení přeměřit. Celé sestavy jsou označeny jako jeden prvek.

Dveře- KC/D

Provedení:

Při výrobě konstrukcí a při zhotovení prací je třeba dbát na skutečné rozměry stavby. Tolerance hrubé stavby se řídí podle příslušných norem. Před zahájením prací musejí být sladěny skutečné rozměry hrubé stavby s projektem.

Veškeré dopady skutečného provedení do původního návrhu architekta musí být dokumentovány v realizační dokumentaci zhotovitele. Veškeré navržené úpravy podléhají schválení ze strany TDI a GP.

Dochované původní kování bude seřídáno a očištěno a ošetřeno.

Protipožární řešení: výrobek musí splňovat PO jako celek (křídlo + zárubeň)- stanoveno dle posudku „Stanovení podmínek požární bezpečnosti- Návrh na instalaci požárních dveří“ (Josef Maier) z r. 2021

Interiérové dveře

V řešeném prostoru jsou zachovány některé dveře původní. Další byly nahrazeny dveřmi novými různé kvality. Původní dveře budou repasovány, opatrná demontáž dveří i se zárubněmi (pouze v případech nutnosti). Doplnění poškozených a chybějících částí dveří a rámu, odstranění degradovaných lakových vrstev, tmelení a voskování drobných defektů, domoření nových oprav do původních tónů, nové povrchové úpravy, doplnění skel dle vzorků původních, revize a čištění původního kování, doplnění replikami chybějících částí popř. celého kování, znovuosazení dveří. Nepůvodní dveře budou odstraněny a nahrazeny buď sekundárně užitými původními dveřmi, nebo replikami dveří původních.

Pozice jednotlivých dveří jsou označeny v půdorysech, rozměry a podrobné popisy jsou uvedeny v tabulkách dveří- Příloha 02 TZ.

Ostatní truhlářské výrobky KC/T

Olištování průchodu v chodbě KC/T04

Olištování průchodu v chodbě bude na celou šířku překladu. Dřevo masiv dub cca 22/450mm- hladké fošny dtto zárubně- světlé moření dtto rámy a zárubně dveří. Spára zeď / obložení bude zakryta lištou, moření dtto obložení.

Rozměry a popisy jsou uvedeny v Tabulkách ostatních truhlářských výrobků- Příloha 03 TZ.

Pozn.:

Všechny popsané položky zahrnují výrobu, dopravu a montáž konstrukcí včetně veškerého spojovacího a upevňovacího materiálu. Průkazy a dílenské a montážní spoje se předkládají zadavateli. Subdodavatel je povinen do doby převzetí díla zajistit jeho ochranu zakrytím foliemi apod. Před převzetím díla budou hotové konstrukce omyty, zbaveny prachu a stavebních nečistot.

Všechny rozměry nutno ověřit na stavbě!

A.10 ZÁMEČNICKÉ VÝROBKY

V daném prostoru budou odstraněny všechny nevyužívané lišty, garnýže, žlaby, kryty apod.

Mřížky v parapetech jsou součástí řešení parapetů- popis viz Příloha 01 TZ- Tabulka oken.

Přechodové lišty (KC/Z01)- mezi rozdílné nášlapné vrstvy. Hliník- elox- Clipper.

Podomítkové lišty- viz. A.6- Povrchy

Pozn.:

Všechny popsané položky zahrnují výrobu, dopravu a montáž konstrukcí včetně veškerého spojovacího a upevňovacího materiálu. Průkazy a dílenské a montážní spoje se předkládají zadavateli. Subdodavatel je povinen do doby převzetí díla zajistit jeho ochranu zakrytím foliemi apod. Před převzetím díla budou hotové konstrukce omyty, zbaveny prachu a stavebních nečistot.

Všechny rozměry nutno ověřit na stavbě!

A.11 ZÁVĚREČNÁ USTANOVENÍ

Rozpory

Součástí dokumentace jsou níže uvedené související dokumentace. V případě rozporů nebo nejasností musí dodavatel kontaktovat projektanta pro jejich vyjasnění.

Výrobní dokumentace, stavební připravenost

Dodavatel musí před započatím výroby vytvořit specifikaci všech částí dodávky. Specifikaci musí schválit architekt. Dodavatel musí před započatím výroby ověřit stavební připravenost stavby, skutečné provedení okolních konstrukcí, musí si stavbu zaměřit.

Dodavatel musí provádět práce dle technologických předpisů dodavatele materiálu. Hlavně se jedná o technologie provádění, návaznost prací apod.

Projektant si vyhrazuje právo na případné korektury řešení dle nálezů a nových skutečností zjištěných během realizace stavby. Všechna zjištěná oslabení nosných konstrukcí, dutiny, prostupy apod. budou konzultována se statikem.

Veškeré materiály a výrobky uvedené v dokumentaci jsou zaměnitelné za materiály a výrobky jiné, ale shodných nebo lepších parametrů při dodržení příslušných technických norem a předpisů i cenových relací po schválení investorem a hlavním projektantem.

V průběhu oprav původních prvků bude vypracována podrobná restaurátorská zpráva (popř. zpráva z provedených prací) s fotodokumentací.

Vzorky

Před započítím výroby musí dodavatel předložit projektantovi všechny vzorky obkladů a dlažeb, vzorky barevnosti výmalby, moření dřeva apod. ke schválení.

Bezpečnost práce

Při stavbě a stavebních pracích musí být dodržovány všechny dotčené normy, předpisy a vyhlášky, týkající se bezpečnosti práce a ochrany zdraví. Při provádění stavby musí být dodrženy zejména požadavky vyhlášky č. 591/2006 Sb. Pracovníci budou poučeni o bezpečnosti práce, budou nosit ochranné pracovní pomůcky a dodržovat bezpečnostní zásady. Staveniště bude viditelně označeno a bude zamezeno vstupu cizích osob.

A.12 NAVAZUJÍCÍ DOKUMENTACE

PD Elektroinstalace

PD MaR

A.13 PŘÍLOHY

Příloha 01- Tabulka oken

Příloha 02- Tabulka dveří

Příloha 03- Tabulka ostatních truhlářských výrobků

Příloha 04- Tabulka zámečnických výrobků

Příloha 05- Foto stávajícího stavu

Příloha 06- Dlažba

Příloha 07- Svítidla

Příloha 08- Původní dokumentace z 50-tých let

Příloha 09- Schéma

Vypracoval:

Ing. arch. Olga Růžicková
01/2024

Rozměry jsou zprůměrovány (jednotlivé prvky nutno přeměřit na místě)

Ke garnýžím, **kde bude závěs**, nutné dodat záclonové tyče- 1 x garnýž = 2 x tyč (záclona + závěs)

| Označení | Garnýž- Typ1 dřevo d/š/v - 2000/150/100 | Parapet- Typ1 dřevo- dýha d/š/v -1500+200/450/90 | Mřížky parapetu kov d/š - 300/150 | Kryt topení- Typ 1 dřevo d/v – 1500/950 | Poznámka |
|------------------|---|---|--|--|--|
| KC/O01 | NE - zůstává bez garnýže | NE - zůstává plastový | NE | NE - zůstane bez krytu | |
| KC/O02 | NE - zůstává bez garnýže | NE - zůstává plastový | NE | NE - zůstane bez krytu | |
| KC/O03 KC/O04 | NE - nová kovová - nahradit replikou - dřevo - barva-tmavé moření | ANO - parapetní deska, dýha vysoká míra poškození, překryto PVC- odstranit - dýha nová-tm.moření - sklížení bočního krytí - oprava krycích lišt - odstranění nátěru - nová povrchová úprava- moření | - nelze zjistit - nově 3ks á okno - repliky původních - niklováno | NE - doplnit komplet replikou - pevný rám 120/30 světlé moření - kryt rám 80/30- světlé moření výplň 20/30- profil. latě tmavé moření | - k parapetu dodělat krycí lištu- zakrytí d.h. parapetního betonu - součástí dodávky krytu je i kotvicí materiál |
| KC/O05 KC/O06 | NE - nová kovová - nahradit replikou - dřevo - barva-tmavé moření | ANO - parapetní deska, dýha vysoká míra poškození, překryto kobercem- odstranit - dýha nová-tm.moření - sklížení bočního krytí - oprava krycích lišt - odstranění nátěru - nová povrchová úprava- moření | ANO 3ks á okno - drobné povrchové škrábance - vyčistit, vyhladit - obnova niklování - vyčistit i otvor pod mřížkou | NE - doplnit komplet replikou - pevný rám 120/30 světlé moření - kryt, rám 80/30- světlé moření výplň 20/30- profil. latě tmavé moření | - k parapetu dodělat krycí lištu- zakrytí d.h. parapetního betonu - součástí dodávky krytu je i kotvicí materiál |
| KC/O07 | NE - nová kovová - nahradit replikou - dřevo - barva-tmavé moření | ANO - parapetní deska, dýha vysoká míra poškození, překryto kobercem- odstranit - dýha nová-tm.moření - sklížení bočního krytí - oprava krycích lišt - odstranění nátěru - nová povrchová úprava- moření | ANO 3ks á okno - drobné povrchové škrábance - vyčistit, vyhladit - obnova niklování - vyčistit i otvor pod mřížkou | NE - doplnit komplet replikou - pevný rám 120/30 světlé moření - kryt, rám 80/30- světlé moření výplň 20/30- profil. latě tmavé moření | - k parapetu dodělat krycí lištu- zakrytí d.h. parapetního betonu - součástí dodávky krytu je i kotvicí materiál |
| KC/O08 KC/O09 | NE - nová kovová - nahradit replikou - dřevo - barva-tmavé moření | ANO - parapetní deska, dýha vysoká míra poškození, překryto fólií- odstranit - dýha nová-tm.moření - sklížení bočního krytí - oprava krycích lišt - odstranění nátěru - nová povrchová úprava- moření | ANO 3ks á okno - drobné povrchové škrábance - vyčistit, vyhladit - obnova niklování - vyčistit i otvor pod mřížkou | ANO - barva černá - odstranit nátěr - repase | - k parapetu dodělat krycí lištu- zakrytí d.h. parapetního betonu |
| KC/O10 KC/O11 | NE - 1 x nová kovová - nahradit replikou - dřevo - barva-tmavé moření | ANO - parapetní deska lamino - nelze zjistit míru poškození dýhy - dýha nová-tm.moření - sklížení bočního krytí - oprava krycích lišt - odstranění nátěru - nová povrchová úprava- moření | NE - Plastové - nově 3ks á okno - repliky původních - niklováno | NE - doplnit komplet replikou - pevný rám 120/30 světlé moření - kryt, rám 80/30- světlé moření výplň 20/30- profil. latě tmavé moření | - k parapetu dodělat krycí lištu- zakrytí d.h. parapetního betonu - součástí dodávky krytu je i kotvicí materiál |
| KC/O12 KC/O13 | NE - doplnit replikou - dřevo - barva-tmavé moření | ANO - parapetní deska lamino - nelze zjistit míru poškození dýhy - dýha nová-tm.moření - sklížení bočního krytí - oprava krycích lišt - odstranění nátěru - nová povrchová úprava- moření | NE - Plastové - nově 3ks á okno - repliky původních - niklováno | NE - doplnit komplet replikou - pevný rám 120/30 světlé moření - kryt, rám 80/30- světlé moření výplň 20/30- profil. latě tmavé moření | - k parapetu dodělat krycí lištu- zakrytí d.h. parapetního betonu - součástí dodávky krytu je i kotvicí materiál |
| KC/O14 | NE - zůstává bez garnýže | NE - zůstává plastový | NE | NE - zůstane bez krytu | |

Foto stávajícího stavu

| Označení | Garnýž | Parapet | Mřížky parapetu | Kryt topení | |
|------------------|---|---|--|---|---|
| KC/O01 | ne | ne | ne | ne |  |
| KC/O02 | ne | plast | ne | ne |  |
| KC/O03 KC/O04 |  |  | ne |  | |
| KC/O05 KC/O06 |  |  |  |  | |
| KC/O07 |  |  |  |  | |
| KC/O08 KC/O09 |  |  |  |  | |
| KC/O10 KC/O11 | ne |  |  |  | |
| KC/O12 KC/O13 |  |  |  |  | |
| KC/O14 | ne | ne | ne | ne |  |

Původní prvky

| Garnýž- Typ1 dřevo d/š/v - 2000/150/100 | Parapet- Typ1 dřevo- dýha d/š/v -1500+200/450/90 | Mřížky parapetu kov d/š - 300/150 | Kryt topení- Typ 1 dřevo d/v – 1500/950 |
|---|---|--|---|
|  |  |  |  |

Příloha 02- Tabulka dveří

| Označení | Stávající stav | Návrh | Zasklení | Kování | Poznámka |
|-----------------|--|--|---|--|---|
| KC/D01 | <p>původní – ANO</p> <p>Stavební otvor 1900/2350</p> <p>- dvoukřídle</p> <p>- pravé, kyvné</p> <p>- prosklené 3/3</p> <p>- zasklení- čiré sklo</p> <p>- původní truhlářská zárubeň, rám</p> <p>- zalištováno</p> <p>- kování původní, mimo rosetu</p> | <p>- repase dveří i zárubně</p> <p>- odstranění nátěru ze zasklívacích lišt, obnova moření</p> <p>- rám křídla, lokální opravy- tmelení,voskování do 10%</p> <p>- zárubeň, lokální opravy- tmelení,voskování do 10%</p> <p>- barva moření dtto původní</p> | <p>- ANO</p> <p>- prosklení 3/3</p> <p>- sklo čiré</p> <p>- doplnit bezpeč. fólií</p> | <p>- Kování původní</p> <p>- nová rozeta- nikl</p> <p>- nahradit replikou uzpůsobenou na FAB</p> <p>- nově zadlabací zámek vložkový s válečkem a závorou FAB</p> <p>- madla původní - ohýbané trubky niklováno- kombinace lesk /mat- oprava povrchu</p> <p>- kování seřadit, očistit</p> | <p>- typ B1</p> <p>dvoukřídle 3/3</p> <p>- přechodová lišta</p> |
| Dveře nové | | | | | beze změn |
| Dveře nové | | | | | beze změn |
| Dveře původní | <p>původní – ANO</p> <p>1600/1970</p> <p>- dvoukřídle, rámové</p> | | | | beze změn |
| KC/D05 | <p>původní – NE</p> <p>900/1970- pravé- plné obložková. zárubeň 150</p> <p>odstranit včetně zárubně</p> | <p>nové dveře</p> <p>- replika původních rámových 900/1970</p> <p>- jednokřídle, pravé</p> <p>- prosklené 3/3</p> <p>- rámy- masiv, světlé moření</p> <p>- zasklívací lišty velmi tmavé moření</p> <p>- zárubeň truhlářská dřevěná obložková- replika 150, hladká, dub světlé moření</p> | <p>- ANO</p> <p>- prosklení 3/3</p> <p>- vzorované sklo „mřížky“</p> <p>- bezpečnostní (popř. bezpečnostní fólie)</p> | <p>- zadlabací zámek + vložka FAB</p> <p>- štítkové kování klika/otočná koule- replika viz původní kování, uzpůsobeno na FAB,nikl</p> <p>- panty- replika, nikl</p> | <p>- nově typ B2</p> <p>jednokřídle 3/3</p> <p>včetně zárubně</p> <p>- doplnit dubový práh na šířku stěny</p> |
| Dveře stávající | <p>původní – NE</p> <p>800/1970- levé- plné ocel. zárubeň 100, příčka tl.100</p> | | | | beze změn |
| KC/D07 | <p>původní – ANO</p> <p>1600/1970</p> <p>- dvoukřídle, rámové</p> <p>- pravé</p> <p>- plné</p> <p>- původní truhlářská zárubeň, obložková</p> <p>- kování nové, panty původní</p> | <p>- repase dveří i zárubně</p> <p>- odstranění nátěru ze zasklívacích lišt, obnova moření</p> <p>- rám křídla, lokální opravy- tmelení,voskování do 10%</p> <p>- nahrazení plné výplně sklem + doplnění zasklívacích lišt</p> <p>- zárubeň, lokální opravy- tmelení,voskování do 10%</p> <p>- barva moření dtto původní</p> | <p>- ANO</p> <p>- prosklení 3/3</p> <p>- vzorované sklo „mřížky“</p> <p>- bezpečnostní (popř. bezpečnostní fólie)</p> | <p>- Výměna stávajícího kování mimo pantů</p> <p>- nově repliky původního</p> <p>- zadlabací zámek + vložka FAB</p> <p>- štítkové kování klika/otočná koule - replika viz původní kování, uzpůsobeno na FAB,nikl</p> <p>- původní kování očistit, seřadit</p> | <p>- typ B2</p> <p>dvoukřídle 3/3</p> |
| KC/D08 | <p>původní – ANO, přesunuty z jiné pozice</p> <p>1600/1970</p> <p>- dvoukřídle</p> <p>- pravé</p> <p>- plné</p> <p>- nová truhlářská zárubeň, obložková</p> <p>- kování nové, panty původní</p> | <p>nové dveře</p> <p>- replika původních rámových 1600/1970</p> <p>- dvoukřídle, pravé</p> <p>- prosklené 3/3</p> <p>- rámy- masiv, světlé moření</p> <p>- zasklívací lišty velmi tmavé moření</p> <p>- zárubeň – přesun zárubně KC/D19- repase</p> | <p>- ANO</p> <p>- prosklení 3/3</p> <p>- vzorované sklo „mřížky“</p> <p>- bezpečnostní (popř. bezpečnostní fólie)</p> | <p>- zadlabací zámek + vložka FAB</p> <p>- štítkové kování klika/klika- replika viz původní kování, uzpůsobeno na FAB,nikl</p> <p>- panty- replika, nikl</p> | <p>- nově typ B2</p> <p>dvoukřídle 3/3</p> <p>včetně zárubně</p> |
| KC/D09 | <p>původní – NE</p> <p>900/1970- pravé</p> <p>- ocel. zárubeň 100</p> <p>odstranit včetně zárubně</p> | <p>- přesun z jiné pozice včetně zárubně</p> <p>- repase dveří i zárubně</p> <p>- hladké 800/1970</p> <p>- jednokřídle, levé</p> <p>- odstranění nátěru</p> <p>- křídlo, lokální opravy- tmelení,voskování do 10%</p> <p>- zárubeň, lokální opravy- tmelení,voskování do 10%</p> <p>- barva moření dtto původní</p> | <p>- NE</p> | <p>- Výměna stávajícího kování mimo pantů</p> <p>- nově repliky původního</p> <p>- zadlabací zámek + vložka FAB</p> <p>- štítkové kování klika/klika - replika viz původní kování, uzpůsobeno na FAB,nikl</p> <p>- původní kování očistit, seřadit</p> | <p>- typ D</p> <p>- přesun z T- klubu, dveře na únikové schodiště TK/D11</p> |
| | Dveře nové 3x | | | | beze změn |
| Označení | Stávající stav | Návrh | Zasklení | Kování | Poznámka |

| | | | | | |
|-----------------|--|--|--|---|-----------|
| KC/D15 | <p>původní – ANO</p> <ul style="list-style-type: none"> - 1600/2200 + nadsvětřík (s.v.3900) - dvoukřídlé - prosklené 3/3 + nadsvětřík - kování - panty původní - štítkové kování klika/klika- nové - okopný plech- původní - nadsvětřík polep folií | <ul style="list-style-type: none"> - repase dveří i zárubně - oprava zasklívacích lišt cca 10%, obnova moření - rám křídla, lokální opravy- tmelení, voskování do 10% - zárubeň- rám, lokální opravy- tmelení, klížení- do 10% - poutec- doplnění chybějících desek, oprava povrchové úpravy, dýha dub, světlé moření - odstranění fólie ze skel | <p>ANO</p> <ul style="list-style-type: none"> - prosklení 3/3 včetně nadsvětříku - sklo čiré - doplnit bezpečnostní fólii | <ul style="list-style-type: none"> - Výměna stávajícího kování mimo pantů a zástrčí - nově repliky původního - zadlabací zámek + vložka FAB - štítkové kování klika/klika- replika viz původní kování, uzpůsobeno na FAB, nikl - původní kování očistit, seřadit | - typ A4 |
| Dveře stávající | <p>původní – NE</p> <ul style="list-style-type: none"> - 800/1970- pravé - ocel. zárubeň 100 | | | | beze změn |
| KC/D18 | <p>původní – ANO</p> <ul style="list-style-type: none"> - 800/1970 dřevěné plné- pravé - původní zárubeň - lokální mírné poškození - kování nové, panty původní | <ul style="list-style-type: none"> - repase dveří i zárubně - hladké 800/1970 - jednokřídlé, pravé - křídlo, lokální opravy- tmelení, voskování do 10% - zárubeň, lokální opravy- tmelení, voskování do 10% - barva moření dtto původní | - NE | <ul style="list-style-type: none"> - zadlabací zámek + vložka FAB - štítkové kování klika/otočná koule- replika viz původní kování, uzpůsobeno na FAB, nikl - původní kování očistit, seřadit | - typ D |
| KC/D19 | <p>Původní zárubeň</p> <p>Demontáž zárubně a přesun do nové pozice k dveřím KC/D08</p> | <ul style="list-style-type: none"> - repase, velikostní úprava - zárubeň, lokální opravy- tmelení, voskování do 10% - barva moření dtto původní | | | |

- Dveře budou opatřeny replikami původních tabulek s názvy místností a kódem místnosti (kód bude určen v rámci celoobjektového orientačního systému).
- Typy dveří dle PD- Průzkum a pasportizace uměleckých a řemeslných prvků výzdoby interiéru KDO r.2008. Typy užití v této části objektu:

Typ A4

- dvoukřídlé s nadsvětříkem, moření světlé
- zárubeň- dřevěná, dubová, rám tvořen hladkými fošnami
- křídlo- prosklené, rámová konstrukce z masivního dřeva- dub
- zasklení- nadsvětřík zasklení čiré, křídla zasklení strukturované tabule skla, vzor „mřížky“, bezpečnostní, u stávajících skel doplnění bezpečnostní fólií
- zasklívací lišty- dub, profilované, velmi tmavé moření

Typ B1

- dvoukřídlé, moření světlé
- zárubeň dřevěná, dubová, jednoduché obložení hladkými fošnami
- křídlo- prosklené, rámová konstrukce z masivního dřeva- dub, rám i mezi jednotlivými skly
- zasklení- strukturované tabule skla, vzor „mřížky“, bezpečnostní, u stávajících skel doplnění bezpečnostní fólií
- zasklívací lišty- dub, profilované, velmi tmavé moření

Typ B2

- jednokřídlé i dvoukřídlé moření světlé
- zárubeň dřevěná, dubová, jednoduché obložení hladkými fošnami
- křídlo- prosklené, rámová konstrukce z masivního dřeva- dub
- zasklení- strukturované tabule skla, vzor „mřížky“, bezpečnostní, u stávajících skel doplnění bezpečnostní fólií
- u částečného prosklení- plná pole- dýhovaná překližka, dýha dub
- zasklívací lišty- dub, profilované, velmi tmavé moření

Typ C

- dvoukřídlé, moření světlé
- zárubeň- dřevěná, dubová, jednoduché obložení hladkými fošnami
- křídlo- plné, vyrobeno z překližkové desky s konstrukčním rámem z masivního dřeva, celoplošně dýhované- dubová dýha
- klapačka profilovaná, velmi tmavé moření

Typ D

- jednokřídlé, moření světlé
- zárubeň- dřevěná, dubová, jednoduché obložení hladkými fošnami
- křídlo- plné, vyrobeno z překližkové desky s konstrukčním rámem z masivního dřeva, celoplošně dýhované- dubová dýha

Foto stávajícího stavu

| | | | | | |
|---|--|--|---|---|--|
| KC/D01  | Dveře původní  | KC/D05  | Dveře stávající  | KC/D07  | KCD08  |
| KC/D09  | KC/D15  | Dveře stávající  | KCD18  | KCD19  | |

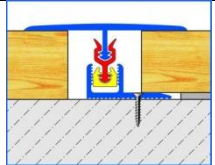
Původní prvky v objektu, dle kterých budou dělány repliky

| | | | | | |
|--|--|--|---|---|---|
| Dveře s nadsvětlíkem - typ A4  | Dveře rámové - typ B1  | Dveře rámové - typ B2  | Dveře plné- typ C  | Dveře plné-typ D  | Kování- štítkové  |
| Kování- madla  | Zasklení  | Vzor popisové tabulky  | Uchycení okop. plechu  | | |

Příloha 03- Tabulka ostatní truhlářských výrobků

| označení | název | popis | počet | poznámka |
|----------|--|--|-------|----------|
| KC/T04 | Olištování průchodu v chodbě- místo zárubně KC/D19 | - šířka cca 450 tl. 22mm - dřevo masiv dub- hladké fošny dtto zárubně- světlé moření dtto zárubně dveří - začištění spáry zeď / obklad- lišta dtto zárubně dveří | 5,6bm | |

Příloha 04- Tabulka zámečnických výrobků

| označení | název | popis | počet | poznámka |
|----------|-----------------------------------|---|--------------------------|---|
| KC/Z01 | Přechodová lišta | - hliník, elox- Clipper - šroubovaný profil- skryté uchycení | 4,8 bm |  |
| | Podomítková lišta | - systémová podomítková rohová lišta z pozinkovaného ocelového plechu, v 2000 | 1 ks | |
| | Mřížky parapetu-kov d/š - 300/150 | - Příloha 01- Tabulka oken- doplňující prvky | nové 18ks repase 15ks | |
| | Záclonové tyče d- cca 2m | - Příloha 01- Tabulka oken- doplňující prvky | 4 ks | |

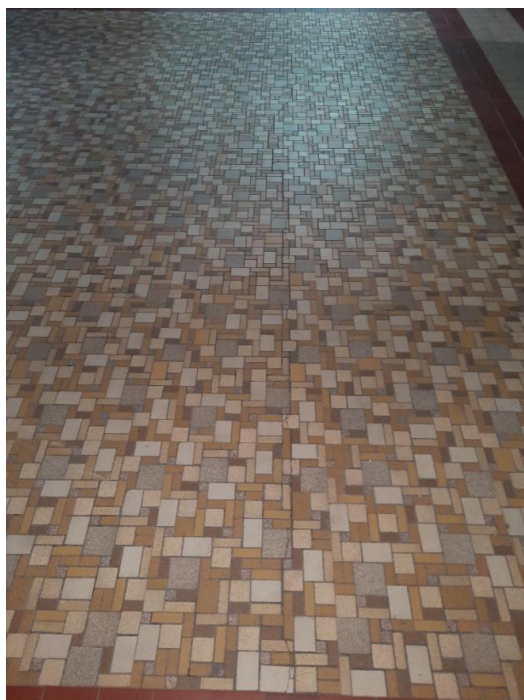
Kancelář (KC 1.07)



Chodba



Terakotová dlažba- mozaika



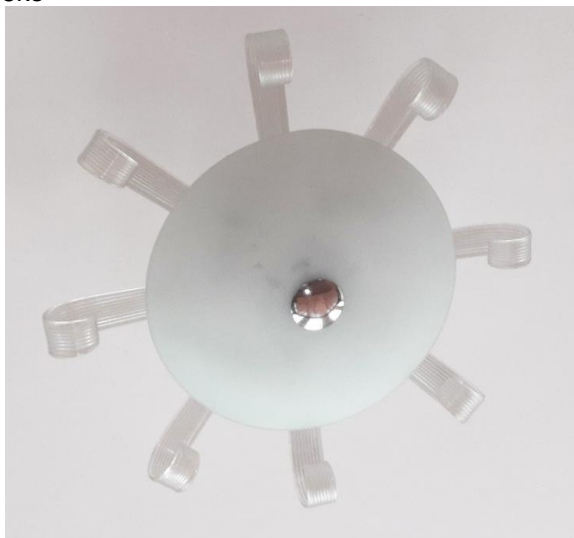
Sokl 150/100 s požlábkem



Vzor dlažby- chodba

KC1- původní svítidlo č. 5

Replika původního celoskleněného lustru
5ks



KC3

Svítidlo závěsné- stávající

Přesun do nových pozic

3ks



KC5

Obrazová svítidla

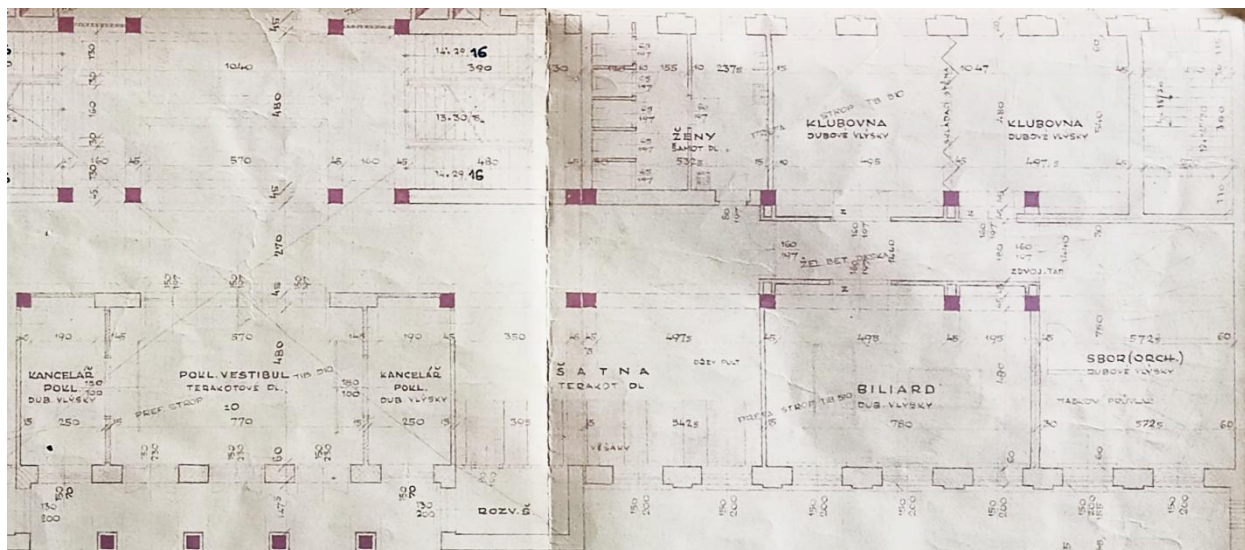
d.400, nikl / chrom

ref: Luxera 62302 - LED obrazové svítidlo MOSSARIO 8W/230V chrom

6ks



- Výška - 130 mm
- Šířka - 400 mm
- Krytí - IP21
- Max. příkon - 8W
- Typ zdroje - integrovaný LED zdroj
- Barva světla - 3500K
- Světelný tok - 560lm
- Materiál - kov, plast
- Barva - nikl satén, bílá
- Napájení - 230V
- Zdroj součástí - ANO
- Výrobce - PREZENT



Příloha 09- Schéma

PŮDORYS PŘÍZEMÍ

