

ZODP. PROJEKTANT	PROJEKTANT	STUPĚŇ DOKUM.	DSJ	Ing. Igor Hrazdil projekty, inženýrská činnost, provádění staveb Kfely 81, 363 01 OSTROV tel.: +420 776 555 866, IDDS: se4jac2 e-mail: ing.igor.hrazdil@seznam.cz IČO: 10343237 DIČ: CZ5802180043	
ING. IGOR HRAZDIL	ING. IGOR HRAZDIL	DATUM	04/2022		
					
STAVEBNÍK : Město Ostrov, Jáchymovská 1, 363 20 Ostrov					
STAVBA : Ostrov, Rekonstrukce vnitrobloku Tylova – Klicperova				ČÍS.ZAKÁZKY 20-006	OZN.PŘÍL. F2
OBSAH : VYJÁDŘENÍ ÚČASTNÍKŮ ŘÍZENÍ				ČÍSLO KOPIE	

OBSAH:

Čís.	Obsahuje	Č.j.	Datum	Vyřizuje
3	Souhlas CETIN s PD	519919/22	21.01.2022	internet
4	Souhlas ČEZ DISTRIBUCE s PD	014/1123652967	09.02.2022	Štipský
5	Vyjádření GasNet k PD	5002537820	16.02.2022	Uhlíková
6	Vyjádření Ostrovská teplárenská k PD	220225/Pav	25.02.2022	Pavelek
7	Vyjádření VaK k PD	980/220/20/JB-18	17.03.2022	Bubrle
8	Stanovisko OŽP MěÚ Ostrov	ŽP/05850/22	07.02.2022	Šimková
9	Povolení ke kácení	ŽP/09810/2022/StZ	11.04.2022	Šťastná
10	Souhlas DI PČR	KRPK-10309-2/ČJ-2022-190306	09.02.2022	Pavlík

**VYJÁDŘENÍ O EXISTENCI SÍTĚ ELEKTRONICKÝCH KOMUNIKACÍ
společnosti CETIN a.s.
(„Vyjádření“)**

**A VŠEOBECNÉ PODMÍNKY OCHRANY SÍTĚ ELEKTRONICKÝCH KOMUNIKACÍ
společnosti CETIN a.s.
(„Všeobecné podmínky ochrany SEK“)**

toto Vyjádření a Všeobecné podmínky ochrany SEK je vydané dle ustanovení § 101 zákona č. 127/2005 Sb., o elektronických komunikacích a o změně některých souvisejících zákonů, v účinném znění („**Zákon o elektronických komunikacích**“), a dle ustanovení § 161 zákona č. 183/2006 Sb., o územním plánování a stavebním řádu, v účinném znění („**Stavební zákon**“), a dle příslušných ustanovení zákona č. 89/2012 Sb., občanský zákoník, v účinném znění („**Občanský zákoník**“)

Číslo jednací: 519919/22

Číslo žádosti: 0122 372 680 („Žádost“)

Název akce („Stavba“)	Ostrov, Rekonstrukce vnitrobloku Tylova ? Klicperova	
Důvod vydání Vyjádření („Důvod vyjádření“)	Společné územní a stavební řízení	
Žadatel	Ing. Igor Hrazdil	
Stavebník	Město Ostrov, Jáchymovská 1, Ostrov, 36301	
Zájmové území	Okres	Karlovy Vary
	Obec	Ostrov
	Kat. území / č. parcely	Ostrov nad Ohří
Platnost Vyjádření	21. 1. 2024 („Den konce platnosti Vyjádření“)	

Žadatel Žádostí určil a vyznačil Zájmové území, jakož i určil Důvod Vyjádření.

Na základě určení a vyznačení Zájmového území Žadatelem a na základě určení Důvodu Vyjádření vydává společnost CETIN a.s. následující Vyjádření:

Dojde ke střetu se sítí elektronických komunikací (dále jen „SEK“) společnosti **CETIN a.s.**

- (I) Na Žadatelem určeném a vyznačeném Zájmovém území se vyskytuje SEK společnosti CETIN a.s.;
- (II) Společnost CETIN a.s. **za podmínky splnění bodu (III)** tohoto Vyjádření **souhlasí**, aby Stavebník a/nebo Žadatel, je-li Stavebníkem v Zájmovém území vyznačeném v Žádosti, provedl Stavbu a/nebo činnosti povolené příslušným správním rozhodnutím vydaným dle Stavebního zákona;
- (III) Stavebník a/nebo Žadatel, je-li Stavebníkem je povinen řídit se Všeobecnými podmínkami ochrany SEK, které jsou nedílnou součástí Vyjádření;
- (IV) Pro případ, že bude nezbytné přeložení SEK, zajistí vždy takové přeložení SEK její vlastník, společnost CETIN a.s. Stavebník, který vyvolal překládku SEK je dle ustanovení § 104 odst. 17 Zákona o elektronických komunikacích povinen uhradit společnosti CETIN a.s. veškeré náklady na nezbytné úpravy dotčeného úseku SEK, a to na úrovni stávajícího technického řešení;
- (V) Pro účely přeložení SEK dle bodu (IV) tohoto Vyjádření je Stavebník povinen uzavřít se společností CETIN a.s. Smlouvu o realizaci překládky SEK.

Číslo jednací: 519919/22

Číslo žádosti: 0122 372 680

Vyjádření je platné pouze pro Zájmové území určené a vyznačené Žadatelem, jakož i pro Důvod Vyjádření stanovený a určený Žadatelem v Žádosti.

Vyjádření pozbývá platnosti i) v Den konce platnosti Vyjádření, ii) změnou rozsahu Zájmového území či změnou Důvodu Vyjádření uvedeného v Žádosti a/nebo iii) jakýmkoliv porušením kterékoliv povinnosti stanovené Všeobecnými podmínkami ochrany SEK, to vše v závislosti na tom, která ze skutečností rozhodná pro pozbytí platnosti Vyjádření nastane nejdříve.

Společnost CETIN a.s. vydáním tohoto Vyjádření poskytla Žadateli pro Žadatelem určené a vyznačené Zájmové území veškeré informace o SEK dostupné společnosti CETIN a.s. ke dni podání Žádosti.

Ze strany společnosti CETIN a.s. může v některých případech docházet ke zpracování Vašich osobních údajů. Ke zpracování Vašich osobních údajů dochází vždy v souladu s platnými právními předpisy. Konkrétní zásady a podmínky zpracování osobních údajů společností CETIN a.s. jsou dostupné na <https://www.cetin.cz/zasady-ochrany-osobnich-udaju>.

V případě dotazů k Vyjádření kontaktujte prosím asistenční linku 800 630 630.

Přílohami Vyjádření jsou:

- *Všeobecné podmínky ochrany SEK*
- *Informace k vytyčení SEK ve vlastnictví společnosti CETIN a.s.*
- *Situační výkres (obsahuje Zájmové území určené a vyznačené Žadatelem a výřezy účelové mapy SEK)*

Vyjádření vydala společnost **CETIN a.s.** dne: 21. 1. 2022.



CETIN a.s.
Českomoravská 2510/19, Libeň
190 00 Praha 9
DIČ: CZ04084063

102

Číslo jednací: 519919/22

Číslo žádosti: 0122 372 680

VŠEOBECNÉ PODMÍNKY OCHRANY SÍTĚ ELEKTRONICKÝCH KOMUNIKACÍ společnosti CETIN a.s.**1. PLATNOST VŠEOBECNÝCH PODMÍNEK**

- i) Tyto Všeobecné i podmínky ochrany sítě elektronických komunikací (dále jen „VPOSEK“) tvoří součást Vyjádření (jak je tento pojem definován níže v článku 2 VPOSEK).
- ii) V případě rozporu mezi Vyjádřením a těmito VPOSEK mají přednost ustanovení Vyjádření, pokud není těmito VPOSEK stanoveno jinak.

2. DEFINICE

Níže uvedené termíny, jsou-li použity v těchto VPOSEK a uvozeny velkým písmenem, mají následující význam, není-li těmito VPOSEK a/nebo Příslušnými požadavky stanoveno výslovně jinak:

„CETIN“ znamená CETIN a.s. se sídlem Českomoravská 2510/19, Libeň, 190 00 Praha 9, IČO: 04084063, zapsaná v obchodním rejstříku vedeném Městským soudem v Praze pod spz. B 20623;

„Den“ je kalendářní den;

„Kabelovod“ podzemní zařízení sestávající se z tělesa Kabelovodu a kabelových komor, sloužící k zatahování kabelů a ochranných trubek;

„Občanský zákoník“ znamená zákon č. 89/2012 Sb., občanský zákoník, v účinném znění;

„POS“ je zaměstnanec společnosti CETIN, pověřený ochranou sítě, Rudolf Basler, tel.: 607 866 142, e-mail: rudolf.basler@cetin.cz;

„Pracovní den“ znamená Den, kromě soboty, neděle, a státních svátků a ostatních svátků ve smyslu zákona č. 245/2000 Sb., o státních svátcích, o významných dnech a o dnech pracovního klidu, v účinném znění;

„Příslušné požadavky“ znamená jakýkoli a každý příslušný právní předpis, vč. technických norem, nebo normativní právní akt veřejné správy či samosprávy, nebo jakékoli rozhodnutí, povolení, souhlas nebo licenci, včetně podmínek, které s ním souvisí;

„Překládka“ je stavba spočívající ve změně trasy vedení SEK ve vlastnictví CETIN nebo přemístění zařízení SEK ve vlastnictví CETIN; Stavebník, který Překládku vyvolal, je dle ustanovení § 104 odst. 17 Zákona o elektronických komunikacích povinen uhradit společnosti CETIN veškeré náklady na nezbytné úpravy dotčeného úseku SEK, a to na úrovni stávajícího technického řešení;

„SEK“ je síť elektronických komunikací ve vlastnictví CETIN;

„Stavba“ je stavba a/nebo činnost ve vztahu, k níž bylo vydáno Vyjádření, a je prováděna Stavebníkem a/nebo Žadatelem v souladu s Příslušnými požadavky, povolená příslušným správním rozhodnutím vydaným dle Stavebního zákona;

„Stavebník“ je osoba takto označená ve Vyjádření;

„Stavební zákon“ je zákon č. 183/2006 Sb., o územním plánování a stavebním řádu;

„Vyjádření“ je vyjádření o existenci sítě elektronických komunikací vydané společností CETIN dne 21. 1. 2022 pod č.j. 519919/22;

„Zájmové území“ je území označené Žadatelem a/nebo Stavebníkem v Žádosti;

„Situační výkres“ je výkres, který je přílohou Vyjádření a obsahuje Zájmové území určené a vyznačené Žadatelem v Žádosti a výřezy účelové mapy SEK;

„Zákon o elektronických komunikacích“ je zákon č. 127/2005 Sb., o elektronických komunikacích a o změně některých souvisejících zákonů, v účinném znění;

„Žadatel“ je osoba takto označená ve Vyjádření.

„Žádost“ je žádost, kterou Žadatel a/nebo Stavebník požádal CETIN o vydání Vyjádření.

3. PLATNOST A ÚČINNOST VPOSEK

Tyto VPOSEK jsou platné a účinné Dnem odeslání Vyjádření na i) adresu elektronické pošty Stavebníka a/nebo Žadatele uvedenou v Žádosti nebo ii) adresu pro doručení prostřednictvím poštovní přepravy uvedenou Stavebníkem a/nebo Žadatelem v Žádosti.

4. OBECNÁ PRÁVA A POVINNOSTI STAVEBNÍKA A/NEBO ŽADATELE

- (i) Stavebník, Žadatel je výslovně srozuměn s tím, že SEK je veřejně prospěšným zařízením, byla zřízena ve veřejném zájmu a je chráněna Příslušnými požadavky.
- (ii) SEK je chráněna ochranným pásmem, jehož rozsah je stanoven (a) ustanovením § 102 Zákona o elektronických komunikacích a/nebo (b) právními předpisy účinnými před Zákonom o elektronických komunikacích, není-li Příslušnými požadavky stanoveno jinak.
- (iii) Stavebník, Žadatel nebo jím pověřená třetí osoba, je povinen při provádění Stavby nebo jiných prací, při odstraňování havárií a projektování staveb, řídit se Příslušnými požadavky, správnou praxí v oboru stavebnictví a technologickými postupy a je povinen učinit veškerá nezbytná opatření vyžadovaná Příslušnými požadavky k ochraně SEK před poškozením. Povinnosti dle tohoto odstavce má Stavebník rovněž ve vztahu k SEK, které se nachází mimo Zájmové území.
- (iv) Při zjištění jakéhokoliv rozporu mezi údaji v Situačním výkresu, který je přílohou Vyjádření a skutečným stavem, je Stavebník a/nebo Žadatel povinen bez zbytečného odkladu, nejpozději Den následující po zjištění takové skutečnosti, zjištěný rozpor oznámit POS.
- (v) Stavebník, Žadatel nebo jím pověřená třetí osoba, je povinen každé poškození či krádež SEK bezodkladně, nejpozději Den následující po zjištění takové skutečnosti, oznámit takovou skutečnost dohledovému centru společnosti CETIN na telefonní číslo +420 238 464 190.
- (vi) Bude-li Stavebník, Žadatel nebo jím pověřená třetí osoba na společnosti CETIN požadovat, aby se jako účastník správního řízení, pro jehož účely bylo toto Vyjádření vydáno, vzdala práva na odvolání proti rozhodnutí vydanému ve správním řízení, je oprávněn kontaktovat POS.

5. POVINNOSTI STAVEBNÍKA PŘI PŘÍPRAVĚ STAVBY

- (i) Při projektování Stavby je Stavebník povinen zajistit, aby projektová dokumentace Stavby (i) zohledňovala veškeré požadavky na ochranu SEK vyplývající z Příslušných požadavků, zejména ze Zákona o elektronických komunikacích a Stavebního zákona, (ii) respektovala správnou praxi v oboru stavebnictví a technologické postupy a (iii) umožňovala, aby i po provedení a umístění Stavby dle takové projektové dokumentace byla společnost CETIN, jako vlastník SEK schopna bez jakýkoliv omezení a překážek provozovat SEK, provádět údržbu a opravy SEK.
- (ii) Nebude-li možné projektovou dokumentací zajistit některý, byť i jeden z požadavků dle předchozího odstavce (i) a/nebo umístění Stavby by mohlo způsobit, že nebude naplněn některý, byť i jeden z požadavků dle předchozího odstavce (i), vyvolá Stavebník Překládku.
- (iii) Při projektování Stavby, která se nachází nebo je u ní zamýšleno, že se bude nacházet v ochranném pásmu radiových tras společnosti CETIN a překračuje výšku 15 m nad zemským povrchem, a to včetně dočasných objektů zařízení staveniště (jeřáby, konstrukce, atd.) je Stavebník povinen písemně kontaktovat POS za účelem získání konkrétního stanoviska a podmínek k ochraně radiových tras společnosti CETIN a pro určení, zda Stavba vyvolá Překládku. Ochranné pásmo radiových tras v šíři 50m je zakresleno do situačního výkresu, který je součástí tohoto Vyjádření.

VŠEOBECNÉ PODMÍNKY OCHRANY SÍTĚ ELEKTRONICKÝCH KOMUNIKACÍ společnosti CETIN a.s.

Číslo jednací: 519919/22

Číslo žádosti: 0122 372 680

- (iv) Pokud se v Zájmovém území nachází podzemní silové vedení (NN) ve vlastnictví společnosti CETIN, je Stavebník povinen ve vztahu k projektové dokumentaci zajistit totéž, co je uvedeno pod písm (i) tohoto článku 5, přičemž platí, že Stavebník vyvolá Překládku v případech uvedených pod písm (ii) tohoto článku 5.
- (v) Stavebník je povinen při projektování Stavby, která je stavbou (a) zařízení silových elektrických sítí (VN, VVN a ZVVN) a/nebo (b) trakčních vedení, provést výpočet či posouzení rušivých vlivů na SEK, zpracovat ochranná opatření, to vše dle a v souladu s Příslušnými požadavky. Stavebník je povinen nejpozději třicet (30) Dnů před podáním žádosti o vydání příslušného správního rozhodnutí k umístění Stavby dle Stavebního zákona předat POS výpočet či posouzení rušivých vlivů na SEK a zpracovaná ochranná opatření.
- (vi) Je-li Stavba v souběhu s Kabelovodem, nebo Kabelovod kříží, je Stavebník povinen nejpozději ke Dni, ke kterému započne se zpracováním projektové dokumentace ke Stavbě, oznámit POS a projednat s POS (a) veškeré případy, kdy trajektorie podvrtnutí a protlaků budou vedeny ve vzdálenosti menší, než je 1,5 m od Kabelovodu a (b) jakékoliv výkopové práce, které budou nebo by mohly být vedeny v úrovni či pod úrovní Kabelovodu nebo kabelové komory.
- (vii) Je-li Stavba umístěna nebo má být umístěna v blízkosti Kabelovodu, ve vzdálenosti menší, než jsou 2 m nebo kříží-li Stavba Kabelovod ve vzdálenosti menší, než je 0,5 m nad nebo kdekoliv pod Kabelovodem, je Stavebník povinen předložit POS k posouzení zakreslení Stavby v příčných řezech, přičemž do příčného řezu je Stavebník rovněž povinen zakreslit profil kabelové komory.

6. POVINNOSTI STAVEBNÍKA PŘI PROVÁDĚNÍ STAVBY

- (i) Stavebník je před započítím jakýchkoliv zemních prací ve vztahu ke Stavbě povinen vytyčit trasu SEK na terénu dle Příslušných požadavků a dle Stavebního zákona. S vytyčenou trasou SEK je Stavebník povinen seznámit všechny osoby, které budou anebo by mohly zemní práce ve vztahu ke Stavbě provádět. V případě porušení této povinnosti bude Stavebník odpovědný společnosti CETIN za náklady a škody, které porušením této povinnosti společnosti CETIN vzniknou a je povinen je společnosti CETIN uhradit.
- (ii) Pět (5) Pracovních dní před započítím jakýchkoliv prací ve vztahu ke Stavbě je Stavebník povinen oznámit společnosti CETIN, že zahájí práce či činnosti ve vztahu ke Stavbě. Písemné oznámení dle předchozí věty zašle Stavebník na adresu elektronické pošty POS a bude obsahovat minimálně číslo jednací Vyjádření a kontaktní údaje Stavebníka.
- (iii) Stavebník je povinen zabezpečit a zajistit SEK proti mechanickému poškození, a to zpravidla dočasným umístěním silničních betonových panelů nad kabelovou trasou SEK. Do doby, než je zajištěna a zabezpečena ochrana SEK proti mechanickému poškození, není Stavebník oprávněn přejíždět vozidly nebo stavební mechanizací kabelovou trasu SEK. Při přepravě vysokých nákladů nebo při projíždění stroji, vozidly či mechanizací pod nadzemním vedením SEK je Stavebník povinen prověřit, zda výška nadzemního vedení SEK je dostatečná a umožňuje spolehlivý a bezpečný způsob přepravy nákladu či průjezdu strojů, vozidel či mechanizace.
- (iv) Při provádění zemních prací v blízkosti SEK je Stavebník povinen postupovat tak, aby nedošlo ke změně hloubky uložení nebo prostorového uspořádání SEK. V místech, kde SEK vystupuje ze země do budovy, rozváděče, na sloup apod. je Stavebník povinen vykonávat zemní práce se zvýšenou mírou opatrnosti, výkopové práce v blízkosti sloupů nadzemního vedení SEK je Stavebník povinen provádět v takové vzdálenosti od sloupu nadzemního vedení SEK,

kteřá je dostatečná k tomu, aby nedošlo nebo nemohlo dojít k narušení stability sloupu nadzemního vedení SEK. Stavebník je povinen zajistit, aby jakoukoliv jeho činností nedošlo bez souhlasu a vědomí společnosti CETIN (a) ke změně nivelety terénu, a/nebo (b) k výsadbě trvalých porostů, a/nebo (c) ke změně rozsahu a změně konstrukce zpevněných ploch. Pokud došlo k odkrytí SEK, je Stavebník povinen SEK po celou dobu odkrytí náležitě zabezpečit proti prověšení, poškození a odcizení.

- (v) Zjistí-li Stavebník kdykoliv během provádění prací ve vztahu ke Stavbě jakýkoliv rozpor mezi údaji v projektové dokumentaci a skutečností, je povinen bezodkladně přerušit práce a oznámit zjištěný rozpor na adresu elektronické pošty POS. Stavebník není oprávněn pokračovat v pracích ve vztahu ke Stavbě do doby, než získá písemný souhlas POS s pokračováním prací.
- (vi) Stavebník není bez předchozího písemného souhlasu společnosti CETIN oprávněn manipulovat s kryty kabelových komor, jakkoliv zakrývat vstupy do kabelových komor, a to ani dočasně, vstupovat do kabelových komor, jakkoliv manipulovat s případně odkrytými prvky SEK či s jakýmkoliv jiným zařízením se SEK souvisejícím. Rovněž bez předchozího písemného souhlasu společnosti CETIN není Stavebník oprávněn umístit nad trasou Kabelovodu jakoukoliv jinou síť technické infrastruktury v podélném směru.
- (vii) Byla-li v souladu s Vyjádřením a těmito VPOSEK odkryta SEK je Stavebník povinen tři (3) Pracovní dny před zakrytím SEK písemně oznámit POS zakrytí SEK a vyzvat ho ke kontrole před zakrytím. Oznámení Stavebníka dle předchozí věty musí obsahovat minimálně předpokládaný Den zakrytí, číslo jednací Vyjádření a kontaktní údaje Stavebníka. Stavebník není oprávněn provést zakrytí do doby, než získá písemný souhlas POS se zakrytím.

7. ROZHODNÉ PRÁVO

Vyjádření a VPOSEK se řídí českým právem, zejména Občanským zákoníkem, Zákonem o elektronických komunikacích a Stavebním zákonem. Veškeré spory z Vyjádření či VPOSEK vyplývající budou s konečnou platností řešeny u příslušného soudu České republiky.

8. PÍSEMNÝ STYK

Písemným stykem či pojmem „písemně“ se pro účely Vyjádření a VPOSEK rozumí předání zpráv jedním z těchto způsobů:

- v listinné podobě;
- e-mailovou zprávou s uznávaným elektronickým podpisem dle zák. č. 297/2016 Sb., o službách vytvářejících důvěru pro elektronické transakce, v účinném znění; a/nebo e-mailovou zprávou zaslanou na adresu POS;

9. ZÁVĚREČNÁ USTANOVENÍ

- (i) Stavebník, Žadatel nebo jím pověřená třetí osoba je počínaje Dnem převzetí Vyjádření povinen užít informace a data uvedená ve Vyjádření pouze a výhradně k účelu, pro který mu byla tato poskytnuta. Stavebník, Žadatel nebo jím pověřená třetí osoba není oprávněn informace a data rozmnožovat, rozšiřovat, pronajímat, půjčovat či jinak umožnit jejich užívání třetí osobou bez předchozího písemného souhlasu společnosti CETIN.
- (ii) Pro případ porušení kterékoliv z povinností Stavebníka, Žadatele nebo jím pověřené třetí osoby, založené Vyjádřením /nebo těmito VPOSEK je Stavebník, Žadatel či jím pověřená třetí osoba odpovědný za veškeré náklady a škody, které společnosti CETIN vzniknou porušením povinností Stavebníka, Žadatele nebo jím pověřené třetí osoby.

Číslo jednací: 519919/22

Číslo žádosti: 0122 372 680

Informace k vytyčení *SEK*

V případě požadavku na vytyčení *SEK* společnosti *CETIN* se, prosím, obraťte na společnosti uvedené níže:

CETIN a.s. - středisko Čechy západ

se sídlem: Českomoravská 2510/19, Libeň, 190 00 Praha 9

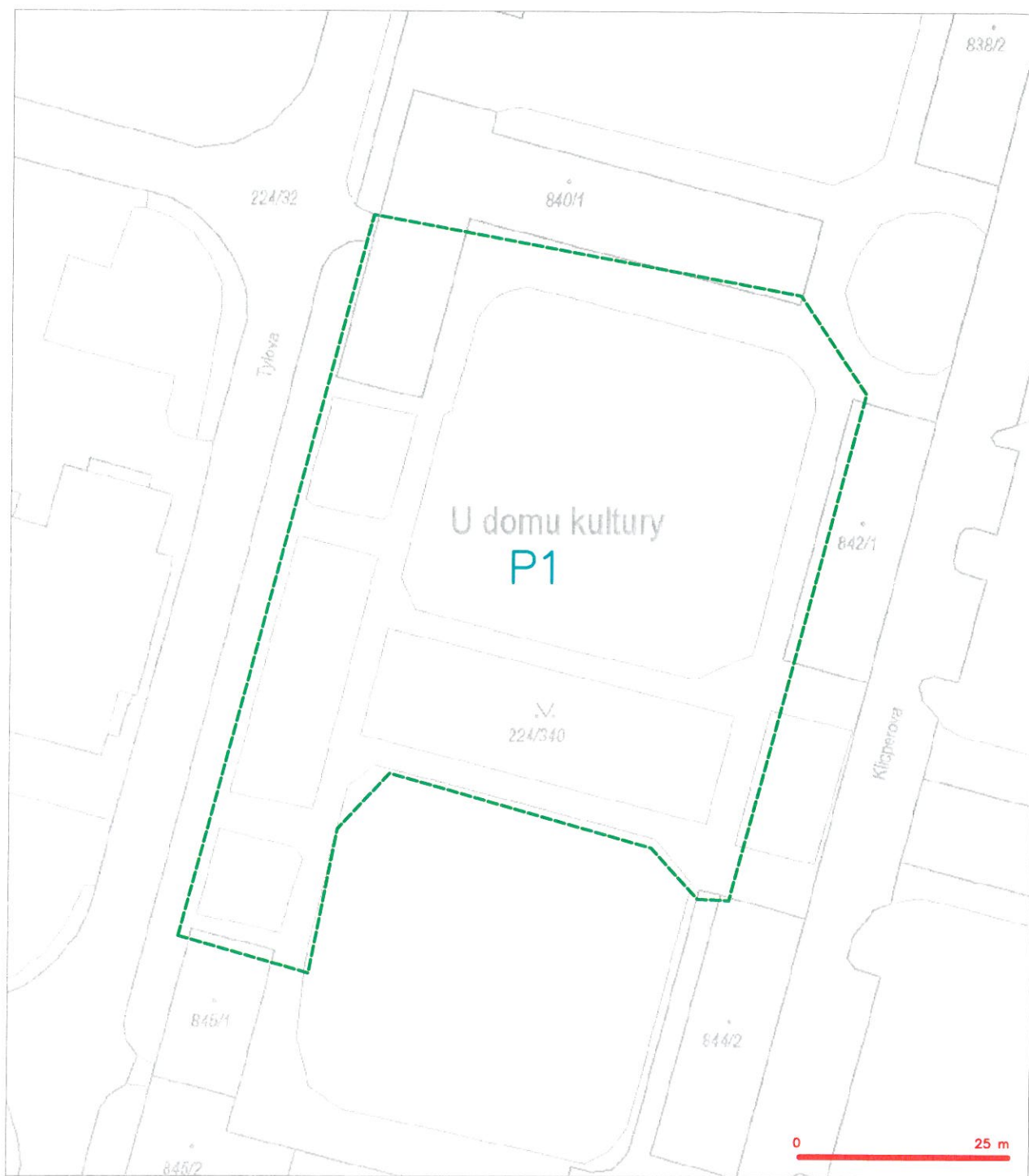
IČ: 04084063

DIČ: CZ04084063

kontakt: Rostislav Králíček , mobil 602 413 059 , e-mail : rostislav.kralicek@cetin.cz obslužná doba po-pa 7 - 15 hod

SITUAČNÍ VÝKRES - ZÁJMOVÉ ÚZEMÍ

3f

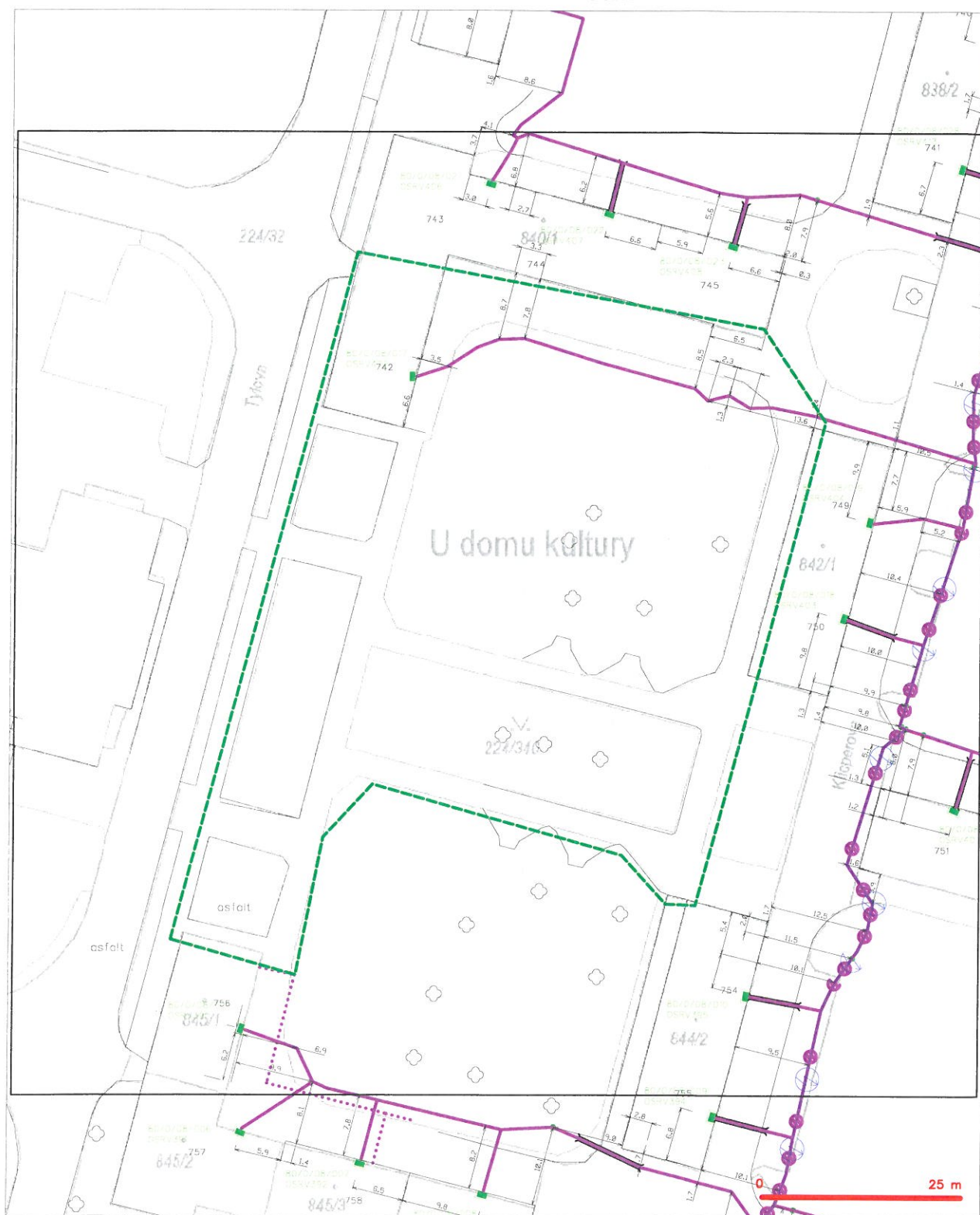


LEGENDA
 --- hranice zájmového území k vyjádření

Kašp
 CETIN a.s.
 Českomoravská 2510/19, Libeň
 190 00 Praha 9
 DIČ: CZ04084063
 102

SITUAČNÍ VÝKRES - POLYGON 1

3g



LEGENDA

- hranice zápisného území k vyjádření
- NI přípojka, území a NI přípojení CETIN
- zaměřený průběh metalického kabelu
- zaměřený průběh optického kabelu, HDPV trubky
- nebo součet optického a metalického kabelu
- nezaměřený průběh metalického kabelu
- nadzemní sítě

- nezaměřený průběh optického kabelu, HDPV trubky
- nebo součet optického a metalického kabelu
- nadzemní sítě, ochranné pásmo nadzemní sítě
- nadzemní sítě
- napájecí kabely
- kabelová
- sítě a NI

Ing. Igor Hrazdil
Kfely 81
363 01 Ostrov

VÁŠ DOPIS ZNAČKY / ZE DNE

NAŠE ZNAČKA

VYŘIZUJE / LINKA

MÍSTO ODESLÁNÍ / DNE

014 / 1123652967

J. Štípský / 800 850 860

Karlovy Vary / 09.02.2022

Udělení souhlasu s činností a umístěním stavby v ochranném pásmu ve smyslu §46, odst.8, 11 zákona č.458/2000 Sb.

ČEZ Distribuce, a.s., oddělení Správa energetického majetku Karlovy Vary, ve smyslu § 2 zákona č.458/2000 Sb., **uděluje souhlas** v souladu s ustanovením § 46, zákona č. 458/2000 Sb. v platném znění s činností a umístěním stavby „**Ostrov, rekonstrukce vnitrobloku Tylova - Klicperova**“ v ochranném pásmu zařízení distribuční soustavy **kabelového vedení NN** za splnění následujících podmínek:

1. Ochranné pásmo kabelového vedení je 1m po obou stranách krajního kabelu.
2. S předstihem bude provedeno vytýčení podzemního zařízení, aby byla určena hloubka jeho uložení, pro vybudování sjezdu na pozemek. V případě nedodržení ČSN 736005 „Prostorové uspořádání sítí technického vybavení“, zejména pak článek 4.7.3. a 4.7.4. uložení, požádá investor s předstihem o přeložku distribučního zařízení, dle zákona č. 458/2000 Sb. § 47, písm. 2 a 3, přeložku zajišťuje jeho vlastník na náklady toho, kdo potřebu přeložky vyvolal.
3. Místa křížení a souběhy ostatních zařízení se zařízeními energetiky musí být vyprojektovány a provedena zejména dle ČSN 73 6005, ČSN EN 50 341-1,2, ČSN EN 50 423-1, ČSN 33 2000-5-52 a PNE 33 3302.
4. Ke stavbě bude doloženo vyjádření ČEZ Distribuce, a.s., k výskytu podzemního zařízení. Budou důsledně respektovány podmínky v něm uvedené.
5. V přímé souvislosti s činností nedojde k ohrožení života, zdraví nebo bezpečnosti osob.
6. Musí být zachovány zásady bezpečnosti dle ČSN EN 50110-1, zejména pak dodržení minimálních vzdáleností od živých částí elektrického zařízení při práci, pobytu nebo použití mechanizačních prostředků v jeho blízkosti.
7. **Výkopové práce v ochranném pásmu kabelu(ů) do vzdálenosti 1m na obě strany se budou provádět výhradně bez použití mechanizace.**
8. Před záhozem trasy obnovit původní uložení, zhutnění a zásypem prosívanou zeminou. Pověřený zástupce ČEZ Distribuční služby a.s., provede kontrolu uložení a potvrdí ukončení prací zápisem do stavebního deníku a 1xkopii zápisu předá do PD.
9. Veškerá činnost v ochranném pásmu zařízení distribuční soustavy musí být oznámena jeho provozovateli ČEZ Distribuce, a.s. úsek Provoz na tel. 800 850 860. Před ukončením činnosti (před záhozem) bude provedena kontrola stavby provozovatelem distribuční soustavy.

ČEZ Distribuce, a. s.

Děčín, Děčín IV-Podmokly, Teplická 874/8, PSČ 405 02 | Zákaznická linka: 800 850 860, Linka pro hlášení poruch: 840 850 860, e-mail: info@cezdistribuce.cz, www.cezdistribuce.cz | IČ: 24729035, DIČ: CZ24729035 | zapsaná v obchodním rejstříku vedeném Krajským soudem v Ústí nad Labem, oddíl B, vložka 2145 | bank. spoj.: KB Praha 35-4544580267/0100
Zasílací adresa pro zákazníky: ČEZ Distribuce, a.s. Guldenerova 2577/19, 303 03 Plzeň

4b

V případě potřeby, to znamená nedodržení podmínek uvedených v bodě 5, požádat provozovatele zařízení o jeho vypnutí a zajištění stavu bez napětí, a to nejméně 25 dnů předem.

Tento souhlas platí jeden rok ode dne vydání.

S pozdravem



Ing. Zdeněk Rada
vedoucí oddělení Správa energetického majetku

naše značka
5002537820
vyřizuje
Helena Uhlíková
datum
16.02.2022

Ing. Igor Hrazdil
Kfely č.p. 81
36301 Ostrov

Věc:

Ostrov, Rekonstrukce vnitrobloku Tylova – Klicperova

K.ú. - p.č.: Ostrov nad Ohří

Stavebník: Město Ostrov, Jáchymovská 1, 36301 Ostrov

Účel stanoviska: Povolení stavby - stavební režim (ÚR+SP)

GasNet, s.r.o., jako provozovatel distribuční soustavy (PDS) a technické infrastruktury, zastoupený GasNet Služby, s.r.o., vydává toto stanovisko:

V ZÁJMOVÉM ÚZEMÍ STAVBY SE NACHÁZÍ TATO PLYNÁRENSKÁ ZAŘÍZENÍ A PLYNOVODNÍ PŘÍPOJKY :

- plynovod NTL PE d 110 + NTL plynovodní přípojky
- NEPROVOZOVANÝ plynovod NTL OC DN 125 + NTL plynovodní přípojky

Pro realizaci stavby stanovujeme tyto podmínky:

- PŘED ZAHÁJENÍM STAVBY BUDE PROVEDENO PŘESNÉ VYTÝČENÍ PLYNÁRENSKÉHO ZAŘÍZENÍ A PLYNOVODNÍCH PŘÍPOJEK (dále jen PZ), viz.odst.3 tohoto stanoviska - poskytnutý zakres je pouze ORIENTAČNÍ.

- Při souběhu, křížení technické IS s PZ a při realizaci stavby požadujeme dodržení ČSN 73 6005, TPG 702 01, TPG 702 04, zákon č.458/2000 Sb., případně další předpisy a ČSN související s uvedenou stavbou.

- Zemní, demoliční, stavební práce v prostoru ochranného pásma PZ budou prováděny ručně a musí být vykonávány tak, aby v žádném případě nenarušily bezpečný provoz PZ.

- Po dobu realizace stavby nebude v ochranném pásmu PZ prováděna deponie zeminy, stavebního materiálu a nebude zde umísťováno zařízení staveniště.

- V ochranném pásmu PZ, které činí 1m na každou stranu od půdorysu, nebudou umísťovány žádné nadzemní stavby, obrysy budov, přístřešků, sloupů, pilířů, informačních tabulí, městského mobiliáře, plotů, opěrných zdí atd. (patky, podezdívky, betonové základy apod.) musí být vzdáleny od obrysu stávajícího PZ min. 1 metr.

KOMUNIKACE, ZPEVNĚNÉ PLOCHY:

- Novými zpevněnými plochami a terénními úpravami při realizaci stavby nesmí dojít ke změně stávajícího krytí PZ nebo jen v souladu s ČSN 73 6005. Při realizaci stavby je nutné dodržet minimální a maximální doporučené krytí PZ dle ČSN 73 6005, tabulka B.1.

- Zemní práce nesmí být prováděny do větší hloubky než 40 cm nad povrchem PZ.

- Po odtěžení stávající konstrukce komunikace bude podstatně sníženo krytí stávajícího PZ. Proto je vyloučeno použití těžké

GasNet Služby, s.r.o.

Plynárenská 499/1 · Zábřehovice · 602 00 Brno · T 555 90 10 10 · www.gasnet.cz

IČ: 27935311 · DIČ: CZ27935311

Zápis do obchodního rejstříku: Krajský soud v Brně, sp. zn. C 57165, dne 26. 7. 2007

Certificate of incorporation: Regional Court in Brno, ref. number C 57165, on 26th July 2007

Zákaznická linka GasNet 555 90 10 10, info@gasnet.cz, www.gasnet.cz

mechanizace (zejména válců s trny, zemních fréz atd.) přímo nad potrubím. Při provádění prací je třeba věnovat zvýšenou pozornost a opatrnost u míst s odbočkami, kde navrtávací odbočkový T-kus vyčnívá nad vlastní porubí a mohlo by dojít k jeho odtržení. Dále je třeba ověřit polohu přípojek, které jsou nad vlastním potrubím PZ a navíc zpravidla uloženy kolmo na plynovod (tím i komunikaci).

- Dopravní značení musí být umístěno tak, aby mezi obrysem potrubí PZ a lícem betonových základů drobného stavebního prvku byla dodržena vzdálenost min. 1 metr.

KANALIZACE, KANALIZAČNÍ PŘÍPOJKY:

- Křížení a souběh kanalizace, drenáže, přípojek uličních vpustí s PZ musí být v souladu s ČSN 73 6005 (Stokové sítě a kanalizační přípojky) + tab. 1 a 2.

- Obrisy kanalizačních šachet, uličních vpustí budou umístěny minimálně 500 mm od obrysu PZ.

- Obrisy vsakovacích objektů budou umístěny minimálně 1000 mm od obrysu PZ.

- Úhel křížení PZ s kanalizačním potrubím bude 90°, nelze-li tento úhel v odůvodněných případech dodržet, může být úhel křížení menší, nejmeně však 60°.

- Kanalizace bude křížit PZ spodem.

- Při křížení kanalizace a PZ z materiálu PE bude provedena kontrola funkčnosti signalizačního vodiče.

- Dojde-li ke křížení stokového potrubí s PZ v menší vzdálenosti než 500 mm, minimálně však 150 mm, opatří se PZ z PE chráničkou přesahující stokové potrubí 1 metr na každou stranu.

VEGETAČNÍ ÚPRAVY:

- Při odstraňování stromů a keřů nesmí dojít k poškození PZ. Při případném dolování pařezu lze v ochranném pásmu PZ vykonávat zemní práce pouze ručně. Zasahují-li kořeny pod PZ, je třeba je obnažit a přerušit, aby nedošlo k posunu, popř. poškození PZ.

- Při vysazování stromů a okrasných dřevin požadujeme dodržet od stávajícího PZ vzdálenost minimálně 2 m na obě strany.

Při realizaci stavby je nutné dodržet minimální a maximální doporučené krytí PZ dle ČSN 73 6005. Pokud bude mít některé PZ vůči nové niveletě krytí menší nebo větší než stanovuje ČSN 73 6005 nebo pokud realizace stavby vyvolá výškovou či směrovou úpravu trasy PZ, bude nutné provést přeložku těchto PZ. Tyto práce budou provedeny v souladu se zákonem č. 458/2000 Sb. v platném znění jako přeložka PZ na náklady investora.

Kontakt na odpovědného pracovníka naleznete na: <http://www.gasnet.cz/cs/kontaktni-system/>

NEPROVOZOVANÝ NTL plynovod je odstaven od provozované části NTL plynovodní sítě, a proto jej nelze vytýčit dle předepsaného postupu. Při provádění prací ve vyznačeném prostoru požadujeme dbát zvýšené opatrnosti, protože při mechanickém poškození plynovodu je možnost vzniku výbušné směsi. Pracovníci provádějící stavební práce musí být s touto skutečností prokazatelně seznámeni.

V rozsahu této stavby souhlasíme s povolením stavby dle zákona 183/2006 Sb. ve znění pozdějších předpisů. Tento souhlas platí pro územní řízení, řízení o územním souhlasu, veřejnoprávní smlouvy pro umístění stavby, zjednodušené územní řízení, ohlášení, stavební řízení, společné územní a stavební řízení, veřejnoprávní smlouvu o provedení stavby nebo oznámení stavebního záměru s certifikátem autorizovaného inspektora.

V zájmovém území se mohou nacházet plynárenská zařízení jiných vlastníků či správců, případně i dlouhodobě nefunkční/neprovozovaná plynárenská zařízení bez dostupných informací o jejich poloze a vlastnictví.

Plynárenská zařízení a plynovodní přípojky (dále jen PZ) jsou dle ust. § 2925 zákona č. 89/2012 Sb., občanského zákoníku, provozovány jako zařízení zvláště nebezpečná a z tohoto důvodu jsou chráněna ochranným pásmem dle zákona č. 458/2000 Sb. ve znění pozdějších předpisů.

Rozsah ochranného pásma je stanoven v zákoně 458/2000 Sb. ve znění pozdějších předpisů.

Stavební činnosti je možné realizovat pouze při dodržení podmínek stanovených v tomto stanovisku. Nebudou-li tyto podmínky dodrženy, budou stavební činnosti považovány dle § 68 zákona č. 458/2000 Sb. ve znění pozdějších předpisů za činnost bez našeho předchozího souhlasu. Při každé změně projektu nebo stavby (zejména trasy navrhovaných inženýrských sítí) je nutné požádat o nové stanovisko k této změně.

Nedodržení podmínek uvedených v tomto stanovisku zakládá odpovědnost stavebníka za vzniklé škody.

Za stavební činnosti se pro účely tohoto stanoviska považují všechny činnosti prováděné v ochranném pásmu PZ (tzn. bezvýkopové technologie a terénní úpravy) a činnosti mimo ochranné pásmo, pokud by takové činnosti mohly ohrozit bezpečnost a spolehlivost PZ (např. trhací práce, sesuvy půdy, vibrace, apod.).

Případné zřizování staveniště, skladování materiálů, stavebních strojů apod. bude realizováno mimo ochranné pásmo PZ (není-li ve stanovisku uvedeno jinak).

Při použití nákladních vozidel, stavebních strojů a mechanismů požadujeme zabezpečit případný přejezd přes PZ uložením betonových panelů v místě přejezdu PZ.

PŘI REALIZACI STAVBY BUDOU DODRŽENY TYTO PODMÍNKY PRO PROVÁDĚNÍ STAVEBNÍ ČINNOSTI:

(1) Před zahájením stavební činnosti bude provedeno vytyčení trasy a přesné určení uložení PZ. Vytyčení trasy provede příslušná regionální oblast ZDARMA. Formulář a kontakt naleznete na <https://www.gasnet.cz/cs/ds-vytyceni-pz/>, lze využít QR kód, který je uveden v tomto stanovisku. Při podání žádosti uvede žadatel naši značku (číslo jednací) uvedenou v úvodu tohoto stanoviska a sdělí termín zahájení a ukončení stavby. O provedeném vytyčení trasy bude sepsán protokol. Přesné určení uložení PZ (sondou) je povinen provést stavebník na svůj náklad.
BEZ VYTYČENÍ TRASY A PŘESNÉHO URČENÍ ULOŽENÍ PZ STAVEBNÍKEM NESMÍ BÝT VLASTNÍ STAVEBNÍ ČINNOST ZAHÁJENA. VYTYČENÍ POVAŽUJEME ZA ZAHÁJENÍ STAVEBNÍ ČINNOSTI V OCHRANNÉM A BEZPEČNOSTNÍM PÁSMU PZ. PROTOKOL O VYTYČENÍ MÁ PLATNOST 2 MĚSÍCE.

(2) Stavebník je povinen stavebnímu podnikateli prokazatelně předat kopii tohoto stanoviska. Převzetí kopie stvrdí stavební podnikatel stavebníkovi svým podpisem a zápisem do stavebního deníku. Pracovníci provádějící stavební činnosti budou prokazatelně seznámeni s polohou PZ, rozsahem ochranného pásma a těmito podmínkami.

(3) Bude dodržena mj. ČSN 73 6005, TPG 702 01, TPG 702 04, TPG 700 03, zákon č.458/2000 Sb. ve znění pozdějších předpisů, případně další předpisy související s uvedenou stavbou.

(4) Při provádění stavební činnosti v ochranném pásmu PZ vč. přesného určení uložení PZ je stavebník povinen učinit taková opatření, aby nedošlo k poškození PZ nebo ovlivnění jejich bezpečnosti a spolehlivosti provozu. Nebude použito nevhodného nářadí, zemina bude těžena pouze ručně bez použití pneumatických, elektrických, bateriových a motorových nářadí.

(5) V případě použití bezvýkopových technologií (např. protlaku) bude před zahájením stavební činnosti provedeno úplné obnažení PZ v místě křížení na náklady stavebníka. Technologie musí být navržena tak, aby v místě křížení nebo souběhu s PZ byl dostatečný stranový nebo výškový odstup od PZ, který zajistí nepoškození PZ během prací a to s ohledem na použitou bezvýkopovou technologii a všechny její účinky na okolní terén. V případě, že nemůže být tato podmínka dodržena, nesmí být použita bezvýkopová technologie.

(6) Odkrytá PZ budou v průběhu nebo při přerušení stavební činnosti řádně zabezpečena proti jejich poškození.

(7) Poklopy uzávěrů a ostatních armatur na PZ, vč. hlavních uzávěrů plynu (HUP) na odběrném plynovém zařízení udržovat stále přístupné a funkční po celou dobu trvání stavební činnosti.

(8) Bude zachována hloubka uložení PZ (není-li ve stanovisku uvedeno jinak).

(9) Stavebník je povinen neprodleně oznámit každé i sebemenší poškození PZ (vč. drobných vrypů do PE potrubí, poškození izolace, signalizačního vodiče, výstražné fólie, markeru atd.) na telefon 1239.

(10) Před provedením zásypu výkopu a v průběhu stavby bude provedena kontrola dodržení podmínek stanovených pro stavební činnosti v ochranném pásmu PZ. Povinnost kontroly se vztahuje i na PZ, která nebyla odhalena. Kontrolu provede příslušná regionální oblast (formulář a kontakt naleznete na <https://www.gasnet.cz/cs/ds-vytyceni-pz/>, lze využít QR kód, který je uveden v tomto stanovisku). Při žádosti uvede žadatel naši značku (číslo jednací) uvedenou v úvodu tohoto stanoviska. Kontrolu je třeba objednat min. 5 dnů předem. Předmětem kontroly je také ověření dodržení stanovené odstupové vzdálenosti staveb, které byly povoleny v ochranném a bezpečnostním pásmu PZ.

(11) O provedené kontrole bude sepsán protokol. Bez provedené kontroly nesmí být PZ zasypána. Stavebník je povinen na základě výzvy provozovatele PZ, nebo jeho zástupce doložit průkaznou dokumentaci o nepoškození PZ během výstavby nebo provést na své náklady kontrolní sondy v místě styku stavby s PZ.

(12) Plynárenské zařízení a plynovodní přípojky budou před zásypem výkopu řádně podsypány a obsypány, bude provedeno zhutnění a bude osazena výstražná fólie žluté barvy, to vše v souladu s předpisem provozovatele distribuční soustavy „Zásady pro projektování, výstavbu, rekonstrukce a opravy“, který naleznete na <https://www.gasnet.cz/cs/technicke-dokumenty/> a v souladu s ČSN EN 12007-1-4, TPG 702 01, TPG 702 04.

(13) Neprodleně po skončení stavební činnosti budou řádně osazeny všechny poklopy a nadzemní prvky PZ.

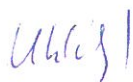
(14) Pokud stavebník nedodrží podmínky stanovené tímto stanoviskem bude činnost stavebníka vyhodnocena provozovatelem PZ jako narušení ochranného nebo bezpečnostního pásma PZ a budou z toho vyvozeny příslušné důsledky.

Platí pouze pro území vyznačené v příloze tohoto stanoviska a to 24 měsíců ode dne jeho vydání.

V případě dotčení pozemku v majetku společnosti GasNet, s.r.o. je třeba dále projednat smluvní vztah k tomuto pozemku. Kontakt na projednání naleznete na adrese www.gasnet.cz/cs/kontaktni-system/, činnost Smluvní vztahy - pozemky a budovy plynárenských zařízení.

Za správnost a úplnost dokumentace předložené s žádostí včetně jejího souladu s platnými předpisy plně zodpovídá její zpracovatel. Stanovisko nenahrazuje případná další stanoviska k jiným částem stavby.

V případě další korespondence nebo jednání (např. změna stavby) uvádějte naši značku - 5002537820 a datum tohoto stanoviska. Kontakty jsou k dispozici na <https://www.gasnet.cz/cs/kontaktni-system/>.

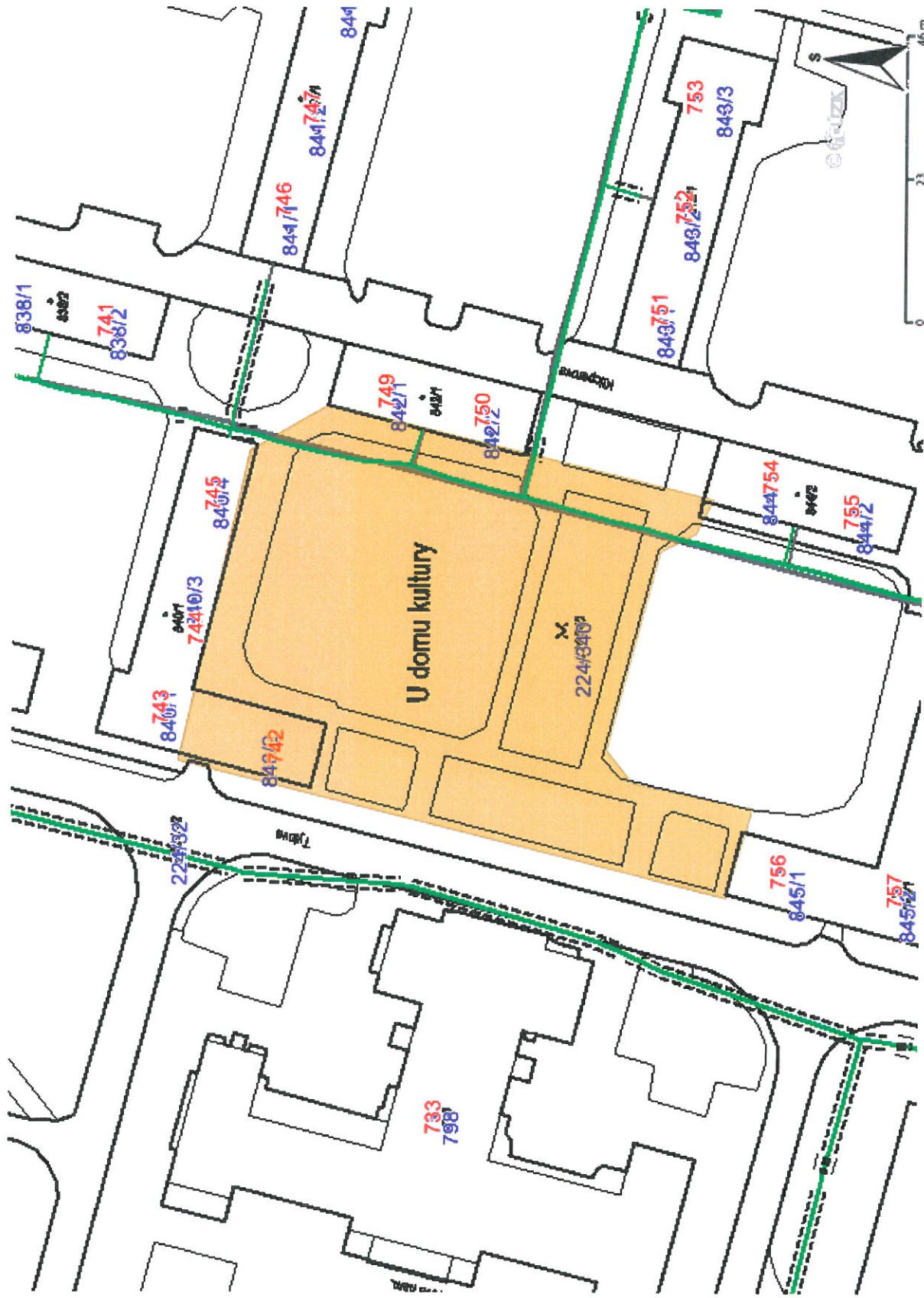
A handwritten signature in blue ink, appearing to read 'Uhlík'.

GasNet, s.r.o.
zastoupená společností GasNet Služby, s.r.o., IČ 27935311
Helena Uhlíková
Technik externích požadavků-Čechy
Oddělení zpracování ext. požadavků-Čechy
HELENA.UHLIKOVA@GASNET.CZ



Zažádejte o vytyčení

Přílohy: Orientační zakres plynárenského zařízení, Orientační zakres plynárenského zařízení, Ověřená příloha žadatele,
Ověřená příloha žadatele



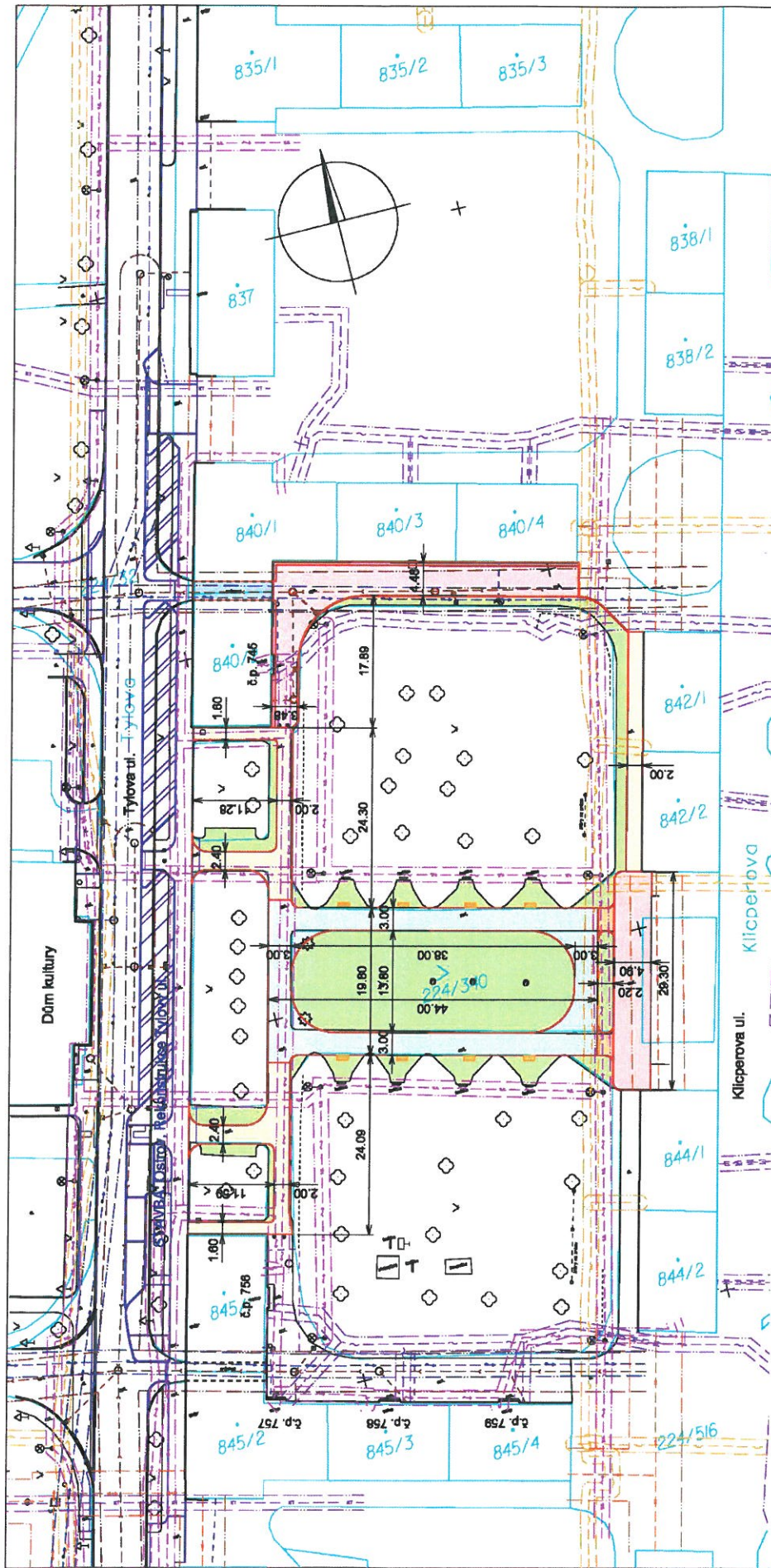
Legenda:

linie	plynovodu
—	NTL
—	STL
—	VTL
—	WVTL
—	nefunkční
—	plánovaná stavba před realizací
—	ve výstavbě, neuvedeno do provozu
	regulační stanice
	ochranné zařízení
	kabel
	elektropřipojka
	kabel protikoroziční ochrany
	anodové uzemnění
	stanice katodové ochrany
	pásmo vlivu anodového uzemnění SKAO
	neplynovodní zařízení (linie/bod)

Legenda:

linie plynovodu	NTL	STL	VTL	VVTL	nefunkční	plánovaná stavba před realizací	ve výstavbě, neuvečeno do provozu
regulační stanice							
ochranné zařízení							
kabel							
elektrospojka							
kabel protikorozní ochrany							
anodové uzemnění							
stanice katodové ochrany							
pásmo vlivu anodového uzemnění SKAO							
neplynovodní zařízení (linie/ bod)							





STÁVAJÍCÍ	INŽENÝRSKÉ SÍTĚ	OCHRANNÁ PÁSMA
----	KANALIZACE JEDNOTNÁ	----
----	VODOVOD PITNÝ	----
----	PLYNOVOD STL	----
----	PLYNOVOD NTL	----
----	SEKUNDÁRNÍ ROZVOD UT A TUV	----
----	KABELY VN	----
----	KABELY NN	----
----	KABELY VO	----
----	KABELY TELEFONNÍ METALICKÉ	----

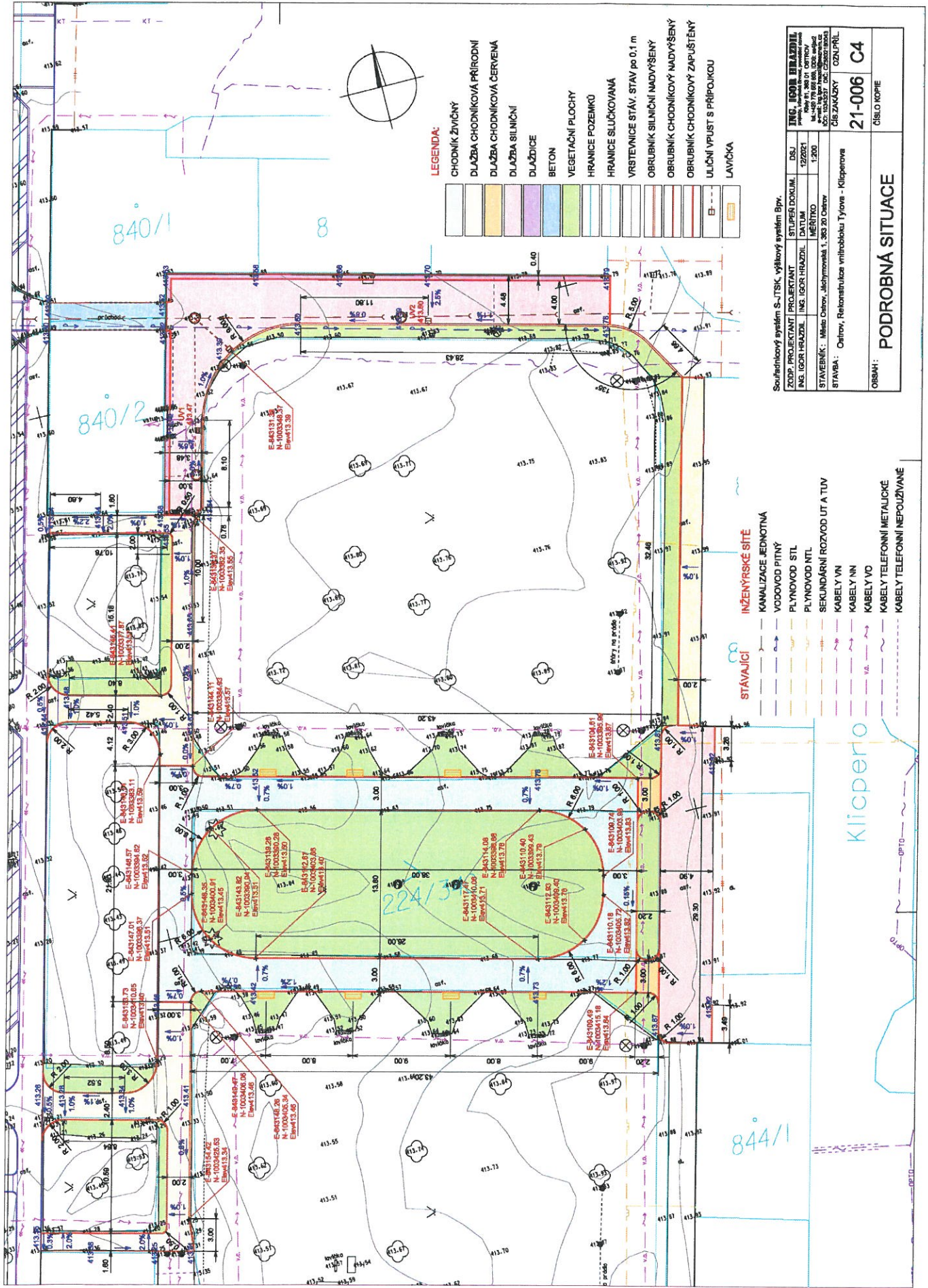
LEGENDA:
CHODNÍK ŽVIČNÝ
DLAŽBA CHODNÍKOVÁ PŘÍRODNÍ
DLAŽBA CHODNÍKOVÁ ČERVENÁ
DLAŽBA SILNIČNÍ
DLAŽDICE
BETON
VEGETAČNÍ PLOCHY

Souřadnicový systém S-JTSK, výškový systém Bpv.

ZODP. PROJEKTANT	PROJEKTANT	DSJ
ING. IGOR HRAZDIL	ING. IGOR HRAZDIL	12/2021
STAVEBNÍK	Město Ostrov, Jáchymovská 1, 363 20 Ostrov	MĚŘÍTKO
STAVBA	Ostrov, Rekonstrukce vnitrobloku Tylova - Klicperova	1:500
ČÍSLO KÓPIE	21-006	OZN. PRÍL.
ČÍSLO KÓPIE	C3	
OBŠAH:	KOORDINAČNÍ SITUACE	

ING. IGOR HRAZDIL
Křivý 61, 363 01, OSTROV
tel.: +420 776 660 886, IČO: 064 2
e-mail: ing.igor.hrazdil@gasnet.cz
IČO: 064 23237, DIČ: CZ0602160043

Provozovatel DS: GasNet, s.r.o.; Stavebník: Město Ostrov, Jáchymovská 1, 36301 Ostrov, K.ú.: Ostrov nad Ohří.



6a

OSTROVSKÁ TEPLÁRENSKÁ, a. s.
Mořičovská 1210, Ostrov 363 01

Ing. Igor Hrazdil

Kfely 81,

363 01 Ostrov

Váš e-mail / ze dne
/23. 2. 2022

Naše značka
220225/Pav/

Vyřizuje / linka
Pavelek/302

Místo odeslání / datum
Ostrov / 25. 2. 2022

21-006 Ostrov, Rekonstrukce vnitrobloku Tylova – Klicperova

Dobrý den,

k Vaší žádosti o stanovisko – souhlas s předloženou projektovou dokumentací pro společné povolení stavby – souhlas se stavbou v ochranném pásmu našeho zařízení podzemního zařízení v Ostrově v ulici Tylova – Klicperova sdělujeme následující:

1. V zájmovém území se nacházejí inženýrské sítě a podzemní zařízení ve správě naší společnosti. Tato zařízení jsou v situaci zakreslena informativně.
2. V případě přesného zakreslení je potřebné stávající inženýrské sítě a podzemní zařízení ve správě naší společnosti vytýčit našim pracovníkem – p. Jiří Solař (tel. 602178973).
3. V případě výkopových prací při souběhu a křížení se stávajícími inženýrskými sítěmi a podzemními zařízeními požadujeme respektovat ČSN 73 6005 Prostorové uspořádání sítí technického vybavení.
4. Při realizaci stavby nesmí dojít k výrazným změnám v krytí inženýrských sítí a podzemních zařízení ve správě naší společnosti.
5. Obnažené zařízení ve správě naší společnosti je nutné zabezpečit před poškozením. Před jeho záhozem vyzvat výše uvedeného pracovníka naší společnosti (viz ad 2.) ke kontrole, ze které bude proveden záznam potvrzený tímto pracovníkem.
6. Nad zařízením naší společnosti nesmí být umístěno složiště materiálu a zřizováno zařízení staveniště.
7. Při splnění výše uvedených podmínek s vydáním stavebního povolení souhlasíme.
8. Vyjádření platí 12 měsíců od data vystavení,

S pozdravem

Ivan Pavelek
člen představenstva


Ostrovská teplárenská, a.s.
Mořičovská 1210 (5)
363 38 Ostrov
IČO: 49790498, DIČ: CZ49790498
tel.: 353 610 342

Přílohy:

1x situace, zakres sítí OT, a. s.

Ostrovská teplárenská, a.s.

Primární a sekundární tepelné rozvody jsou informa-
tivně zakresleny dle stávající dokumentace OT, a.s.
Žařízení je nutno upřesnit vytyčením přímo na místě.
Toto vyjádření nenahrazuje stanovisko OT, a.s.,
ke stavebnímu řízení.

Ochranné pásmo činí 2,5 m na obě strany zařízení
- viz. zákon č. 458/2000 Sb. § 87.

Evidenční číslo vyjádření:

Datum: 25.2.21

Podpis:

Ostrovská teplárenská, a.s.

Maičkovská 1240 (5)

303 08 83700V

IČO: 49791498, DIČ: CZ49790498

tel.: 353 610 342



váš dopis:

ze dne:

vyřizuje: **Jan Buberle**
referent vodorozvoje
telefon: 359 010 214
e-mail: jbuberle@vodakva.cz

číslo jednací: **980** /220/20/JB-18

Ing. Igor Hrazdil
projekty, inženýrská činnost, provádění staveb
Kfely 81
363 01 Ostrov

v Karlových Varech dne 17. 3. 2022

Věc: Ostrov, Rekonstrukce vnitrobloku Tylova - Klicperova
Vyjádření k projektové dokumentaci pro společné povolení stavby

K předložené projektové dokumentaci na shora uvedenou akci dáváme následující vyjádření:

1. K předložené projektové dokumentaci nemáme zásadních připomínek.
2. **Stavební práce budou v předstihu nahlášeny na provoz vodovodů PS 04 (p.Tancibudek, tel: 725 847 801, e-mail: ttancibudek@vodakva.cz) a provoz kanalizací PS 09 (p.Dietl, tel.: 602 835 474 e-mail: rdietl@vodakva.cz) a bude postupováno dle jejich pokynů.**
3. Stávající vodovodní a kanalizační zařízení bude před zahájením prací vytyčeno pracovníky příslušných provozů (viz. zakres sítí)
4. Sdělujeme, že napojení přípojek uličních vpustí na naše zařízení, mohou provést pouze pracovníci provozu kanalizací.
5. V případě, nevyužití stávající přípojky pro uliční vpust, požadujeme, aby byla zaslepena přímo na kanalizačním řadu, respektive na revizní šachtě.
6. Na přípojkách uličních vpustí, budou použity materiály běžně používané v působnosti Vodakvy.
7. Při realizaci stavby nesmí dojít k výrazným změnám v krytí stávajícího vodovodního a kanalizačního potrubí.
8. Veškeré poklady na našem zařízení budou upraveny na novou niveletu terénu.
9. Obrubníky budou situovány mimo ovládací prvky našeho zařízení.
10. Při souběhu a křížení s ostatními inženýrskými sítěmi nutno respektovat ČSN 73 6005 Prostorové uspořádání sítí technického vybavení.
11. Investor je povinen zajistit geodetické zaměření skutečného provedení stavby nových kanalizačních přípojek, uličních vpustí před záhozem a toto předat v digitální podobě na Vodakvu.
12. Požadujeme respektovat ochranné pásmo vodovodu a kanalizace (zejména při osazování **prvků drobné architektury, sloupů V.O., vegetace apod.**), které je min. 1,5 m od líce potrubí na obě strany (u potrubí do prům. 500 mm) a min. 2,5 m od líce potrubí na obě strany (u potrubí nad prům. 500 mm). U potrubí o průměru nad 200 mm včetně, jejichž dno je uloženo v hloubce větší než 2,5 m pod upraveným povrchem, se vzdálenosti od vnějšího líce zvyšují o 1,0 m.
13. Uliční vpusti doporučujeme použít s usazovacím prostorem a osadit je bez koše na zachytávání splavenin.
14. Upozorňujeme, že do jednotné kanalizace nesmí být napojeny drenážní vody.
15. **Při zohlednění výše uvedeného souhlasíme s vydáním územního rozhodnutí, stavebního povolení a s realizací stavby.**

Předmět projektu:

Jedná se o rekonstrukci stávajících místních komunikací – chodníků vnitrobloku a části obslužné komunikace pro parkoviště v obytné zóně Klicperovy ulice a příjezdové komunikace k č.p. 745.
Charakter ani využití se nemění.

Upravované komunikace obytné zóny jsou podél parkoviště mezi domy č.p. 750 a 754 v délce 29,3 m a šířce 4,9 m a příjezdová k domu č.p. 745 v délce 41,0 m při šířce 4,0 m a 21,9 m šířky 3,0 m. Zpevnění komunikací je betonovou silniční dlažbou s podkladní vrstvou stmelenu.

Ovál zpevněný jemnozrnnou živčnou směsí s podkladní vrstvou stmelenu má vnější rozměry 44,0/19,8 m. Šířka pásu je 3,0 m. Chodníky jsou navrženy z betonové chodnikové dlažby, souběžný chodník s Tylovou ulicí má šířku 2,0 m resp. u navázání na ovál 3,0 m a délku 23,1 + 23,9 m. Spojovací chodníky mezi uvedeným chodníkem a chodníkem Tylové ulice mají šířku 2,4 m a délku 10,5 a 10,4 m, podél bytových domů pak šířku 1,6 m a délku 11,5 a 11,3 m

Součástí stavby je i mobiliář – 8 ks laviček a 4 ks plastových odpadkových košů. Lavičky o půdorysném rozměru 1.500/610 mm budou mít ocelové šikmé nohy a bočnice z uzavřených profilů 60/60 mm žárově pozinkovaných. Sedák bude ze tří dubových prken, opěradlo ze dvou prken tl. 35 mm. Nohy budou osazeny do základů 0,6/0,6 m z betonu C20/25.

Odpadkové koše budou plastové o objemu cca 50 litrů s universálním zásobníkem na papírové a igelitové sáčky (na psi exkrementy). Sloupky budou osazeny do základů 0,3/0,3 m z betonu C20/25.

Vodárny a kanalizace Karlovy Vary, a.s.

Studentská 328/64

Technický útvar 4

360 07 Karlovy Vary - Doubí

Ing. Jan Herman

vedoucí technického útvaru

Příloha: PD

Co: vlastní, PS 09, PS 014

Váš dopis/ze dne: -- / 28. 1. 2022

Spis. značka / č. j.: ŽP/05850/22

Vyřizuje: Bc. Matylda Šimková

E-mail: msimkova@ostrov.cz

Telefon: 354 224 834

Dne: 7. 2. 2022

Věc: Ostrov – rekonstrukce vnitrobloku Tylova – Klicperova (město Ostrov)

Městský úřad Ostrov, odbor životního prostředí, obec s rozšířenou působností podle § 3 odst. 4 zákona č. 51/2020 Sb., o územně správním členění státu a o změně souvisejících zákonů (zákon o územně správním členění státu), obdržel dne 31. 1. 2022 žádost o souhrnné vyjádření ke stavbě pro společné povolení.

Jedná se o rekonstrukci stávající místní komunikace – chodníků vnitrobloku a části obslužné komunikace pro parkoviště v obytné zóně Klicperovi ulice a příjezdové komunikace k č. p. 745. Odvodnění zůstává stejné, částečně přelivem do vsaku a příjezdová vozovka je odvodněna do stávající jednotné kanalizace.

Výstavba bude rozdělena na tyto stavební objekty a technická zařízení:

SO 001 – DIO

SO 101 – Komunikace

SO 801 – Vegetační úpravy

Jako podklad k vyjádření byla předložena projektová dokumentace jednostupňová s názvem „Rekonstrukce vnitrobloku Tylova – Klicperova“, zpracovaná Ing. Igorem Hrazdilem, Kfely 81, 363 01 Ostrov, IČ: 10343237 v prosinci 2021, zakázka 21-006 a plná moc. Správní orgán doplnil informace o parcelách z KN.

Uvažovaným záměrem budou dotčeny tyto pozemky v k. ú. Ostrov nad Ohří:

p. p. č.	druh / využití pozemku (ochrana)	Dotčení pro	vlastník
224/340	Ostatní plocha / zeleň (-)	Rekonstrukce vnitrobloku	město Ostrov

Po prostudování předložené dokumentace za jednotlivé oblasti podáváme následující vyjádření:

Stanovisko vodního hospodářství (Ing. Jindřich Dvořák, kl. 873):

Bez připomínek.

Stanovisko ochrany přírody a krajiny (Ing. Zuzana Šťastná, kl. 829):

Výše uvedené dotčené pozemky nejdou součástí žádného chráněného území, ani není orgánu ochrany přírody a krajiny známo, že by se na dotčených pozemcích nacházely jiné části přírody a krajiny zvláště chráněné zákonem č. 114/1992 Sb., o ochraně přírody a krajiny v platném znění (dále jen ZOPK), mimo obecné ochrany přírody. Dle PD je plánováno kácení dvou vzrostlých smrků.

Z hlediska ochrany přírody a krajiny nemáme proti záměru námitek při dodržení níže uvedených obecných podmínek:

- Ke kácení dvou smrků, kde obvod kmene měřený ve výšce 130 cm nad zemí přesahuje 80 cm, je nezbytné požádat o **povolení kácení** příslušný orgán ochrany přírody (OŽP, MěÚ Ostrov) dle § 8 odst. 1 ZOPK. (V případě samotného územního řízení či spol. územního a staveb. řízení bude kácení povolováno **formou závazného stanoviska** dle § 8 odst. 6 ZOPK). V rozhodnutí/záv. stanovisku o povolení kácení může být rovněž uložena náhradní výsadba.
- Během prací **nesmí dojít k poškození dřevin, které mají zůstat zachovány**, a to ani dřevin na sousedních pozemcích. Ochrana bude zajištěna dle ČSN 83 9061 - Technologie vegetačních úprav v krajině - Ochrana stromů, porostů a vegetačních ploch při stavebních pracích – zejména ochrana nadzemních i podzemních částí proti mechanickému poškození – **v kořenovém prostoru (linie koruny + min 1,5m) může být kopáno pouze ručním výkopem a to ne blíže než 2,5 m od paty kmene, nebudou přerušovány kořeny nad průměr 3 cm, kmen stromu bude chráněn před poškozením při pracích v jeho blízkosti bedněním do**

výšky min. 1,8 m, v kořenovém prostoru nebude skladován žádný materiál, pojezd techniky a pohyb osob zde bude omezen na minimum. Kořeny musí být při dlouhodobějším odkrytí chráněny proti osychání atd. Dělníci budou o práci v blízkosti dřevin náležitě poučeni.

- Při terénních, výkopových, stavebních a souvisejících pracích bude stavebník postupovat podle § 5 odst. 3 ZOPK, tzn.: Fyzické a právnické osoby jsou povinny při provádění zemědělských, lesnických a stavebních prací, při vodohospodářských úpravách, v dopravě a energetice postupovat tak, aby **nedocházelo k nadměrnému úhynu rostlin a zraňování nebo úhynu živočichů nebo ničení jejich biotopů**, kterému lze zabránit technicky i ekonomicky dostupnými prostředky.
- Během úprav pozemku a stavby budou učiněna opatření k **zabránění úniku** pevných, kapalných (zejména ropných) a plyných látek, jež by mohly znečistit vody, okolní půdní fond a jeho vegetační kryt. Jakékoliv znečištění bude neprodleně odstraněno.

Stanovisko ochrany ZPF (Bc. Matylda Šimková, kl. 834):

Bez připomínek (záměrem nejsou dotčeny pozemky zemědělského půdního fondu).

Stanovisko odpadového hospodářství (Karolina Gottschierová, kl. 871):

Z hlediska odpadového hospodářství nemáme námitek.

Stanovisko ochrany ovzduší (Karolina Gottschierová, kl. 871):

Bez připomínek.

Město Ostrov
MĚSTSKÝ ÚŘAD OSTROV
odbor životní prostředí
-1-



Ing. Jindra Jerglová
vedoucí odboru životního prostředí/

Obdrží:

Ing. Hrazdil Igor, Kfely 81, 363 01 Ostrov, IDDS: se4jac2 (zástupce žadatele)

Na vědomí:

Městský úřad Ostrov, odbor výstavby, Jáchymovská 1, 363 01 Ostrov

Váš dopis/ze dne: MěÚO/09431/2022 / 18. 2. 2022
Spis. značka/č.j.: ŽP/09810/2022/StZ
Oprávněná úřední osoba: Ing. Zuzana Šťastná
E-mail: zstastna@ostrov.cz
Telefon: 354 224 829
Dne: 11. 4. 2022

Toto rozhodnutí nabylo právní moci
dne 11. 4. 2022
MĚSTSKÝ ÚŘAD OSTROV
dne 11. 4. 2022 StZ

ROZHODNUTÍ o povolení ke kácení dřevin rostoucích mimo les

Městský úřad Ostrov, odbor životního prostředí, jako orgán příslušný dle ustanovení § 61 zákona č. 128/2000 Sb., o obcích (obecní zřízení) v platném znění, věcně příslušný dle § 76 odst. 1 písm. a) zákona ČNR č. 114/1992 Sb., o ochraně přírody a krajiny v platném znění (dále jen „ZOPK“) a dle ustanovení § 11 odst. 1 písm. b) zákona č. 500/2004 Sb., správní řád v platném znění (dále jen „správní řád“) a na základě provedeného správního řízení, jehož účastníkem dle § 27 odst. 1 správního řádu je:

Město Ostrov, odbor městských investic a správy, Jáchymovská 1, 363 01 Ostrov, IČO 00254843

rozhodl v souladu s ust. § 8 odst. 1) „ZOPK“ takto:

POVOLUJE

žadateli pokácení 2 ks níže uvedených stromů:

p.p.č.	druh pozemku/využití pozemku	k. ú.	dotčená zeleň / obvod kmene (cm)	
224/340	Ostatní plocha/ zeleň	Ostrov nad Ohří	2 x smrk pichlavý	114, 100 a 100 (dvojkmen)

a v souladu s ust. § 9 „ZOPK“

UKLÁDÁ

žadateli provést náhradní výsadbu min. **2 ks listnatých stromů** na pozemku dotčeném kácením. Vysazeny budou zapěstované perspektivní sazenice o minimálním obvodu kmínku 10–14 cm. Druhy budou zvoleny s ohledem na místní geografické a prostorové podmínky a jejich nároky na prostředí. Dřeviny nebudou vysazovány do těsné blízkosti dalších dřevin, staveb a hranic pozemků. Vysazeny nesmí být druhy, které jsou v ČR považovány za invazní. Pro výsadbu budou vybrány dřeviny, které jsou pro ČR původní.

Náhradní výsadba bude provedena nejpozději do 24 měsíců od pokácení dřeviny s následnou péčí 5 let. Následná péče zahrnuje mimo jiné kontrolu ujmoutí sazenice a dle potřeby závlivku, mulč, řez či výměnu odumřelé dřeviny. O provedené náhradní výsadbě bude žadatel odbor životního prostředí informovat písemnou formou.

Povolení ke skácení dřevin rostoucích mimo les se vydává za těchto podmínek:

- 1) Kácení bude přednostně provedeno v období vegetačního klidu od 1. 10. – 31. 3., v nezbytných případech z důvodu zajištění provozní bezpečnosti však může být v roce 2022 provedeno i mimo tuto dobu. V tomto případě pak budou dodrženy následující podmínky:

- a) Před kácením porostů bude provedena jejich důkladná prohlídka pro zjištění, zda na předmětných dřevinách aktuálně nedochází k hnízdění ptáků.
 - b) V případě zjištění hnízd (či jejich budování) bude od pokácení porostů upuštěno až do vyhnízdění.
 - c) Kácení bude provedeno v souladu s § 5a ZOPK.
- 2) Kácením nesmí být dotčeny sousední pozemky v majetku jiných vlastníků. Kácením nebudou dotčeny okolní zdravé stromy.
 - 3) Za vykácenou nelesní zeleň se v souladu s § 9 zákona ukládá žadateli provést náhradní výsadba (viz výrok rozhodnutí).

Odůvodnění:

Dne 21. 2. 2022 obdržel odbor ŽP žádost od Města Ostrov, odboru městských investic a správy, Jáchymovská 1, 363 01 Ostrov, IČO 00254843 o povolení ke kácení celkem 2 ks stromů (viz tabulka výše) na p. p. č. 224/340 v k. ú. Ostrov nad Ohří. Žádost o povolení kácení je podána z toho důvodu, že dřeviny rostou v místě plánované rekonstrukce povrchů a z důvodu, že se nejedná o dřeviny vhodné do města. Jeden ze smrků je také poškozen – rozlomen. Žadatel je vlastníkem předmětného pozemku.

Dnem podání bylo dle § 44 odst. 1) zák. č. 500/2004 Sb., správní řád, zahájeno správní řízení. K žádosti bylo doloženo: výpis z katastru nemovitostí, zákresy stromů do katastrální mapy s celkovou situací, fotografie.

Situace byla dále vyhodnocena na základě konzultace se žadatelem, místní znalosti a zkušeností z předchozích řízení:

Jedná se o dospívající jedince smrku pichlavého, které rostou v intravilánu města, a to v obytné zóně v blízkosti Mírového náměstí v menším parčíku mezi bytovými domy. Smrky rostou při okraji travnaté plochy, vedle chodníku.

Smrk pichlavý je výjimečně odolný a tolerantní vůči městským exhalacím a suchu, a proto je velmi často vysazován např. v městských parcích. Je to dřevina slunná, která nesnáší zastínění a dorůstá přibližně 30 m. Není však v ČR dřevinou původní a je tedy náchylná k chorobám. Navíc, kořenový systém smrků pichlavých je mělký, a proto jsou náchylné k vyvrácení. Vzrostlé dřeviny proto nejsou vhodné do měst a obydlených částí. Zdravotní stav je u jednoho smrku dobrý, u druhého pak zhoršený. U jednoho ze smrků se pak při bázi vyskytuje defektní tlakové větvení. Smrky rostou v lokalitě s vysokou frekvencí pohybu osob a možnost jejich zasažení vyvráceným stromem je zde vysoká. Sociálně estetická funkce dřevin v dané lokalitě je střední, jedná se o součást větší skupiny dřevin, které příznivě ovlivňují tuto lokalitu. Ekologická funkce je však s ohledem na nepůvodní dřeviny spíše nízká. Jelikož se nejedná o dřeviny významné z hlediska historické hodnoty, jejich odstranění a nahrazení listnatými dřevinami pro tuto oblast původními, bude mít pozitivní vliv a dojde tak ke zlepšení ekologických ale i dalších funkcí v daném území, zejména podpoře místní biodiverzity.

S ohledem na výše uvedené shledává správní orgán závažné důvody ke kácení a rozhodl proto o povolení kácení výše uvedených dřevin. Kácení a případné odstraňování pařezu bude provedeno tak, aby nedošlo k poškození okolních dřevin, staveb a pozemků. Za kácení byla pro kompenzaci vzniklé ekologické újmy žadateli uložena náhradní výsadba (viz výrok rozhodnutí).

Předmětné dřeviny nejsou součástí významného krajinného prvku ani zvláště chráněného území dle zákona č. 114/1992 Sb., o ochraně přírody a krajiny.

K původní žádosti žádní účastníci řízení nevznikli žádné další požadavky a nepřihlásily se ani žádné další subjekty jako účastníci řízení.

Z těchto důvodů správní orgán po provedení správním řízení rozhodl neprodleně tak, jak je uvedeno ve výroku tohoto rozhodnutí.

Poučení:

Proti tomuto rozhodnutí je možno se odvolat podle § 81 a následujících správního řádu do 15ti dnů od doručení ke KÚ Karlovarského kraje, odbor životního prostředí a zemědělství, písemným podáním učiněným u zdejšího OŽP.

Odvolání se podává s potřebným počtem stejnopisů tak, aby jeden stejnopis zůstal správnímu orgánu a aby každý účastník dostal jeden stejnopis. Nepodá-li účastník potřebný počet stejnopisů, vyhotoví je správní orgán na náklady účastníka.

Odvoláním lze napadnout výrokovou část rozhodnutí, jednotlivý výrok nebo jeho vedlejší ustanovení. Odvolání jen proti odůvodnění rozhodnutí je nepřipustné.



Ing. Jindra Jerglová
vedoucí odboru životního prostředí

Obdrží:

Město Ostrov, odbor městských investic a správy, Jáchymovská 1, 363 01 Ostrov

POLICIE ČESKÉ REPUBLIKY
Krajské ředitelství policie Karlovarského kraje
dopravní inspektorát Karlovy Vary

Došlo: - 1 -02- 2022

Č. j.: *KRPK-10309 / g - 2022-1*

Počet listů: *4* Přílohy: *-*

POLICIE ČR KŘP Karlovarského kraje
ÚO K. Vary Dopravní inspektorát
Závodní 386/100
360 06 KARLOVY VARY

V Ostrově dne: 20.01.2022

Věc: 21 – 006 Ostrov, Rekonstrukce vnitrobloku Tylova - Klicperova

Žádám Vás o souhlas s uzavírkami a s návrhem přechodných úprav dopravního značení.

Děkuji za rychlé vyřízení. S pozdravem

Ing. Igor Hrazdil

Přílohy:

- E1 – Zásady organizace výstavby v pdf

9. 2. 2022

PŘI KL. PAM. ZALOŽITELŮ ORGÁN
KÉ UST. 9 44/25 A V SOUHLASEM S UST.
3 44/3 ZÁK. 361/2000 SB. SOUHLAS
S NADÁNÍM SZ PŘECHOVNÉ ÚPRAVY SIL.
PROVOZU PRO NÍ SE UPLATNĚNÍ STÁBN
VČETNĚ ODMĚNĚNÍ ÚPRAVÍŘEK MK NEROD.
TENTO ODDÍL OBEZNÁM PŘEDKLADATEL
NA ŽESIP.

199





Ing. Bc. Bohuslav Pavlík
komisař DI PČR K Vary
ČOZ 229425

ZODP. PROJEKTANT	PROJEKTANT	STUPEŇ DOKUM.	DSJ	Ing. Igor Hrazdil projekty, inženýrská činnost, provádění staveb Kfely 81, 363 01 OSTROV tel.: +420 776 555 866, IDDS: se4jac2 e-mail: ing.igor.hrazdil@seznam.cz IČO: 10343237 DIČ: CZ5802180043	
ING. IGOR HRAZDIL	ING. IGOR HRAZDIL	DATUM	12/2021		
		POČET STRAN	6		
STAVEBNÍK : Město Ostrov, Jáchymovská 1, 363 20 Ostrov				ČÍS.ZAKÁZKY	OZN.PŘÍL.
STAVBA : Ostrov, Rekonstrukce vnitrobloku Tylova – Klicperova				20-006	E1
OBSAH : ZÁSADY ORGANIZACE VÝSTAVBY				ČÍSLO KOPIE	

a) Popis staveniště:

Stavba je situována na stávajících plochách komunikací, chodníků a části přilehlých vegetačních ploch.

Staveniště bude umístěno na pozemcích v majetku stavebníka – města Ostrova. Pozemky dotčené stavbou jsou specifikovány v příloze F1 – Doklady.

Umístění staveniště viz grafické přílohy. Zařízení staveniště (ZS) lze umístit na p.p.č. 224/340. Oplocení staveniště se nepředpokládá.

Umísťování deponií či mezideponií stavebních hmot na staveništi je podmíněně možné. Kusové stavební materiály (potrubí, prefabrikované výrobky apod.) mohou být umístěny na staveništi, sypké hmoty budou přiváženy a odváženy průběžně.

Příjezd a přístup na staveniště je z místních komunikací – Hlavní třída > Klicperova.

b) Významné sítě technické infrastruktury:

Stavba se nachází v ochranných pásmech inženýrských sítí stanovených dle právních předpisů (na obě strany vždy od vnějšího líce potrubí, zařízení nebo od krajního vodiče):

- kanalizace jednotná VaK Karlovy Vary KT DN 400 mm: OP = 2,5 m
- vodovod pitný VaK LT 250: OP = 1,5 m; LT 80 mm: OP = 1,5 m
- plynovod STL a NTL GasNet: OP = 1 m
- sekundární teplovodní potrubí Ostrovská teplárenská: OP = 2,5 m
- kabely telefonní metalické CETIN: OP = 1 m
- kabely NN do 1 kV a VN do 35 kV ČEZ: OP = 1 m
- kabely VO Město Ostrov: OP = 1 m

Inženýrské sítě jsou zakresleny orientačně, před započítáním prací je nutné je vytýčit! Při provádění stavby je nutné dodržet podmínky ochrany správců sítí uvedené v jejich vyjádřeních (viz dokladová část PD).

c) Napojení staveniště:

Stavba nemá nároky na napojení na vodovodní řad. Zásobování vodou bude mobilními zásobníky.

Stavební stroje nejsou závislé na elektrické energii. Drobné stroje a elektrické nástroje budou připojeny na mobilní zdroje elektrické energie (elektrocentrály).

Odvodnění staveniště bude provedeno do vsaku a do stávajícího systému odvodnění.

Telefonní spojení bude zajišťováno mobilními operátory.



d) Úpravy z hlediska bezpečnosti a ochrany zdraví třetích osob:

Obvod staveniště je nutno zajistit podle požadavků BOZP. Je nutno zajistit zvláště výkopy hlubší než 50 cm proti pádu osob.

Na perimetru staveniště musí být zřetelně vyznačen zákaz vstupu pro pěší nebo upozornění na průchod stavbou. V případě průchodu musí být tento udržován schůdný.

e) Uspořádání a bezpečnost staveniště z hlediska ochrany veřejných zájmů:

Provádění stavby musí splňovat veškeré právní a technické předpisy platné v době realizace. Průjezd vozidel IZS (hasiči, záchranná služba apod.) k bytovým domům musí být zajištěn (umožněn).

Dále musí být nakládáno s odpady dle platných předpisů, dodržovány požadavky na ochranu životního prostředí před znečištěním a poškozením a před nadměrnými emisemi hluku.

f) Řešení zařízení staveniště:

Zařízení staveniště mobilní buňkami se nepředpokládá. WC bude mobilní (např. TOI).

g) Stavby zařízení staveniště vyžadující ohlášení:

Zařízení staveniště je součástí stavby a nevyžaduje ohlášení.

h) Stanovení podmínek pro provádění stavby z hlediska bezpečnosti:

V oblasti BOZP budou při realizaci stavby dodržovány veškeré právní a technické předpisy platné v době realizace stavby, zejména nařízení Vyhl. 48/1982 Sb., základní požadavky k zajištění bezpečnosti práce a technických zařízení, Českého úřadu bezpečnosti práce v platném znění, Vyhl. 324/1990 Sb. o bezpečnosti práce a technických zařízení při stavebních pracích, Vyhl. 73/1994 Sb. o zajištění bezpečnosti práce a provozu skladovacích zařízení sypkých hmot ČBÚ, Vyhl. 415/2003 Sb., kterou se stanoví podmínky k zajištění bezpečnosti a ochrany zdraví při práci a bezpečnost provozu při svislé dopravě a chůzi ČBÚ a Nařízení vlády 101/2005 Sb. o podrobnějších požadavcích na pracoviště a pracovní prostředí, Zák. 309/2006 Sb., kterým se upravují další požadavky bezpečnosti a ochrany zdraví při práci ..., atd..

193
por. Bc. Břislav Pavlík
komisariát DPČR K. Vary
602 229 425

i) Podmínky pro ochranu životního prostředí při výstavbě:**i.1 Nakládání s odpady:**

Základní právní rámec pro chování a jednání osob účastnících se přípravy a realizace stavby je dán Zák. č. 17/1992 Sb., zákonem o životním prostředí v aktuálním znění. V oblasti odpadového hospodářství a nakládání s odpady bude při přípravě a realizaci stavby postupováno dle Zák. č. 541/2020 Sb., Zákona o odpadech.

Předpokládá se, že ve smyslu znění výše uvedeného zákona, vzniknou při realizaci stavby odpady skupiny dle Přílohy č. 1 Vyhl. č. 8/2021 Sb., Katalogu odpadů, konkrétně pak odpady:

170101	Beton	(vybourané obruby, podklady, základy a kryty)
170302	Asfaltové směsi bez dehtu	(vybourané živičné kryty)
170504	Zemina a kamení bez nebezpečných látek	
200201	Biologicky rozložitelný odpad	(odstranění zeleně, drobný odpad)

Množství odpadů skupiny je vyčísleno ve výkazu výměr. Nadbytečná zemina z odkopávek a vykopávek, betony a vybourané živičné kryty budou odvezeny na recyklační středisko, dřevní hmota bude odvezena na deponii města, upotřebitelná část bude pořezána na palivové dřevo, zbytek bude štěpkován.

i.2 Emise hluku:

Z hlediska emisí hluku budou stroje, mechanismy a zařízení splňovat požadavky plynoucí z Nařízení vlády č. 9/2002 Sb. ve smyslu znění Nařízení vlády č. 342/2003 Sb. Dále budou vyloučeny práce v nočních hodinách, ve dnech pracovního klidu a ve dnech státem uznaných svátků.

i.3 Ochrana ŽP před znečištěním a poškozením:

Provádění stavby nesmí kontaminovat prostředí ropnými látkami. Na staveništi (v prostoru zařízení staveniště) musí být zajištěny potřebné prostředky pro likvidaci ropných havárií (Vapex apod.) a dále dostatečné množství prostředků pro likvidaci případných požárů (přenosné hasicí přístroje).

Při provádění prací se nepředpokládá znečišťování prostředí nadměrnou prašností. V případě, že by přesto mělo k tomuto dojít, je zhotovitel povinen provádět skrápění pracoviště vodní mlhou pomocí mobilního zařízení (cisterna). Pro ochranu životního prostředí před výfukovými zplodinami je zhotovitel povinen dbát na to, aby technický stav strojů a mechanismů vyhovoval platným předpisům a aby v době nečinnosti neběžely motory naprázdno.

Musí být zajištěna ochrana stromů před poškozením vlivem provádění stavebních prací. Veškeré stromy na staveništi, v prostoru zařízení staveniště nebo v blízkém okolí stavby musí být ochráněny proti mechanickému poškození. Výkopové práce v blízkosti stromů provádět v souladu s ČSN 83 9061/2006 – Technologie vegetačních úprav v krajině – Ochrana stromů, porostů a vegetačních ploch při stavebních pracích.

Technický dozor investora bude při své činnosti dohlížet mj. na výše plnění uvedených podmínek a dbát na jejich dodržování.



Johoslav Pavlík
DI PČR K Vary
02 229425

j) Orientační lhůty výstavby a přehled rozhodujících dílčích termínů:

Předpokládaná lhůta výstavby je dle zkušeností z podobných staveb do 8 týdnů. Pro minimalizaci dopadu uzavírek je navržena etapizace výstavby do tří fází. Pokládka živých vrstev se předpokládá po ukončení všech fází. Harmonogram prací nebyl zpracován.

k) Dopravní omezení, objížďky a výluky dopravy:

Při výstavbě je nutná úplná uzavírka chodníků vnitrobloku i upravovaných vozovek obytné zóny Klicperova.

Dopravní značky budou v základní velikosti retroreflexní třídy R'1.

Musí být také zachována možnost průchodů přes staveniště pro chodce k č.p. 745. Oboustranně bude umístěna informační tabule IP22 (A15) s textem „POZOR, PROCHÁZÍŠ STAVENIŠTĚM!“

139
POLICE
KOLÁŘSKÝ
KOLÁŘ
por. Bc. Bohuslav Pavlík
komisár DI POK-Vary
COZ 223425

10g

