

ZODP. PROJEKTANT	PROJEKTANT	STUPĚŇ DOKUM.	DSJ	Ing. Igor Hrazdil projekty, inženýrská činnost, provádění staveb Kfely 81, 363 01 OSTROV tel.: +420 776 555 866, IDDS: se4jac2 e-mail: ing.igor.hrazdil@seznam.cz IČO: 10343237 DIČ: CZ5802180043	
ING. IGOR HRAZDIL	ING. IGOR HRAZDIL	DATUM	03/2022		
					
STAVEBNÍK : Město Ostrov, Jáchymovská 1, 363 20 Ostrov				ČÍS.ZAKÁZKY	OZN.PŘÍL.
STAVBA: Rekonstrukce MK v obci Kfely, II. část – přední Kfely				21-014	F2
OBSAH : VYJÁDŘENÍ ÚČASTNÍKŮ ŘÍZENÍ				ČÍSLO KOPIE	

OBSAH:

Čís.	Obsahuje	Č.j.	Datum	Vyřizuje
3	Vyjádření CETIN k PD	507850/22	10.01.2022	internet
4	Vyjádření GasNet k PD	5002530162	13.01.2022	Falisová
5	Stanovisko HZS KK	HSKV-243-2/2022-PCNP	19.01.2022	Andrášek
6	Stanovisko OŽP MěÚ Ostrov	ŽP/02372/22	27.01.2022	Šimková
7	Vyjádření Povodí Ohře	POH/01992/2022-2/101100	20.01.2022	Ing. Kojnok
8	Závazné stanovisko – souhlas OŽP	ŽP/05578/22 Dv	10.02.2022	Ing. Dvořák
9	Vyjádření ČEZ DISTRIBUCE k PD	006/1123142634	21.01.2022	Štípský
10	Vyjádření VaK k PD	00296/220/22/Ko-18	15.03.2022	Kožuškanič
11	Stanovisko ORÚP	MěÚO/05621/2022	28.01.2022	Zelenák
12	Souhlas DI PČR	KRPK-76110-2/ČJ-2021-190306	21.10.2021	Pavlík
13	Souhlas KSÚS KV	KSUSK/SU-2099/2022	17.02.2022	Schillerová
14	Vyjádření SPÚ ČR	SPU 045692/2022/129/Boo	14.02.2022	Boorová
15	Stanovení dopravního značení	MěÚO/05621/2022/ODS/KuE	28.01.2022	Zelenák
16	Souhlas DOMO Group se stavbou		29.03.2022	Domalípová

**VYJÁDŘENÍ O EXISTENCI SÍTĚ ELEKTRONICKÝCH KOMUNIKACÍ
společnosti CETIN a.s.
(„Vyjádření“)**

**A VŠEOBECNÉ PODMÍNKY OCHRANY SÍTĚ ELEKTRONICKÝCH KOMUNIKACÍ
společnosti CETIN a.s.
(„Všeobecné podmínky ochrany SEK“)**

toto Vyjádření a Všeobecné podmínky ochrany SEK je vydané dle ustanovení § 101 zákona č. 127/2005 Sb., o elektronických komunikacích a o změně některých souvisejících zákonů, v účinném znění („**Zákon o elektronických komunikacích**“), a dle ustanovení § 161 zákona č. 183/2006 Sb., o územním plánování a stavebním řádu, v účinném znění („**Stavební zákon**“), a dle příslušných ustanovení zákona č. 89/2012 Sb., občanský zákoník, v účinném znění („**Občanský zákoník**“)

Číslo jednací: 507850/22

Číslo žádosti: 0122 361 715 („Žádost“)

Název akce („Stavba“)	Rekonstrukce MK v obci Kfely, II. část ? přední Kfely	
Důvod vydání Vyjádření („Důvod vyjádření“)	Společné územní a stavební řízení	
Žadatel	Ing. Igor Hrazdil	
Stavebník	Město Ostrov, Jáchymovská 1, Ostrov, 36301	
Zájmové území	Okres	Karlovy Vary
	Obec	Ostrov
	Kat. území / č. parcely	Kfely u Ostrova; Ostrov nad Ohří
Platnost Vyjádření	10. 1. 2024 („Den konce platnosti Vyjádření“)	

Žadatel Žadostí určil a vyznačil Zájmové území, jakož i určil Důvod Vyjádření.

Na základě určení a vyznačení Zájmového území Žadatelem a na základě určení Důvodu Vyjádření vydává společnost CETIN a.s. následující Vyjádření:

Dojde ke střetu se sítí elektronických komunikací (dále jen „SEK“) společnosti CETIN a.s.

- (I) Na Žadatelem určeném a vyznačeném Zájmovém území se vyskytuje SEK společnosti CETIN a.s.;
- (II) Společnost CETIN a.s. **za podmínky splnění bodu (III)** tohoto Vyjádření **souhlasí**, aby Stavebník a/nebo Žadatel, je-li Stavebníkem v Zájmovém území vyznačeném v Žádosti, provedl Stavbu a/nebo činnosti povolené příslušným správním rozhodnutím vydaným dle Stavebního zákona;
- (III) Stavebník a/nebo Žadatel, je-li Stavebníkem, je povinen
 - (i) dodržet tyto níže uvedené podmínky, které byly stanovené POS, tak jak je tento označen ve Všeobecných podmínkách ochrany SEK

Číslo jednací: 507850/22

Číslo žádosti: 0122 361 715

- 1) Stavbu překládky SEK v místě rozšíření stávající komunikace u č.p. 48 zahrňte do správního rozhodnutí, kterým je povolována stavba, která překládku SEK vyvolala.
- 2) Přeložku podzemního vedení SEK, která je součástí výše uvedené stavby, provede její vlastník, spol. CETIN, na základě závazné objednávky od investora stavby.
- 3) Kontaktujte POS pro vypracování cenového a technického návrhu přeložky.
- 4) Před záhozem(zakrytím) musí být provedena kontrola, zda nedošlo k poškození podzemního vedení, byly dodrženy stanovené podmínky na ochranu vedení SEK a ČSN 73 6005.; a
- (ii) řídit se Všeobecnými podmínkami ochrany SEK, které jsou nedílnou součástí Vyjádření;
- (IV) Pro případ, že bude nezbytné přeložení SEK, zajistí vždy takové přeložení SEK její vlastník, společnost CETIN a.s. Stavebník, který vyvolal překládku SEK je dle ustanovení § 104 odst. 17 Zákona o elektronických komunikacích povinen uhradit společnosti CETIN a.s. veškeré náklady na nezbytné úpravy dotčeného úseku SEK, a to na úrovni stávajícího technického řešení;

- (V) Pro účely přeložení SEK dle bodu (IV) tohoto Vyjádření je Stavebník povinen uzavřít se společností CETIN a.s. Smlouvu o realizaci překládky SEK.

Vyjádření je platné pouze pro Zájmové území určené a vyznačené Žadatelem, jakož i pro Důvod Vyjádření stanovený a určený Žadatelem v Žádosti.

Vyjádření pozbývá platnosti i) v Den konce platnosti Vyjádření, ii) změnou rozsahu Zájmového území či změnou Důvodu Vyjádření uvedeného v Žádosti a/nebo iii) jakýmkoliv porušením kterékoliv povinnosti stanovené Všeobecnými podmínkami ochrany SEK, to vše v závislosti na tom, která ze skutečností rozhodná pro pozbytí platnosti Vyjádření nastane nejdříve.

Společnost CETIN a.s. vydáním tohoto Vyjádření poskytla Žadateli pro Žadatelem určené a vyznačené Zájmové území veškeré informace o SEK dostupné společnosti CETIN a.s. ke dni podání Žádosti.

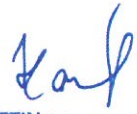
Ze strany společnosti CETIN a.s. může v některých případech docházet ke zpracování Vašich osobních údajů. Ke zpracování Vašich osobních údajů dochází vždy v souladu s platnými právními předpisy. Konkrétní zásady a podmínky zpracování osobních údajů společností CETIN a.s. jsou dostupné na <https://www.cetin.cz/zasady-ochrany-osobnich-udaju>.

V případě dotazů k Vyjádření kontaktujte prosím asistenční linku 800 630 630.

Přílohami Vyjádření jsou:

- *Všeobecné podmínky ochrany SEK*
- *Informace k vytýčení SEK ve vlastnictví společnosti CETIN a.s.*
- *Situační výkres (obsahuje Zájmové území určené a vyznačené Žadatelem a výřezy účelové mapy SEK)*

Vyjádření vydala společnost **CETIN a.s.** dne: 10. 1. 2022.



CETIN a.s.
Českomoravská 2510/19, Libeň
190 00 Praha 9
DIČ: CZ04084063

102

Číslo jednací: 507850/22

Číslo žádosti: 0122 361 715

VŠEOBECNÉ PODMÍNKY OCHRANY SÍTĚ ELEKTRONICKÝCH KOMUNIKACÍ společnosti CETIN a.s.**1. PLATNOST VŠEOBECNÝCH PODMÍNEK**

- i) Tyto Všeobecné i podmínky ochrany sítě elektronických komunikací (dále jen „VPOSEK“) tvoří součást Vyjádření (jak je tento pojem definován níže v článku 2 VPOSEK).
- ii) V případě rozporu mezi Vyjádřením a těmito VPOSEK mají přednost ustanovení Vyjádření, pokud není těmito VPOSEK stanoveno jinak.

2. DEFINICE

Níže uvedené termíny, jsou-li použity v těchto VPOSEK a uvozeny velkým písmenem, mají následující význam, není-li těmito VPOSEK a/nebo Příslušnými požadavky stanoveno výslovně jinak:

„CETIN“ znamená CETIN a.s. se sídlem Českomoravská 2510/19, Libeň, 190 00 Praha 9, IČO: 04084063, zapsaná v obchodním rejstříku vedeném Městským soudem v Praze pod spz. B 20623;

„Den“ je kalendářní den;

„Kabelovod“ podzemní zařízení sestávající se z tělesa Kabelovodu a kabelových komor, sloužící k zatahování kabelů a ochranných trubek;

„Občanský zákoník“ znamená zákon č. 89/2012 Sb., občanský zákoník, v účinném znění;

„POS“ je zaměstnanec společnosti CETIN, pověřený ochranou sítě, Rudolf Basler, tel.: 607 866 142, e-mail: rudolf.basler@cetin.cz;

„Pracovní den“ znamená Den, kromě soboty, neděle, a státních svátků a ostatních svátků ve smyslu zákona č. 245/2000 Sb., o státních svátcích, o významných dnech a o dnech pracovního klidu, v účinném znění;

„Příslušné požadavky“ znamená jakýkoli a každý příslušný právní předpis, vč. technických norem, nebo normativní právní akt veřejné správy či samosprávy, nebo jakékoli rozhodnutí, povolení, souhlas nebo licenci, včetně podmínek, které s ním souvisí;

„Překládka“ je stavba spočívající ve změně trasy vedení SEK ve vlastnictví CETIN nebo přemístění zařízení SEK ve vlastnictví CETIN; Stavebník, který Překládku vyvolal, je dle ustanovení § 104 odst. 17 Zákona o elektronických komunikacích povinen uhradit společnosti CETIN veškeré náklady na nezbytné úpravy dotčeného úseku SEK, a to na úrovni stávajícího technického řešení;

„SEK“ je síť elektronických komunikací ve vlastnictví CETIN;

„Stavba“ je stavba a/nebo činnosti ve vztahu, k níž bylo vydáno Vyjádření, a je prováděna Stavebníkem a/nebo Žadatelem v souladu s Příslušnými požadavky, povolená příslušným správním rozhodnutím vydaným dle Stavebního zákona;

„Stavebník“ je osoba takto označená ve Vyjádření;

„Stavební zákon“ je zákon č. 183/2006 Sb., o územním plánování a stavebním řádu;

„Vyjádření“ je vyjádření o existenci sítě elektronických komunikací vydané společností CETIN dne 10. 1. 2022 pod č.j. 507850/22;

„Zájmové území“ je území označené Žadatelem a/nebo Stavebníkem v Žádosti;

„Situační výkres“ je výkres, který je přílohou Vyjádření a obsahuje Zájmové území určené a vyznačené Žadatelem v Žádosti a výřezy účelové mapy SEK;

„Zákon o elektronických komunikacích“ je zákon č. 127/2005 Sb., o elektronických komunikacích a o změně některých souvisejících zákonů, v účinném znění;

„Žadatel“ je osoba takto označená ve Vyjádření.

„Žádost“ je žádost, kterou Žadatel a/nebo Stavebník požádal CETIN o vydání Vyjádření.

3. PLATNOST A ÚČINNOST VPOSEK

Tyto VPOSEK jsou platné a účinné Dnem odeslání Vyjádření na i) adresu elektronické pošty Stavebníka a/nebo Žadatele uvedenou v Žádosti nebo ii) adresu pro doručení prostřednictvím poštovní přepravy uvedenou Stavebníkem a/nebo Žadatelem v Žádosti.

4. OBECNÁ PRÁVA A POVINNOSTI STAVEBNÍKA A/NEBO ŽADATELE

- (i) Stavebník, Žadatel je výslovně srozuměn s tím, že SEK je veřejně prospěšným zařízením, byla zřízena ve veřejném zájmu a je chráněna Příslušnými požadavky.
- (ii) SEK je chráněna ochranným pásmem, jehož rozsah je stanoven (a) ustanovením § 102 Zákona o elektronických komunikacích a/nebo (b) právními předpisy účinnými před Zákonem o elektronických komunikacích, není-li Příslušnými požadavky stanoveno jinak.
- (iii) Stavebník, Žadatel nebo jím pověřená třetí osoba, je povinen při provádění Stavby nebo jiných prací, při odstraňování havárií a projektování staveb, řídit se Příslušnými požadavky, správnou praxí v oboru stavebnictví a technologickými postupy a je povinen učinit veškerá nezbytná opatření vyžadovaná Příslušnými požadavky k ochraně SEK před poškozením. Povinnosti dle tohoto odstavce má Stavebník rovněž ve vztahu k SEK, které se nachází mimo Zájmové území.
- (iv) Při zjištění jakéhokoliv rozporu mezi údaji v Situačním výkresu, který je přílohou Vyjádření a skutečným stavem, je Stavebník a/nebo Žadatel povinen bez zbytečného odkladu, nejpozději Den následující po zjištění takové skutečnosti, zjištěný rozpor oznámit POS.
- (v) Stavebník, Žadatel nebo jím pověřená třetí osoba, je povinen každé poškození či krádež SEK bezodkladně, nejpozději Den následující po zjištění takové skutečnosti, oznámit takovou skutečnost dohledovému centru společnosti CETIN na telefonní číslo +420 238 464 190.
- (vi) Bude-li Stavebník, Žadatel nebo jím pověřená třetí osoba na společnosti CETIN požadovat, aby se jako účastník správního řízení, pro jehož účely bylo toto Vyjádření vydáno, vzdala práva na odvolání proti rozhodnutí vydanému ve správním řízení, je oprávněn kontaktovat POS.

5. POVINNOSTI STAVEBNÍKA PŘI PŘÍPRAVĚ STAVBY

- (i) Při projektování Stavby je Stavebník povinen zajistit, aby projektová dokumentace Stavby (i) zohledňovala veškeré požadavky na ochranu SEK vyplývající z Příslušných požadavků, zejména ze Zákona o elektronických komunikacích a Stavebního zákona, (ii) respektovala správnou praxi v oboru stavebnictví a technologické postupy a (iii) umožňovala, aby i po provedení a umístění Stavby dle takové projektové dokumentace byla společnost CETIN, jako vlastník SEK schopna bez jakýchkoli omezení a překážek provozovat SEK, provádět údržbu a opravy SEK.
- (ii) Nebude-li možné projektovou dokumentaci zajistit některý, byť i jeden z požadavků dle předchozího odstavce (i) a/nebo umístění Stavby by mohlo způsobit, že nebude naplněn některý, byť i jeden z požadavků dle předchozího odstavce (i), vyvolá Stavebník Překládku.
- (iii) Při projektování Stavby, která se nachází nebo je u ní zamýšleno, že se bude nacházet v ochranném pásmu radiových tras společnosti CETIN a překračuje výšku 15 m nad zemským povrchem, a to včetně dočasných objektů zařízení stavenišť (jeřáby, konstrukce, atd.) je Stavebník povinen písemně kontaktovat POS za účelem získání konkrétního stanoviska a podmínek k ochraně radiových tras společnosti CETIN a pro určení, zda Stavba vyvolá Překládku. Ochranné pásmo radiových tras v šíři 50m je zakresleno do situačního výkresu, který je součástí tohoto Vyjádření.

VŠEOBECNÉ PODMÍNKY OCHRANY SÍTĚ ELEKTRONICKÝCH KOMUNIKACÍ společnosti CETIN a.s.

Číslo jednací: 507850/22

Číslo žádosti: 0122 361 715

- (iv) Pokud se v Zájmovém území nachází podzemní silové vedení (NN) ve vlastnictví společnosti CETIN, je Stavebník povinen ve vztahu k projektové dokumentaci zajistit totéž, co je uvedeno pod písm (i) tohoto článku 5, přičemž platí, že Stavebník vyvolá Překládku v případech uvedených pod písm (ii) tohoto článku 5.
- (v) Stavebník je povinen při projektování Stavby, která je stavbou (a) zařízení silových elektrických sítí (VN, VVN a ZVVN) a/nebo (b) trakčních vedení, provést výpočet či posouzení rušivých vlivů na SEK, zpracovat ochranná opatření, to vše dle a v souladu s Příslušnými požadavky. Stavebník je povinen nejpozději třicet (30) Dnů před podáním žádosti o vydání příslušného správního rozhodnutí k umístění Stavby dle Stavebního zákona předat POS výpočet či posouzení rušivých vlivů na SEK a zpracovaná ochranná opatření.
- (vi) Je-li Stavba v souběhu s Kabelovodem, nebo Kabelovod kříží, je Stavebník povinen nejpozději ke Dni, ke kterému započne se zpracováním projektové dokumentace ke Stavbě, oznámit POS a projednat s POS (a) veškeré případy, kdy trajektorie podvrtní a protlaků budou vedeny ve vzdálenosti menší, než je 1,5 m od Kabelovodu a (b) jakékoliv výkopové práce, které budou nebo by mohly být vedeny v úrovni či pod úrovní Kabelovodu nebo kabelové komory.
- (vii) Je-li Stavba umístěna nebo má být umístěna v blízkosti Kabelovodu, ve vzdálenosti menší, než jsou 2 m nebo kříží-li Stavba Kabelovod ve vzdálenosti menší, než je 0,5 m nad nebo kdekoliv pod Kabelovodem, je Stavebník povinen předložit POS k posouzení zakreslení Stavby v příčných řezech, přičemž do příčného řezu je Stavebník rovněž povinen zakreslit profil kabelové komory.

6. POVINNOSTI STAVEBNÍKA PŘI PROVÁDĚNÍ STAVBY

- (i) Stavebník je před započítím jakýchkoliv zemních prací ve vztahu ke Stavbě povinen vytyčit trasu SEK na terénu dle Příslušných požadavků a dle Stavebního zákona. S vytyčenou trasou SEK je Stavebník povinen seznámit všechny osoby, které budou anebo by mohly zemní práce ve vztahu ke Stavbě provádět. V případě porušení této povinnosti bude Stavebník odpovědný společnosti CETIN za náklady a škody, které porušením této povinnosti společnosti CETIN vzniknou a je povinen je společnosti CETIN uhradit.
- (ii) Pět (5) Pracovních dní před započítím jakýchkoliv prací ve vztahu ke Stavbě je Stavebník povinen oznámit společnosti CETIN, že zahájí práce či činnosti ve vztahu ke Stavbě. Písemné oznámení dle předchozí věty zašle Stavebník na adresu elektronické pošty POS a bude obsahovat minimálně číslo jednací Vyjádření a kontaktní údaje Stavebníka.
- (iii) Stavebník je povinen zabezpečit a zajistit SEK proti mechanickému poškození, a to zpravidla dočasným umístěním silničních betonových panelů nad kabelovou trasou SEK. Do doby, než je zajištěna a zabezpečena ochrana SEK proti mechanickému poškození, není Stavebník oprávněn přejíždět vozidly nebo stavební mechanizací kabelovou trasu SEK. Při přepravě vysokých nákladů nebo při projíždění stroji, vozidly či mechanizací pod nadzemním vedením SEK je Stavebník povinen prověřit, zda výška nadzemního vedení SEK je dostatečná a umožňuje spolehlivý a bezpečný způsob přepravy nákladu či průjezdu stroji, vozidly či mechanizací.
- (iv) Při provádění zemních prací v blízkosti SEK je Stavebník povinen postupovat tak, aby nedošlo ke změně hloubky uložení nebo prostorového uspořádání SEK. V místech, kde SEK vystupuje ze země do budovy, rozváděče, na sloup apod. je Stavebník povinen vykonávat zemní práce se zvýšenou mírou opatrnosti, výkopové práce v blízkosti sloupů nadzemního vedení SEK je Stavebník povinen provádět v takové vzdálenosti od sloupu nadzemního vedení SEK,

kteřá je dostatečná k tomu, aby nedošlo nebo nemohlo dojít k narušení stability sloupu nadzemního vedení SEK. Stavebník je povinen zajistit, aby jakoukoliv jeho činností nedošlo bez souhlasu a vědomí společnosti CETIN (a) ke změně nivelety terénu, a/nebo (b) k výsadbě trvalých porostů, a/nebo (c) ke změně rozsahu a změně konstrukce zpevněných ploch. Pokud došlo k odkrytí SEK, je Stavebník povinen SEK po celou dobu odkrytí náležitě zabezpečit proti prověšení, poškození a odcizení.

- (v) Zjistí-li Stavebník kdykoliv během provádění prací ve vztahu ke Stavbě jakýkoliv rozpor mezi údaji v projektové dokumentaci a skutečností, je povinen bezodkladně přerušit práce a oznámit zjištěný rozpor na adresu elektronické pošty POS. Stavebník není oprávněn pokračovat v pracích ve vztahu ke Stavbě do doby, než získá písemný souhlas POS s pokračováním prací.
- (vi) Stavebník není bez předchozího písemného souhlasu společnosti CETIN oprávněn manipulovat s kryty kabelových komor, jakkoliv zakrývat vstupy do kabelových komor, a to ani dočasně, vstupovat do kabelových komor, jakkoliv manipulovat s případně odkrytými prvky SEK či s jakýmkoliv jiným zařízením se SEK souvisejícím. Rovněž bez předchozího písemného souhlasu společnosti CETIN není Stavebník oprávněn umístit nad trasou Kabelovodu jakoukoliv jinou síť technické infrastruktury v podélném směru.
- (vii) Byla-li v souladu s Vyjádřením a těmito VPOSEK odkryta SEK je Stavebník povinen tři (3) Pracovní dny před zakrytím SEK písemně oznámit POS zakrytí SEK a vyzvat ho ke kontrole před zakrytím. Oznámení Stavebníka dle předchozí věty musí obsahovat minimálně předpokládaný Den zakrytí, číslo jednací Vyjádření a kontaktní údaje Stavebníka. Stavebník není oprávněn provést zakrytí do doby, než získá písemný souhlas POS se zakrytím.

7. ROZHODNÉ PRÁVO

Vyjádření a VPOSEK se řídí českým právem, zejména Občanským zákoníkem, Zákonem o elektronických komunikacích a Stavebním zákonem. Veškeré spory z Vyjádření či VPOSEK vyplývající budou s konečnou platností řešeny u příslušného soudu České republiky.

8. PÍSEMNÝ STYK

Písemným stykem či pojmem „písemně“ se pro účely Vyjádření a VPOSEK rozumí předání zpráv jedním z těchto způsobů:

- v listinné podobě;

- e-mailovou zprávou s uznávaným elektronickým podpisem dle zák. č. 297/2016 Sb., o službách vytvářejících důvěru pro elektronické transakce, v účinném znění; a/nebo e-mailovou zprávou zaslanou na adresu POS;

9. ZÁVĚREČNÁ USTANOVENÍ

- (i) Stavebník, Žadatel nebo jím pověřená třetí osoba je počínaje Dnem převzetí Vyjádření povinen užít informace a data uvedená ve Vyjádření pouze a výhradně k účelu, pro který mu byla tato poskytnuta. Stavebník, Žadatel nebo jím pověřená třetí osoba není oprávněn informace a data rozmnožovat, rozšiřovat, pronajímat, půjčovat či jinak umožnit jejich užívání třetí osobou bez předchozího písemného souhlasu společnosti CETIN.
- (ii) Pro případ porušení kterékoliv z povinností Stavebníka, Žadatele nebo jím pověřené třetí osoby, založené Vyjádřením /nebo těmito VPOSEK je Stavebník, Žadatel či jím pověřená třetí osoba odpovědný za veškeré náklady a škody, které společnosti CETIN vzniknou porušením povinností Stavebníka, Žadatele nebo jím pověřené třetí osoby.

Číslo jednací: 507850/22

Číslo žádosti: 0122 361 715

Informace k vytyčení SEK

V případě požadavku na vytyčení SEK společnosti CETIN se, prosím, obraťte na společnosti uvedené níže:

CETIN a.s. - středisko Čechy západ

se sídlem: Českomoravská 2510/19, Libeň, 190 00 Praha 9

IČ: 04084063

DIČ: CZ04084063

kontakt: Rostislav Králíček , mobil 602 413 059 , e-mail : rostislav.kralicek@cetin.cz obslužná doba po-pa 7 - 15 hod

SITUAČNÍ VÝKRES - ZÁJMOVÉ ÚZEMÍ

34



LEGENDA
 --- hranice zájmového území a vyjádření

Kal
 CETIN a.s.
 Českomoravská 2510/19, Libeň
 190 00 Praha 9
 DIČ CZ04084963
 102

3g

SITUAČNÍ VÝKRES - POLYGON 1



LEGENDA

- | | | | |
|--|---|--|---|
| | hranice zájmového území k vyjádření | | nezaměřený průběh optického kabelu, HDPE trubky |
| | NI přípoje, území s NI přípojkou CETIN | | něbo součástí optického a metalického kabelu |
| | zaměřený průběh metalického kabelu | | radarové síť, ochranné pásmo radarové síť |
| | zaměřený průběh optického kabelu, HDPE trubky | | podzemní síť |
| | něbo součástí optického a metalického kabelu | | nápravná síť |
| | nezaměřený průběh metalického kabelu | | podzemní síť cizí |
| | podzemní síť cizí | | síť s NI |

SITUAČNÍ VÝKRES - POLYGON 1, list kladu P1-1



SITUAČNÍ VÝKRES - POLYGON 1, list kladu P1-2



naše značka
5002530162

vyřizuje
Šárka Falisová

datum
13.01.2022

Ing. Igor Hrazdil
Kfely č.p. 81
36301 Ostrov

Věc:

Rekonstrukce MK v obci Kfely, II. část – přední Kfely

K.ú. - p.č.: Kfely u Ostrova, Ostrov nad Ohří

Stavebník: Město Ostrov, Jáchymovská 1, 36301 Ostrov

Účel stanoviska: Povolení stavby - stavební režim (ÚR+SP)

GasNet, s.r.o., jako provozovatel distribuční soustavy (PDS) a technické infrastruktury, zastoupený GasNet Služby, s.r.o., vydává toto stanovisko:

V ZÁJMOVÉM ÚZEMÍ STAVBY SE NACHÁZÍ TATO PLYNÁRENSKÁ ZAŘÍZENÍ A PLYNOVODNÍ PŘÍPOJKY :
STL plynovody a přípojky

- při souběhu a křížení IS požadujeme dodržení odstupových vzdáleností dle ČSN 73 6005
- před zahájením stavby BUDE PROVEDENO vytyčení PZ viz.odst.3, během stavby kontrola PZ
- poskytnutý zákres je pouze ORIENTAČNÍ
- v ochranném pásmu STL plyn. zařízení (1 m na každou stranu) nebudou umístovány základy staveb, budov; podezdívky, patky; pilíře; prováděna skládka materiálu a výšková úprava terénu; PZ musí být volně přístupné

Pro realizaci stavby stanovujeme tyto podmínky:

- Požadujeme zachovat stávající niveletu vozovky (komunikace).
- Dopravní značení musí být umístěno od stávajícího plynárenského zařízení a plynovodních přípojek (dále jen PZ) v minimální vzdálenosti 1 m.
- Při vysazování stromů a okrasných dřevin požadujeme dodržet od stávajícího PZ vzdálenost minimálně 2 m na obě strany.
- Po odtěžení stávající konstrukce komunikace bude podstatně sníženo krytí stávajícího PZ. Proto je vyloučeno použití těžké mechanizace (zejména válců s trny, zemních fréz atd.) přímo nad potrubím. Při provádění prací je třeba věnovat zvýšenou pozornost a opatrnost u míst s odbočkami, kde navrtávací odbočkový T-kus vyčnívá nad vlastní porubí a mohlo by dojít k jeho odtržení. Dále je třeba ověřit polohu přípojek, které jsou nad vlastním potrubím PZ a navíc zpravidla uloženy kolmo na plynovod (tím i komunikaci).

Nové uliční vpusti musí být umístěny v minimální vzdálenosti 0,5 m od obrysu stávajícího PZ.

- pokud při rekonstrukci chodníku/komunikace bude zjištěno, že některé plynovody nebo přípojky budou mít vůči nové niveletě krytí menší jak 80 cm, bude nutné provést přeložku těchto plynárenských zařízení tak, aby bylo dosaženo požadovaného krytí. Tyto práce budou provedeny v souladu se zákonem č. 458/2000 Sb.v platném znění jako přeložka plynárenského zařízení na náklady investora.

- při souběhu sdělovacích kabelů s STL plyn. zařízením bude min. 0,4m dle ČSN 73 6005
- při křížení sdělovacích kabelů s STL plyn. zařízením bude min.0,1m dle ČSN 73 6005
- souběh kabelů VO s STL plyn. zařízením min. 0,6m dle ČSN 73 6005

GasNet Služby, s.r.o.

Plynárenská 499/1 • Zábrdovice • 602 00 Brno • T 555 90 10 10 • www.gasnet.cz

IČ: 27935311 • DIČ: CZ27935311

Zápis do obchodního rejstříku: Krajský soud v Brně, sp. zn. C 57165, dne 26. 7. 2007

Certificate of incorporation: Regional Court in Brno, ref. number C 57165, on 26th July 2007

Zákaznická linka GasNet 555 90 10 10, info@gasnet.cz, www.gasnet.cz

- při křížení musí být kabel uložen v chrániče s přesahem 1 metr na každou stranu
- vzdálenost vnější hrany betonového základu stožáru VO (sloupu NN) od líce plynovodního potrubí musí být minimálně 500mm

Při realizaci stavby je nutno dodržovat veškerá pravidla stanovená pro práce v ochranném pásmu (OP) plynárenského zařízení a plynovodních přípojek, které činí 1 m na každou stranu měřeno kolmo od osy plynovodu a přípojek. Veškeré stavební práce budou prováděny v OP výhradně ručním způsobem a musí být vykonávány tak, aby v žádném případě nenarušily bezpečný provoz uvedených plynárenských zařízení a plynovodních přípojek.

V rozsahu této stavby souhlasíme s povolením stavby dle zákona 183/2006 Sb. ve znění pozdějších předpisů. Tento souhlas platí pro územní řízení, řízení o územním souhlasu, veřejnoprávní smlouvy pro umístění stavby, zjednodušené územní řízení, ohlášení, stavební řízení, společné územní a stavební řízení, veřejnoprávní smlouvu o provedení stavby nebo oznámení stavebního záměru s certifikátem autorizovaného inspektora.

V zájmovém území se mohou nacházet plynárenská zařízení jiných vlastníků či správců, případně i dlouhodobě nefunkční/neprovozovaná plynárenská zařízení bez dostupných informací o jejich poloze a vlastnictví.

Plynárenská zařízení a plynovodní přípojky (dále jen PZ) jsou dle ust. § 2925 zákona č. 89/2012 Sb., občanského zákoníku, provozovány jako zařízení zvlášť nebezpečná a z tohoto důvodu jsou chráněna ochranným pásmem dle zákona č. 458/2000 Sb. ve znění pozdějších předpisů.

Rozsah ochranného pásma je stanoven v zákoně 458/2000 Sb. ve znění pozdějších předpisů.

Stavební činnosti je možné realizovat pouze při dodržení podmínek stanovených v tomto stanovisku. Nebudou-li tyto podmínky dodrženy, budou stavební činnosti považovány dle § 68 zákona č. 458/2000 Sb. ve znění pozdějších předpisů za činnost bez našeho předchozího souhlasu. Při každé změně projektu nebo stavby (zejména trasy navrhovaných inženýrských sítí) je nutné požádat o nové stanovisko k této změně.

Nedodržení podmínek uvedených v tomto stanovisku zakládá odpovědnost stavebníka za vzniklé škody.

Za stavební činnosti se pro účely tohoto stanoviska považují všechny činnosti prováděné v ochranném pásmu PZ (tzn. bezvýkopové technologie a terénní úpravy) a činnosti mimo ochranné pásmo, pokud by takové činnosti mohly ohrozit bezpečnost a spolehlivost PZ (např. trhací práce, sesuvy půdy, vibrace, apod.).

Případné zřizování staveniště, skladování materiálů, stavebních strojů apod. bude realizováno mimo ochranné pásmo PZ (není-li ve stanovisku uvedeno jinak).

Při použití nákladních vozidel, stavebních strojů a mechanismů požadujeme zabezpečit případný přejezd přes PZ uložením betonových panelů v místě přejezdu PZ.

PŘI REALIZACI STAVBY BUDOU DODRŽENY TYTO PODMÍNKY PRO PROVÁDĚNÍ STAVEBNÍ ČINNOSTI:

(1) Před zahájením stavební činnosti bude provedeno vytyčení trasy a přesné určení uložení PZ. Vytyčení trasy provede příslušná regionální oblast ZDARMA. Formulář a kontakt naleznete na <https://www.gasnet.cz/cs/ds-vytyceni-pz/>, lze využít QR kód, který je uveden v tomto stanovisku. Při podání žádosti uvede žadatel naši značku (číslo jednací) uvedenou v úvodu tohoto stanoviska a sdělí termín zahájení a ukončení stavby. O provedeném vytyčení trasy bude sepsán protokol. Přesné určení uložení PZ (sondou) je povinen provést stavebník na svůj náklad. **BEZ VYTYČENÍ TRASY A PŘESNÉHO URČENÍ ULOŽENÍ PZ STAVEBNÍKEM NESMÍ BÝT VLASTNÍ STAVEBNÍ ČINNOST ZAHÁJENA. VYTYČENÍ POVAŽUJEME ZA ZAHÁJENÍ STAVEBNÍ ČINNOSTI V OCHRANNÉM A BEZPEČNOSTNÍM PÁSMU PZ. PROTOKOL O VYTYČENÍ MÁ PLATNOST 2 MĚSÍCE.**

(2) Stavebník je povinen stavebnímu podnikateli prokazatelně předat kopii tohoto stanoviska. Převzetí kopie stvrdí stavební podnikatel stavebníkovi svým podpisem a zápisem do stavebního deníku. Pracovníci provádějící stavební činnosti budou prokazatelně seznámeni s polohou PZ, rozsahem ochranného pásma a těmito podmínkami.

(3) Bude dodržena mj. ČSN 73 6005, TPG 702 01, TPG 702 04, TPG 700 03, zákon č. 458/2000 Sb. ve znění pozdějších předpisů, případně další předpisy související s uvedenou stavbou.

(4) Při provádění stavební činnosti v ochranném pásmu PZ vč. přesného určení uložení PZ je stavebník povinen učinit taková opatření, aby nedošlo k poškození PZ nebo ovlivnění jejich bezpečnosti a spolehlivosti provozu. Nebude použito nevhodného nářadí, zemina bude těžena pouze ručně bez použití pneumatických, elektrických, bateriových a motorových nářadí.

(5) V případě použití bezvýkopových technologií (např. protlaku) bude před zahájením stavební činnosti provedeno úplné obnažení PZ v místě křížení na náklady stavebníka. Technologie musí být navržena tak, aby v místě křížení nebo souběhu s PZ byl dostatečný stranový nebo výškový odstup od PZ, který zajistí nepoškození PZ během prací a to s ohledem na použitou

bezvýkopovou technologií a všechny její účinky na okolní terén. V případě, že nemůže být tato podmínka dodržena, nesmí být použita bezvýkopová technologie.

(6) Odkrytá PZ budou v průběhu nebo při přerušení stavební činnosti řádně zabezpečena proti jejich poškození.

(7) Poklopy uzávěrů a ostatních armatur na PZ, vč. hlavních uzávěrů plynu (HUP) na odběrném plynovém zařízení udržovat stále přístupné a funkční po celou dobu trvání stavební činnosti.

(8) Bude zachována hloubka uložení PZ (není-li ve stanovisku uvedeno jinak).

(9) Stavebník je povinen neprodleně oznámit každé i sebemenší poškození PZ (vč. drobných vrypů do PE potrubí, poškození izolace, signalizačního vodiče, výstražné fólie, markeru atd.) na telefon 1239.

(10) Před provedením zásypu výkopu a v průběhu stavby bude provedena kontrola dodržení podmínek stanovených pro stavební činnosti v ochranném pásmu PZ. Povinnost kontroly se vztahuje i na PZ, která nebyla odhalena. Kontrolu provede příslušná regionální oblast (formulář a kontakt naleznete na <https://www.gasnet.cz/cs/ds-vytyceni-pz/>, lze využít QR kód, který je uveden v tomto stanovisku). Při žádosti uvede žadatel naši značku (číslo jednací) uvedenou v úvodu tohoto stanoviska. Kontrolu je třeba objednat min. 5 dnů předem.

Předmětem kontroly je také ověření dodržení stanovené odstupové vzdálenosti staveb, které byly povoleny v ochranném a bezpečnostním pásmu PZ.

(11) O provedené kontrole bude sepsán protokol. Bez provedené kontroly nesmí být PZ zasypána. Stavebník je povinen na základě výzvy provozovatele PZ, nebo jeho zástupce doložit průkaznou dokumentaci o nepoškození PZ během výstavby nebo provést na své náklady kontrolní sondy v místě styku stavby s PZ.

(12) Plynárenské zařízení a plynovodní přípojky budou před zásypem výkopu řádně podsypány a obsypány, bude provedeno zhutnění a bude osazena výstražná fólie žluté barvy, to vše v souladu s předpisem provozovatele distribuční soustavy „Zásady pro projektování, výstavbu, rekonstrukce a opravy“, který naleznete na <https://www.gasnet.cz/cs/technicke-dokumenty/> a v souladu s ČSN EN 12007-1-4, TPG 702 01, TPG 702 04.

(13) Neprodleně po skončení stavební činnosti budou řádně osazeny všechny poklopy a nadzemní prvky PZ.

(14) Pokud stavebník nedodrží podmínky stanovené tímto stanoviskem bude činnost stavebníka vyhodnocena provozovatelem PZ jako narušení ochranného nebo bezpečnostního pásma PZ a budou z toho vyvozeny příslušné důsledky.

Platí pouze pro území vyznačené v příloze tohoto stanoviska a to 24 měsíců ode dne jeho vydání.

V případě dotčení pozemku v majetku společnosti GasNet, s.r.o. je třeba dále projednat smluvní vztah k tomuto pozemku. Kontakt na projednání naleznete na adrese www.gasnet.cz/cs/kontaktni-system/, činnost Smluvní vztahy - pozemky a budovy plynárenských zařízení.

Za správnost a úplnost dokumentace předložené s žádostí včetně jejího souladu s platnými předpisy plně zodpovídá její zpracovatel. Stanovisko nenahrazuje případná další stanoviska k jiným částem stavby.

V případě další korespondence nebo jednání (např. změna stavby) uvádějte naši značku - 5002530162 a datum tohoto stanoviska. Kontakty jsou k dispozici na <https://www.gasnet.cz/cs/kontaktni-system/>.



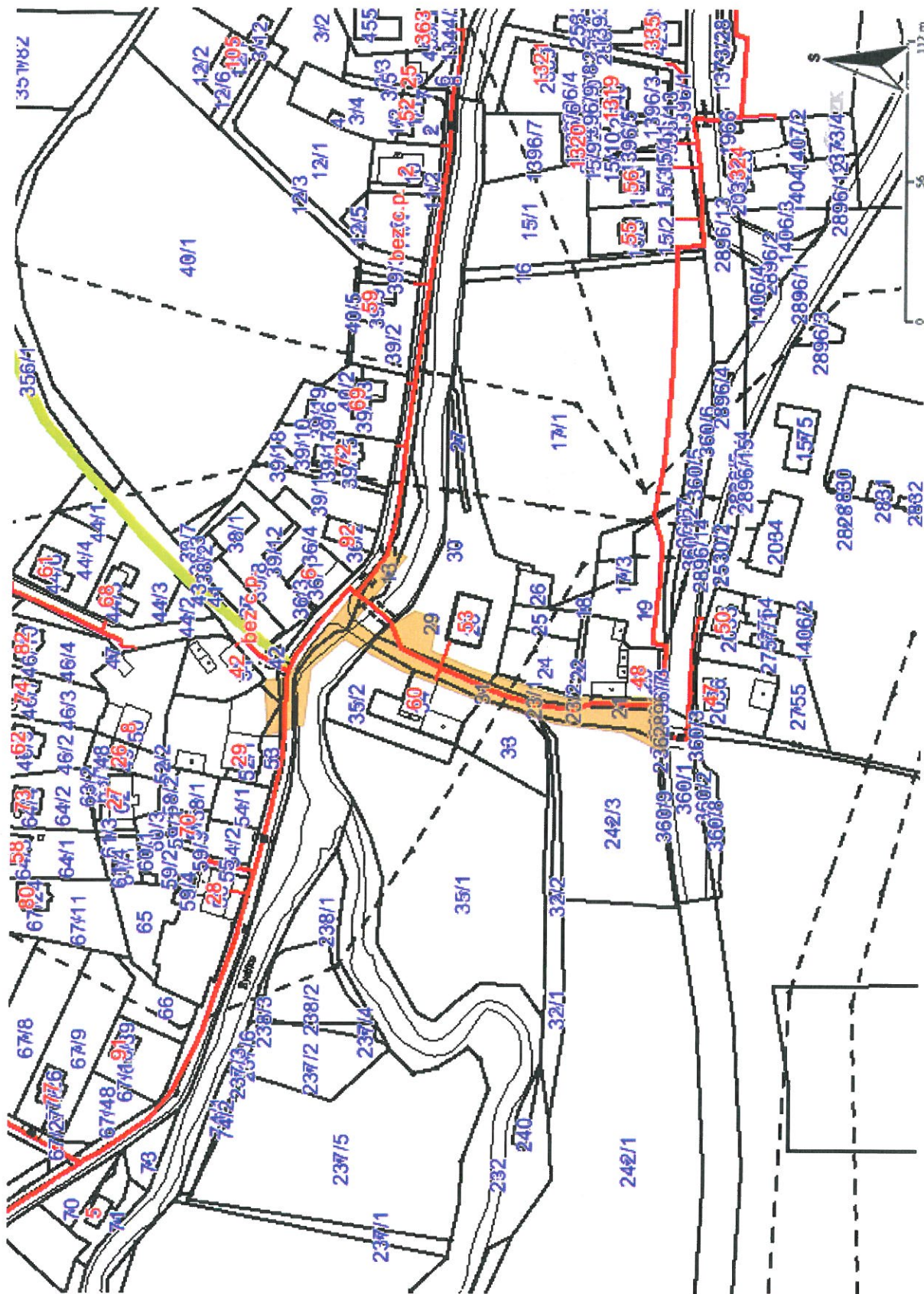
GasNet, s.r.o.
zastoupená společností GasNet Služby, s.r.o., IČ 27935311
Šárka Falisová
Technik externích požadavků-Čechy
Oddělení zpracování ext. požadavků-Čechy
SARKA.FALISOVA@GASNET.CZ



Zažádejte o vytyčení

Přílohy: Orientační zakres plynárenského zařízení, Orientační zakres plynárenského zařízení, Ověřená příloha žadatele

Provozovatel DS: GasNet, s.r.o.; Stavebník: Město Ostrov, Jáchymovská 1, 36301 Ostrov. K.ú: Kfely u Ostrova, Ostrov nad Ohří.



Legenda:

linie plynovodu	NTL	STL	VTL	VVTL	nefunkční	plánovaná stavba před realizací	ve výstavbě, neuvedeno do provozu
regulační stanice							
ochranné zařízení							
kabel							
elektropřípojka							
kabel protikorozi ochrany							
anodové uzemnění							
stanice katodové ochrany							
pásmo vlivu anodového uzemnění SKAO							
neplynovodní zařízení (linie/ bod)							

Provozovatel DS: GasNet, s.r.o.; Stavebník: Město Ostrov, Jáchymovská 1, 36301 Ostrov. K.ú.: Kfely u Ostrova, Ostrov nad Ohří.



Legenda:

linie plynovodu	NTL	STL	VTL	VVTL	nefunkční	plánovaná stavba před realizací	ve výstavbě, neuvedeno do provozu
regulační stanice							
ochranné zařízení							
kabel							
elektropřípojka							
kabel protikoroziční ochrany							
anodové uzemnění							
stanice katodové ochrany							
pásmo vlivu anodového uzemnění SKAO							
neplynovodní zařízení (linie/ bod)							





HZSKX004UDXF

5a



Hasičský záchranný sbor Karlovarského kraje

krajské ředitelství

Závodní 205, 360 06 Karlovy Vary

Č. j.: HSKV- 243-2/2022 - PCNP
Datum: 19. 1. 2022
Vyřizuje: nprap. Zdeněk Andrášek
Tel.: 950 370 290
E-mail: andrasek@hzs-kvk.cz
Počet stran: 2
Počet příloh: 0

Adresát:
Ing. Igor Hrazdil
Kfely 81
363 01 Ostrov

Město Ostrov
Jáchymovská 1
363 20 Ostrov

USNESENÍ O ODLOŽENÍ VĚCI

Hasičský záchranný sbor Karlovarského kraje (dále jen „HZS Karlovarského kraje“) jako věcně a místně příslušný dotčený orgán na úseku požární ochrany podle ustanovení § 7 odst. 4 zákona č. 320/2015 Sb., o Hasičském záchranném sboru České republiky a o změně některých zákonů (zákon o hasičském záchranném sboru), ve znění pozdějších předpisů a podle ustanovení § 26 odst. 2 písm. b) a ustanovení § 31 odst. 1 písm. b) zákona č. 133/1985 Sb., o požární ochraně, ve znění pozdějších předpisů (dále jen „zákon o požární ochraně“)

o d k l á d á

dle ustanovení § 43 odst. 1 písm. b) správního řádu žádost o vydání závazného stanoviska ke stavbě:

Název stavby: Rekonstrukce MK v obci Kfely, II. část - přední Kfely
Místo stavby: p. p. č. 360/1, 360/10, 360/4, 360/11, 31, 21, 20, 23/1, 29, 14, 9/1, 13, 43 v k. ú. Kfely u Ostrova
Stavebník: Město Ostrov, IČO 00254843, Jáchymovská 1, 363 01 Ostrov

(dále též jen „stavba“)

Předložená dokumentace: územní řízení a stavební povolení

(dále též jen „předložená dokumentace“),

která mu byla doručena dne 10. 1. 2022, neboť se jedná o stavbu kategorie I dle ustanovení § 39 odst. 1 písm. b) zákona o požární ochraně, u níž se v souladu s ustanovením § 40 odst. 1 zákona o požární ochraně nevykoná státní požární dozor podle § 31 odst. 1 písm. c) zákona o požární ochraně.

Odůvodnění:

Shora uvedeného dne byla HZS Karlovarského kraje předložena žádost o vydání závazného stanoviska ke stavbě. Z předložené dokumentace bylo zjištěno, že předmětná stavba je z hlediska požární bezpečnosti považována za stavbu kategorie I, a to dle ustanovení § 39 odst. 1 písm. b) zákona o požární ochraně, v návaznosti na ustanovení § 7 odst. 2 písm. d) vyhlášky č. 460/2021 Sb., o kategorizaci staveb z hlediska požární bezpečnosti a ochrany obyvatelstva.

HZS Karlovarského kraje, aniž řízení zahájil, věc usnesením dle ustanovení § 43 odst. 1 odst. b) správního řádu odložil, neboť v souladu s ustanovením § 40 odst. 1 zákona o požární ochraně se u stavby kategorie 0 a I státní požární dozor v rozsahu ustanovení § 31 odst. 1 písm. b) a c) zákona o požární ochraně nevykonává.

Dle ustanovení § 43 odst. 1 odst. b) správního řádu se usnesení o odložení věci vždy oznamuje osobě, které se týká, je-li známa, a podatelé.

Poučení:

Proti tomuto usnesení se lze v souladu s ustanovením § 76 odst. 5 správního řádu do 15 dnů ode dne jeho doručení odvolat k Ministerstvu vnitra – Generálnímu ředitelství Hasičského záchranného sboru České republiky, a to podáním učiněným u Hasičského záchranného sboru Karlovarského kraje, Závodní 205, 360 06 Karlovy Vary.

Lhůta pro podání odvolání se počítá ode dne následujícího po doručení písemného vyhotovení usnesení, nejpozději však po uplynutí desátého dne ode dne, kdy bylo nedoručené a uložené rozhodnutí připraveno k vyzvednutí.

Odvolání nemá v souladu s ustanovením § 76 odst. 5 správního řádu odkladný účinek.



plk. Ing. Jaromír Podlaha
Vedoucí oddělení
úřední osoba

Rozdělovník

1. Ing. Igor Hrazdil, Kfely 81, 363 01 Ostrov
2. Město Ostrov, Jáchymovská 1, 363 20 Ostrov
3. HZS Karlovarského kraje

Váš dopis/ze dne: -- / 7. 1. 2022
Spis. značka / č. j.: ŽP/02372/22
Vyřizuje: Bc. Matylda Šimková
E-mail: msimkova@ostrov.cz
Telefon: 354 224 834
Dne: 27. 1. 2022

Věc: Kfely – rekonstrukce MK II. část – přední Kfely (město Ostrov)

Městský úřad Ostrov, odbor životního prostředí, obec s rozšířenou působností podle § 3 odst. 4 zákona č. 51/2020 Sb., o územně správním členění státu a o změně souvisejících zákonů (zákon o územně správním členění státu), obdržel dne 11. 1. 2022 žádost o souhrnné vyjádření ke stavbě pro společné povolení.

Jedná se o rekonstrukci místní komunikace v obci Kfely. Odtok dešťové vody zůstává stávající – po povrchu do vsaku na p. p. č. 29. Součástí projektu je také rekonstrukce přilehlého parkoviště a veřejného osvětlení.

Výstavba bude rozdělena na tyto stavební objekty a technická zařízení:

SO 001 – DIO
SO 101 – Komunikace
SO 102 – Parkoviště
SO 431 – VO

Jako podklad k vyjádření byla předložena projektová dokumentace jednostupňová s názvem „Rekonstrukce MK v obci Kfely, II. část – přední Kfely“, zpracovaná Ing. Igorem Hrazdilem, Kfely 81, 363 01 Ostrov, IČ: 10343237 v prosinci 2021, zakázka 21-014. Správní orgán doplnil informace o parcelách z KN.

Uvažovaným záměrem budou dotčeny tyto pozemky v k. ú. Kfely u Ostrova:

p. p. č.	druh / využití pozemku (ochrana)	Dotčení pro	vlastník
360/1	Ostatní plocha / silnice (-)	Rekonstrukce místní komunikace	Karlovarský kraj – Krajská správa a údržba silnic Karlovarského kraje, příspěvková organizace
360/10	Ostatní plocha / silnice (-)		
360/11	Ostatní plocha / silnice (-)		
360/4	Ostatní plocha / silnice (-)		město Ostrov
31	Ostatní plocha / ostatní komunikace (-)		
21	Ostatní plocha / neplodná půda (-)		
20	Zastavěná plocha a nádvoří / - (-)		DOMO Group s.r.o.
23/1	Ostatní plocha / jiná plocha (-)		Česká republika – Státní pozemkový úřad
29	Ostatní plocha / manipulační plocha (-)		
14	Vodní plocha / koryto vodního toku přírozené nebo upravené (-)		Česká republika – Povodí Ohře, státní podnik
9/1	Ostatní plocha / silnice (-)		město Ostrov
13	Ostatní plocha / neplodná půda (-)		
43	Ostatní plocha / ostatní komunikace (-)		

Po prostudování předložené dokumentace za jednotlivé oblasti podáváme následující vyjádření:

Stanovisko vodního hospodářství (Ing. Jindřich Dvořák, kl. 873):

Část rekonstrukce komunikace včetně veřejného osvětlení bude probíhat na pozemku vodního toku Bystřice (ID 10100187), v jeho záplavovém území Q₁₀₀ a aktivní zóně 100 leté vody. Vzhledem k tomu je stavebník povinen požádat si na vodoprávním úřadě o **vydání souhlasu dle § 17 odst. 1 písm. a) a c) zákona č. 254/2001 Sb., o vodách a o změně některých zákonů ve znění pozdějších předpisů (vodní zákon) jako podklad pro další řízení vedené obecním stavebním úřadem.**

Žádost se podává na formuláři č. 11 (Žádost o udělení souhlasu [§ 17 vodního zákona]) dle vyhlášky č. 183/2018 Sb., o náležitostech rozhodnutí a dalších opatření vodoprávního úřadu a o dokladech předkládaných vodoprávnímu úřadu. Přílohou žádosti bude vyjádření Povodí Ohře, s.p.

Stanovisko ochrany přírody a krajiny (Ing. Zuzana Štátná, kl. 829):

Z hlediska ochrany přírody a krajiny nemáme proti záměru námitek při dodržení níže uvedených obecných podmínek:

- Během stavebních prací **nesmí dojít k poškození dřevin**, a to ani dřevin na sousedních pozemcích (zejména kořenů) - ochrana bude v případě potřeby zajištěna dle ČSN 83 9061 - Technologie vegetačních úprav v krajině – Ochrana stromů, porostů a vegetačních ploch při stavebních pracích. Dělníci budou o práci v blízkosti dřevin náležitě poučeni.
- Při terénních, výkopových, stavebních a souvisejících pracích bude stavebník postupovat podle § 5 odst. 3 ZOPK, tzn.: Fyzické a právnické osoby jsou povinny při provádění zemědělských, lesnických a stavebních prací, při vodohospodářských úpravách, v dopravě a energetice postupovat tak, aby **nedocházelo k nadměrnému úhynu rostlin a zraňování nebo úhynu živočichů nebo ničení jejich biotopů**, kterému lze zabránit technicky i ekonomicky dostupnými prostředky.
- Během úprav pozemku a stavby budou učiněna opatření k **zabránění úniku** pevných, kapalných (zejména ropných) a plyných látek, jež by mohly znečistit vody, okolní půdní fond a jeho vegetační kryt. Jakékoliv znečištění bude neprodleně odstraněno.

Stanovisko ochrany ZPF (Bc. Matylda Šimková, kl. 834):

Bez připomínek (záměrem nejsou dotčeny pozemky zemědělského půdního fondu).

Stanovisko odpadového hospodářství (Karolina Gottschierová, kl. 871):

Z hlediska odpadového hospodářství nemáme námitek.

Stanovisko ochrany ovzduší (Karolina Gottschierová, kl. 871):

Bez připomínek.

Město Ostrov
MĚSTSKÝ ÚŘAD OSTROV
odbor životního prostředí
-1-

Ing. Jindra Jerglová
vedoucí odboru životního prostředí/

Obdrží:

Ing. Hrazdil Igor, Kfely 81, 363 01 Ostrov, IDDS: se4jac2 (zástupce žadatele)

Na vědomí:

Městský úřad Ostrov, odbor výstavby, Jáchymovská 1, 363 01 Ostrov

Váš dopis zn.:
Ze dne: 07.01.2022
Naše zn.: POH/01992/2022-2/101100

Vyřizuje: Ing. Ján Kojnok
Tel.: +420 474 636 733
Mobil: +420 606 757 556
E-mail: Kojnok@poh.cz

Datum: 20.01.2022

Pan
Ing. Igor Hrazdil
Kfely 81
363 01 Ostrov

Kontaktní
adresa: Povodí Ohře, státní podnik, závod Karlovy Vary, Horova 12, 360 01 Karlovy Vary

Rekonstrukce MK v obci Kfely, II. část – přední Kfely

Vážený pane inženýre,

k Vaší žádosti o vydání souhlasu s výše uvedenou stavbu ze dne 7. ledna 2022, Vám sdělujeme naše stanovisko, které platí dva roky ode dne vydání.

I. Vyjádření z hlediska Národního plánu povodí Labe (Odry) a Plánu dílčího povodí Ohře, dolního Labe a ostatních přítoků Labe:

Z hlediska zájmů daných platným NPP a PDP (ustanovení § 24 a § 26 zákona č. 254/2001 Sb., o vodách a o změně některých zákonů, ve znění pozdějších předpisů, dále vodní zákon) je uvedený záměr možný, protože lze předpokládat, že záměrem nedojde ke zhoršení chemického stavu a ekologického stavu dotčených útvarů povrchových vod a chemického a kvantitativního stavu útvarů podzemních vod, a že nebude znemožněno dosažení jejich dobrého stavu.

Toto hodnocení vychází z posouzení souladu daného záměru s výše uvedenými platnými dokumenty.

II. Stanovisko z hlediska správce povodí:

Konstrukce mostu bude v rámci frézování povrchu vozovky zajištěna proti spadu odpadního materiálu zaplachtováním, nebo jiným adekvátním způsobem.

III. Vyjádření z hlediska Povodí Ohře, státní podnik:

S Povodí Ohře, státní podnik, závodem Karlovy Vary (paní Jetenská, tel.: 353 436 723, e-mail: hjetenska@poh.cz) bude do zahájení stavebního řízení vyřešeno užívání pozemku p. č. 14, k. ú. Kfely u Ostrova (664871), ke kterému má právo hospodařit Povodí Ohře, státní podnik, po dobu stavby a budoucí majetkoprávní vypořádání stavbou trvale dotčeného pozemku. Konkrétní způsob majetkoprávního vypořádání bude dohodnut (kontakt viz výše) před vypracováním návrhu smlouvy.

Předmětem vyjádření je stanovisko správce povodí, správce vodního toku Bystřice a subjektu s právem hospodařit stavbou dotčeným majetkem státu v rámci stavby „Rekonstrukce MK v obci Kfely, II. část – přední Kfely“.

Povodí Ohře, státní podnik

Bezručova 4219
Chomutov 430 03

tel +420 474 636 111
ID datové schránky 7ptt8gm

e-mail poh@poh.cz
web www.poh.cz

IČO 70889988
DIČ C70889988

Bankovní spojení

KB, a.s., Chomutov č.ú. 9137441/0100
ČS, a.s., Chomutov č.ú. 3930932/0800

Zapsán v obchodním rejstříku u Krajského soudu v Ústí nad Labem v oddílu A, vložce č. 13052

Předmětem stavby bude odstranění stávající živičné vrstvy komunikace a její nahrazení novou vrstvou. Dále budou osazeny nové betonové silniční obrubníky. Nové chodníky a budou provedeny z betonové chodníkové dlažby.

Celková délka rekonstruované komunikace je 124,17 m, včetně úseku komunikace na mostu přes vodní tok Bystřice v ř. km 9,145 (IDVT 10100187, ve správě státního podniku Povodí Ohře, koryto p. p. č. 14, k. ú. Kfely u Ostrova 664871).

Stavebníkem je město Ostrov, sídlem Jáchymovská 1, 363 20 Ostrov, IČO: 00254843.

Zhotovitel projektové dokumentace stavby je adresát tohoto stanoviska.

ID útvaru povrchových vod: OHL_0510 - Bystřice od pramene po Jáchymovský potok.

ID útvaru podzemních vod: 21200 - Sokolovská pánev.



Povodí Ohře, státní podnik ②

zavod Karlovy Vary
Horova 12 Karlovy Vary 360 01
IČ. 70889988 DIČ. CZ70889988
web. www.poh.cz

Ing. Kateřina Voříšková
vedoucí technické skupiny

Příloha

PD „Rekonstrukce MK v obci Kfely, II. část – přední Kfely“ – 1 paré

Situace stavby se souhlasem dle ust. § 184a odst. 2 zákona č. 183/2006 Sb., o územním plánování a stavebním řádu – 1 x A3

Rozdělovník

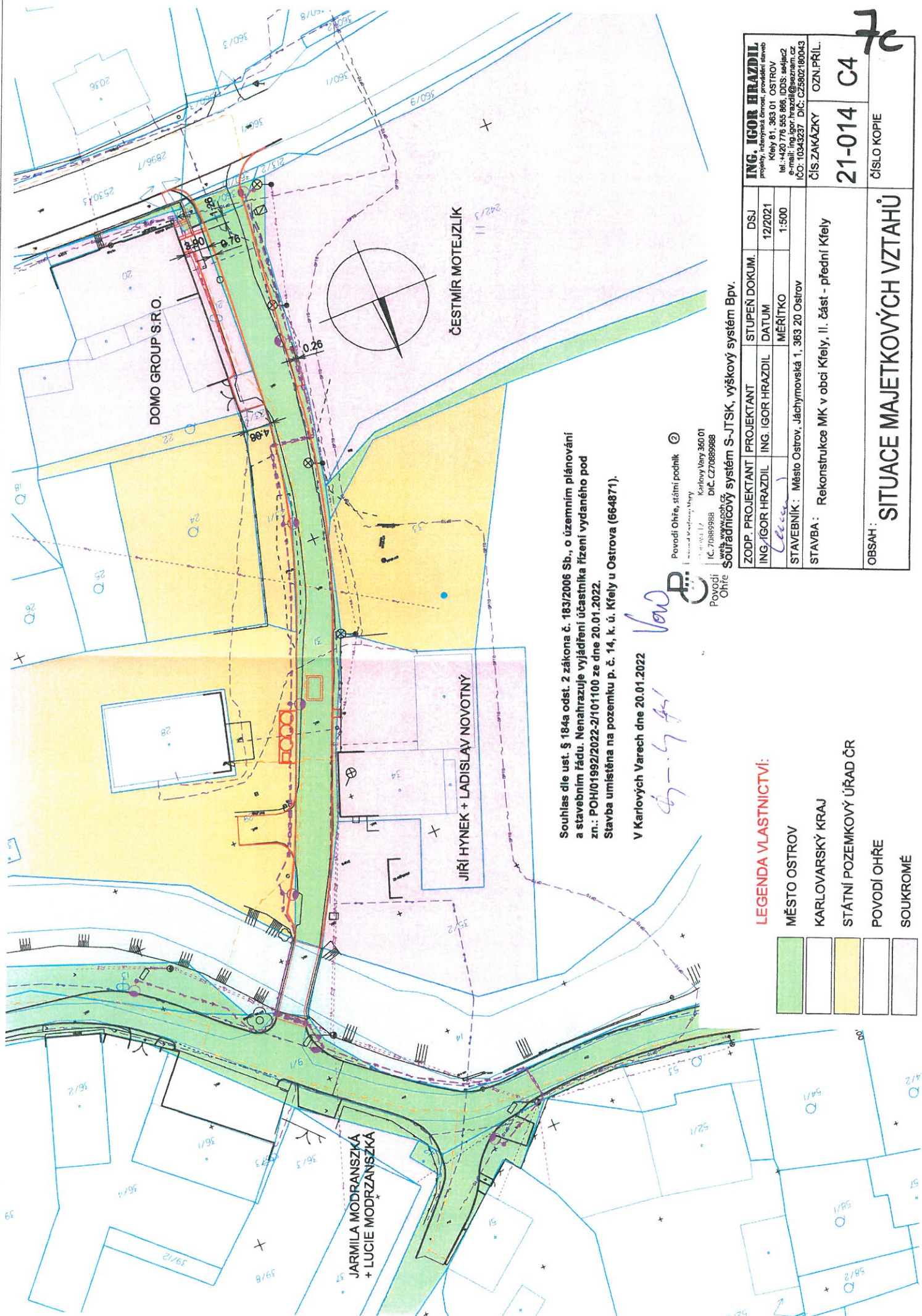
POh, s. p., PR Chomutov, VR

POh, s. p., provoz Karlovy Vary

POh, s. p., z. KV – odd. PoM (H. Jetenská)

VHE: 11-21/ ČHP: 1-13-02-0650-0-00-00 JSTK: -844721/-1002833 (most)

a/a 01992



Souhlas dle ust. § 184a odst. 2 zákona č. 183/2006 Sb., o územním plánování a stavebním řádu. Nenahrazuje vyjádření účastníka řízení vydaného pod zn.: POH/01992/2022-2/101100 ze dne 20.01.2022.
Stavba umístěna na pozemku p. č. 14, k. ú. Křelý u Ostrova (664871).
V Karlových Varech dne 20.01.2022

Handwritten signature and date: 20.1.2022

Povodí Ohře, státní podnik
Ing. Igor Hrazdil
Karlový Vary 360 01
IČ: 70889988
DIČ: CZ70889988
web: www.poh.cz
Soudradnicový systém S-JTSK, výškový systém Bpv.

LEGENDA VLASTNICTVÍ:

- MĚSTO OSTROV
- KARLOVARSKÝ KRAJ
- STÁTNÍ POZEMKOVÝ ÚŘAD ČR
- POVODÍ OHŘE
- SOUKROMÉ

ING. IGOR HRAZDIL projekt, inženýrská činnost, provádění stavby Křelý 61, 363 01 OSTROV tel: +420 776 555 866, IDOS: se4je2 e-mail: ing.igor.hrazdil@seznam.cz IČO: 10343237 DIČ: CZ5902180043		ČÍS.ZAKÁZKY OZN.PŘÍL.	
21-014		C4	
ČÍSLO KOPIE		7c	
ZODP. PROJEKTANT		STUPEŇ DOKUM.	
ING. IGOR HRAZDIL		DATUM	
12/2021		MĚŘÍTKO	
1:500		STAVEBNÍK	
Město Ostrov, Jáchymovská 1, 363 20 Ostrov		STAVBA	
Rekonstrukce MK v obci Křelý, II. část - přední Křelý		OBSAH:	
SITUACE MAJETKOVÝCH VZTAHŮ			

Městský úřad Ostrov
odbor životního prostředí

Váš dopis/ze dne: - / 27. 1. 2022
Spis. značka/č.j.: ŽP/05578/22 Dv
Oprávněná úřední osoba: Ing. Jindřich Dvořák
E-mail: jdvorak@ostrov.cz
Telefon: 354 224 873
Dne: 10. 2. 2022

ZÁVAZNÉ STANOVISKO souhlas ke stavbě

Odbor životního prostředí Městského úřadu Ostrov, příslušný dle § 3 odst. 4 zákona č. 51/2020 Sb., o územně správním členění státu a o změně souvisejících zákonů (zákon o územně správním členění státu), jako věcně příslušný podle ustanovení § 104 odst. 2 písm. c) a ustanovení § 106 odst. 1 zákona č. 254/2001 Sb., o vodách a o změně některých zákonů, ve znění pozdějších předpisů (vodní zákon) a jako věcně a místně příslušný vodoprávní úřad podle ustanovení § 10 a § 11 zákona č. 500/2004 Sb., správní řád, ve znění pozdějších předpisů (správní řád) na základě žádosti č. j. ŽP/05578/22 podané dne 28. 1. 2022

uděluje souhlas

žadateli

Název: **Město Ostrov**
Sídlo: **Jáchymovská 1, 363 01 Ostrov**
IČ: **00254843,**

kterého zastupuje Ing. Igor Hrazdil, Kfely 81, 363 01 Ostrov,

podle ustanovení § 17 odst. 1 písm. a) a c) vodního zákona **pro stavbu**

„Rekonstrukce MK v obci Kfely, II. část - přední Kfely“

v kraji Karlovarském, obci Ostrov, katastrálním území Kfely u Ostrova, na p. p. č. 360/1, 360/10, 360/4, 360/11, 31, 21, 20, 23/1, 29, 14, 9/1, 13 a 43, katastrálním území Ostrov nad Ohří, na p. p. č. 2896/14, č.h.p. 1-13-02-0650-0-00, HGR 2120 Sokolovská pánev.

Stručný popis stavby:

Jedná se o rekonstrukci místní komunikace v obci Kfely, která je rozdělena na tyto stavební objekty a technická zařízení: SO 001 – DIO, SO 101 – Komunikace, SO 102 – Parkoviště, SO 431 – VO. Předmětem stavby bude odstranění stávající živičné vrstvy komunikace a její nahrazení novou vrstvou, úprava stávajících parkovacích stání u č. p. 48 a realizace veřejného osvětlení. Část stavby bude umístěna na pozemku vodního toku Bystřice (ID 10100187), v jeho záplavovém území Q₁₀₀ a aktivní zóně 100 leté vody a na pozemcích, které sousedí s tímto vodním tokem.

Souhlas k výše uvedené stavbě je vázán na splnění podmínek:

- Vyjádření Povodí Ohře s.p. zn. POH/01992/2022-2/101100 ze dne 20. 1. 2022:
 - Konstrukce mostu bude v rámci frézování povrchu vozovky zajištěna proti spadu odpadního materiálu zaplachtováním nebo jiným adekvátním způsobem.
- Ve stanoveném záplavovém území vodního toku Bystřice nebudou skladovány rozpojitelné a snadno odplavitelné materiály, pokud nebudou zabezpečeny před průtoky velkých vod.
- Stavebník zpracuje povodňový plán po dobu výstavby, který bude odsouhlasen správcem toku tj. Povodí Ohře, s.p. a předložen ke schválení na zdejší vodoprávní úřad před zahájením stavby.

Souhlas je udělen na dobu trvání stavby a po dobu provádění prací.

Toto stanovisko není stavebním povolením ve smyslu ustanovení § 115 zákona č. 183/2006 Sb., o územním plánování a stavebním řádu, ve znění pozdějších předpisů (stavební zákon).

Podle § 149 odst. 1. správního řádu je toto závazné stanovisko závazné pro výrokovou část rozhodnutí správního orgánu, který bude vydávat příslušné rozhodnutí.

Odůvodnění

Městský úřad Ostrov, odbor životního prostředí obdržel dne 28. 1. 2022 pod č. j. ŽP/05578/22 od města Ostrov, se sídlem Jáchymovská 1, 363 01 Ostrov, které zastupuje Ing. Igor Hrazdil, Kfely 81, 363 01 Ostrov, žádost o udělení souhlasu dle § 17 odst. 1 písm. a) a c) vodního zákona k výše uvedené stavbě.

Žádost byla doložena doklady podle ustanovení § 16 vyhlášky č. 183/2018 Sb., o náležitostech rozhodnutí a dalších opatření vodoprávního úřadu a o dokladech předkládaných vodoprávnímu úřadu a dalšími doklady, a to:

- Projektová dokumentace stavby „Rekonstrukce MK v obci Kfely, II. část - přední Kfely“, zhotovitel Ing. Igor Hrazdil, Kfely 81, 363 01 Ostrov, č. zak. 21-014, datum 12/2021.
- Povodí Ohře, s.p. – stanovisko zn. POH/01992/2022-2/101100 ze dne 20. 1. 2022.
- Plná moc.

Posouzení vodoprávního úřadu: Přezkoumáním podané žádosti se zjišťuje, že realizací stavby nedojde ke zhoršení stavu vodního útvaru a stavba nebude mít za následek nedosažení dobrého stavu vod. Zároveň nedojde k ohrožení zájmů sledovaných vodním zákonem a vlastníky nemovitostí sousedících s pozemky, na kterých bude stavba prováděna.

Poučení o odvolání

Proti závaznému stanovisku nelze podat samostatné odvolání. Odvolání proti obsahu závazného stanoviska může dle § 149 odst. 7 správního řádu podat účastník navazujícího řízení v rámci odvolání proti navazujícímu konečnému rozhodnutí ke Krajskému úřadu Karlovarského kraje, odboru stavební úřad, Závodní 353/88, 360 21 Karlovy Vary, podáním učiněným u Městského úřadu Ostrov, odboru výstavby, Jáchymovská 1, 363 01 Ostrov.

Ing. Jindra Jerglová
vedoucí odboru životního prostředí

Obdrželi:

- Hrazdil Igor Ing., Kfely 81, 363 01 Ostrov (zástupce žadatele)

Na vědomí:

- Povodí Ohře, s.p., Bezručova 4219, 430 03 Chomutov
- Městský úřad Ostrov, odbor výstavby, Jáchymovská 1, 363 01 Ostrov

Ing. Igor Hrazdil
Kfely 81
363 01 Ostrov

VÁŠ DOPIS ZNAČKY / ZE DNE

NAŠE ZNAČKA

VYŘIZUJE / LINKA

MÍSTO ODESLÁNÍ / DNE

006 / 1123142634

J. Štípský / 800 850 860

Karlov Vary / 21.01.2022

Souhlas s činností a umístěním stavby v ochranném pásmu distribuční soustavy

Dovolte nám, abychom reagovali na Vaši žádost, ve které nás žádáte o vydání souhlasu s činností a umístěním stavby v ochranném pásmu distribuční soustavy pro stavbu „Rekonstrukce MK v obci Kfely, II.část – přední Kfely“.
(dále jen stavba/y).

Předložené podklady: Žádost o souhlas s činností a umístěním stavby v ochranném pásmu elektrického vedení, situace umístění, řezy.

Ze zaslaných podkladů je zřejmé, že stavba a s ní spojené činnosti zasahují do ochranného pásma distribuční soustavy nadzemního vedení VN 22 kV, typ vedení 3x95 AlFe a 3x120AlFe, nadzemního vedení NN 0,4 kV a kabelového vedení kNN 0,4kV, které jsou v majetku naší společnosti, sdělujeme Vám, že **souhlasíme s činností spojenou s realizací výše uvedené stavby a jejím umístěním v ochranném pásmu** výše uvedené distribuční soustavy.

Povoleny činnosti:

1 – stavební práce
4 - umístění stavby

2 – zemní práce
5 – skladování hořavin

3 – kácení a prořez
6 – skladování výbušnin

(nehodící se škrtněte)

Podmínkou pro zahájení činnosti v ochranném pásmu je platné „Sdělení o existenci energetického zařízení v majetku společnosti ČEZ Distribuce, a. s.“, v daném zájmovém území tohoto souhlasu a dodržení podmínek uvedených v tomto vyjádření.

Platnost tohoto souhlasu je vázána dodržením následujících podmínek VN:

ČEZ Distribuce, a. s.

Děčín, Děčín IV-Podmokly, Teplická 874/8, PSČ 405 02 | Zákaznická linka: 800 850 860, Linka pro hlášení poruch: 800 850 860, e-mail: info@cezdistribuce.cz, www.cezdistribuce.cz | IČ: 24729035, DIČ: CZ24729035 | zapsaná v obchodním rejstříku vedeném Krajským soudem v Ústí nad Labem, oddíl B, vložka 2145 | bank. spoj.: KB Praha 35-4544580267/0100 |
zasílací adresa: ČEZ Distribuce, a. s., Plzeň, Guldenerova 2577/19, PSČ 326 00

1. Ochranné pásmo stožárové trafostanice je 7 m okolo stanice. V ochranném pásmu trafostanice je zakázáno provádět veškeré práce.
2. Ochranné pásmo stávajícího nadzemního vedení je souvislý prostor vymezený svislými rovinami vedenými po obou stranách vedení ve vodorovné vzdálenosti změřené kolmo na vedení, která činní od krajního vodiče vedení na obě strany u stávající distribuční soustavy VN 7 metrů (resp. 10 m metrů u zařízení postaveného do 31. 12. 1994), pro vodiče s izolací základní 2 m. **Stavba bude v souběhu vzdálena od krajního vodiče min. 4 m. Od příhradových stožárů a opěrných bodů bude stavba vzdálena min. 5,5 m ve všech směrech. V místě křížení a souběhu s budoucí stavbou s distribuční soustavou VN bude výška vodičů nad stavbou min. 6 m. Zvýšená bezpečnost bude provedena, podle PNE 33 3301 ed. 3, pokud to technické podmínky vyžadují. Před zahájením stavby nechat vytýčit distribuční soustavu VN z důvodu přesného umístění. V případě zjištění, že není možné provést stavbu z důvodu výše uvedených vzdáleností, je nutné kontaktovat společnost ČEZ Distribuce, a.s., oddělení Správa energetického majetku a dohodnout další postup.**
3. Ochranné pásmo distribuční soustavy VN bude po celou dobu stavby označeno výstražnou cedulí „**POZOR – ochranné pásmo vedení VN**“ ze stran možného vjezdu do tohoto pásma.
4. **Stavební činnost prováděná v ochranném pásmu distribuční soustavy, která bude vyžadovat dozor ze strany pracovníků společnosti ČEZ Distribuce, a. s. – oddělení Sítě, provést vypnutí nebo opravu distribuční soustavy z důvodu stavební činnosti bude hrazeno v plném rozsahu v rámci stavby investorem. O vypnutí distribuční soustavy je nutné požádat písemně na stránkách [www:cezdistribuce.cz/pozadavek](http://www.cezdistribuce.cz/pozadavek) na vypnutí a zajištění DS.**
5. **Po realizaci bude provedena kontrola umístění stavby v ochranném pásmu zástupcem společnosti ČEZ Distribuce, a.s., který provede zápis do stavebního deníku nebo vydá písemné stanovisko.**
6. **V případě, že nebude možné dodržet výše předepsané vzdálenosti, je nutné distribuční soustavu přeložit podle zákona č. 458/2000 Sb., § 47 Přeložky zařízení.**
7. Místa křížení a souběhy ostatních staveb se zařízeními distribuční soustavy musí být vyprojektovány a provedeny zejména dle ČSN EN 50110-1, ČSN EN 50423-3, PNE 33 0000-6, ČSN EN 50341-3 pro venkovní vedení VN, ČSN 33 2000-5-52 a PNE 34 1050 pro kabelová vedení a ČSN 73 6005 o prostorovém uspořádání sítí technického vybavení, PNE 33 3302, PNE 333300-0, PNE 33 3301 Elektrická venkovní vedení s napětím nad 1 kV AC do 45 kV včetně. Budou dodrženy zásady bezpečnosti dle ČSN 343108. ČSN ISO 18893, tr. znak 275006 Pojízdne zdvihací pracovní plošiny – Bezpečnostní zásady, prohlídky, údržba a provoz.
8. Dodavatel prací musí oznámit příslušnému provozovateli distribuční soustavy zahájení prací minimálně 3 pracovní dny předem.
9. Práce v ochranném pásmu vedení VN, budou prováděny zásadně pod dozorem a na příkaz B, který bude vydán na požádání naším smluvním provozovatelem ČEZ Distribuce, a. s. – oddělení Sítě (linka 800 850 860). Jakákoliv poškození nebo mimořádné události, způsobené na elektrickém zařízení stavebníkem, musí být neprodleně oznámeny na poruchovou linku 800 850 860 a budou opraveny na náklady

- viníka. Zahrnutí poškozených míst může být provedeno pouze po souhlasu vydaném naší společností.
10. Umístěním stavby nesmí dojít ke ztížení přístupu našich pracovníků a pracovníků námi pověřených firem k našemu zařízení.
 11. Pracovníci provádějící práce budou prokazatelně poučeni o nebezpečí, které hrozí při nedodržení bezpečnostních předpisů.
 12. **S ohledem k provádění prací a umístěním stavby v ochranném pásmu upozorňujeme na možnost nebezpečných vlivů od elektrického zařízení. Opatření proti těmto vlivům je na straně zhotovitele výše uvedené stavby. ČEZ Distribuce, a.s. nepřevzme žádnou zodpovědnost za případné škody, které vzniknou stavebníkovi následkem poruchy nebo havárie elektrického zařízení za nepředvídaných okolností nebo nedodržením uvedených podmínek.**
 13. Jakékoliv události mající vliv na provoz předmětných vedení musí být neprodleně oznámeny na poruchovou linku 800 850 860 nebo včas oznámeny naší společností.
 14. Výjimka z ochranného pásma se nevztahuje na zařízení TELCO PRO SERVICES, a.s.
 15. V přímé souvislosti s činnostmi při realizaci stavby:
 - Nedojde k ohrožení života zdraví nebo bezpečnosti osob
 - Nebude ohrožena bezpečnost a spolehlivost provozu zařízení distribuční soustavy, zejména u nadzemních vedení dodržet při zemních pracích dostatečnou vzdálenost od opěrných bodů pro zachování jejich stability a uzemňovací soustavy. Veškeré práce v ochranném pásmu provádět s největší opatrností
 - Dále je nutné dodržet „Podmínky pro provádění činností v ochranných pásmech nadzemních vedení,“ viz. příloha.
 - **Je nutné, aby koordinační situační výkres byl zpracován podle výše uvedených podmínek.**

Platnost tohoto souhlasu je vázána dodržením následujících podmínek NN (vzdušné vedení):

1. V přímé souvislosti s činnostmi nedojde k ohrožení života, zdraví nebo bezpečnosti osob a požadujeme důsledně respektovat PNE 33 3302.
2. Zařízení v majetku ČEZ Distribuce, a.s. musí být přístupné z veřejného pozemku.
3. Činností nebude ohrožena bezpečnost a spolehlivost provozu distribuční soustavy. U stavebních prací je potřeba zejména dbát: u nadzemního vedení na dodržení dostatečných vzdáleností od podpěrných bodů (sloupů, konzolí, střešníků...), aby nedošlo k porušení jejich stability a v případě jejich výměny, aby nedošlo k poškození majetku. Popř. investor požádá v předstihu o přeložku distribučního zařízení dle zákona č. 458/2000 Sb. § 47, písm. 2 a 3, přeložku zajišťuje jeho vlastník na náklady toho, kdo potřebu přeložky vyvolal.
4. Musí být zachovány zásady bezpečnosti dle PNE 33 3302, zejména pak dodržení minimálních vzdáleností od živých částí elektrického zařízení při práci, pobytu nebo použití mechanizačních prostředků v jeho blízkosti.
5. Veškerá činnost v blízkosti distribuční soustavy musí být oznámena jeho provozovateli ČEZ Distribuce, a.s. úsek Provoz tel. 800 850 860.

V případě potřeby, to znamená nedodržení podmínek uvedených v bodě 3, požádat provozovatele zařízení o jeho vypnutí a zajištění stavu bez napětí, a to nejméně 25 nů předem.

Platnost tohoto souhlasu je vázána dodržáním následujících podmínek kNN (kabelové vedení zemní):

1. Ochranné pásmo kabelového vedení je 1m po obou stranách krajního kabelu.
2. S předstihem bude provedeno vytýčení podzemního zařízení, aby byla určena hloubka jeho uložení. V případě nedodržení ČSN 736005 „Prostorové uspořádání sítí technického vybavení“, zejména pak článek 4.7.3. a 4.7.4. uložení, požádá investor s předstihem o přeložku distribučního zařízení, dle zákona č. 458/2000 Sb. § 47, písm. 2 a 3, přeložku zajišťuje jeho vlastník na náklady toho, kdo potřebu přeložky vyvolal.
3. Místa křížení a souběhy ostatních zařízení se zařízeními energetiky musí být vyprojektovány a provedena zejména dle ČSN 73 6005, ČSN EN 50 341-1,2, ČSN EN 50 423-1, ČSN 33 2000-5-52 a PNE 33 3302.
4. Ke stavbě bude doloženo vyjádření ČEZ Distribuce, a.s., k výskytu podzemního zařízení. Budou důsledně respektovány podmínky v něm uvedené.
5. V přímé souvislosti s činností nedojde k ohrožení života, zdraví nebo bezpečnosti osob.
6. Musí být zachovány zásady bezpečnosti dle ČSN EN 50110-1, zejména pak dodržení minimálních vzdáleností od živých částí elektrického zařízení při práci, pobytu nebo použití mechanizačních prostředků v jeho blízkosti.
7. **Výkopové práce v ochranném pásmu kabelu(ů) do vzdálenosti 1m na obě strany se budou provádět výhradně bez použití mechanizace.**
8. Před záhozem trasy obnovit původní uložení, zhutnění a zásypem prosívanou zeminou. Pověřený zástupce ČEZ Distribuční služby a.s., provede kontrolu uložení a potvrdí ukončení prací zápisem do stavebního deníku a 1xkopii zápisu předá do PD.
9. Veškerá činnost v ochranném pásmu zařízení distribuční soustavy musí být oznámena jeho provozovateli ČEZ Distribuce, a.s. úsek Provoz na tel. 800 850 860. Před ukončením činnosti (před záhozem) bude provedena kontrola stavby provozovatelem distribuční soustavy.
V případě potřeby, to znamená nedodržení podmínek uvedených v bodě 5, požádat provozovatele zařízení o jeho vypnutí a zajištění stavu bez napětí, a to nejméně 25 dnů předem.

Souhlas s prováděním činností související se zřízením (výstavbou) výše uvedené stavby končí dnem vydáním rozhodnutí.

Provozovatel si vyhrazuje právo odvolat souhlas kdykoli, pokud zjistí, že podmínky stanovené v tomto rozhodnutí o udělení souhlasu nejsou dodrženy. Pokud zjištěné nedostatky nebyly odstraněny ani na základě písemné výzvy ve stanoveném termínu, je žadatel povinen uvést ochranné pásmo do původního stavu a zdržet se provozování jakékoli činnosti, kterou zákon výslovně zakazuje.

Tento souhlas pozbývá platnosti, nebude-li stavba zahájena do 1 roku od udělení souhlasu a netýká se zajištění dodávky elektřiny pro danou stavbu.

9e

Nesplnění výše uvedených podmínek při výstavbě stavby bude sloužit jako podklad pro nesouhlasné stanovisko s vydáním rozhodnutí.

S pozdravem



Ing. Zdeněk Rada
vedoucí oddělení Správa energetického majetku Sítě

váš dopis:

ze dne:

vyřizuje: Ing. Jan Kožuškanič
referent oddělení VHR
telefon: 702254693
e-mail: jkozuskanic@voda kva.cz

Ing. Igor Hrazdil
Kfely 81
363 01 OSTROV

číslo jednací: 00296/220/22/Ko-18

v Karlových Varech dne 15. 3. 2022

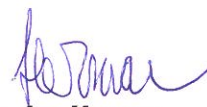
Věc: Kfely u Ostrova – „21-014 Rekonstrukce MK v obci Kfely, II. část – přední Kfely“
Vyjádření k projektové dokumentaci pro územní a stavební řízení

K předložené projektové dokumentaci na shora uvedenou akci dáváme následující vyjádření:

1. K předložené projektové dokumentaci nemáme zásadních připomínek.
2. Stávající vodovodní zařízení bude před zahájením prací vytyčeno pracovníky provozu vodovodů PS 04.
3. **Veškeré stavební práce budou v předstihu nahlášeny na provoz vodovodů Ostrov PS 04 (p. Petr, tel: 602 100 405; e-mail: mpetr@voda kva.cz). Veškeré práce budou řízeny dle jejich dispozic a požadavků.**
4. Při realizaci stavby nesmí dojít k výrazným změnám v krytí stávajícího vodovodního potrubí.
5. Veškeré poklopy na našem zařízení budou upraveny na novou niveletu terénu.
6. **Obrubníky budou situovány mimo ovládací prvky vodovodu.**
7. Při souběhu a křížení s ostatními inženýrskými sítěmi nutno respektovat ČSN 73 6005 Prostorové uspořádání vedení technického vybavení.
8. Upozorňujeme na ochranné pásmo vodovodu, (např. situování VO, apod.) které je min. 1,5 m od líce potrubí na obě strany (u potrubí do prům. 500 mm) a min. 2,5 m od líce potrubí na obě strany (u potrubí nad prům. 500 mm). U potrubí o průměru nad 200 mm včetně, jejichž dno je uloženo v hloubce větší než 2,5 m pod upraveným povrchem, se vzdáleností od vnějšího líce zvyšují o 1,0 m.
9. **Při zohlednění výše uvedeného souhlasíme s vydáním územního rozhodnutí, stavebního povolení a s realizací stavby.**

Předmět projektu:

Jedná se o rekonstrukci stávající místní komunikace včetně veřejného osvětlení, která spojuje místní komunikaci místní části Kfely se sil. II/221. Součástí je parkovací plocha pro osobní vozidla u č. p. 48. Dotčené parcely: 360/1, 360/10, 360/4, 360/11, 31, 21, 20, 23/1, 29, 14, 9/1, 13, 43, 2896/14. Délka rekonstruované části vozovky je 124,17 m. Základní šířka 5,5 m, max 7,18 m. Vzhledem k výškové úpravě bude provedena také část chodníku od silnice a části chodníku u budovy č. p. 48 včetně 2 stupňů terénního schodiště. Také bude rekonstruováno stání pro kontejnery na separovaný odpad a upravena část stávajícího chodníku k brance č. p. 60. Součástí je výměna obrusné živé vrstvy na mostním objektu a plná konstrukce u překopu pro kabely VO za ním.



Ing. Jan Herman
vedoucí technického útvaru

Příloha:
Co: vlastní, PS 04

Vodárny a kanalizace Karlovy Vary, a.s.

Studentská 328/64
Technický útvar 4
363 07 Karlovy Vary - Doubí



Městský úřad Ostrov Odbor rozvoje a územního plánování

Jáchymovská 1, 363 01 Ostrov

SPIS. ZN.: ORÚP/01902/2022/ZeJ
Č.J.: MěÚO/05621/2022
VYŘIZUJE: Jaroslav Zelenák
TEL.: 354 224 825
E-MAIL: jzelenak@ostrov.cz
DATUM: 28.01.2022

ZÁVAZNÉ STANOVISKO

Závazná část:

Odbor rozvoje a územního plánování, jako dotčený orgán příslušný podle § 6 odst. 1, pís. e) zákona č. 183/2006 Sb., o územním plánování a stavebním řádu (stavební zákon), ve znění pozdějších předpisů (dále jen "stavební zákon"), a § 136 zákona č. 500/2004 Sb., správní řád, ve znění pozdějších předpisů (dále jen "správní řád") po posouzení žádosti, kterou dne 10.01.2022 podal

Město Ostrov, IČO 00254843, Jáchymovská č.p. 1, 363 01 Ostrov nad Ohří,
kterého zastupuje Hrazdil Igor, Ing., IČO 10343237, Kfely č.p. 81, 363 01 Ostrov nad Ohří,

(dále jen "žadatel"), ve věci:

Rekonstrukce MK v obci Kfely, II. část – přední Kfely,

na pozemku parc. č. 2896/14 v katastrálním území Ostrov nad Ohří, parc. č. 360/1, 360/10, 360/4, 360/11, 31, 21, 20, 23/1, 29, 14, 9/1, 13, 43 v katastrálním území Kfely u Ostrova

(dále jen "záměr") vydává podle § 96b stavebního zákona a § 136 a 149 odst. 1 a 2 správního řádu toto **závazné stanovisko:**

Záměr je z hlediska souladu s politikou územního rozvoje a územně plánovací dokumentací a z hlediska uplatňování cílů a úkolů územního plánování

p ř í p u s t n ý .

Popis záměru:

Dle předložené dokumentace s názvem: „Rekonstrukce MK v obci Kfely, II. část – přední Kfely“, zpracované: Ing. Igor Hrazdil, Kfely 81, 363 01 Ostrov, IČO 10343237 datum: 12/2021, stupeň: DSJ se jedná o:

Rekonstrukci místní komunikace v obci Kfely, která spojuje místní část Kfely se sil. II/221. Součástí je také parkovací plocha pro osobní vozidla u č.p. 48, která však bude provedena a financována vlastníkem pozemku (= vlastník č.p. 48). Komunikace je se smíšeným provozem, s dopravním omezením Zóna 30 navazující na stávající zónu procházející celou obcí Kfely. Charakter ani využití se nemění.

Dotčený orgán podle § 96b odst. 3 stavebního zákona nestanoví podmínky pro uskutečnění záměru.

Toto závazné stanovisko platí dva roky od jeho vydání.

Odůvodnění:

Dotčený orgán obdržel dne 10.01.2022 žádost o vydání závazného stanoviska k uvedenému záměru, předloženou dokumentaci prověřil a shledal, že se jedná o rekonstrukci stávající místní komunikace, kdy se charakter využití dotčeného území nemění.

Soulad záměru s Politikou územního rozvoje České republiky, ve znění Aktualizací č.1, 2, 3, 4 a 5, závazné ode dne 01.09.2021 (PÚR ČR):

Platná PÚR ČR záměr v dotčeném území neřeší, záměr se věcí řešených PÚR ČR nedotýká.

Soulad záměru se Zásadami územního rozvoje Karlovarského kraje, ve znění Aktualizace č. 1 vydané dne 21.06.2018 Zastupitelstvem Karlovarského kraje (A1ZÚR KK):

A1ZÚR KK záměr v dotčeném území neřeší, záměr se věcí řešených A1ZÚR KK nedotýká.

Soulad záměru s platným územním / regulačním plánem:

Dle platného Územního plánu Ostrov se řešené území nachází v zastavěném území a je součástí zastavitelných ploch s rozdílným způsobem využití **Plochy dopravní infrastruktury - silniční komunikace – DS** a částečně **Plochy bydlení - v rodinných domech venkovské – BV**

Pro tyto specifické plochy jsou Územním plánem Ostrov dány následující závazné regulační podmínky:

Plochy dopravní infrastruktury - silniční komunikace – DS

- (1)Hlavní využití: komunikace a státní silnice (všechny kategorie), parkoviště, pěší zóny, veřejná prostranství, cyklostezky.
- (2)Přípustné využití: záchytná parkoviště, lesní a polní účelové cesty.
- (3)Podmíněně přípustné: nestanoví se.
- (4)Nepřípustné využití: hromadné a řadové garáže, ČS PHM, objekty pro bydlení, služební byty.

Plochy bydlení - v rodinných domech venkovské – BV

- (1)Hlavní využití: bydlení v rodinných domech s odpovídajícím zázemím užitkových zahrad a chovem drobného hospodářského zvířectva.
- (2)Přípustné využití: bytové domy a rodinné domy s provozovnami (zařízení malá ubytovací, veřejného stravování, administrativní, nerušící služby, školská, kulturní, církevní, zdravotnická, sociální), stavby pro zařízení sportovní a malá obchodní (do 1000m2 prodejní plochy) pro uspokojení potřeb obyvatel v území vymezeném danou funkcí, bydlení v nebytových domech. Zahradnictví.
- (3)Podmíněně přípustné využití: individuální rekreační objekty, zařízení veřejného stravování, administrativní, nerušící služby, školská, kulturní, církevní, zdravotnická, sociální, to vše pouze pro uspokojení potřeb území vymezeného danou funkcí, která jsou slučitelná s hlavním využitím za podmínky, že nesnižují zejména svým objemem a provozem, kvalitu prostředí a pohodu bydlení ve vymezené ploše, a jeho plocha je menší než plocha hlavního využití.
- (4)Nepřípustné: umísťovat provozy s negativním účinkem na své okolí, zejména na kvalitu ovzduší a hladinu hluku.

Záměr je umísťován v souladu s platnou územně plánovací dokumentací města Ostrov.

Soulad záměru s uplatňovanými cíli a úkoly územního plánování:

Záměr je v souladu s uplatňovanými cíli a úkoly územního plánování uvedenými v ustanovení § 18 a § 19 stavebního zákona.

Poučení:

Proti tomuto závaznému stanovisku se nelze odvolat. Nezákonné závazné stanovisko lze zrušit nebo změnit v přezkumném řízení. Podle § 149 odst. 1 správního řádu závazné stanovisko není samostatným rozhodnutím ve správním řízení. Obsah závazného stanoviska je závazný pro výrokovou část rozhodnutí stavebního úřadu. Nezákonné závazné stanovisko lze zrušit nebo změnit pouze v rámci odvolacího řízení proti rozhodnutí, které bylo závazným stanoviskem podmíněno.

Ing. Alexandra Fürbachová
vedoucí odboru rozvoje a územního plánování

Obdrží:

Žadatel

Město Ostrov, IDDS: d5zbgz2

sídlo: Jáchymovská č.p. 1, 363 01 Ostrov nad Ohří

Hrazdil Igor, Ing., IDDS: se4jac2

sídlo: Kfely č.p. 81, 363 01 Ostrov nad Ohří



Pomáhat a chránit

POLICIE ČESKÉ REPUBLIKY
Krajské ředitelství policie Karlovarského kraje
Územní odbor Karlovy Vary
Dopravní inspektorát



12a

Č.j.: KRPK-3938-2/ČJ-2022-190306

Karlovy Vary 13. leden 2022

P R Ů P I S
Výtisk č.: 1
Počet listů: 1
Přílohy: 1/PD

Ing. Igor Hrazdil
Kfely 81
363 01 Ostrov

Stavba „21-014 Rekonstrukce MK v obci Kfely, II. část – přední Kfely“ - návrh dopravního řešení a dopravního značení stavby - žádost o stanovisko pro sloučený stavební stupeň DÚR + DSP /územní a stavební řízení/ - návrh dopravního značení

K č.j.:

Žadatel: Ing. Hrazdil

Dopravní inspektorát Policie České republiky v Karlových Varech (dále jen „DI K.Vary“) na základě žádosti podané dne 10.12.2022 Ing. Hrazdilem posoudil předloženou projektovou dokumentaci staveb pro potřeby řízení před příslušným stavebním úřadem a silničním správním úřadem na výše uvedenou stavbu.

DI K.Vary dle § 16 odst. 2b) zák. 13/1997 Sb., souhlasí s návrhem dopravního řešení stavby dle příloh žádosti pro součený stavební stupeň DÚR + DSP, „neboť tento odpovídá současným obecným požadavkům na bezpečnost a plynulost provozu na pozemních komunikacích.

DI K.Vary souhlasí s úpravou stávajících dopravních napojení v rámci stavby (dle předložené dokumentace - situace jsou opatřeny naším razítkem), v souladu s ust. § 10 odst. (4) písm. a),b) zákona č. 13/1997 Sb., o pozemních komunikacích, ve znění pozdějších předpisů.

Dopravní napojení bylo posouzeno pouze v rozsahu předložené PD.

DI K.Vary, jakožto dotčený orgán vydávající závazné stanovisko, s předloženým návrhem souhlasí, neboť odpovídá obecným požadavkům na bezpečnost a plynulost provozu na pozemních komunikacích. Plochy vymezující rozhledové trojúhelníky příslušných připojení musí být po celou dobu existence připojení prosty veškerých překážek vyšších než 0,7 m nad úrovní hran těles silnice i připojení (např. do nich nesmí zasahovat oplocení pozemků, vzrostlá zeleň, apod.)

DI K.Vary dotčený orgán dle ust. § 77 odst. (2) písm. b) a v souladu s ust. § 77 odst. (3) zákona č. 361/2000 Sb., o provozu na pozemních komunikacích a o změnách některých zákonů, ve znění pozdějších předpisů s o u h l a s í s návrhem dopravního značení trvalé místní úpravy v rámci stavby a dále s návrhem stanovení přechodné úpravy provozu (s návrhem dopravního značení) na MK (viz. příloha) z důvodu označení pracovních míst pro výše uvedenou stavbu a označení úplné uzavírky MK bez názvu. Dopravní značení přechodné úpravy bude osazeno pouze na dobu nezbytně nutnou k provedení výše uvedených prací.

V případě potřeby bude provoz řízen náležitě poučenými pracovníky (v souladu s ust. § 79 zákona č. 361/2000 Sb., o provozu na pozemních komunikacích v platném znění.

DI K.Vary souhlasí se zvláštním užíváním dotčených úseků MK v obci Kfely dle ust. § 25 odst. (1) z důvodu uvedeného v § 25 odst. (6) písm. (c) bodu 3. zákona č. 13/1997 Sb. o pozemních komunikacích v platném znění dle přílohy žádosti po dobu prací, které budou prováděny tak, aby dopravní omezení na daném úseku komunikace bylo co možná minimální jak z hlediska velikosti záboru, tak doby zvláštního užívání.

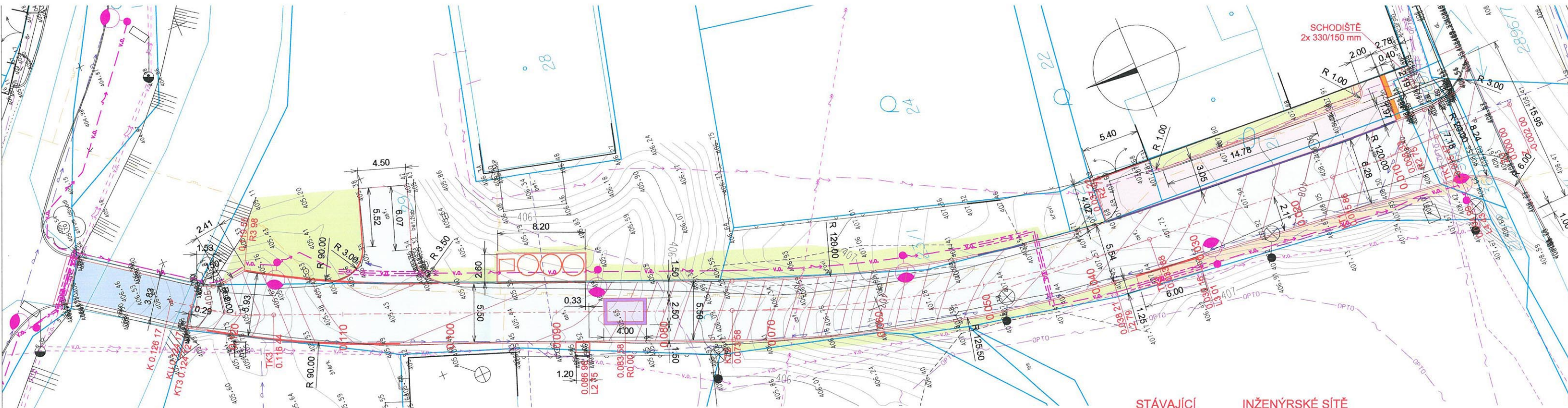
DI K.Vary, jakožto dotčený orgán při stanovení přechodné úpravy provozu na pozemních komunikacích a užití zařízení pro provozní informace, a dále jako dotčený orgán vydávající závazné stanovisko k užívání silnic a místních komunikací jiným než obvyklým způsobem nebo k jiným účelům, než pro které jsou určeny (dále jen "zvláštní užívání") může-li toto zvláštní užívání ovlivnit bezpečnost nebo plynulost silničního provozu, **s předloženým návrhem souhlasí, neboť tento odpovídá obecným požadavkům na bezpečnost a plynulost provozu na pozemních komunikacích.**

Dopravně inženýrská opatření včetně zvláštního užívání dotčených komunikací po dobu výstavby si zhotovitel před započtím prací projedná na příslušném silničním správním úřadě.


Vyřizuje: **por. Bc. Bohuslav PAVLÍK**
komisař




npor. Mgr. Petr MAREŠ
vedoucí DI



LEGENDA:

- VOZOVKA ŽIVIČNÁ PLNÁ SKLADBA
- VOZOVKA ŽIVIČNÁ FRÉZOVANÁ
- DLAŽBA SILNIČNÍ
- DLAŽBY ŽULOVÁ
- DLAŽBA CHODNÍKOVÁ
- DLAŽBA SLEPECKÁ
- ŠTĚRK
- VEGETAČNÍ ÚPRAVY
- OBRUBNÍK SILNIČNÍ NADVÝŠENÝ
- OBRUBNÍK SILNIČNÍ NÁJEZDOVÝ
- OBRUBNÍK ŽULOVÝ ZAPUŠTĚNÝ
- OBRUBNÍK SILNIČNÍ ZAPUŠTĚNÝ
- OBRUBNÍK CHODNÍKOVÝ NADVÝŠENÝ
- OBRUBNÍK CHODNÍKOVÝ ZAPUŠTĚNÝ

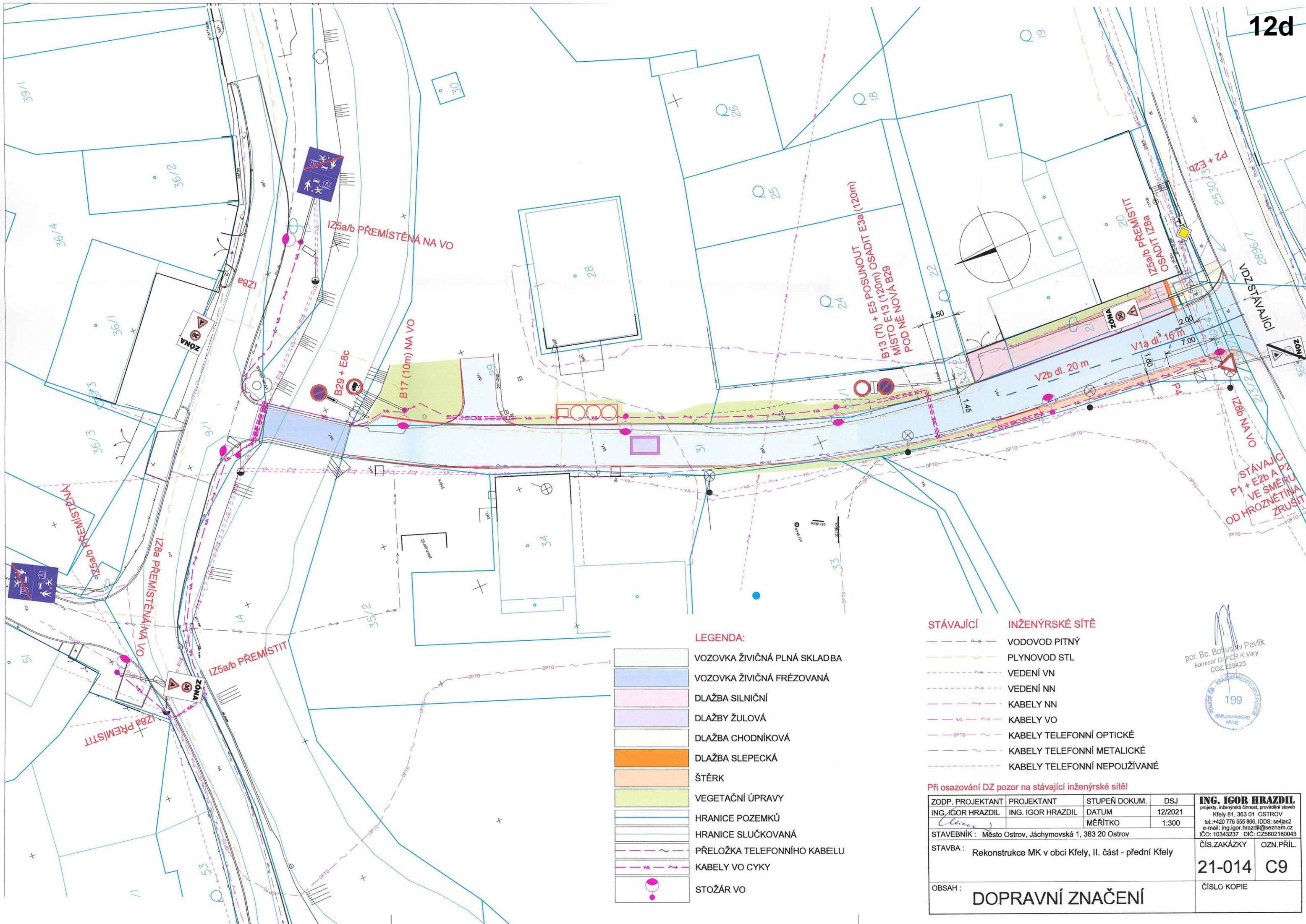
- VRSTEVNICE STÁV. STAV PO 0,1 m
- VRSTEVNICE NOVÝ STAV PO 0,1 m
- HRANICE POZEMKŮ
- HRANICE SLUČKOVANÁ
- PŘELOŽKA TELEFONNÍHO KABELU
- KABELY VO CYKY
- STOŽÁR VO

- STÁVAJÍCÍ
- INŽENÝRSKÉ SÍTĚ
- VODOVOD PITNÝ
 - PLYNOVOD STL
 - VEDENÍ VN
 - VEDENÍ NN
 - KABELY NN
 - KABELY VO
 - KABELY TELEFONNÍ OPTICKÉ
 - KABELY TELEFONNÍ METALICKÉ
 - KABELY TELEFONNÍ NEPOUŽÍVANÉ



Souřadnicový systém S-JTSK, výškový systém Bpv.

ZODP. PROJEKTANT	PROJEKTANT	STUPEŇ DOKUM.	DSJ	ING. IGOR HRAZDIL projekty, inženýrská činnost, provádění staveb Kfely 81, 363 01 OSTROV tel.: +420 776 555 866, IDDS: se4jac2 e-mail: ing.igor.hrazdil@seznam.cz iČO: 10343237 DIČ: CZ5802180043
ING. IGOR HRAZDIL	ING. IGOR HRAZDIL	DATUM	12/2021	
		MĚŘÍTKO	1:250	
STAVEBNÍK : Město Ostrov, Jáchymovská 1, 363 20 Ostrov				ČÍS.ZAKÁZKY
STAVBA : Rekonstrukce MK v obci Kfely, II. část - přední Kfely				OZN.PŘÍL.
				21-014 C5
OBSAH : PODROBNÁ SITUACE				ČÍSLO KOPIE



LEGENDA:

- | | |
|---|------------------------------|
|  | VOZOVKA ŽIVIČNÁ PLNÁ SKLADBA |
|  | VOZOVKA ŽIVIČNÁ FRÉZOVANÁ |
|  | DLAŽBA SILNIČNÍ |
|  | DLAŽBY ŽULOVÁ |
|  | DLAŽBA CHODNÍKOVÁ |
|  | DLAŽBA SLEPECKÁ |
|  | ŠŤĚRK |
|  | VEGETAČNÍ ÚPRAVY |
|  | HRANICE POZEMKŮ |
|  | HRANICE SLUČKOVANÁ |
|  | PŘELOŽKA TELEFONNÍHO KABELU |
|  | KABELY VO CYKY |
|  | STOŽÁR VO |

STÁVAJÍCÍ

INŽENÝRSKÉ SÍTĚ

- | | |
|---|------------------------------|
|  | VODOVOD PITNÝ |
|  | PLYNOVOD STL |
|  | VEDENÍ VN |
|  | VEDENÍ NN |
|  | KABELY NN |
|  | KABELY VO |
|  | KABELY TELEFONNÍ OPTICKÉ |
|  | KABELY TELEFONNÍ METALICKÉ |
|  | KABELY TELEFONNÍ NEPOUŽÍVANÉ |

Při osazování DZ pozor na stávající inženýrské sítě!

ZODP. PROJEKTANT	PROJEKTANT	STUPEŇ DOKUM.	DSJ	ING. IGOR HRAZDIL projekty, inženýrská činnost, provádění staveb Kfely 81, 363 01 OSTROV tel.: +420 776 555 866, IDDS: se4ja2 e-mail: ing.igor.hrazdil@seznam.cz IČO: 10343237 DIČ: CZ5802180043
ING. IGOR HRAZDIL	ING. IGOR HRAZDIL	DATUM	12/2021	
		MĚŘÍTKO	1:300	
STAVEBNÍK : Město Ostrov, Jáchymovská 1, 363 20 Ostrov				
STAVBA : Rekonstrukce MK v obci Kfely, II. část - přední Kfely				ČÍS.ZAKÁZKY 21-014 C9
OBSAH : DOPRAVNÍ ZNAČENÍ				ČÍSLO KOPIE



por. Bc. Bohuslav Pavlík
komisariát DI PPR K. Vary
ČPZ 234425

ZODP. PROJEKTANT	PROJEKTANT	STUPEŇ DOKUM.	DSJ	Ing. Igor Hrazdil projekty, inženýrská činnost, provádění staveb Kfely 81, 363 01 OSTROV tel.: +420 776 555 866, IDDS: se4jac2 e-mail: ing.igor.hrazdil@seznam.cz IČO: 10343237 DIČ: CZ5802180043
ING. IGOR HRAZDIL	ING. IGOR HRAZDIL	DATUM	12/2021	
		POČET STRAN	7	
STAVEBNÍK : Město Ostrov, Jáchymovská 1, 363 20 Ostrov				
STAVBA: Rekonstrukce MK v obci Kfely, II. část – přední Kfely				ČÍS.ZAKÁZKY 20-014
				OZN.PŘÍL. E1
OBSAH : ZÁSADY ORGANIZACE VÝSTAVBY				ČÍSLO KOPIE

j) Orientační lhůty výstavby a přehled rozhodujících dílčích termínů:

Předpokládaná lhůta výstavby je dle zkušeností z podobných staveb do 5 týdnů. Harmonogram prací nebyl zpracován.

Pro minimalizaci uzavírek je vhodné provádět část VO mimo rekonstruovanou vozovku ve druhé etapě, kdy může být tato vozovka průjezdná. Pracovní místo bude pak pohyblivé, se zachováním průjezdnosti min. 3,0 m.

k) Dopravní omezení, objížďky a výluky dopravy:

Při výstavbě je nutná úplná uzavírka rekonstruované části místní komunikace a částečná uzavírka sil. II/221 a páteřní místní komunikace (dotčená stavbou VO). Obec Kfely je napojena na sil. II/221 jak rekonstruovanou křižovatkou, tak druhým vjezdem vzdáleným cca 900 m ve směru na Hroznětín.

Dopravní značky budou v základní velikosti retroreflexní třídy R'1.

Musí být také zachována možnost průchodů přes staveniště pro chodce. Oboustranně bude vždy na každém místě přechodu umístěna informační tabule IP22 „POZOR, PROCHÁZÍTE STAVENIŠTĚM!“

Dopravní obslužnost č.p. 48, 53 a 60 bude omezena, je však vhodné, aby zhotovitel po dohodě s majiteli objektů dohodl možnost nutné dopravní obsluhy po dobu výstavby.

prof. Ing. Bohuslav Pavlík
komis. COZ 449425
199
KRAJSKÉ REGISTRAŘSKÉ ÚŘADY
VYLOUČENÍ
KRAJE





Krajská správa a údržba silnic
Karlovarského kraje, p.o.

Ing. Igor Hrazdil
Kfely 81
363 01 Ostrov

Naše čj.: KSUSK/SU- 2099/2022
Vyřizuje: Gabriela Schillerová, tel.: 606690455
Váš dopis zn. ze dne 27.1.2022
V Sokolově dne: 17.2.2022

Vyjádření k akci Rekonstrukce MK v obci Kfely II. Část – přední Kfely

Dle předložené PD, kterou vypracoval Ing. Igor Hrazdil v 12/2021, jde o úpravu napojení místní komunikace na silnici II/221 ve Kfelích cca v km 31,988 – 31,999. Ke úpravě křižovatky máme tyto podmínky:

- napojení místní komunikace musí splňovat podmínky §10 zák. č.13/1997 Sb. a vyhlášky č.104/1997 Sb
- z napojení bude odstraněn přejezdny práh
- napojení musí splňovat podmínky §10 zák. č.13/1997 Sb. a vyhlášky č.104/1997 Sb
- práce v tělese silnice budou prováděny v období od 1.4. do 31.10. na základě povolení k provedení stavby v silnici, vydané příslušným silničním správním úřadem, které bude
- vydáno až po uzavření Smlouvy s naší organizací o technických podmínkách a poplatku za omezené užívání silnice (uzavře zhotovitel stavby)
- před započítím zásahu do silničního pozemku a po jeho skončení bude s naší organizací sepsán protokol o předání a převzetí silnice za účasti jak stavebníka (investora), tak zhotovitele
- práce v křižovatce budou prováděny v období od 1.4. do 31.10. na základě povolení k provedení stavby v silnici, vydané příslušným silničním správním úřadem, které bude
- vydáno až po uzavření Smlouvy s naší organizací o technických podmínkách a poplatku za omezené užívání silnice (uzavře zhotovitel stavby)
- Se stavbou v ochranném pásmu komunikace souhlasíme.
- S návrhem úpravy dopravního značení souhlasíme

Při splnění výše uvedených podmínek s úpravou připojení místní komunikace ve Kfelích na silnici II/221 souhlasíme. Toto vyjádření neslouží samostatně jako souhlas s vydáním územního rozhodnutí nebo stavebního povolení

Gabriela Schillerová
správní inspektor
Krajská správa a údržba silnic
Karlovarského kraje
právní organizace
Sokolov, Chebská 282, PSČ 356 01
IČ: 70947023, DIČ: CZ70947023

Městský úřad Ostrov

odbor dopravně správní
Jáchymovská 1, 36301 Ostrov

naše č.j.: MěÚO/16760/2022/ODS/KuE
spisová značka: MěÚO/11678/2022/02/ODS/KuE
vyřizuje/telefon: Kunová/354 224 957
datum: 28.03.2022

VEŘEJNÁ VYHLÁŠKA – OZNÁMENÍ O NÁVRHU OPATŘENÍ OBECNÉ POVAHY

Městský úřad Ostrov, odbor dopravně správní, jako příslušný správní úřad ve smyslu § 124, odst. 6 zákona 361/2000 Sb., o provozu na pozemních komunikacích a o změnách některých zákonů, ve znění pozdějších předpisů (dále jen „z.č. 361/2000 Sb.“), zahájil dne 01.03.2022 na základě žádosti Města Ostrov, Jáchymovská 1, 363 01 Ostrov, IČ : 00254843, zast. na základě plné moci ze dne 25.01.2022 Ing. Igorem Hrazdilem, řízení o návrhu opatření obecné povahy dle ust. § 171 z.č. 500/2004 Sb., správní řád, ve znění pozdějších předpisů (dále jen „správní řád“), a podle ust. § 77 odst. 1 písm. c) a odst. 5 z.č. 361/2000 Sb. a vyhlášky č. 294/2015 Sb., kterou se provádí zákon č. 361/2000 Sb., zveřejňuje návrh opatření obecné povahy, kterým se mění

místní úprava provozu na silnici č. II/221 a pozemní komunikaci v obci Ostrov, místní část Kfely

- dle předloženého situačního plánu Ing. Igora Hrazdila (č. zakázky 21-014), schváleného Policií ČR, Krajské ředitelství policie Karlovarského kraje, Dopravní inspektorát Karlovy Vary dne 13.01.2022 pod Č.j.:KRPK-3938-2/ČJ-2022-190306

Osazení: Veškeré osazení dopravního značení a dopravního zařízení bude provedeno dle přiloženého situačního plánu Ing. Igora Hrazdila, který je nedílnou součástí tohoto oznámení

Platnost místní úpravy : na dobu neurčitou

Z důvodu : úprava dopravního značení a zařízení – rekonstrukce vozovky

Městský úřad Ostrov, odbor dopravně správní, v souladu s ust. § 172 odst. 1 a 5 správního řádu

vyzývá

Dotčené osoby, jejichž práva mohou být opatřením obecné povahy dotčeny, podat proti návrhu opatření obecné povahy odůvodněné námitky nebo připomínky. S ohledem na ust. § 172 odst. 3 správního řádu se připomínky podávají v písemné podobě a musí splňovat náležitosti podání podle § 37 správního řádu. V souladu s ustanovením § 172 odst. 5 správního řádu je stanovena pro podání písemných námitek a připomínek lhůta 30 dnů od zveřejnění návrhu opatření obecné povahy na adresu: **Městský úřad Ostrov, odbor dopravně správní, Jáchymovská 1, 363 01 Ostrov**. Návrh opatření obecné povahy musí být vyvěšen nejméně po dobu 15 dnů.

Do písemného návrhu místní úpravy provozu je možné nahlédnout na uvedené adrese, v kanceláři č. A 219 v pondělí a ve středu 08.00 – 12.00 a 13.00 – 16.30 hod., v jiné dny po předchozí telefonické domluvě.

V elektronické podobě je návrh opatření obecné povahy zveřejněn na elektronické vývěsce Městského úřadu Ostrov na adrese www.ostrov.cz

Přílohy : 1 list

otisk úředního razítka

Ladislav Jiskra, v.r.
vedoucí odboru dopravně
správního

Vyvěšeno dne:.....

Sejmuto dne:.....

Váš dopis zn.:
Zde dne:
Naše značka: SPU 045692/2022/129/Boo.

Vyřizuje.: Boorová Naďa
Tel.: 355 311 668
ID DS: z49per3
E-mail: n.boorova@spucr.cz

Datum: 14.2.2022

Vážený pan
Ing. Igor Hrazdil
Kfely 81
363 01 Ostrov

Datová zpráva

VYJÁDŘENÍ K ZÁMĚRU STAVBY

Vážený pane,

požádali jste Státní pozemkový úřad (dále jen „SPÚ“) o stanovisko ke stavbě: **Rekonstrukce MK v obci Kfely, II. Část – přední Kfely**, jejímž stavebníkem (investorem) je Město Ostrov, IČ 002 54 843, Jáchymovská 1, Ostrov (dále jen „navrhovatel“). V této věci vám sdělujeme následující.

Vyjádření k trvalému záboru pozemku

SPÚ, který je příslušný hospodařit s pozemky ve vlastnictví státu, **parc. č. KN 23/1 a 29 v katastrálním území Kfely u Ostrova, okres Karlovy Vary** zapsaném v současné době na LV 10002, **nesouhlasí** s umístěním a s provedením této stavby na citovaných pozemcích.

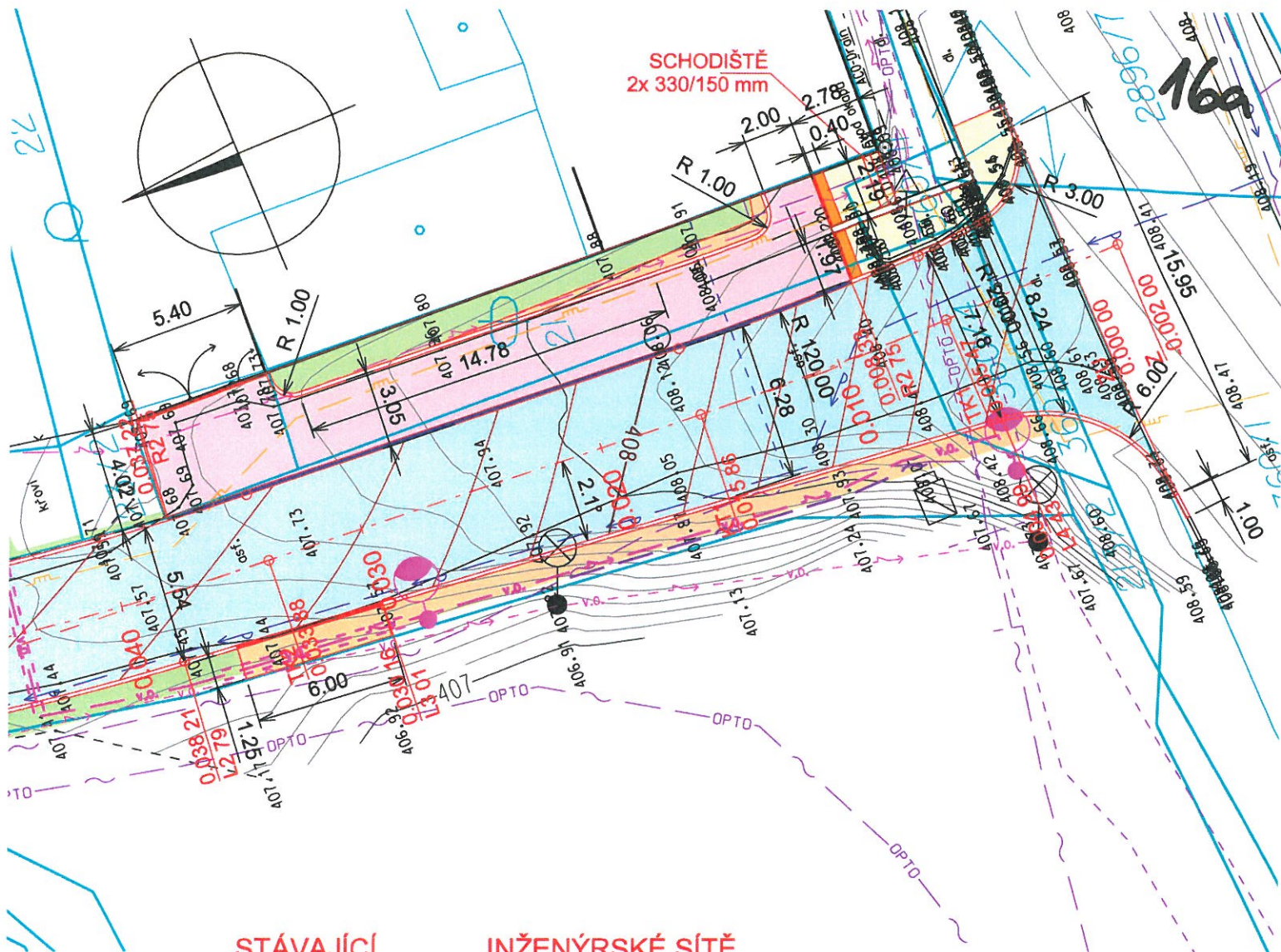
Dle kontroly a vyjádření kolegyně pí. Michalíkové se již realizuje převod výše uvedených parcel dle zákona č. 503/2012 Sb., o SPÚ na investora Město Ostrov. Na základě tohoto sdělení nelze vydat souhlas s trvalým zábořem. Město Ostrov si o výše uvedené parcely požádalo dle §10 zákona o SPÚ a podmínky převodu splňují.

S pozdravem

.....
Ing. Šárka Václavíková
ředitelka Krajského pozemkového úřadu
pro Karlovarský kraj

Na vědomí: Město Ostrov, datová zpráva

Za správnost: Naďa Boorová



STÁVAJÍCÍ

INŽENÝRSKÉ SÍTĚ

	VODOVOD PITNÝ
	PLYNOVOD STL
	VEDENÍ VN
	VEDENÍ NN
	KABELY NN
	KABELY VO
	KABELY TELEFONNÍ OPTICKÉ
	KABELY TELEFONNÍ METALICKÉ
	KABELY TELEFONNÍ NEPOUŽÍVANÉ

Souhlasím se stavbou na p.p.č. 21
a st.p.č. 20 dle předložené projektové
dokumentace.

Za DOMO Group s.r.o,
Kateřina Domalíková - jednatel.
Dne 29.03.2022

Souřadnicový systém S-JTSK, výškový systém Bpv.

ZODP. PROJEKTANT	PROJEKTANT	STUPEŇ DOKUM.	DSJ	ING. IGOR HRAZDIL projekty, inženýrská činnost, provádění staveb Kfely 81, 363 01 OSTROV tel.: +420 776 555 866, IDDS: se4jac2 e-mail: ing.igor.hrazdil@seznam.cz IČO: 10343237 DIČ: CZ5802180043	
ING. IGOR HRAZDIL	ING. IGOR HRAZDIL	DATUM	12/2021		
		MĚŘÍTKO	1:250		
STAVEBNÍK : Město Ostrov, Jáchymovská 1, 363 20 Ostrov				ČÍS.ZAKÁZKY	OZN.PŘÍL.
STAVBA : Rekonstrukce MK v obci Kfely, II. část - přední Kfely				21-014	C5
OBSAH : PODROBNÁ SITUACE				ČÍSLO KOPIE	

1/2

