



## VYSVĚTLENÍ/ZMĚNA/DOPLNĚNÍ ZADÁVACÍ DOKUMENTACE Č. 7

**Veřejná zakázka**

**Areál IZS Ostrov, stanice Jednotky sboru dobrovolných hasičů**

Veřejná zakázka je zadávána dle zákona č. 134/2016 Sb., o zadávání veřejných zakázek, ve znění pozdějších předpisů (dále jen „Zákon“)

<b>Druh zadávacího řízení</b>	Otevřené řízení
<b>Režim veřejné zakázky</b>	Podlimitní
<b>Druh zakázky</b>	Stavební práce
<b>Předpokládaná hodnota zakázky</b>	58 890 455 Kč bez DPH
<b>Adresa profilu zadavatele</b>	<a href="https://zakazky.ostrov.cz/profile_display_2.html">https://zakazky.ostrov.cz/profile_display_2.html</a>
<b>Datum zahájení řízení</b>	29.06.2022

Zakázka je zadávána v certifikovaném elektronickém nástroji



který je dostupný na <https://zakazky.ostrov.cz/>.

Zadavatel:  
**město Ostrov**  
Jáchymovská 1  
363 01 Ostrov  
**IČO: 00254843**

## 1 ÚVOD

Zadavatel poskytuje v souladu s § 98 odst. 1) Zákona vysvětlení zadávací dokumentace k výše uvedenému zadávacímu řízení.

## 2 VYSVĚTLENÍ/ZMĚNA/DOPLNĚNÍ ZADÁVACÍ DOKUMENTACE

### Dotazy:

#### Dotaz č. 1:

Technická zpráva stavebně konstrukční části zmiňuje provedení montážní jámy.

Citují: „Montážní jáma a deska nad montážní jamou provedeny dle výrobní dokumentace dodavatele, tvar a potřebné prostupy / chráničky přizpůsobit!“ Další zmínky v dokumentaci včetně výkazu výměr jsme k nim nenalezli. Je montážní jáma součástí plnění této zakázky? Pokud ano, prosím o bližší specifikaci včetně jejího vykázání.

#### Dotaz č. 2:

V garážích, skladba F1.4, je navrženo spádování epoxidové podlahy do záchytných jímek max. do 1%. Dle vyjádření odborných firem provádějících tyto podlahy bude zaručený odtok vody z ploch do odtokových kanálků zajištěn pouze při minimálním spádu 2% a větším. Prosím o prověření, zda je navržený spád podlahy dostatečný. Jaká je navržená tloušťka epoxidové lité stěrky?

#### Dotaz č. 3:

V rámci odd. 15 - Vybavení objektu pol. č. 50 je požadováno ocenění panelu s logem JSDH 1200x1200 (zavěšený na fasádě) plastový, provedení do exteriéru. Z pohledů na fasádu však není tento prvek zřejmý. Kde přesně tedy má být umístěn (kvůli způsobu kotvení)? Je možné uveřejnit i vzhledové provedení samotného loga?

Fasádní logo je zmíněno také v souhrnné technické zprávě u rámci odd. 3.5 Osvětlení. Má být tedy logo světelné?

#### Dotaz č. 4:

Na kolik kol má být požadovaný stojan? Technická zpráva požaduje na 3 kola, výkaz výměr udává 5 kol.

#### Dotaz č. 5:

Prosím o revizi počtu hasicích přístrojů.

Dle výkazů výměr požadavek na 11 kusů, dle PBŘS 17 kusů.

					VV	PBŘŠ
187	K	95000011R	Osazení ručních hasicích přístrojů	kus	11,000	17,000
188	M	44932111R	<i>ruční hasicí přístroj práškový s hasicí schopností 21A (6HJ) - dodávka vč.dopravy</i>	<i>kus</i>	<i>8,000</i>	<i>14,000</i>
189	M	44932112R	<i>ruční hasicí přístroj pěnový nebo práškový s hasicí schopností 183B (10HJ) - dodávka vč.dopravy</i>	<i>kus</i>	<i>3,000</i>	<i>3,000</i>

Dotaz č. 6:

V souhrnné technické zprávě je v rámci zastřešení níže uvedená poznámka ohledně revize skladby střechy:

Zastřešení

Valbové střechy:

- Dřevěné vazníky se spoji z hřebíkových desek. Navrženo a vyrobeno specializovaným výrobcem na zatížení předepsané ve statickém výpočtu. Dodáno včetně potřebného kotvení a zavětrování a chemické ochrany.
- Vazníky nutno doplnit hranoly pod dolními pásy vazníků. Jejich funkcí je podchycení difúzní fólie a podhledu.
- Střešní plášť větraný u okapu a v hřebeni
- Krytina z hliníkového plechu falcovaného s dvojitou stojatou drážkou na bednění a podkladní asfaltový pás. Krytina včetně systémových doplňků (odvodňovací systém, sněhové zachytávače, kotevní body atd.).

XXXXXXXXX dopsat o zesílení vazníků. Pozor ještě na výstup o Zdeňky ohledně skladby střechy. !!!!!!!

Je toto v zadávací dokumentaci dořešeno?

Dotaz č. 7:

K projektu PBŘS je revize B technické zprávy, ale výkres je pro revizi A. Prosím o prověření, zda jsou ve výkresové části zohledněny všechny revidované požadavky požární bezpečnostního řešení stavby.

Dotaz č. 8:

Souhrnná technická zpráva dále hovoří o tom, že v rámci revize B z r. 2022 bylo revidováno schéma MaR. Součástí zadávací dokumentace je však revize A profese MaR. Níže zmiňovaný výňatek. Prosím tedy o prověření, zda jsou v zadávací dokumentaci zaneseny všechny revidované požadavky.

**Měření a regulace**

**1. Účel a rozsah projektu**

Účelem projektu je řešení automatického systému řízení technologických procesů pro zařízení vzduchotechniky výměňkové stanice, včetně sumárního hlášení uzavření požárních klapek do ústředny zabezpečení objektu. Monitoring hodnot pro přenos na dispečink výměňkových stanic města Ostrov není součástí této profese, je řešen samostatně. Rozvaděče systému MaR ozn. DT obsahují rovněž silovou část pro připojení technologie ovládané ze strany řídicího systému. Tímto řešením je zajištěna úspora nákladů na vzájemné kabelové vazby mezi rozvaděči systému řízení a silnoproudu. Silové napájení rozvaděčů systému řízení je součástí projektu Elektroinstalace. Řídicí systém zabezpečí veškeré monitorování a řízení technických hodnot na navrženém zařízení technologie.

Celkový rozsah řízené technologie a monitoring stavů je patrný z výkresové dokumentace.

Revize a) – redukce rozsahu kvůli zrušenému VZT zařízení č. 7.

Revize b) – upřesněný výkres „Schéma MaR“.

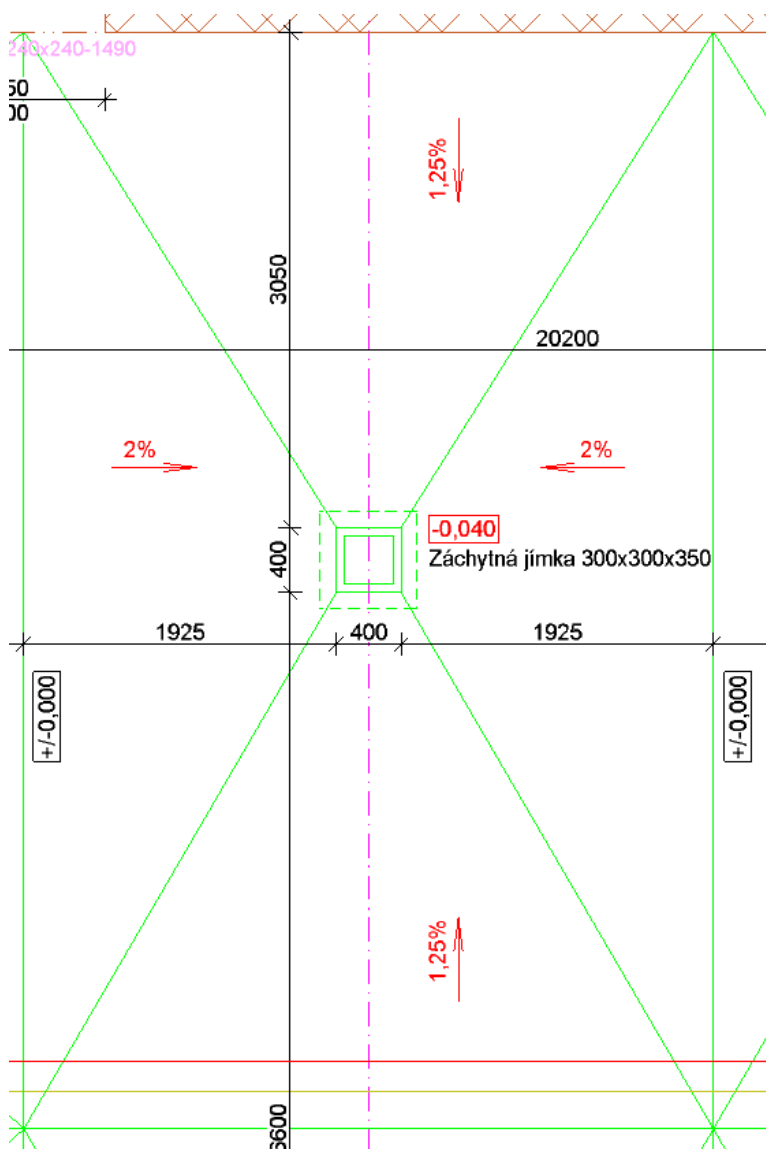
## Odpověď zadavatele:

### Odpověď na dotaz č. 1:

Montážní jáma není součástí zakázky, v TZ stavebně konstrukční části i v souhrnné technické zprávě byla přehlédnuta věta o ní, za což se omlouváme.

### Odpověď na dotaz č. 2:

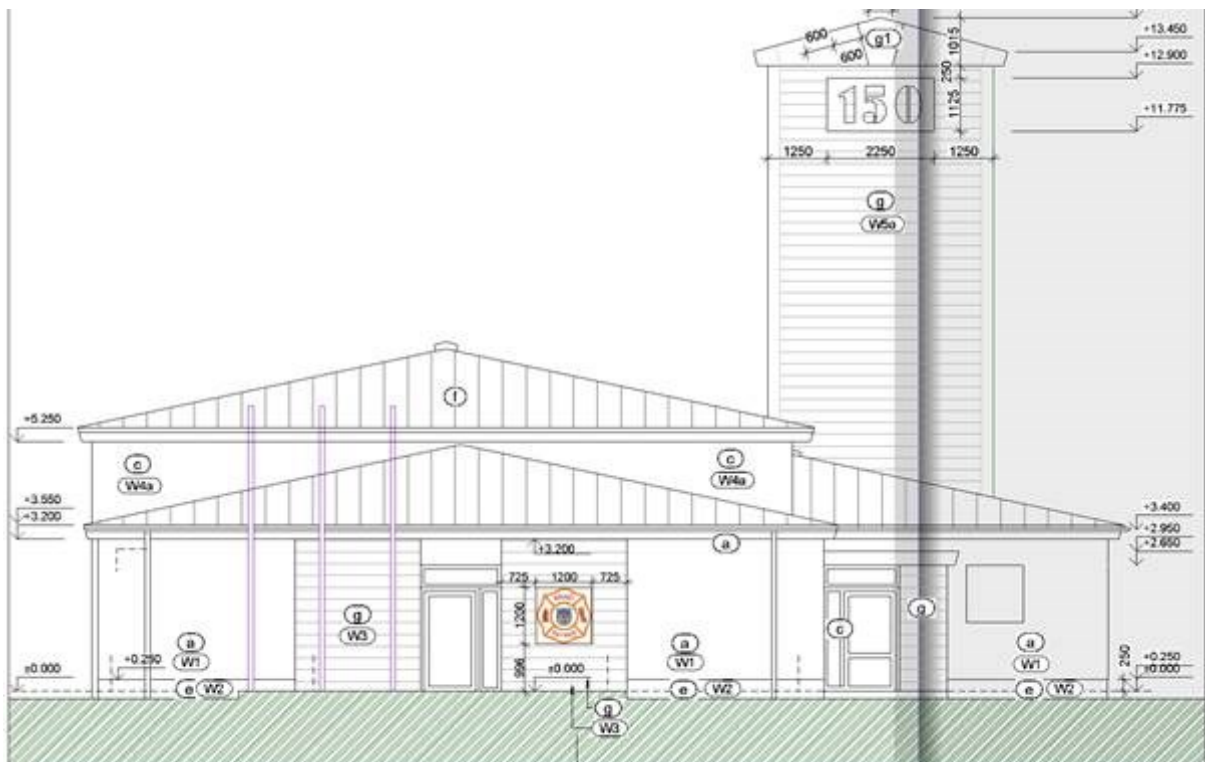
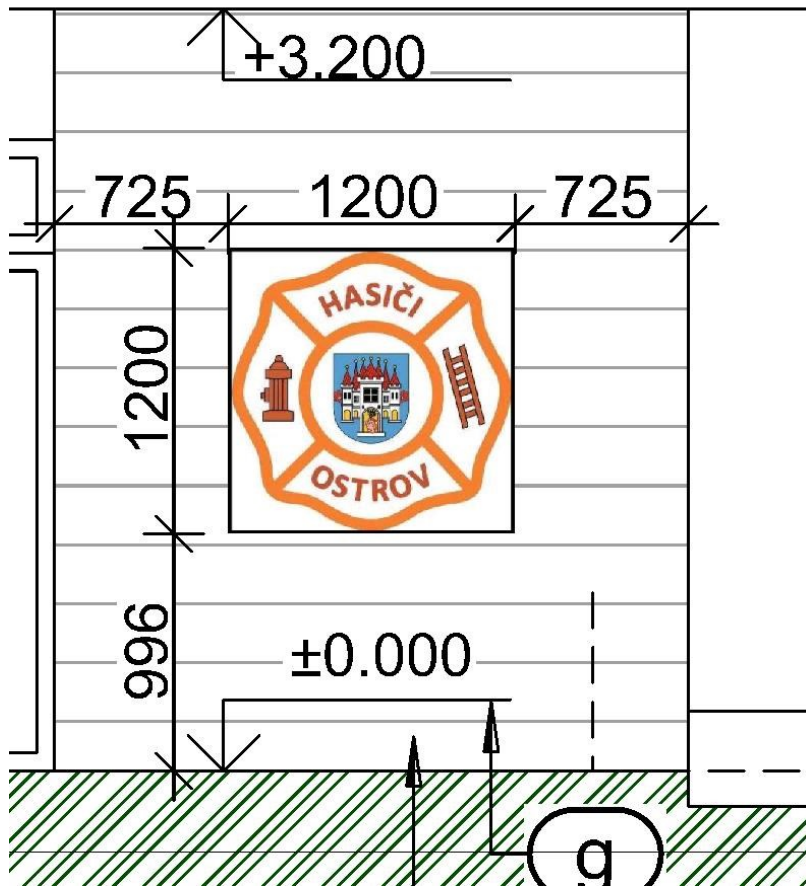
Spád podlahy: Dle ČSN 74 4505 z r. 2012 je přípustné rozmezí sklonu podlahy 0,5-2 %. V PD to tedy je správně (1 %). Při realizaci bude možné připustit zvýšení sklonu na max. 2 % podle následujícího schéma, při dodržení min. tl. betonové mazaniny u vpustí 100 mm.



### Odpověď na dotaz č. 3:

Níže přikládáme okótovaný pohled a vizualizaci panelu s logem JSDH, ze kterých jsou návrh panelu i jeho umístění zřejmé. V daném místě jsou na fasádě navrženy kovové lamely. Logo se

k nim upevní samořeznými vruty s půlkulatou hlavou. Osvětlení panelu s logem je součástí SO 253 části D.1.4.e Silnoproudá elektrotechnika, viz výkres č. 5 Půdorys 1.NP – Světelné rozvody.





Odpověď na dotaz č. 4:

V rámci vybavení JSDH požadujeme dodávku a montáž stojanu na kola na 5 kol, jak je uvedeno v soupisu prací a dodávek – výkazu výměr, tj. 1 ks stojanu na kola na 5 kol jednostranný, kovový 570x1750x500 mm.

Odpověď na dotaz č. 5:

V PBŘ je vzata v úvahu budoucí instalace fotovoltaické elektrárny na střeše objektu, která bude tvořit samostatný požární úsek označený N01.06. Zde vyšlo z výpočtu 6 ks práškových hasících přístrojů s hasící schopností 21 A, které by měly být následně umístěny u výlezu na střechu.

Jelikož ale fotovoltaika není součástí této stavby, nebudou se tyto hasící přístroje nyní osazovat. Proto těchto 6 ks hasících přístrojů v soupisu prací a dodávek – výkazu výměr, není, a tedy je tam správně celkem 11 hasících přístrojů ( $17-6=11$ ).

Odpověď na dotaz č. 6:

Skladba střechy je v projektové dokumentaci dořešena, byla pouze zapomenuta poznámka.

Odpověď na dotaz č. 7:

Index revize se vztahuje k jednotlivým dokumentům. Při první revizi (a) projektové dokumentace dostávají měněné dokumenty (technické zprávy, výpočty, výkresy) revizi a). Neměněné dokumenty zůstávají bez revize. Seznam a štítek složky PD dostane index a), pokud se v něm reviduje aspoň 1 dokument.

Při další revizi (b) postupujeme obdobně, tzn. u každého měněného dokumentu se zvedne index o 1 písmeno, u neměněných se index nemění.

Tudíž v PD revize b) se vyskytnou dokumenty bez indexu, s indexem a) a s indexem b).

Po prověření je výkres požární ochrany v pořádku a v souladu s TZ.

Odpověď na dotaz č. 8:

Veškeré změny v profesi MaR proběhly již v revizi a) v r. 2020. Bohužel tehdy došlo k tomu, že nebylo v PD expedováno kompletní schema. To v r. 2021 bylo předmětem připomínek výběrového řízení. Proto je to nyní v technické zprávě zmíněno.

**Zadavatel závěrem sděluje, že vzhledem ke skutečnosti, že objasnění zadávací dokumentace nemá vliv na možné rozšíření okruhu účastníků zadávacího řízení, ani časově neomezí dobu účastníků zadávacího řízení na přípravu podkladů a zpracování nabídky, nebude zadavatel v souladu s ustanovením § 99 „zákona“ prodlužovat lhůtu pro podání nabídek.**

**Přílohy:**

---

V Ostrově dne 26.07.2022

Hana Špičková  
vedoucí odboru městských investic a správy