



## VYSVĚTLENÍ/ZMĚNA/DOPLNĚNÍ ZADÁVACÍ DOKUMENTACE Č. 1

**Veřejná zakázka**

**Areál IZS Ostrov, stanice Jednotky sboru dobrovolných hasičů**

Veřejná zakázka je zadávána dle zákona č. 134/2016 Sb., o zadávání veřejných zakázek, ve znění pozdějších předpisů (dále jen „Zákon“)

<b>Druh zadávacího řízení</b>	Otevřené řízení
<b>Režim veřejné zakázky</b>	Podlimitní
<b>Druh zakázky</b>	Stavební práce
<b>Předpokládaná hodnota zakázky</b>	58 890 455 Kč bez DPH
<b>Adresa profilu zadavatele</b>	<a href="https://zakazky.ostrov.cz/profile_display_2.html">https://zakazky.ostrov.cz/profile_display_2.html</a>
<b>Datum zahájení řízení</b>	29.06.2022

Zakázka je zadávána v certifikovaném elektronickém nástroji



který je dostupný na <https://zakazky.ostrov.cz/>.

**Zadavatel:**  
**město Ostrov**  
Jáchymovská 1  
363 01 Ostrov  
**IČO: 00254843**

## 1 ÚVOD

Zadavatel Vám poskytuje v souladu s § 98, odst. 1) Zákona vysvětlení zadávací dokumentace k výše uvedenému zadávacímu řízení.

## 2 VYSVĚTLENÍ/ZMĚNA/DOPLNĚNÍ ZADÁVACÍ DOKUMENTACE

### Dotazy:

Dotaz č. 1:

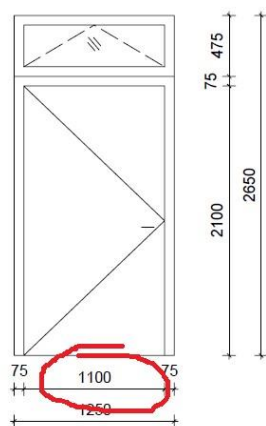
Dle PBŘS mají být dvoje automatické sekční vrata V1, konkrétně PÚ dílny (1 ks) a PÚ garáže (1 ks), doplněny dveřním průchodem 0,8 m. Prosim o doplnění výšky těchto dveří a zakres jejich umístění v rámci daných vrat.

Dle výkresu „09-pohledy barva“ mají být vrata opatřena světle šedočerveným nátěrem, např. RAL 3033. Jeho provedení však není vykázáno v rámci výkazu výměr. Prosim o prověření a příp. doplnění.

Dotaz č. 2:

V tabulce „11-výpis výplní“ nesouhlasí rozměry dveří D3. Šířka dveří kótována 1100 mm, v popisu uvedeno 1600/2100 mm + nadsvětlík. Prosim o jednoznačnou specifikaci.

D3



Šířka: 1250 mm Výška: 2650 mm .

Celkem: 1

Popis: vnější jednokřídlé dveře plné, otevíravé  
1600/2100 mm + prosklený nadsvětlík vyklápěcí  
AL rámová konstrukce

1L

Zasklení: nadsvětlík - tep. izolační dvojsklo, číré

Kování: koule - klika, zámek bezpečnostní  
pákové ovládání nadsvětlíku v 1,5m nad podlahou

Povrch: eloxovaný hliník, barva bílá

Doplňky: staveč dveří

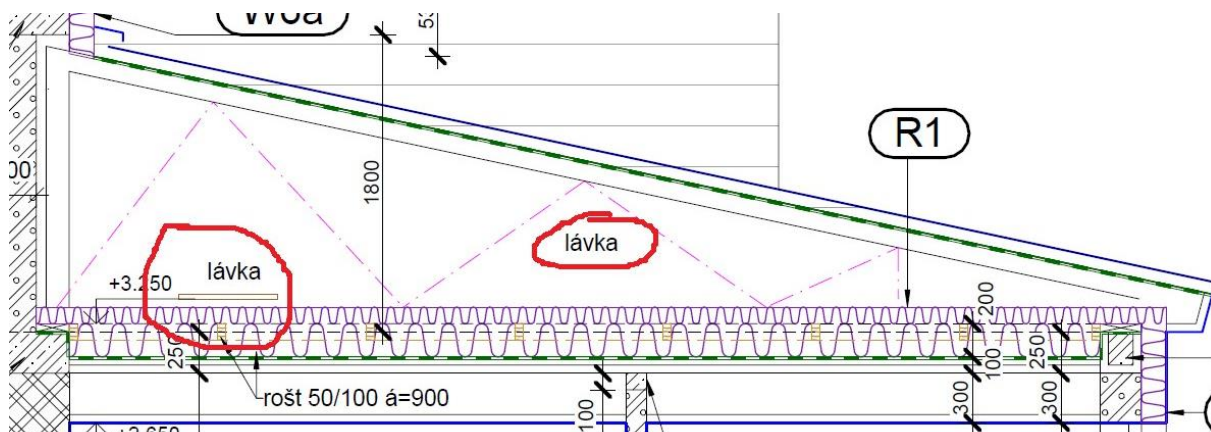
Zárubeň: Al rámová

Další požadavky:

celá výplň -  $U_{N,max} = 1,1 \text{ W/m}^2\text{K}$

Dotaz č. 3:

Z výkresu „06-řezy 1+2 revize B 2022“ není zřejmé požadované provedení pochozí půdní lávky, zejména její kotvení a dále výška, umístění a provedení zábradlí lávky. Prosim tedy o bližší specifikaci.



Dotaz č. 4:

V zadávací dokumentaci je nesoulad ve specifikaci slunolamů. Dle pohledů 3x 1 ks k oknům O1 a 1 ks k sestavě oken O2, dle půdorysu navíc 1 ks k oknu O5. Nejednoznačné jsou také požadované rozměry. Výkaz výměr uvádí délku 1, ale v popisu dané položky č. 354 se počítá se 7 kusy délky 2 m, celkem 14,5 m. V pohledech uvedena celková délka 12,5 m.

Prosím o jednoznačnou specifikaci slunolamů.

Pohled:

**Slunolam**

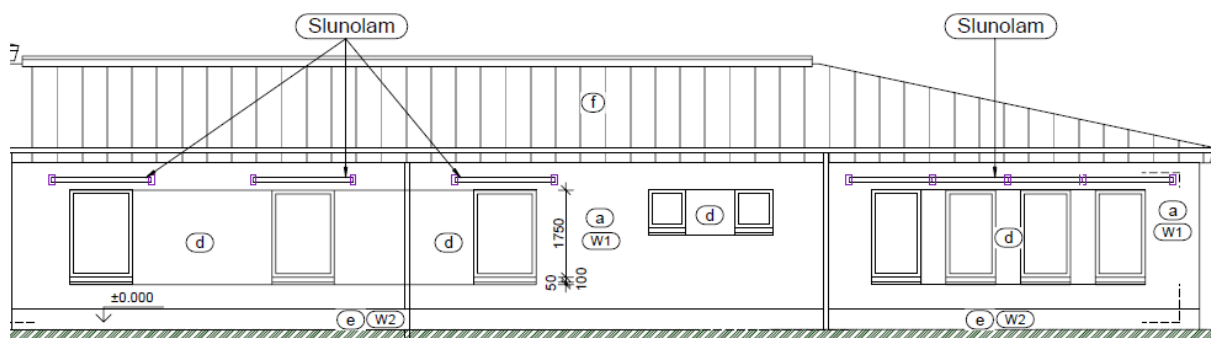
Slunolam s vyložení před fasádu 1,2 m

- horizontální hliníkový fixní předsazený
- systém lamel vkládaných mezi dvě konzole s maximální roztečí 2000mm
- konzole pro vyložení do 1200mm hliníkové
- povrchová úprava práškové polyesterová barva 100µm
- kotvení do univerzální montážní desky pro tl. zateplení 180mm

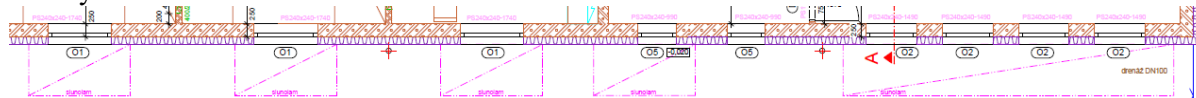
rozměr desky min. 120/210mm

Počet 7ks

Délka celkem 12,5m



Půdorys:



Výkaz výměr:

354	K	76700333R	Al lamelový horizontální slunolam s vyložení 1,2 m před fasádu, délka 1, povrch prášková polyesterová barva, kotvení do univerzální montážní desky pro tl.zateplení 160 mm	kus	7,000
VV			včetně montáže a dodávka kotvení desky pro zateplení fasády v tl.160 mm		
VV			popis slunolamů v PD, jejich cešlková délka = 14,5 m		
VV			počet kusů délky 2 m		
VV			7		7,000

Dotaz č. 5:

U položek č. 436 a č. 437 výkazu výměr je nesoulad v rozsahu dodávky – montuje se 39 kusů kování, dodá se 38 kusů.

436	K	766660729	Montáž dveřního interiérového kování - štítku s klikou	kus	39,000
		Online PSC	<a href="https://podminky.urs.cz/item/CS_URS_2022_01/766660729">https://podminky.urs.cz/item/CS_URS_2022_01/766660729</a>		
437	M	7660011R	kování : klika-klika + zámek (vožkový, dózický, WC zámek)	kpl	38,000
	VV		dodávka, doprava k pol.766660728+766660728		
	VV		38		38,000

Dotaz č. 6:

Z formulace změn b 05/2022 v závěru technické zprávy se aktualizace projektu týká také nového návrhu vazníků na přitížení fotovoltaickou elektrárnou. Tento návrh však není součástí zadávací dokumentace, stejně jako dodávka samotné fotovoltaiky. Prosím tedy raději o vyjádření, jak je citovaná textace technické zprávy myšlena.

### Odpověď:

Posíláme upřesňující informace projektanta:

Odpověď na dotaz č. 1:

Sekční vrata doplněna otevíravými jednokřídlovými dveřmi 800/2000 s nízkým prahem. Práh musí být v úrovni podlahy – výškový rozdíl cca 20 mm mezi venkovní plochou a vnitřní podlahou.

Viz doplněný půdorys 1np, upravený výpis výplní

Odpověď na dotaz č. 2:

Dveře D3 – platí světlý rozměr 1100/2100 dle půdorysu. Upraveno i ve výpisu výplní.

Odpověď na dotaz č. 3:

Lávka – prkna tl.25 mm, šířka lávky 600 mm, sloupky zábradlí kotveny k pásnicím vazníků z boku pomocí vrutů 8/50, madlo 50/50, výška zábradlí 900 mm

Viz doplněný výkres krovu v příloze

Odpověď na dotaz č. 4:

Slunolamy – viz upravený půdorys 1. NP v příloze. 3 ks 2000/1000 mm, 1 ks 6500/1000 mm. Celkem 12,5 m – nemění se.

Odpověď na dotaz č. 5:

Platný počet kování interiérových dveří je 38. U položky č. 436 došlo k překlepu.

Odpověď na dotaz č. 6:

Aktualizace projektové dokumentace skutečně obsahuje také zajištění stavebních připraveností pro budoucí instalaci fotovoltaické elektrárny na střeše budovy, tak, aby po dokončení stavby požární zbrojnice před instalací FVE nebylo nutno provádět zesilování konstrukcí a další rozsáhlé stavební úpravy.

Součástí stavby proto je:

- střešní konstrukce (lisované vazníky) dimenzovaná na celkové zatížení včetně budoucí FVE. Postup u těchto vazníků je obdobný jako např. u betonových prefabrikátů, tj. prováděcí projekt definuje geometrický tvar (viz výkres krovu) a zatížení (statický výpočet – přehled zatížení včetně FVE je na str. 3). Samotný návrh (dimenzování) vazníků je již součástí dodavatelské dokumentace výrobce vazníků.
- zvětšení kabelového kanálu v rozvodně a navazující prostupy (chráničky) vedoucí mimo budovu (viz výkresy Púdorys 1.NP a Základy)
- osazení chrániček pod navrženou komunikací (viz Koordinační situační výkres)
- Připravenosti v silnoproudé instalaci, které jsou popsány v technické zprávě elektro a jsou také dokumentovány ve schématech a dalších výkresech elektro.

#### **Přílohy:**

příloha č. 1\_2-pudorys 1np-cast A 2022

příloha č. 2\_3-pudorys 1np-cast B 2022

příloha č. 3\_11-vypis vyplne 2022

příloha č. 4\_4-krov 2022

**Zadavatel závěrem sděluje, že vzhledem ke skutečnosti, že objasnění zadávací dokumentace nemá vliv na možné rozšíření okruhu účastníků zadávacího řízení, ani časově neomezí dobu účastníků zadávacího řízení na přípravu podkladů a zpracování nabídky, nebude zadavatel v souladu s ustanovením § 99 „zákona“ prodlužovat lhůtu pro podání nabídek.**

V Ostrově dne 12. 07. 2022

Hana Špičková  
vedoucí odboru městských investic a správy