

SMLOUVA O DÍLO

reg.č. 2021_075

219. 21-07-27

na provedení stavby

Most přes Jáchymovský potok na výjezdu z Ostrova, Výměna mostních závěrů

uzavřená dle ustanovení §2586 a násl., zákona č. 89/2012 Sb., Občanský zákoník, v platném znění (dále jen „**Občanský zákoník**“)

SMLUVNÍ STRANY:

OBJEDNATEL:

MĚSTO OSTROV

Se sídlem: Jáchymovská 1, 363 01 Ostrov
Zastoupený: Ing. Janem Burešem, DBA, starostou města
IČ: 00254843
DIČ: CZ00254843
Bankovní spojení: KB, a.s. Karlovy Vary, exp. Ostrov
Číslo účtu: 920-341/0100

Za objednatele jsou k jednání a podepisování jeho jménem oprávněny tyto osoby:

- a) ve věcech smluvních: Ing. Jan Bureš, DBA, starosta města
- b) ve věcech technických: Hana Špičková, vedoucí odboru městských investic a správy
Jiří Diviš, referent OMIS
- c) technický dozor objednatele (dále jen „**TDO**“):
název, ič, jméno

(dále jen „**objednatel**“)

a

ZHOTOVITEL:

CIRMON S.R.O.

Se sídlem: Panská zahrada 424/1, Koloděje, 190 16 Praha 9
Zastoupený: Ing. Eduard Cirmon, jednatel
IČ: 02142147
DIČ: CZ02142147
Bankovní spojení: Komerční banka a.s.
Číslo účtu: 107-6394760287/0100
Zapsána u Městského soudu v Praze, oddíl C, vložka 216086

Za zhotovitele jsou k jednání a podepisování jeho jménem oprávněny tyto osoby:

- a) ve věcech smluvních: Ing. Eduard Cirmon
- b) ve věcech technických: Ing. David Knoll, IWE

(dále jen „**zhotovitel**“)

I. PODKLADY K PROVEDENÍ DÍLA

1. Podklady k provedení díla jsou:
 - a) nabídka zhotovitele ze dne 18. 6. 2021 podaná zhotovitelem ve veřejné zakázce na stavební práce s názvem **Most přes Jáchymovský potok na výjezdu z Ostrova, Výměna mostních závěrů**, (dále jen „**Nabídka**“), o jejímž přijetí rozhodla Rada města Ostrov usnesením č. 667/21 ze dne 19. 7. 2021. Součástí Nabídky je oceněný soupis prací a dodávek (výkaz výměr), který tvoří nedílnou součást této smlouvy (dále jen „**Smlouva**“) jako její příloha č. 2;
 - b) Projektová dokumentace, zpracovaná kanceláří Pontika s.r.o., číslo zakázky 2021-12 (dále jen „**Projektová dokumentace**“);
 - c) zadávací dokumentace ze dne 8. 6. 2021.

II. PŘEDMĚT DÍLA

1. Předmětem díla (dále jen „**Předmět díla**“) je výměna mostních závěrů na silničním mostě přes Jáchymovský potok na výjezdu z Ostrova, včetně obnovy nového asfaltového krytu (dále také jako „**Stavba**“) v rozsahu a za podmínek specifikovaných Projektovou dokumentací, Smlouvou a dále v souladu s výchozími podklady specifikovanými v čl. I. Smlouvy, včetně obstarání veškerých prací a zhotovení děl nutných k úplnému dokončení a zprovoznění Stavby, k jehož provedení se za podmínek stanovených Smlouvou zhotovitel zavazuje.
2. Místem provádění Předmětu díla je: p.p.č. 2898/3 a 2897/26 v k.ú. Ostrov nad Ohří v rozsahu podle zadávací dokumentace.
3. Předmětem díla jsou rovněž činnosti, práce a dodávky, které nejsou ve výchozích podkladech uvedených v čl. I. Smlouvy výslovně zmíněny, ale o kterých zhotovitel věděl nebo podle svých odborných znalostí vědět měl a/nebo vědět mohl, že jsou k řádnému a kvalitnímu provedení Předmětu díla dané povahy třeba. Předmět díla dále zahrnuje provedení všech prací, dodání a zajištění všech činností, služeb, věcí a dodávek, nutných k realizaci díla, a to zejména:
 - a) zajištění zařízení staveniště, včetně provozu tohoto staveniště, podle potřeby zhotovitele pro řádné provedení díla včetně likvidace zařízení staveniště,
 - b) zajištění deponování materiálu pro provedení Předmětu díla, zajištění uložení stavební suti a ekologické likvidace odpadů (dekontaminace) vznikajících při provádění Předmětu díla a doložení dokladů o této likvidaci, včetně úhrady poplatků za toto uložení, likvidaci a dopravu;
 - c) uvedení pozemků, komunikací, objektů či zařízení dotčených prováděním Předmětu díla do původního stavu nebo do stavu dle podmínek stavebního povolení, úklid prostor dotčených při provádění Předmětu díla, to vše současně s dokončením Předmětu díla;
 - d) vyhotovení dokumentace skutečného provedení Předmětu díla ve 3 (slovy: třech) vyhotoveních;
 - e) zajištění ochrany díla před klimatickými vlivy po celou dobu provádění Předmětu díla;
 - f) dodání průběžné fotodokumentace z realizace díla na datovém nosiči (1x CD/DVD);
 - g) zajištění všech činností souvisejících s komplexním vyzkoušením Stavby a jejím předáním objednateli.
4. Veškerý materiál k provedení Předmětu díla je v Nabídce oceněn v 1. jakostní třídě a takto bude pro provádění Předmětu díla dodán.
5. Materiály a technologie užití zhotovitelem k provedení Předmětu díla jsou uvedeny v Nabídce zhotovitele. Jiné materiály nebo technologie je zhotovitel oprávněn použít pouze s předchozím písemným souhlasem objednatele.
6. Vyskytne-li se při provádění Předmětu díla potřeba rozšířit nebo zúžit rozsah Předmětu díla předpokládaný Smlouvou, zejména v důsledku podstatné změny okolností při provádění Předmětu díla, odborného posouzení ze strany zhotovitele potvrzeného projektantem, popř. TDO nebo v důsledku vad projektu, předloží zhotovitel objednateli soupis navrhovaných změn včetně jejich ocenění ve formě zadávacího listu (dále jen „Zadávací list“) objednateli k odsouhlasení. Lhůta pro odsouhlasení činí 5 (slovy: pět) dní ode dne předložení. Teprve po odsouhlasení Zadávacího listu má zhotovitel právo na realizaci těchto změn a na jejich úhradu v odpovídající výši. Pokud tak zhotovitel neučiní, má se za to, že práce a dodávky jím realizované byly v Předmětu díla a v jeho ceně zahrnuty. Zadávací list bude vždy odsouhlasen objednatelem, zhotovitelem, zástupcem objednatele (TDO) a bude použit pro úpravu konečné ceny Předmětu díla. Zadávací list je podkladem k sepsání dodatku ke Smlouvě a bude tvořit nedílnou součást dodatku ke Smlouvě jako jeho příloha. Zadávacím listem je možno upravit pouze rozsah Předmětu díla Smlouvy a jeho cenu, bez vlivu na ostatní smluvní ujednání. Součástí Zadávacího listu může být i jednoduchý dodatek projektu, zpracovaný projektantem.
7. Objednatel je oprávněn kdykoliv v průběhu provádění díla rozšířit nebo zúžit rozsah Předmětu díla, předpokládaný Smlouvou. Soupis navrhovaných změn objednatel předá zhotoviteli, který jej ocení v souladu s ust. čl. IV. odst. 9 této Smlouvy.
8. Objednatel si vyhrazuje právo odsouhlasit použité materiály a povrchové úpravy, vzorky vybavení a zařízení, nejsou-li v Projektové dokumentaci definovány konkrétně.
9. Zhotovitel se zavazuje provést Předmět díla vlastním jménem, na vlastní náklady a na vlastní odpovědnost.

III. TERMÍNY PLNĚNÍ

- Předmět díla, specifikovaný v čl. II. Smlouvy, bude proveden v následujících termínech:
 - Zahájení plnění Předmětu díla: **26. 7. 2021** (dle podpisu smlouvy)
 - Předpokládané předání a převzetí provedeného, bezvadného, tj. prostého všech vad a nedodělků, a ukončeného Předmětu díla: **25. 10. 2021**Termínem předání a převzetí provedeného, bezvadného, tj. prostého všech vad a nedodělků, a ukončeného Předmětu díla se rozumí den, kdy proběhne úspěšné převzetí Předmětu díla objednatelem od zhotovitele. O předání a převzetí provedeného, bezvadného a ukončeného díla sepiší smluvní strany Protokol o předání a převzetí díla (dále jen „**Protokol**“), který bude podepsán oběma smluvními stranami.
- Předmět díla bude prováděn dle harmonogramu průběhu prací a finálního čerpání (dále jen „**Harmonogram**“). Harmonogram obsahuje výčet základních druhů prací a stanovení klíčových termínů jejich realizace. Tyto klíčové termíny jsou pro zhotovitele závazné. Harmonogram tvoří nedílnou součást Smlouvy jako její příloha č. 1.
- Dodržení termínů při plnění Předmětu díla ze strany zhotovitele je závislé na poskytnutí součinnosti ze strany objednatele, dohodnutého v ust. čl. VI. Smlouvy. Po dobu prodloužení objednatele s poskytnutím součinnosti dle ust. čl. VI. Smlouvy, není zhotovitel v prodloužení se splněním závazku.
- Zhotovitel je oprávněn provést Předmět díla i před stanoveným termínem uvedeným v odst. 1. tohoto článku a objednatel se zavazuje řádně provedené a bezvadné dílo převzít i v dřívějším termínu.
- V případě, že v průběhu provádění Předmětu díla vystanou od třetích osob, specifikovaných v čl. VII. odst. 2 Smlouvy, specifické požadavky pro provedení Předmětu díla, které nebyly známy v době uzavření Smlouvy a které současně budou mít vliv na provedení Předmětu díla v termínu sjednaném Smlouvou, dohodnou se smluvní strany na změně termínu uvedeném v odst. 1. tohoto článku.
- Termíny plnění mohou být měněny pouze písemnými dodatky ke Smlouvě.

IV. CENA DÍLA

- Cena za provedení Předmětu díla je stanovena v souladu s Nabídkou zhotovitele a je v členění:
 - cena celkem bez DPH 1 133 750,00 Kč
 - vyčíslení DPH 238 087,50 Kč (v platné výši)
 - cena celková vč. DPH 1 371 837,50 Kč**slovy celkem vč. DPH: jedenmiliontřístasedmdesátjedentisícosmsetřicetsedmkorunčeských a padesát haléřů
- Cena za provedení Předmětu díla je stanovena jako nejvýše přípustná pro rozsah Předmětu díla předpokládaný Smlouvou a bude doložena oceněným soupisem prací a dodávek z nabídky zhotovitele.
- Cena díla obsahuje veškeré náklady nutné k realizaci díla, tj.: dodávku a montáž, materiál, vč. pomocného a spojovacího materiálu, náklady na vodorovné a svislé přesuny hmot, dopravu, skládkovné, popř. náklady na jiný způsob likvidace, vč. třídění, náklady na mechanizaci, lešení, zvedací zařízení, zařízení staveniště, energie, zajištění výkopů proti pádu nepovolaných osob, zřízení a odstranění pažení výkopů, dočasné dopravní značení po celou dobu výstavby, vč. nočního osvětlení, zajištění staveniště proti přístupu nepovolaných osob, ochrana stávajících konstrukcí, výrobní dokumentaci, zaměření, vedlejší rozpočtové náklady (dále jen „**VRN**“), apod.) a všechny tyto náklady jsou promítnuty jako agregované položky do jednotkových cen.
- Do ceny díla zhotovitel zahrne veškeré náklady nutné k provedení Předmětu díla včetně nákladů na zřízení, provoz, údržbu a vyklizení staveniště, náklady na dopravu a uložení přebytečného výkopku na řízené skládce, poplatky za zábor veřejného prostranství a pozemků v majetku třetí osoby, případně překopy komunikací, náklady na vytyčení stavby včetně všech inženýrských sítí, náklady na energie, náklady související s kompletací díla, zkoušky, revize, apod. Zhotovitel je povinen zohlednit při kalkulaci ceny veškeré požadavky objednatele na provedení Předmětu díla vyplývající ze zadávacích podmínek.
- Zhotovitel je povinen v plném rozsahu seznámit se s rozsahem a povahou Předmětu díla a okolnostmi souvisejícími s jeho provedením. Všechny nejasné podmínky provedení Předmětu díla si vyjasnit s pověřeným zástupcem objednatele a při místním šetření.
- Zhotovitel prohlašuje, že pečlivě prostudoval veškeré výkresy a technickou specifikaci a porozuměl plně Předmětu díla. Zhotovitel prohlašuje, že nepožaduje žádné doplnění Projektové dokumentace, kdy v ní nezjistil žádné podstatné nejasnosti ani závady.
- Stanovenou cenu díla lze měnit v souladu s podmínkami Smlouvy, a to formou písemných dodatků ke Smlouvě.
- Jakékoliv vícepráce provedené zhotovitelem v rozporu s čl. II. odst. 6. Smlouvy se nepovažují za vícepráce, ale má se za to, že provedení těchto prací bylo zahrnuto v rozsahu Předmětu díla předpokládaného Smlouvou a cena těchto prací je zahrnuta v ceně díla.
- Veškeré odsouhlasené vícepráce a méněpráce budou zhotovitelem oceňovány v souladu s cenami uvedenými v Nabídce. Nebudou-li práce, které jsou předmětem víceprací obsaženy v Nabídce zhotovitele, budou oceněny následujícím způsobem:
 - cena prací dle aktuálního ceníku ÚRS Praha platného v době provádění víceprací ve výši max. 80% těchto sborníkových cen,

- skutečná cena materiálu pořízeného v místě provádění díla včetně 3% přírážky zohledňující pořizovací náklady,
 - cena dopravy materiálu, která bude kalkulována jako skutečné množství km x jednotková cena obvyklá na km pro daný druh vozidla.
10. DPH bude dopočtena dle platných předpisů v době zdanitelného plnění.
 11. V případě snížení rozsahu Předmětu díla v důsledku dohody smluvních stran nebo dle čl. II. odst. 7. nebo 8. Smlouvy bude cena díla úměrně snížena s použitím cen z oceněného výkazu výměr, který bude součástí Nabídky. Nedojde-li mezi smluvními stranami k dohodě při odsouhlasení množství nebo druhu provedených prací a dodávek, je zhotovitel oprávněn fakturovat pouze práce, u kterých nedošlo k rozporu.
 12. Zhotovitel je povinen bez zbytečného odkladu oznámit objednateli nezbytnost překročení stanovené ceny díla a výši požadovaného zvýšení ceny díla poté, kdy je zjistil, jinak mu zaniká nárok na zaplacení zvýšené ceny díla. Zvýšení ceny díla je možné pouze za podmínek sjednaných Smlouvou.
 13. Objednatel se zavazuje bezvadný Předmět díla provedený v souladu se Smlouvou převzít a zaplatit zhotoviteli za jeho provedení cenu stanovenou Smlouvou.

V. PLATEBNÍ PODMÍNKY, FAKTURACE

1. Objednatel nebude poskytovat zhotoviteli finanční zálohu.
2. Sjednaná cena díla bude objednatelem zhotoviteli uhrazena formou měsíční fakturace. Zhotovitel předloží jedenkrát měsíčně objednateli zjišťovací protokol, jehož přílohou bude soupis provedených prací a dodávek za uplynulý měsíc, oceněný v souladu s čl. IV. Smlouvy. Po jeho potvrzení pověřeným zástupcem objednatele vystaví zhotovitel fakturu. Přílohou faktury bude, pověřeným zástupcem objednatele potvrzený, zjišťovací protokol.
3. Jednotlivé faktury musí mít náležitosti řádného daňového dokladu podle příslušných ustanovení zákona č. 235/2004 Sb., o dani z přidané hodnoty, v platném znění. Splatnost faktury je **21** (slovy: dvacetjedna) kalendářních dnů ode dne prokazatelného data doručení objednateli.
4. Objednatel prohlašuje, že budovaný areál není používán k ekonomické činnosti a nebude pro výše uvedenou stavbu aplikován režim přenesené daňové povinnosti podle § 92a Zákona o DPH.
5. Do 15 (slovy: patnácti) dnů po předání a převzetí bezvadně provedeného a ukončeného Předmětu díla zhotovitel vystaví a objednateli předá konečný daňový doklad (vyúčtování ceny za provedení Předmětu díla).
6. Zhotovitel je oprávněn průběžně fakturovat celkovou cenu díla pouze do výše 90 (slovy: devadesát) % ceny díla. Zbývajících 10 (slovy: deset) % ceny díla zhotovitel vyúčtuje v konečné faktuře do 15 (slovy: patnácti) dnů po úspěšném předání a protokolárním převzetí dokončeného bezvadného Předmětu díla.
7. V případě, že kterákoliv z faktur vystavených zhotovitelem objednateli nebude mít zákonem stanovené náležitosti a dále náležitosti stanovené Smlouvou, je objednatel oprávněn vrátit takovou fakturu zhotoviteli k opravě. V tomto případě počíná běžet nová lhůta splatnosti, a to doručením opravené faktury zhotovitele objednateli.
8. Objednatel je oprávněn pozastavit úhradu kterékoliv z faktur zhotovitele v případě že:
 - a) zhotovitel neplní své splatné závazky ke svým poddodavatelům materiálu, zařízení či prací, nebo
 - b) zhotovitel opětovně poruší kteroukoliv z povinností zhotoviteli stanovených Smlouvou, nebo zhotovitel provádí dílo v rozporu s ujednáními Smlouvy a těmito podmínkami, nebo
 - c) zhotovitel nedodržuje čistotu a pořádek na staveništi, a to až do odstranění těchto nedostatků.
9. O pozastavení proplácení faktur je objednatel povinen zhotovitele písemně informovat včetně uvedení důvodů, pro které bylo proplácení faktur pozastaveno. Po odstranění výše uvedených nedostatků bude proplácení faktur obnoveno.
10. V případě prodlení objednatele s uhrazením faktury je zhotovitel oprávněn účtovat objednateli smluvní pokutu ve výši **0,05%** (slovy: pěti setin) z dlužné částky za každý i započatý den prodlení. Toto ustanovení však neplatí, bylo-li proplácení faktur pozastaveno v souladu s ustanovením čl. V odst. 7. a 8. Smlouvy.
11. Zhotovitel je oprávněn přerušit provádění Předmětu díla v případě prodlení objednatele s placením jednotlivých faktur vyjma prodlení s placením faktur z důvodů stanovených v odst. 7 tohoto článku, je-li toto prodlení delší než 15 (slovy: patnáct) kalendářních dnů a o dobu každého prodlení se automaticky prodlužuje termín pro provedení Předmětu díla.
12. Zhotovitel jako plátce DPH prohlašuje, že si je vědom své povinnosti přiznat a zaplatit daň z přidané hodnoty z ceny za poskytnuté zdanitelné plnění dle Smlouvy a dle zákona č. 235/2004 Sb., o dani z přidané hodnoty v platném znění (dále jen „zákon o dani z přidané hodnoty“), a že mu nejsou ke dni uskutečnění zdanitelných plnění dle Smlouvy známy žádné skutečnosti uvedené v § 109 zákona o dani z přidané hodnoty, které by splnění těchto povinností bránily.
13. Zhotovitel dále prohlašuje, že bankovní účet jím určený pro zaplacení jakéhokoliv závazku či jeho části objednatele na základě Smlouvy je k datu účinnosti Smlouvy zveřejněn způsobem umožňující dálkový přístup ve smyslu § 96 odst. 2 zákona o dani z přidané hodnoty. Zhotovitel se dále zavazuje neprodleně informovat objednatele o skutečnosti, že tato podmínka není splněna a o skutečnosti, že zhotovitel byl označen správcem daně za nespolehlivého plátce ve smyslu § 106 písm. a) zákona o dani z přidané hodnoty spolu s uvedením data, kdy tyto skutečnosti nastaly. Dále je objednatel oprávněn provést platbu pouze na účet uveřejněný dle § 109 zákona o dani z přidané hodnoty. V případě, že má objednatel podezření, že by mohl za zhotovitele ručit za nezaplacenou daň z důvodů uvedených v § 109 zákona o dani z přidané hodnoty nebo

pro případ, že bylo proti zhotoviteli zahájeno insolvenční řízení nebo se dostal do úpadku, má objednatel možnost bez souhlasu zhotovitele uplatnit postup zvláštního způsobu zajištění DPH podle § 109 písm. a) zákona o dani z přidané hodnoty, a je tedy oprávněn provést platbu za poskytnuté plnění ve výši bez DPH a DPH odvést na místně příslušný finanční úřad dle sídla zhotovitele. Při uplatnění zvláštního způsobu zajištění DPH uhradí objednatel částku DPH podle daňového dokladu vystaveného zhotovitelem na účet správce daně zhotovitele a jeho vyrozuměním o tomto kroku se závazek objednatele uhradit částku odpovídající výši takto zaplacené DPH vyplývající ze Smlouvy považuje za splněný. Zhotovitel se zavazuje neprodleně oznámit objednateli, zda takto provedená platba DPH je evidována jeho správcem daně.

VI. SOUČINNOST OBJEDNATELE

Objednatel se zavazuje poskytnout zhotoviteli potřebnou součinnost pro provedení Předmětu díla, spočívající zejména v:

- a) předání staveniště pro provedení Předmětu díla za podmínek stanovených Smlouvou,
- b) předání kopie Stavebního povolení,
- c) předání Projektové dokumentace ve 3 (slovy: třech) vyhotoveních.

VII. POVINNOSTI ZHOTOVITELE

1. Zhotovitel je povinen ve sjednaném termínu provést Předmět díla na svůj náklad a na své nebezpečí v souladu se Smlouvou a s výchozími podklady uvedenými v ustanovení čl. I. Smlouvy. Zhotovitel je oprávněn provádět Předmět díla i prostřednictvím jiných k tomu způsobilých osob, které uvedl ve své nabídce.
2. Zhotovitel se zavazuje při provádění Předmětu díla postupovat s veškerou odbornou péčí, v souladu se Smlouvou, obecně závaznými právními předpisy, technickými normami, pokyny a technologickými postupy, vydanými jednotlivými výrobci materiálů a výrobků užitých k provedení díla a v souladu s rozhodnutími a vyjádřeními dotčených orgánů a organizací státní a veřejné správy. Pro účely provádění Předmětu díla dle Smlouvy jsou ČSN pro zhotovitele závazné, neurčí-li objednatel jinak.
3. Zhotovitel je povinen řídit se při provádění Předmětu díla pokyny objednatele a pokyny oprávněných a pověřených zástupců smluvních stran.
4. Zhotovitel se zavazuje zachovávat staveniště v pořádku a čistotě, řádně a v čistotě skladovat stavební materiál, odstraňovat na své náklady stavební zbytky, odpady a nečistoty vzniklé prováděním díla a zajistit jejich řádnou likvidaci dle zákona č. 185/2001 Sb. o odpadech, ve znění pozdějších předpisů.
5. Zhotovitel bude nejpozději v den předání staveniště pojištěn pro provádění Předmětu díla pojistnou smlouvou pro případ pojistné události související s prováděním Předmětu díla, a to zejména a minimálně v rozsahu pojištění dodávek a práce (plnění) zhotovitele proti obvyklým rizikům jako jsou zejména krádež, živelná pohroma, poškození nebo zničení, a to jak na staveništi, tak i v místech, kde jsou jednotlivé věci a zařízení, které tvoří předmět díla, uskladněny či montovány a současně pojištění odpovědnosti za škody způsobené činností zhotovitele při provádění Předmětu díla, a to na hodnotu pojistné události minimálně ve výši ceny díla. Ve smyslu skutečností výše uvedených tak zhotovitel sjedná pojištění na krytí rizik poškození, případně zničení budovaného díla systémem "ALL RISK", a to až do výše ceny díla. Dále sjedná pojištění odpovědnosti za škody vzniklé jinému v souvislosti s realizací tohoto Předmětu díla. Zhotovitel zajistí analogické pojištění v rozsahu jejich podílu na díle i na straně svých poddodavatelů. Doklady o pojištění je povinen předložit na požádání objednateli.
6. Zhotovitel se zavazuje uhradit objednateli do 10 (slovy: deseti) dnů poté, kdy k tomu bude objednatel písemně vyzván, veškeré pokuty či další sankce, které byly objednateli vyměřeny (pravomocným rozhodnutím) orgány veřejné a státní správy v souvislosti s prokázaným porušením povinností zhotovitele stanovených Smlouvou či obecně závaznými právními předpisy při provádění Předmětu díla. Úhrada bude provedena na účet objednatele a ve lhůtě uvedené v písemné výzvě.
7. Jestliže zhotovitel narazí při provádění prací na archeologické nálezy, je povinen přerušit práce a informovat písemně objednatele a oprávněné orgány státní správy. Pokud tak neučiní, nese veškeré důsledky z toho plynoucí. O dobu, o kterou se v tomto případě prokazatelně zdrželo provádění Předmětu díla v důsledku přerušování prací, je zhotovitel oprávněn požadovat prodloužení termínu plnění. Jakékoliv posunutí konečného termínu plnění musí být řešeno písemným dodatkem ke Smlouvě, pod sankcí neplatnosti.
8. Pokud má zhotovitel v úmyslu provést změnu poddodavatele, prostřednictvím kterého prokazoval v zadávacím řízení kvalifikaci, je povinen tento úmysl bez zbytečného odkladu oznámit objednateli a zároveň je povinen předložit objednateli doklady prokazující splnění kvalifikace novým poddodavatelem ve stejném rozsahu, v jakém byla prokazována prostřednictvím poddodavatele v rámci zadávacího řízení, a smlouvu uzavřenou se poddodavatelem dle zákona o zadávání veřejných zakázek.
9. Změnu poddodavatele, prostřednictvím kterého zhotovitel prokazoval v zadávacím řízení kvalifikaci, je zhotovitel oprávněn provést pouze po předchozím písemném souhlasu objednatele.

VIII. STAVENIŠTĚ

1. Objednatel je povinen předat zhotoviteli staveniště pro provádění Předmětu díla v dohodnutém termínu a ve stavu odpovídajícím podmínkám Smlouvy. O předání staveniště sepíší smluvní strany zápis, který podepíší jednotlivé smluvní strany.

2. Provozní, sociální a případně i výrobní zařízení na staveništi zabezpečuje zhotovitel. Náklady na projekt skutečného provedení Předmětu díla (stavby), vybudování, údržbu, likvidaci a vyklizení zařízení staveniště jsou zahrnuty ve sjednané ceně díla.
3. Zhotovitel je povinen na své náklady udržovat na převzatém staveništi pořádek a čistotu a je povinen odstraňovat odpady a nečistoty vzniklé jeho činností. V případě, že ani přes upozornění objednatele zápisem ve stavebním deníku nebude do 48 (slovy: čtyřiceti osmi) hodin po zápisu zhotovitelem zajištěn pořádek a čistota na staveništi, je objednatel oprávněn zajistit pořádek a čistotu na staveništi třetí osobou na náklady zhotovitele.
4. Zhotovitel zajistí střežení staveniště a v případě potřeby i jeho oplocení nebo jiné vhodné zabezpečení. Náklady s tím spojené jsou zahrnuty ve sjednané ceně díla.
5. Zhotovitel si zajistí na vlastní náklady odběrná místa energií včetně případného měření odběrů. Úhrada nákladů za odběr energií spotřebovaných prováděním Předmětu díla a zařízením staveniště je zhotovitelem zahrnuta v ceně díla specifikované v čl. IV. Smlouvy.
6. Nejpozději do 10 (slovy: deseti) dnů po předání a převzetí Předmětu díla či odstranění poslední vady či nedodělků, zjištěných při předání a převzetí Předmětu díla, je zhotovitel povinen vyklidit staveniště a upravit jej tak, jak určuje Projektová dokumentace a Smlouva, a protokolárně jej předat objednateli. Současně s likvidací zařízení staveniště je zhotovitel povinen provést úklid a uvedení do původního stavu také plochy či prostory, které nebyly součástí staveniště, ale prováděním Předmětu díla byly dotčeny. Pokud staveniště a dotčené plochy a pozemky v dohodnutém termínu nevyklidí nebo pokud jej neuvede do sjednaného stavu, je objednatel oprávněn fakturovat zhotoviteli smluvní pokutu ve výši uvedené v čl. XIII. odst. 5 Smlouvy.
7. Zhotovitel se zavazuje, že bez předchozího písemného souhlasu objednatele neumístí na staveniště, jeho zařízení či prostory se staveništem související jakékoli reklamní zařízení, ať již vlastní či ve vlastnictví třetí osoby.
8. Zhotovitel odpovídá za zajištění opatření pro zabezpečení bezpečnosti silničního provozu v souvislosti s omezeními spojenými s realizací díla a za osazení případného dočasného dopravního značení, včetně jeho údržby a čištění v průběhu provádění díla zhotovitel.

IX. STAVEBNÍ DENÍK

1. Zhotovitel je povinen ode dne, kdy zahájí práce na díle v souladu se Smlouvou vést stavební deník v souladu s ustanovením § 6 vyhl. č. 499/2006 Sb., o dokumentaci staveb, do kterého je povinen zapisovat všechny důležité okolnosti týkající se Stavby, zejména časový postup prací, jejich jakost, zdůvodnění odchylek od Projektové dokumentace popř. od cenové nabídky apod.
2. Povinnost vést stavební deník končí předáním a převzetím bezvadně provedeného Předmětu díla nebo odstraněním vad a nedodělků z přejímacího řízení dle čl. XI. Smlouvy.
3. Ve stavebním deníku musí být vedeno mimo jiné:
 - název, sídlo, IČ zhotovitele,
 - název, sídlo, IČ objednatele,
 - název, sídlo, IČ zpracovatele Projektové dokumentace,
 - název, sídlo, IČ firmy vykonávající technický dozor objednatele,
 - přehled všech provedených zkoušek jakosti,
 - seznam dokumentace Stavby včetně všech změn a doplňků,
 - seznam dokladů a úředních opatření týkajících se Stavby,
 - seznam všech poddodavatelů s uvedením jejich názvů, sídel a IČ.
4. Zápisy do stavebního deníku čitelně zapisuje a podepisuje pověřený zástupce zhotovitele vždy ten den, kdy byly práce provedeny nebo kdy nastaly okolnosti, které jsou předmětem zápisu. Mimo pověřeného zástupce zhotovitele může do stavebního deníku provádět záznamy pouze pověřený zástupce objednatele nebo příslušné orgány státní či veřejné správy či dotčené odborné organizace, a to se souhlasem obou smluvních stran.
5. Nesouhlasí-li pověřený zástupce zhotovitele se zápisem, který učinil objednatel nebo jím pověřený zástupce do stavebního deníku, musí k tomuto zápisu připojit svoje stanovisko nejpozději do 3 (slovy: tři) pracovních dnů, jinak se má za to, že s uvedeným zápisem souhlasí.
6. Objednatel nebo jím pověřený zástupce je povinen se k zápisům ve stavebním deníku učiněným zhotovitelem vyjadřovat nejpozději do 3 (slovy: tři) pracovních dnů.
7. Zápisy ve stavebním deníku se nepovažují za změnu Smlouvy, ale jsou podkladem pro vypracování případných dodatků ke Smlouvě.
8. Stavební deník musí být přístupný na Stavbě.

X. PROVÁDĚNÍ DÍLA

1. Zhotovitel bude informovat objednatele o stavu rozpracovaného Předmětu díla na pravidelných poradách – kontrolních dnech, které bude zhotovitel organizovat v místě provádění Předmětu díla podle potřeby, nejméně však 1 x (slovy: jedenkrát) za 14 (slovy: čtrnáct) dní.
2. Objednatel nebo jím pověřený zástupce je oprávněn kontrolovat provádění Předmětu díla. Zjistí-li objednatel nebo jeho pověřený zástupce, že zhotovitel provádí Předmět díla v rozporu se svými povinnostmi, je objednatel oprávněn dožadovat se toho, aby zhotovitel na své náklady odstranil vady vzniklé vadným prováděním a Předmět díla prováděl řádným způsobem.

3. Zhotovitel je povinen vyzvat objednatele nebo jím pověřeného zástupce min. 3 (slovy: tři) pracovní dny předem zápisem do stavebního deníku ke kontrole a k prověření prací, které budou v dalším postupu při provádění Předmětu díla zakryty nebo se stanou nepřístupnými. Neučiní-li tak, je povinen na svůj náklad na žádost objednatele odkrýt práce, které byly zakryty nebo které se staly nepřístupnými.
4. Pokud se objednatel nebo jím pověřený zástupce ke kontrole přes včasné písemné vyzvání bez uvedení závažných důvodů nedostaví, je zhotovitel oprávněn předmětné práce zakrýt. Bude-li v tomto případě objednatel dodatečně požadovat jejich odkrytí, je zhotovitel povinen toto odkrytí provést na náklady objednatele. Pokud se však zjistí, že práce nebyly řádně provedeny, nese zhotovitel veškeré náklady spojené s odkrytím prací, opravou chybného stavu a následným zakrytím.
5. Zhotovitel odpovídá za to, že veškeré odborné práce vykonávají zaměstnanci zhotovitele nebo jeho poddodavatelů, mající příslušnou kvalifikaci. Doklad o kvalifikaci zaměstnanců je zhotovitel na požádání předložit objednateli.

XI. PŘEDÁNÍ A PŘEVZETÍ DÍLA

1. Předmět díla je proveden jeho řádným dokončením a předáním provedeného a dokončeného Předmětu díla zhotovitelem objednateli v souladu se Smlouvou.
2. Zhotovitel je povinen nejpozději 10 (slovy: deseti) dnů předem doručit objednateli písemné oznámení, kdy bude dokončený Předmět díla připraven k předání a převzetí. Objednatel je pak povinen nejpozději do 3 (slovy: tři) pracovních dnů od termínu stanoveného zhotovitelem zahájit přejímací řízení a řádně v něm pokračovat.
3. Zhotovitel je povinen připravit a doložit u přejímacího řízení seznam výrobků a dodávek, na které se vztahuje kratší záruční lhůta, než je stanovena Smlouvou.
4. Předmět díla je považován za dokončený, pokud jsou veškeré práce určené Smlouvou provedeny řádně v souladu se Smlouvou a pokud všechny plochy a pozemky tvořící staveniště jsou vyčištěny, upraveny, zbaveny odpadu.
5. Objednatel je oprávněn, nikoliv však povinen, převzít i Předmět díla, který vykazuje drobné vady a nedodělky, které samy o sobě ani ve spojení s jinými nebrání řádnému a bezpečnému užívání Předmětu díla. Zhotovitel je povinen odstranit tyto vady a nedodělky v termínu uvedeném v Protokolu. Zhotovitel je povinen ve lhůtě uvedené v předchozí větě odstranit vady nebo nedodělky, i když tvrdí, že za uvedené vady a nedodělky díla neodpovídá. Náklady na odstranění těchto vad a nedodělků nese zhotovitel, nedohodnou-li se smluvní strany jinak. Nepřistoupí-li zhotovitel k odstraňování vad a nedodělků díla nejpozději do 3 (slovy: tři) dnů ode dne neúspěšného pokusu o předání Předmětu díla zhotovitelem objednateli, je objednatel oprávněn nechat vady či nedodělky odstranit jinou způsobilou právnickou nebo fyzickou osobu, a to na náklady zhotovitele.
6. O průběhu přejímacího řízení sepíší obě strany Protokol, ve kterém bude mimo jiné uveden i soupis případných vad a nedodělků s uvedením termínu jejich odstranění. Pokud objednatel odmítne Předmět díla převzít, je povinen uvést do zápisu svoje výhrady. V případě, že je objednatelem přebírán dokončený Předmět díla, skutečnost, že Předmět díla je dokončen co do množství, jakosti, kompletnosti a schopnosti trvalého užívání, prokazuje zhotovitel a za tím účelem předkládá nezbytné písemné doklady objednateli. Zhotovitel předá objednateli před zahájením přejímacího řízení dokumentaci skutečného provedení Předmětu díla ve 3 (slovy: třech) vyhotoveních, včetně dokladové části, geodetické zaměření díla (výškopis a polohopis) vč. digitální podoby ve formátech dgn, shp, dwg, dxf nebo dkm, stavební deník, veškerá osvědčení o zkouškách a certifikaci použitých materiálů a výrobků, prohlášení o shodě, revizní zprávy zařízení komplementovaných do Předmětu díla, protokoly o provedení tlakových zkoušek potrubí, desinfekce vodovodního potrubí a zkoušek zhutnění zásypů, zápisy (např. ve Stavebním deníku) o kontrole před záhozem nových inženýrských sítí (např. napojovacích bodů) jejich jednotlivými správci, doklad o uložení výkopku a vybouraného materiálu (zvláště kontaminovaného) na řízené skládce, potvrzené záruční listy, provozní řády a protokoly o zaškolení obsluhy, doklady o ověření funkčnosti dodaných zařízení k provedení díla a dodávek podle Projektové dokumentace a platných právních předpisů. Předání uvedených dokladů je podmínkou pro zahájení přejímacího řízení.
7. Vadou se pro účely Smlouvy rozumí odchylka v kvalitě, rozsahu nebo parametrech díla, vyžadovaných Smlouvou. Nedodělkem se rozumí neprovedení Předmětu díla v celém rozsahu předpokládaném Smlouvou.

XII. ODPOVĚDNOST ZA VADY

1. Zhotovitel odpovídá za to, že Předmět díla je proveden v souladu se Smlouvou.
2. Zhotovitel odpovídá za vady Předmětu díla, které má Předmět díla v době jeho předání objednateli. Za vady Předmětu díla, na něž se vztahuje záruka za jakost, odpovídá zhotovitel po dobu trvání této záruky.
3. Zhotovitel neodpovídá za vady Předmětu díla, které byly způsobeny použitím podkladů a věcí poskytnutých objednatelem a zhotovitel ani při vynaložení veškeré odborné péče nemohl zjistit jejich nevhodnost, anebo na ně upozornil objednatele, který na jejich použití trval.
4. Záruka za jakost Předmětu díla - celé stavby je v délce **60 měsíců**.
5. Záruka počíná běžet dnem převzetí dokončeného Předmětu díla objednatelem v případě, že Předmět díla nevykazuje vady a nedodělky nebo dnem odstranění poslední vady a nedodělku vyplývajících z Protokolu.
6. Objednatel je povinen vady Předmětu díla písemně reklamovat u zhotovitele bez zbytečného odkladu po jejich zjištění. V reklamaci musí být vady popsány a uvedeno, jak se projevují. Dále v reklamaci objednatel

uvede, jakým způsobem požaduje sjednat nápravu. Objednatel je oprávněn v tomto pořadí požadovat:

- a) odstranění vady dodáním náhradního plnění (u vad materiálů, zařizovacích předmětů, apod.),
 - b) odstranění vady opravou, je-li vada opravitelná,
 - c) přiměřenou slevu ze sjednané ceny díla.
7. Zhotovitel je povinen nejpozději do 5 (slovy: pěti) dnů po obdržení reklamace sdělit objednateli, v jakém termínu začne s odstraňováním reklamované vady. Doba započítání s odstraňováním vady nesmí být delší 7 (slovy: sedm) kalendářních dnů od obdržení reklamace. Současně zhotovitel písemně navrhne objednateli, v jakém termínu vady odstraní. Tato doba však nesmí být delší, než je pro odstranění konkrétní vady technicky nezbytné. Zhotovitel je povinen ve stanovených termínech započít s odstraňováním vad, i když tvrdí, že uvedené vady Předmětu díla nemají charakter záruční vady. Náklady na odstranění těchto vad nese zhotovitel, nedohodnou-li se smluvní strany jinak. V případě, že bude následně prokázáno, že vada neměla charakter reklamační vady, je objednatel povinen uhradit zhotoviteli nutné a účelné vynaložené náklady na odstranění této vady zhotovitelem.
8. Nezačne-li zhotovitel s odstraňováním reklamované vady v termínu uvedeném v ust. čl. XII. odst. 7. Smlouvy, je objednatel oprávněn nechat reklamovanou vadu odstranit jinou způsobilou právnickou nebo fyzickou osobou, a to na náklady zhotovitele.
9. Jestliže objednatel v reklamaci výslovně uvede, že se jedná o havárii, je zhotovitel povinen začít s odstraňováním vady (havárie) nejpozději do 24 (slovy: dvaceti čtyř) hodin po obdržení reklamace. Pokud tak neučiní, je povinen zaplatit objednateli mimo náhrady škody a případný ušlý zisk, které vzniknou neodstraněním havárie v tomto termínu i smluvní pokutu ve výši 1.000,- Kč (slovy: jeden tisíc korun českých) za každý, byť i započatý, den prodlení se započítáním odstraňování vady (havárie).

XIII. SANKČNÍ UJEDNÁNÍ

1. Pokud bude Zhotovitel v prodlení s dokončením díla dle termínu uvedeného v čl. III této smlouvy, je povinen zaplatit Objednateli jednorázovou smluvní pokutu ve výši 10% z ceny díla uvedené v čl. IV. této smlouvy. Ustanovení následujícího odstavce tím není dotčeno.
2. Nad rámec smluvní pokuty uvedené v předchozím odstavci se Zhotovitel zavazuje pro případ prodlení s dokončením díla a/nebo jeho jednotlivé části (etapy) díla dle termínů uvedených v této smlouvě, zaplatit Objednateli smluvní pokutu ve výši 0,4 % z ceny díla uvedené v čl. IV. této smlouvy (nejméně však 5.000,- Kč) za každý i započatý den prodlení s provedením díla či jeho příslušné části - etapy.
3. V případě prodlení Zhotovitele se započítáním odstraňování vyřčené vady (termíny jsou uvedeny v čl. VII. této smlouvy), je povinen zaplatit Objednateli smluvní pokutu ve výši 0,1 % z ceny díla uvedené v čl. IV. této smlouvy (nejméně však 3.000,- Kč) za každý i započatý den prodlení.
4. V případě prodlení Zhotovitele s odstraněním vyřčené vady (termíny jsou uvedeny v čl. VII. této smlouvy), je povinen zaplatit Objednateli smluvní pokutu ve výši 0,1 % z ceny díla uvedené v čl. IV této smlouvy (nejméně však 3.000,- Kč) za každý i započatý den prodlení.
5. V případě prodlení Zhotovitele s úhradou jakékoli částky dle této smlouvy je povinen zaplatit Objednateli smluvní pokutu ve výši 0,05% z dlužné částky za každý den prodlení.
6. Smluvní pokuty i náhrada škody jsou splatné do 10 dní ode dne odeslání výzvy k úhradě na adresu zhotovitele.
7. Zaplacením smluvní pokuty není dotčen nárok na náhradu škody v plném rozsahu.
8. Zhotovitel i Objednatel shodně prohlašují, že ujednání o smluvních pokutách jak jsou uvedeny v tomto článku, případně v jiné části smlouvy považují za určité a srozumitelné. Zhotovitel dále prohlašuje, že výši smluvních pokut jak jsou uvedeny v odst. 1 a 2 tohoto článku, i pokud na ně Objednateli vznikne nárok kumulativně, považuje za přiměřenou, a to s ohledem na povahu díla a významu jeho včasného dokončení pro Objednatele
9. Ustanovení tohoto článku přetrvávají i po ukončení plnění této smlouvy.
10. V případě, že objednateli vznikne nárok na smluvní pokutu nebo jinou majetkovou sankci vůči zhotoviteli, je objednatel oprávněn odečíst tuto částku z kteréhokoliv daňového dokladu a snížit o ni sjednanou cenu díla.

XIV. VYŠŠÍ MOC

1. Pokud se splnění Smlouvy stane nemožným v důsledku zásahu vyšší moci, strana, která se na zásah vyšší moci odvolává, požádá druhou stranu o úpravu Smlouvy ve vztahu k předmětu, ceně a době plnění. Pokud nedojde k dohodě, má strana, která se na zásah vyšší moci odvolává, právo odstoupit od Smlouvy.
2. Pro účely Smlouvy se za zásahy vyšší moci považují události, které nejsou závislé na vůli smluvních stran, a jejichž škodlivé následky smluvní strany nemohou předvídat a odvrátit. Jedná se např. o válku, mobilizaci, povstání, živelné pohromy apod.

XV. Odstoupení od smlouvy

1. Kterákoliv ze smluvních stran je oprávněna odstoupit od Smlouvy v případě podstatného porušení Smlouvy druhou smluvní stranou.
2. Podstatným porušením Smlouvy ze strany zhotovitele je zejména:
 - a) nedodržení termínů stanovených ve Smlouvě o více než 10 (slovy: deset) kalendářních dnů, nebude-li toto prodlení ze strany objednatele odsouhlaseno,

- b) nedodržení termínů zahájení nebo ukončení jednotlivých činností dle harmonogramu o více než 20 (slovy: dvacet) kalendářních dnů, nebude-li toto prodloužení ze strany objednatele odsouhlaseno,
- c) provádění Předmětu díla v rozporu se Smlouvou i přes písemné upozornění objednatele.
- Odstoupení musí být učiněno písemně s uvedením důvodů odstoupení.
 - Odstoupením se Smlouva ruší a to s účinky ke dni, kdy písemné oznámení o odstoupení bylo doručeno druhé smluvní straně.
 - Odstoupí-li objednatel od Smlouvy v důsledku podstatného porušení Smlouvy zhotovitelem, je oprávněn zadat provedení zbývající části díla třetí osobě. Pokud v důsledku toho dojde k navýšení ceny díla stanovené Smlouvou, uhradí takto vzniklý rozdíl zhotovitel. Objednateli rovněž vzniká nárok na náhradu škody způsobené nedodržením termínu dokončení předmětu díla.
 - Pro případ odstoupení od Smlouvy některou ze smluvních stran se smluvní strany dohodly na následujícím:
 - zhotovitel provede soupis všech provedených prací, oceněných v souladu s příslušnými ustanoveními Smlouvy,
 - zhotovitel v souladu s příslušnými ustanoveními Smlouvy provede finanční vyčíslení provedených prací a zpracuje „díličí konečný daňový doklad“,
 - v souladu s příslušnými ustanoveními Smlouvy zhotovitel vyzve objednatele k „díličímu předání a převzetí díla“ a objednatel do 3 (slovy: tři) dnů po obdržení výzvy zahájí „díličí přejímací řízení“,
 - při odstoupení kterékoliv strany od Smlouvy je zhotovitel povinen vyklidit staveniště do 14 (slovy: čtrnácti) kalendářních dní.

XVI. OSTATNÍ UJEDNÁNÍ

- Zhotovitel bere na vědomí, že obsah Smlouvy nebude předmětem obchodního ani veřejného tajemství a bude volně k dispozici.
- Nastanou-li u některé ze smluvních stran skutečnosti bránící řádnému plnění Smlouvy, je povinna to ihned bez zbytečného odkladu oznámit straně druhé a vyvolat jednání pověřených zástupců obou smluvních stran.
- Smluvní strany se dohodly, že nebezpečí škody na zhotovovaném díle od doby převzetí staveniště až do doby převzetí provedeného a dokončeného Předmětu díla bez vad a nedodělků objednatelem nese zhotovitel. Stejně tak zhotovitel odpovídá za škody způsobené svou činností objednateli nebo třetí osobě na majetku. V případě jakéhokoliv narušení či poškození majetku zhotovitele nebo třetí osoby je zhotovitel povinen bez zbytečného odkladu tuto škodu odstranit a není-li to možné, tak finančně uhradit.
- Vlastnické právo k zhotovované věci, přechází na objednatele postupným zhotovováním Předmětu díla.
- Smluvní strany se zavazují, že nebudou provádět žádné úkony či vykonávat žádné činnosti, ať už přímo nebo nepřímo, sám nebo prostřednictvím třetích osob, kterými by škodily druhé smluvní straně nebo ji jakkoliv jinak znevýhodňovaly.
- Smluvní strany se zavazují, že budou chránit účetní záznamy dostatečným způsobem, aby se zabránilo jejich možnému zneužití (jak v případě zabezpečení příslušného počítačového programu, tak i pro fyzickou ochranu písemných záznamů).
- Smluvní strany jsou povinny uchovávat odpovídajícím způsobem po dobu 10 (slovy: deseti) let od ukončení financování akce originál Smlouvy včetně jejich dodatků, veškeré účetní doklady a další dokumenty související s realizací Předmětu díla.
- Zhotovitel je povinen průběžně a dále kdykoliv na žádost objednatele informovat objednatele o stavu úkonů a činnostech vykonávaných na základě Smlouvy a sdělovat objednateli bez zbytečného odkladu veškeré informace a okolnosti významné z hlediska výkonu činnosti dle Smlouvy či jinak významné pro činnost objednatele.
- Zhotovitel se zavazuje, že bude spolupůsobit v souladu se zákonem č. 320/2001 Sb., o finanční kontrole ve veřejné správě a o změně některých zákonů (zákon o finanční kontrole), ve znění pozdějších předpisů při výkonu finanční kontroly.
- Při plnění Smlouvy je zhotovitel povinen dodržovat obecně závazné předpisy, technické normy a ujednání Smlouvy a bude se řídit výchozími podklady objednatele, zápisy, dohodami a stanovisky veřejnoprávních orgánů a organizací. Práva a povinnosti výslovně neupravené Smlouvou se řídí příslušnými ustanoveními Občanského zákoníku.
- Faktury vystavené dodavatelem budou obsahovat náležitosti v souladu se zákonem č. 563/1991 Sb., o účetnictví, v platném znění, název akce, a výčet činností určených k úhradě.

XVII. ZÁVĚREČNÁ USTANOVENÍ

- Právní vztahy založené Smlouvou se řídí příslušnými ustanoveními Občanského zákoníku.
- Měnit nebo doplňovat text Smlouvy je možné jen formou písemných vzestupně číslovaných dodatků ke Smlouvě podepsaných oprávněnými zástupci obou smluvních stran ve věcech smluvních, pod sankcí neplatnosti
- K návrhu dodatku Smlouvy se druhá smluvní strana vyjádří písemně ve lhůtě 15 (slovy: patnácti) dní po jeho doručení. Po tuto dobu je strana, která návrh předložila, tímto návrhem vázána.
- Obě smluvní strany se zavazují, že obchodní a technické informace, které jim byly svěřeny druhou smluvní stranou, nepřístupní třetím osobám bez písemného souhlasu druhé strany a nepoužijí tyto informace k jiným účelům, než k plnění podmínek Smlouvy.
- Obě strany prohlašují, že došlo k dohodě o celém rozsahu Smlouvy, že se seznámily s celým textem Smlouvy

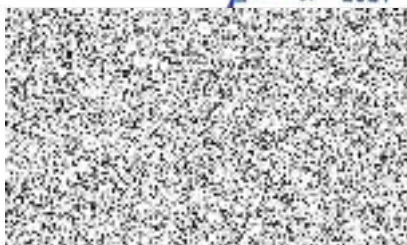
včetně jejich příloh a s celým obsahem Smlouvy souhlasí. Současně prohlašují, že Smlouva nebyla sjednána v tísni ani za jinak jednostranně nevýhodných podmínek.

- Smlouva je sepsána v českém jazyce ve 4 (slovy: čtyřech) vyhotoveních s platností originálu, z nichž zhotovitel obdrží 2 (slovy: dva) a objednatel 2 (slovy: dva) potvrzené výtisky.
- Smlouva nabývá platnosti a účinnosti dnem podpisu oběma smluvními stranami.

PŘÍLOHY SOD

Příloha č. 1	Časový harmonogram z nabídky zhotovitele
Příloha č. 2	Vyplněný výkaz výměr z nabídky zhotovitele

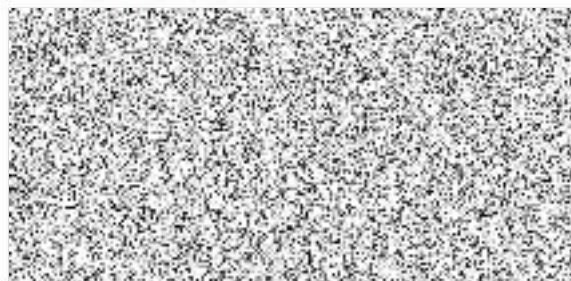
V Ostrově dne: 27-07-2021



za Objednatele
Ing. Jan Bureš, DBA
starosta města



V Praze dne: 21.7.2021



Ing. Eduard Cirmon
jednatel
Cirmon
Panská zahrada 424/1,
190 16 Praha 9
IČ: 02142147
DIČ: CZ 02142147

Most přes Jáchymovský potok na výjezdu z Ostrova, Výměna mostních závěrů



HAMONOGRAM PRACÍ		červenec	srpen	září	říjen	listopad
Práce/týden v roce						
Zahájení zakázky						
Přípravné práce, VTD						
Dílenská výroba mostních závěrů						
Zahájení realizace stavby						
I.etapa						
I.etapa DIO, omezení provozu na mostě						
Přípravné práce, ZS						
Odfrézování živičného povrchu, zařezání						
Vybourání stávajících MZ						
Osazení nových MZ						
Obnova konstrukčních vrstev vozovky						
Dokončovací práce						
II.etapa						
II.etapa DIO, omezení provozu na mostě						
Přípravné práce						
Odfrézování živičného povrchu, zařezání						
Vybourání stávajících MZ						
Osazení nových MZ						
Obnova konstrukčních vrstev vozovky						
Dokončovací práce, odstranění ZS						
Dokončení realizace stavby - 24 pracovních dní						

PŘÍLOHA č. 1

Aspe Firma: Pontika s.r.o.
Příloha k formuláři pro ocenění nabídky

Stavba 2021-12 Ev.č.27 Most přes Jáchymovský potok na výjezdu z Ostrova
číslo a název SO DOS Výměna mostních závěrů
číslo a název rozpc DOS Výměna mostních závěrů

Poř. č. pol	Kód položky	Varianta položky	Název položky	jednotka	Počet jednotek	CENA	
						jednotková	celkem
1	2	3	4	5	6	7	8
0 Všeobecné konstrukce a práce							
1	014121		POPLATKY ZA SKLÁDKU TYP S-OO (OSTATNÍ ODPAD) Vybourané MZ (pryž+ocel) 12,5*0,314*0,042*2=0,330 [A] zahrnuje veškeré poplatky provozovateli skládky související s uložením odpadu na skládce.	M3	0,330	10 200	3 366
2	027121		PROVIZORNÍ PŘÍSTUPOVÉ CESTY - ZŘÍZENÍ Vyznačení koridoru pro přechod pěších po mostě zahrnuje veškeré náklady spojené s objednatelem požadovanými zařízeními	KPL	1,000	12 600	12 600
3	02720		POMOC PRÁCE ZŘÍZ NEBO ZAJIŠT REGULACI A OCHRANU DOPRAVY Kompletní DIO - zřízení a odstranění, viz příloha D.7 Seznam dopravních značek: IS 11a7x IS 11c9x B 12x E 134x IS 11b2x B 24b2x Z24x 3x světlo 2x zahrnuje veškeré náklady spojené s objednatelem požadovanými zařízeními	KPL	1,000	72 800	72 800
4	02911		OSTATNÍ POŽADAVKY - GEODETICKÉ ZAMĚŘENÍ Kontrolní oměření tvaru MZ před výrobou zahrnuje veškeré náklady spojené s objednatelem požadovanými pracemi	KPL	1,000	12 300	12 300
5	029412		OSTATNÍ POŽADAVKY - VYPRACOVÁNÍ MOSTNÍHO LISTU zahrnuje veškeré náklady spojené s objednatelem požadovanými pracemi	KUS	1,000	15 600	15 600
6	02953		OSTATNÍ POŽADAVKY - HLAVNÍ MOSTNÍ PROHLIDKA První hlavní prohlídka po opravě položka zahrnuje : - úkony dle ČSN 73 6221 - provedení hlavní mostní prohlídky oprávněnou fyzickou nebo právnickou osobou - vyhotovení záznamu (protokolu), který jednoznačně definuje stav mostu	KUS	1,000	8 600	8 600
7	03100		ZÁŘÍZENÍ STAVENIŠTĚ - ZŘÍZENÍ, PROVOZ, DEMONTÁŽ zahrnuje objednatel pvolené náklady na pořízení (event. pronájem), provozování, udržování a likvidaci zhotovitelova zařízení	KPL	1,000	67 500	67 500
0 Všeobecné konstrukce a práce						192 766	
1 Zemní práce							
8	11313		ODSTRANĚNÍ KRYTŮ ZPEVNĚNÝCH PLOCH S ASFALTOVÝM POJIVEM Ruční dobouření krytů po odfrézování podél obrubníků , včetně uložení na skládku investora (bezplatně). Vybourání části ochranné vrstvy z LA podél MZ, včetně uložení na skládku podél obrubníků: 32,25*0,2*0,05*2=0,645 [A] ochranná vrstva z LA: 0,8*0,04*8+1,1*0,04*8=0,608 [B] celkem: A+B=1,253 [C] Položka zahrnuje veškerou manipulaci s vybouranou sutí a s vybouranými hmotami vč. uložení na skládku. Nezahrnuje poplatek za skládku, který se vyžaduje v položce 0141** (s výjimkou malého množství bouraného materiálu, kde je možné poplatek zahrnout do jednotkové ceny bourání – tento fakt musí být uveden v doplňujícím textu k položce).	M3	1,253	1 580	1 980
9	113742		FREZOVÁNÍ ZPEVNĚNÝCH PLOCH ASFALTOVÝCH TL. DO 40MM Frézování krytů stávající vozovky, viz příloha C.3 Koordinační situace. Uložení na skládku investora bez poplatku. plocha=8*32,25=258,000 [A] Položka zahrnuje veškerou manipulaci s vybouranou sutí a s vybouranými hmotami vč. uložení na skládku. Nezahrnuje poplatek za skládku, který se vyžaduje v položce 0141** (s výjimkou malého množství bouraného materiálu, kde je možné poplatek zahrnout do jednotkové ceny bourání – tento fakt musí být uveden v doplňujícím textu k položce).	M2	258,000	75	19 350
1 Zemní práce						21 330	
3 Svislé konstrukce							
10	31731		ŘÍMSY Z PROST BETONU Dobetonování kapes po osazení MZ v chodníkových částech, beton C30/37, včetně spojovacího můstku, viz přílohy D.4, D.5 (0,6*0,22*2)*2=1,056 [A]	M3	1,056	12 270	12 957

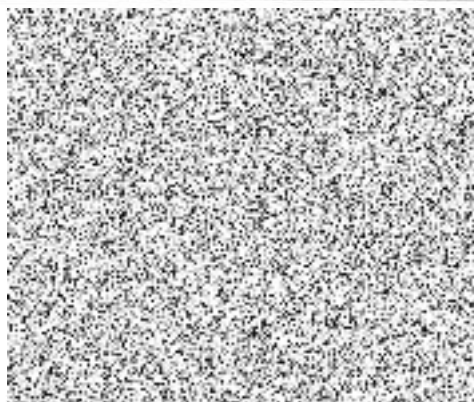
položka zahrnuje:

- dodání čerstvého betonu (betonové směsi) požadované kvality, jeho uložení do požadovaného tvaru při jakékoliv konzistenci čerstvého betonu a způsobu hutnění, ošetření a ochranu betonu,
- zhotovení nepropustného, mrazuvzdorného betonu a betonu požadované trvanlivosti a vlastností,
- užití potřebných přísad a technologií výroby betonu,
- zřízení pracovních a dilatačních spar, včetně potřebných úprav, výplně, vložek, opracování, očištění a ošetření,
- bednění požadovaných konstr. (i ztracené) s úpravou dle požadované kvality povrchu betonu, včetně odbedňovacích a odskrúzovacích prostředků,
- podpěrné konstr. (skruže) a lešení všech druhů pro bednění, uložení čerstvého betonu, doplňkových konstr., vč. požadovaných otvorů, ochranných a bezpečnostních opatření a základů těchto konstrukcí a lešení,
- vytvoření kotevních čel, kapes, náltků, a sedel,
- zřízení všech požadovaných otvorů, kapes, výklenků, prostupů, dutin, drážek a pod., vč. ztížení práce a úprav kolem nich,
- úpravy pro osazení doplňkových konstrukcí a vybavení,
- úpravy povrchu pro položení požadované izolace, povlaků a nátěrů, případně vyspravení,
- ztížení práce u kabelových a injektážních trubek a ostatních zařízení osazovaných do betonu,
- konstrukce betonových kloubů, upevnění kotevních prvků a doplňkových konstrukcí,
- nátěry zabraňující soudržnost betonu a bednění,
- výplň, těsnění a tmelení spar a spojů,
- opatření povrchů betonu izolací proti zemní vlhkosti v částech, kde přijdou do styku se zeminou nebo kamenivem,

3		Svislé konstrukce					12 957
5		Komunikace					
11	572131	INFILTRAČNÍ POSTŘÍK ASFALTOVÝ DO 1,5KG/M2 32,25*8=258,000 [A] - dodání všech předepsaných materiálů pro postřiky v předepsaném množství - provedení dle předepsaného technologického předpisu - zřízení vrstvy bez rozlišení šířky, pokládání vrstvy po etapách - úpravu napojení, ukončení	M2	258,000	18	4 644	
12	574J54	ASFALTOVÝ KOBEREC MASTIXOVÝ MODIFIK SMA 11+, 11S TL. 40MM 8*32,25=258,000 [A] - dodání směsi v požadované kvalitě - očištění podkladu - uložení směsi dle předepsaného technologického předpisu, zhutnění vrstvy v předepsané tloušťce - zřízení vrstvy bez rozlišení šířky, pokládání vrstvy po etapách, včetně pracovních spar a spojů - úpravu napojení, ukončení podél obrubníků, dilatačních zařízení, odvodňovacích proužků, odvodňovačů, vpustí, šachet a pod. - nezahrnuje postřiky, nátěry - nezahrnuje těsnění podél obrubníků, dilatačních zařízení, odvodňovacích proužků, odvodňovačů, vpustí, šachet a pod.	M2	258,000	320	82 560	
13	575F01	LITÝ ASFALT MA IV (OCHRANA MOSTNÍ IZOLACE) 8 MODIFIK Ochranná vrstva izolace v místě MZ - viz přílohy D.4 a D.5 opěra 01: 0,8*0,04*8=0,256 [A] opěra 02: 1,1*0,04*8=0,352 [B] celkem: A+B=0,608 [C] - dodání směsi v požadované kvalitě - očištění podkladu - uložení směsi dle předepsaného technologického předpisu, zhutnění vrstvy v předepsané tloušťce - zřízení vrstvy bez rozlišení šířky, pokládání vrstvy po etapách, včetně pracovních spar a spojů - úpravu napojení, ukončení podél obrubníků, dilatačních zařízení, odvodňovacích proužků, odvodňovačů, vpustí, šachet a pod. - nezahrnuje postřiky, nátěry - nezahrnuje těsnění podél obrubníků, dilatačních zařízení, odvodňovacích proužků, odvodňovačů, vpustí, šachet a pod.	M3	0,608	21 800	13 254	
14	58950	VÝPLŇ SPAR PRYŽOVOU VLOŽKOU Předtěsnění spar podél obrubníků a v chodnicích u MZ01 28,2*2+2,2*2=60,800 [A] položka zahrnuje: - dodávku předepsaného materiálu - vyčištění a výplň spar tímto materiálem	M	60,800	90	5 472	
5		Komunikace					105 930
9		Ostatní konstrukce a práce					
15	915111	VODOROVNÉ DOPRAVNÍ ZNAČENÍ BARVOU HLADKÉ - DODÁVKA A POKLÁDKA podélná čára souvislá V1a: 32,25*0,125=4,031 [A] vodící čára V4: 32,25*0,25*2=16,125 [B] celkem: A+B=20,156 [C] položka zahrnuje: - dodání a pokládku nátěrového materiálu (měří se pouze natíraná plocha) - předznačení a reflexní úpravu	M2	20,156	145	2 923	
16	915231	VODOR DOPRAV ZNAČ PLASTEM PROFIL ZVUČÍČI - DOD A POKLÁDKA Vodorovné značení podélná čára souvislá V1a: 32,25*0,125=4,031 [A] vodící čára V4: 32,25*0,25*2=16,125 [B] celkem: A+B=20,156 [C] položka zahrnuje: - dodání a pokládku nátěrového materiálu (měří se pouze natíraná plocha) - předznačení a reflexní úpravu	M2	20,156	525	10 582	

17	919112	<p>ŘEZÁNÍ ASFALTOVÉHO KRYTU VOZOVEK TL DO 100MM Řezání spár pro živičné zálivky a zařiznutí stávající ochranné vrstvy z LA přes vybouráním</p> <p>podél obrubníků: $28,2 \cdot 2 = 56,400$ [A] příčné napojovací spáry v krytu vozovky: $8 \cdot 2 = 16,000$ [B] příčná spára v ochranné vrstvě MZ01: $8 = 8,000$ [C] příčná spára v krytu nad MZ01: $8 = 8,000$ [D] stávající ochranná vrstva (bourá se): $2 \cdot 8 \cdot 2 = 32,000$ [E] celkem: $A+B+C+D+E=120,400$ [F] položka zahrnuje řezání vozovkové vrstvy v předepsané tloušťce, včetně spotřeby</p>	M	120,400	155	18 662
18	931325	<p>TĚSNĚNÍ DILATAČ SPAR ASF ZÁLIVKOU MODIFIK PRŮŘ DO 600MM2 Těsnění spár v ochranné vrstvě z LA u MZ 01 - viz příloha D.4</p> <p>položka zahrnuje dodávku a osazení předepsaného materiálu, očištění ploch spáry před úpravou, očištění okolí spáry po úpravě nezahrnuje těsnicí profil</p>	M	8,000	172	1 376
19	931326	<p>TĚSNĚNÍ DILATAČ SPAR ASF ZÁLIVKOU MODIFIK PRŮŘ DO 800MM2 Těsnění zálivka v krytu vozovky podél obrubníků (na mostě), včetně předtěsnění plast.profilem</p> <p>$28,2 \cdot 2 = 56,400$ [A] položka zahrnuje dodávku a osazení předepsaného materiálu, očištění ploch spáry před úpravou, očištění okolí spáry po úpravě nezahrnuje těsnicí profil</p>	M	56,400	227	12 803
20	93133	<p>TĚSNĚNÍ DILATAČNÍCH SPAR POLYURETANOVÝM TMELEM Těsnění spáry v chodníkové části MZ na opěře D1, spára 20x20mm</p> <p>$0,02 \cdot 0,02 \cdot (2+0,2) \cdot 2 = 0,002$ položka zahrnuje dodávku a osazení předepsaného materiálu, očištění ploch spáry před úpravou, očištění okolí spáry po úpravě nezahrnuje těsnicí profil</p>	M3	0,002	530 500	1 061
21	93139	<p>TĚSNĚNÍ DILATAČ SPAR MATERIÁLEM PRO EMZ Těsnění příčné spáry v krytu vozovky u MZ 01 - viz příloha D.4</p> <p>$8 \cdot 0,04 \cdot 0,025 = 0,008$ [A] položka zahrnuje úpravu spáry a přípravu povrchu (nahřátí, penetraci stěn), dodání a pokládku předepsané směsi nezahrnuje těsnicí profil</p>	M3	0,008	246 300	1 970
22	93140	<p>MOSTNÍ ZÁVĚRY PODPOVRCHOVÉ Podpovrchový mostní závěr na opěře D1. Kompletní dodávka a osazení , včetně VTD, včetně krycích plechů spáry ve vozovce, krycích plechů na římsách, včetně napojení izolace. Příloha D.4</p> <p>výrobní dokumentace (vč. technologického předpisu) - dodání kompletního díl. zařízení vč. všech přepravních a montážních úprav a zařízení - řezání a sváření na staveništi a eventuelní nutnou opravu nátěrů po těchto úkonech - bednění a dodatečně zabetonování dilatačního zařízení - pro kovové součásti je nutné užít ustanovení pro TMCH.94 - dodání spojovacího, kotevního a těsnícího materiálu - úprava a příprava prostoru, včetně kotevních prvků, jejich ošetření a očištění - zřízení kompletního mostního závěru podle příslušného technolog. předpisu, včetně předepsaného nastavení - zřízení mostního závěru po etapách, včetně pracovních spar a spojů - úprava most. závěru ve styku s ostatními konstrukcemi a zařízeními (u obrubníků a podél vozovek, na chodnicích, na římsách, napojení izolací a pod.) - ochrana mostního závěru proti bludným proudům a vývody pro jejich měření - ochrana mostního závěru do doby provedení definitivního stavu, veškeré provizorní úpravy a opatření - konečné úpravy most. závěru jako povrchové povlaky, zálivky, které nejsou součástí jiných konstrukcí, vyčištění, osaz. krytek šroubů, tmelení, těsnění, výplň spar a pod.</p>	M	12,500	7 270	90 875
23	93152	<p>MOSTNÍ ZÁVĚRY POVRCHOVÉ POSUN DO 100MM Povrchový mostní závěr na opěře D2 s ocelovými krajními profily a pryžovým těsnícím pásem, kotvený vrtnými kotvami. Kompletní dodávka a osazení , včetně VTD, včetně krycích plechů na chodníku a římsách, včetně napojení izolace a těsnících zálivek. Příloha D.5</p> <p>výrobní dokumentace (vč. technologického předpisu) - dodání kompletního díl. zařízení vč. všech přepravních a montážních úprav a zařízení - řezání a sváření na staveništi a eventuelní nutnou opravu nátěrů po těchto úkonech - bednění a dodatečně zabetonování dilatačního zařízení - pro kovové součásti je nutné užít ustanovení pro TMCH.94 - dodání spojovacího, kotevního a těsnícího materiálu - úprava a příprava prostoru, včetně kotevních prvků, jejich ošetření a očištění - zřízení kompletního mostního závěru podle příslušného technolog. předpisu, včetně předepsaného nastavení - zřízení mostního závěru po etapách, včetně pracovních spar a spojů - úprava most. závěru ve styku s ostatními konstrukcemi a zařízeními (u obrubníků a podél vozovek, na chodnicích, na římsách, napojení izolací a pod.) - ochrana mostního závěru proti bludným proudům a vývody pro jejich měření - ochrana mostního závěru do doby provedení definitivního stavu, veškeré provizorní úpravy a opatření - konečné úpravy most. závěru jako povrchové povlaky, zálivky, které nejsou součástí jiných konstrukcí, vyčištění, osaz. krytek šroubů, tmelení, těsnění, výplň spar a pod.</p>	M	12,500	36 100	451 250
24	93818	<p>OCÍŠTĚNÍ ASFALT VOZOVEK ZAMETENÍM $32,25 \cdot 8 = 258,000$ [A] položka zahrnuje očištění předepsaným způsobem včetně odklízení vzniklého</p>	M2	258,000	15	3 870
25	938545	<p>OCÍŠTĚNÍ BETON KONSTR. OTRYSKÁNÍM ABRAZIVNÍM VODNÍM PAPSŘKEM Očištění betonového podkladu vybouraných kapes pro MZ</p> <p>$0,32 \cdot 12 + 0,6 \cdot 12 = 11,040$ [A] položka zahrnuje očištění předepsaným způsobem včetně odklízení vzniklého</p>	M2	11,040	916	10 113

26	96718	VYBOURÁNÍ ČÁSTÍ KONSTRUKCÍ KOVOVÝCH Demontáž stávajících krycích plechů mostních závěrů, včetně likvidace (sběrné suroviny) $(2,25+0,52+0,15)*0,45*0,006*4*7,85=0,248$ [A] - veškerou manipulaci s vybouranou suti a hmotami včetně uložení na skládku, - veškeré další práce plynoucí z technologického předpisu a z platných předpisů, nezahrnuje poplatek za skládku, který se vykazuje v položce 0141** (s výjimkou malého množství bouraného materiálu, kde je možné poplatek zahrnout do jednotkové ceny bourání – tento fakt musí být uveden v doplňujícím textu k položce)	T	0,248	19 270	4 779
27	967189R	VYBOURÁNÍ ČÁSTÍ KONSTRUKCÍ KOVOVÝCH Demontáž a zpětná montáž svodnic a ochranných pásek svodidla JSMNH4 2 svodnice délky 4m v místě MZ, celkem na 4 místech $2*4*4=32,000$ [A] - veškerou manipulaci s vybouranou suti a hmotami včetně uložení na skládku, - veškeré další práce plynoucí z technologického předpisu a z platných předpisů, nezahrnuje poplatek za skládku, který se vykazuje v položce 0141** (s výjimkou malého množství bouraného materiálu, kde je možné poplatek zahrnout do jednotkové ceny bourání – tento fakt musí být uveden v doplňujícím textu k položce)	m'	32,000	2 560	81 920
28	96785	VYBOURÁNÍ MOSTNÍCH DILATAČNÍCH ZÁVĚRŮ Vybourání povrchových MZ Euroflex M60 na obou opěrách, včetně odřezání kolejí, včetně odvozu na skládku. délka=2*12,5=25,000 [A] - poločka zahrnuje veškerou manipulaci s vybouranou suti a hmotami včetně uložení na skládku. Nezahrnuje poplatek za skládku, který se vykazuje v položce 0141** (s výjimkou malého množství bouraného materiálu, kde je možné poplatek zahrnout do jednotkové ceny bourání – tento fakt musí být uveden v doplňujícím textu k položce) - položka zahrnuje veškeré další práce plynoucí z technologického předpisu a z platných předpisů	M	25,000	3 720	93 000
29	96815	VYSEKÁNÍ OTVORŮ, KAPES, RYH V ŽELEZOBETONOVÉ KONSTRUKCI Vybourání kapes pro MZ v betonu NK (vozovková část) a v chodníku, včetně poplatku za uložení vozovková část: $(0,32-0,04)*0,02*8+(0,6-0,04)*0,03*8=0,179$ [A] chodníky: $(2*0,15*0,22*2)*2*2=0,528$ [B] celkem: A+B=0,707 [C] - poločka zahrnuje veškerou manipulaci s vybouranou suti a hmotami včetně uložení na skládku. Nezahrnuje poplatek za skládku, který se vykazuje v položce 0141** (s výjimkou malého množství bouraného materiálu, kde je možné poplatek zahrnout do jednotkové ceny bourání – tento fakt musí být uveden v doplňujícím textu k položce) - položka zahrnuje veškeré další práce plynoucí z technologického předpisu a z platných předpisů	M3	0,707	12 380	8 753
30	97817	ODSTRANĚNÍ MOSTNÍ IZOLACE Odstranění mostní izolace v plochách pod vybouranými mostními závěry Euroflex, včetně uložení na skládku $12,5*0,314*2=7,850$ [A] - poločka zahrnuje veškerou manipulaci s vybouranou suti a hmotami včetně uložení na skládku. Nezahrnuje poplatek za skládku, který se vykazuje v položce 0141** (s výjimkou malého množství bouraného materiálu, kde je možné poplatek zahrnout do jednotkové ceny bourání – tento fakt musí být uveden v doplňujícím textu k položce) - položka zahrnuje veškeré další práce plynoucí z technologického předpisu a z platných předpisů	M2	7,850	870	6 830
9			Ostatní konstrukce a práce	800 767		
			Celkem	1 133 750		



Cirmon

Cirmon

Panská zahrada 424/1,
190 16 Praha 9
IČ: 02142147
DIČ: CZ 02142147

