



VYSVĚTLENÍ/ZMĚNA/DOPLNĚNÍ ZADÁVACÍ DOKUMENTACE Č. 6

Veřejná zakázka

Koupaliště Ostrov – rekonstrukce velkého bazénu

Veřejná zakázka je zadávána dle zákona č. 134/2016 Sb., o zadávání veřejných zakázek, ve znění pozdějších předpisů (dále jen „Zákon“)

Druh zadávacího řízení	Zjednodušené podlimitní řízení
Režim veřejné zakázky	Podlimitní
Druh zakázky	Stavební práce
Předpokládaná hodnota zakázky	47 735 026,00 Kč bez DPH
Adresa profilu zadavatele	https://zakazky.ostrov.cz/profile_display_2.html
Datum zahájení řízení	30. 3. 2021

Zakázka je zadávána v certifikovaném elektronickém nástroji E-ZAK, který je dostupný na <https://zakazky.ostrov.cz/>.

Zadavatel:
Město Ostrov
Jáchymovská 1
363 01 Ostrov
IČO: 00254843

1 ÚVOD

Zadavatel Vám poskytuje v souladu s § 98, odst. 1) Zákona vysvětlení zadávací dokumentace k výše uvedenému zadávacímu řízení.

2 VYSVĚTLENÍ/ZMĚNA/DOPLNĚNÍ ZADÁVACÍ DOKUMENTACE

Dotaz č.1

Součástí nabídky uchazeče a budoucího plnění má být i realizace široké vodní skluzavky a otevřeného vodního tobogánu. Tyto položky jsou uvedeny ve výkaze výměr, který slouží k závaznému ocenění na straně uchazeče v tomto znění:

P.č.	Typ	Kód	Popis	M.J.	Množství	J.cena [CZK]	Cena celkem [CZK]	Cenová soustava
Náklady soupisu celkem							0,00	
0	K	1.1.	Skluzavka široká	ks	1,000		0,00	
	PP		Skluzavka široká					
0	K	2.1.	Otevřený tobogán	ks	1,000		0,00	
	PP		Otevřený tobogán					

Tedy ve formě tzv. kompletové položky, ze které není patrná dílčí specifikace dodávek a činností, které mají být v její ceně zohledněny. Takovou specifikaci položek uchazeč považuje za nedostatečnou pro podání řádné nabídky.

Nad rámec výkazu výměr má uchazeč k dispozici drobný textový popis skluzavky a tobogánu a výkres. Pro plnohodnotné a správné ocenění na straně uchazeče je však nezbytné, aby zadavatel upravil výkaz výměr a tento doplnil o jasnou specifikaci rozsahu dodávky a prací pod uvedenými položkami č. 1.1. a 2.1., tedy:

- Uvedení popisu a množství laminátových prvků - dráhy (pro skluzavku i tobogán)
- Uvedení přesného popisu rozsahu dodávky ocelové podpěrné konstrukce, a dále i nástupního schodiště (pro skluzavku i tobogán), a to formou výkresové dokumentace, a současně jednoznačného popisu, jaká část podpěr a nástupů na atrakce mají být předmětem oceňované položky č. 1.1 a č. 2.1.
- Další součásti, které mají být součástí dodávky skluzavky a tobogánu – například uzemnění ocelové konstrukce, certifikace skluzavky a tobogánu nezávislou zkušebnou, výrobní dokumentace včetně statického posouzení ocelové konstrukce (neboť statické posouzení není součástí zadávací dokumentace), semafor k nástupu na tobogán a jiné.

Bez podrobného popisu položek a jasné specifikace činností a dodávek včetně stanovení požadovaného množství není možné zpracovat nabídku a investor je vystaven riziku, že obdrží neporovnatelné cenové nabídky.

Odpověď

Odbornou specializovanou subdodávku projekčních částí PD vztahujících se na navržené skluzavky a tobogán si zpracovatel zajistil a nazval podle svých zvyklostí v rozsahu projektové dokumentace DPS - zadávací dokumentace. Další přesnější specifikace by odporovala zvyklostem uváděným v zadávací dokumentaci obdobného typu. Odborná firma zabývající se touto činností musí z této dokumentace jasně pochopit rozsah a specifikaci dodávky požadované zadavatelem.

Jednotlivé části jsou obecně popsány tak aby uchazeči měli možnost poptat jeho dodávku u vícero dodavatelů.

Součástí TZ jsou z toho důvodu i specifikace pro tyto skluzavky, které jsou nutnou podmínkou pro zabezpečení životního cyklu a kvality dodávky a jejich dodržení je vyžadováno. Toto je v souladu se ZZVZ a jeho metodikou.

Tazatelem požadované podrobné řešení skluzavek a podpěr nelze předložit, neboť právě to by omezovalo všechny dodavatele skluzavek a zvýhodnilo některé s projektově obdobným technickým řešením.

V DPS jsou jasně stanoveny požadované parametry skluzavek a tobogánu, jejich umístění, poloha, trasa (daná osou), nástupní místa (poloha a výška), dojezdy (poloha a výška), rozdíl výšek, délka a sklon skluzavky – tobogánu, šířka skluzavky a průměr tobogánu.

Každý dodavatel z těchto parametrů navrhne svoje řešení vyhovující jeho technickým a technologickým možnostem (technologie forem, umístění a uchycení podpor).

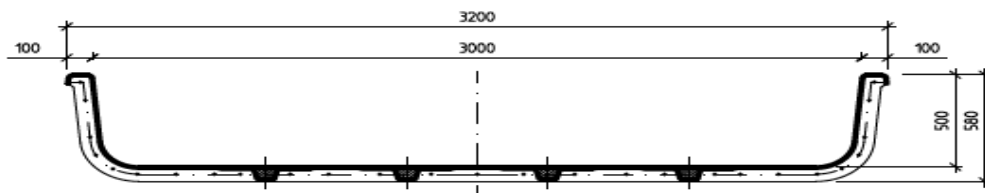
V DPS je příkladem typové skluzavky stanovený požadovaný minimální technický a technologický standard a požadované vlastnosti (šířky skluzavky či průměr tobogánu), který musí být minimálně splněn (může být lepší). Dále je stanovena kvalita materiálu včetně spojení dílů tobogánu a kvality povrchu (gelcoat).

V rámci nabídky i kolaudace bude samozřejmě požadováno doložení nezávislé certifikační autority (TUV), v rámci zhotovení a odsouhlasení výrobní dokumentace bude požadováno statické posouzení, veškeré zajištění bezpečného provozu (semafor a způsob snímání) jsou samozřejmými požadavky a budou vyžadovány při kolaudaci stavby i nezávislou certifikační autoritou.

Dotaz č.2

Textová část projektové dokumentace Skluzavky a tobogánu je v kolizi s výkresovou dokumentací, kdy z výkresové dokumentace vyplývá dodávka široké jednodráhé skluzavky celkové šířky 3,0 m, zatímco technická zpráva uvažuje s realizací 3dráhové skluzavky (rozdělení drah) s výškou boků 500 mm, Žádáme tímto zadavatele o sdělení, zda bude dodána 1 dráha či tři oddělené dráhy.

Výkresová část zadávací dokumentace:



Regelquerschnitt AW3.0

Textová část zadávací dokumentace

1.1.	Skluzavka široká	ks	1
	"Sklolaminátová široká vodní skluzavka dle EN1069		
Délka	9,55m		
Výška	3 m		
světlná šířka kluzné plochy:	3,00 m		
průměrný sklon:	31%		
typ:	AW 3000		
profil skluzavky:	světlná šířka 3000 mm		
světlná výška boků:	500mm, rozdělení drah - 3 dráhová - každá dráha má 860mm		
požadavek množství vody:	75m ³ /h		
materiál:	sklolaminát – umělá hmota se zesílenými skelnými vlákny, odolná vůči UV-záření a vůči bazénové vodě obsahující chlór		
výrobní postup:	ruční laminování, obsah skla min. 30%		
přírubový systém:	příruba s drážkou/trubková příruba s výpustí s vhodnou těsnící šňůrou		
spárování:	trvale elastické spárování na polymerové bázi – barva bílá		
tloušťka stěny:	v přírubě 12 mm, v ploše 7 mm		
tloušťka gelcoatu:	min. 0,6mm		
barva:	dle. RAL-barevné škály (upřesní investor)		
věk uživatelů:	od 6 let		
druh používání:	jako skluzavka, v běžných plavkách		
díly:	oblouky, snížené a přímé části, včetně startovacího dílu se spodním přírubovým spojem DN100 vč. požadované zábrany dle EN 1069 z nerezí"		

Odpověď

Požaduje se jednodráhová široká skluzavka šířky 3,0 m dle výkresové části dokumentace. Uvedení třídráhové skluzavky v technické zprávě je omyl projektanta. Ostatní technické požadavky na materiály a provedení detailů zůstávají v platnosti.

Dotaz č.3

Textová část projektové dokumentace Skluzavky a tobogánu obsahuje typové označení skluzavky i tobogánu, které vychází z výrobní řady konkrétního dodavatele/výrobce/, konkrétně pak společnosti AQUARENA, která je rovněž uvedena na výkresové části projektové dokumentace v části skluzavky a tobogánu.

Zadávací podmínky nesmí být zadavatelem stanoveny tak, aby určitým dodavatelům bezdůvodně přímo nebo nepřímo zaručovaly konkurenční výhodu nebo vytvářely bezdůvodné překážky hospodářské soutěže. Zadavatel při stanovení technických podmínek nesmí zvýhodnit nebo znevýhodnit určité dodavatele nebo výrobky tím, že technické podmínky stanoví prostřednictvím přímého nebo nepřímého odkazu na určité dodavatele nebo výrobky.


Výše uvedené není možné ani zhojit obecným odkazem na článek 3 Technické podmínky zadávací dokumentace, neboť pro nabídnutí technicky obdobného řešení, které bude zadavatel považovat za kvalitativně a technicky obdobné je třeba na jeho straně blíže specifikovat, které parametry považuje při posouzení kvalitativního standartu za podstatné, tak aby tím nebyl zvýhodněn pouze typový výrobek AW 3000 a WR 1200 výrobce Aquarena. Uchazeč tímto žádá zadavatele o specifikaci možného kvalitativně srovnatelného standartu, tedy bližší specifikaci parametrů, které zadavatel od výsledné atrakce tobogán/skluzavka očekává.

1.1. Skluzavka široká ks 1
 "Sklolaminátová široká vodní skluzavka dle EN1069

Délka 9,55m
 Výška 3 m
 světlá šířka kluzné plochy: 3,00 m
 průměrný sklon: 31%
 typ: **AW 3000**
 profil skluzavky: světlá šířka 3000 mm
 světlá výška boků: 500mm, rozdělení drah - 3 dráhová - každá dráha má 860mm
 požadavek množství vodv: 75m³/h

2.1. Otevřený tobogán ks 1
 "Sklolaminátová vodní skluzavka dle EN1069, Typ 3, typ použití - skluzavka těla

délka: 61,55m
 výškový rozdíl: 6,22 m
 průměrný sklon: 10,3%
 typ: **WR 1200**
 profil skluzavky: světlá šířka 1208 mm, vnější šířka 1432 mm
 vnitřní poloměr 600 mm, světlá výška: 700mm, navýšení ve vnějším oblouku + 300 mm
 potřebné množství vody: 90 – 120 m³/h

Teil	Benennung		Stück	Norm/Zeichng.Nr.	Werkstoff	Bemerkung
	Tag	Name		 AQUARENA <i>Fun is our Business!</i>		AQUARENA Freizeitanlagen GmbH Karl-Eybl-Gasse 1/3/14 A-3504 Krems-Stein Tel. +43 2732 86 990 0 Fax +43 2732 86 990 90 office@aquarena.at www.aquarena.at
Gez.	26.05.2020	Rester				
Gepr.						
Maßstab: 1:100	Angebotsplan WR1200 + AW3000				Z. Nr. AQ10768-1D	
1:50	Projekt – Rutsche Ostrov – RR1200, Trioslide				Zugeh. Z.	
1:25						

Odpověď

V DPS je příkladem typové skluzavky stanovený požadovaný minimální technický a technologický standard a požadované vlastnosti (šířky skluzavky či průměr tobogánu), který musí být minimálně splněn (může být lepší), nikoliv požadovaný či preferovaný výrobce.

Dále je závazně stanovena kvalita a tloušťka materiálu skluzavek včetně způsobu spojení dílů tobogánu (přírubový spoj pero/drážka) a kvalita kluzného povrchu (gelcoat min tl. 0,6 mm). Požadovaný minimální technický standard může zajistit více výrobců.

Přístupové schodiště a nástupní plocha jsou požadovány z polymerbetonu. Tento materiál vyrábí řada firem.

V rámci nabídky a kolaudace bude požadováno doložení nezávislé certifikační autority (TUV), v rámci zhotovení a odsouhlasení výrobní dokumentace bude požadováno statické posouzení konkrétního výrobku. Zajištění bezpečného provozu (semafor, způsob snímání) jsou samozřejmými požadavky a budou vyžadovány nezávislou certifikační autoritou i AD a TDI.

Hana Špičková

vedoucí odboru městských investic a správy

V Ostrově dne 15. 4. 2021