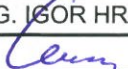


ZODP. PROJEKTANT	PROJEKTANT	STUPEŇ DOKUM.	DPS	Ing. Igor Hrazdil projekty, inženýrská činnost, provádění staveb Kfely 81, 363 01 OSTROV tel.: +420 776 555 866, IDDS: se4jac2 e-mail: ing.igor.hrazdil@seznam.cz IČO: 10343237 DIČ: CZ5802180043	
ING. IGOR HRAZDIL	ING. IGOR HRAZDIL	DATUM	01/2020		
					
STAVEBNÍK : Město Ostrov, Jáchymovská 1, 363 20 Ostrov				ČÍS.ZAKÁZKY	OZN.PŘÍL.
STAVBA : Ostrov, bezpečné přecházení, Jáchymovská ulice ČÁST : SO 102 – Přejchod u křižovatky s ulicemi Lidická - Bezručova				20-001	F1.2
OBSAH : DOKLADY				ČÍSLO KOPIE	

OBSAH:

Čís.	Obsahuje	Č.j.	Datum	Vyřizuje
2	Seznam známých účastníků SŘ Seznam dotčených parcel			
3	Plná moc		15.01.2020	Ing. Poledníček
4	Informace z KN		11.01.2020	internet
5	Vyjádření ČEZ DISTRIBUCE k sítím	0101236189	10.01.2020	internet
6	Vyjádření ČEZ ICT Services k sítím	0700150930	10.01.2020	internet
7	Vyjádření ČEZ Telco Pro Services k sítím	0201010375	10.01.2020	internet
8	Vyjádření CETIN k sítím	508265/20	10.01.2020	internet
9	Vyjádření GridServices k sítím	5002065627	10.01.2020	Kápička
10	Vyjádření VaK k sítím	2020/00071	13.01.2020	Příkrylová
11	Vyjádření Ostrov k sítím (VO)		13.01.2020	Ille
12	Vyjádření ELEKTRO S k sítím	3/2020	13.01.2020	Ing. Lichtenberg
13	Vyjádření Ostrovská teplárenská k sítím	200114/Pav	13.01.2020	Pavelek
14	Výpočet osvětlení místa pro přecházení Artechnic Schröder		15.01.2020	Ing. Sedláček

SEZNAM ZNÁMÝCH ÚČASTNÍKŮ STAVEBNÍHO ŘÍZENÍ:

Město Ostrov, Jáchymovská 1, Ostrov, 363 01
Vodárny a kanalizace Karlovy Vary, a.s., Studentská 328/64, Karlovy Vary, Doubí, 360 07
Česká telekomunikační infrastruktura a.s., Olšanská 2681/6, Praha 3, 130 00
ČEZ Distribuce, a.s., Teplická 874/8, Děčín IV – Podmokly, 405 02, zasilací adresa Guldenerova 2577/19, Plzeň, 303 28
ELEKTRO S – Štěpánek s.r.o., Lidická 1201, Ostrov, 363 01
Ostrovská teplárenská, a.s., Mořičovská 1210, Ostrov, 363 01

SEZNAM DOTČENÝCH PARCEL**Obec: Ostrov 555428, k.ú. Ostrov nad Ohří č. 715883:**

p.p.č.	druh pozemku	vlastník	výměra m ²
2559/3	ostatní plocha	Město Ostrov, Jáchymovská 1, Ostrov, 363 01	5684
2505/1	ostatní plocha	Město Ostrov, Jáchymovská 1, Ostrov, 363 01	118
2505/2	ostatní plocha	Město Ostrov, Jáchymovská 1, Ostrov, 363 01	268
2567/1	ostatní plocha	Město Ostrov, Jáchymovská 1, Ostrov, 363 01	1189
2559/2	ostatní plocha	Město Ostrov, Jáchymovská 1, Ostrov, 363 01	858
5	ostatní plocha	Město Ostrov, Jáchymovská 1, Ostrov, 363 01	605

PLNÁ MOC

Město Ostrov, Jáchymovská 1, 363 20 Ostrov, IČ: 00254843

zplnomocňuje:

Ing. Igora Hrazdila, Kfely 81, 363 01 Ostrov

IČ: 10343237, DIČ: 5802180043

k zastupování v územním a stavebním řízení a v případných dalších správních řízeních, k podávání žádostí, přebírání souvisejících dokladů a vyřizování inženýrské činnosti souvisejících:

Pro dopravní stavby, u nichž je Město Ostrov stavebníkem.

Platnost plné moci:

Rok 2020.



jméno, podpis, razítko


Ing. Marek Poledníček

V Ostrově dne 14. 01. 2020



Plnou moc přijímám:

Ing. Igor Hrazdil

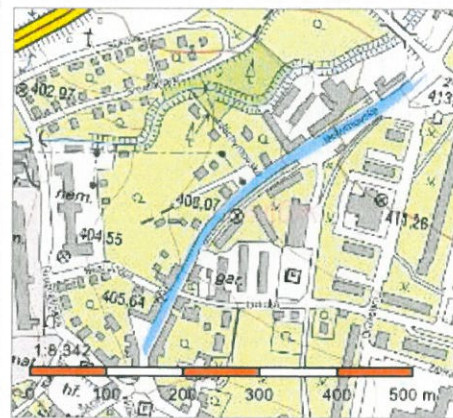


V Ostrově dne 15. 01. 2020

4a

Informace o pozemku

Parcelní číslo:	2559/3
Obec:	Ostrov [555428]
Katastrální území:	Ostrov nad Ohří [715883]
Číslo LV:	1
Výměra [m ²]:	5684
Typ parcely:	Parcela katastru nemovitostí
Mapový list:	DKM
Určení výměry:	Ze souřadnic v S-JTSK
Způsob využití:	silnice
Druh pozemku:	ostatní plocha



Vlastníci, jiní oprávnění

Vlastnické právo

Podíl

Město Ostrov, Jáchymovská 1, 36301 Ostrov

Způsob ochrany nemovitosti

Nejsou evidovány žádné způsoby ochrany.

Seznam BPEJ

Parcela nemá evidované BPEJ.

Omezení vlastnického práva

Typ

Věcné břemeno zřizování a provozování vedení

Jiné zápisy

Typ

Změna výměr obnovou operátu

Řízení, v rámci kterých byl k nemovitosti zapsán cenový údaj

Nemovitost je v územním obvodu, kde státní správu katastru nemovitostí ČR vykonává [Katastrální úřad pro Karlovarský kraj, Katastrální pracoviště Karlovy Vary](#)

Zobrazené údaje mají informativní charakter. Platnost k 11.01.2020 14:00:00.

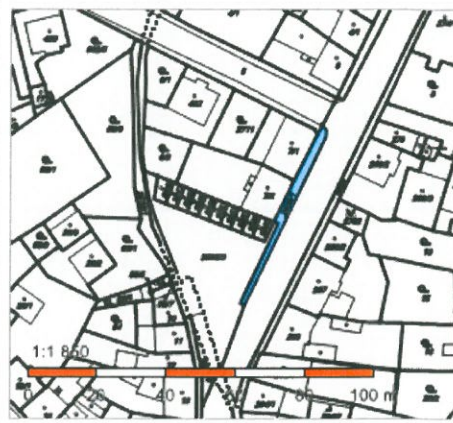
© 2004 - 2020 Český úřad zeměměřičký a katastrální, Pod sídlištěm 1800/9, Kobylisy, 18211 Praha 8
Podání určená katastrálním úřadům a pracovištím zasílejte přímo na [jejich e-mail adresu](#).

Verze aplikace: 5.5.9 build 0

4b

Informace o pozemku

Parcelní číslo:	2505/1
Obec:	Ostrov [555428]
Katastrální území:	Ostrov nad Ohří [715883]
Číslo LV:	1
Výměra [m ²]:	118
Typ parcely:	Parcela katastru nemovitostí
Mapový list:	DKM
Určení výměry:	Ze souřadnic v S-JTSK
Způsob využití:	ostatní komunikace
Druh pozemku:	ostatní plocha



Vlastníci, jiní oprávnění

Vlastnické právo	Podíl
Město Ostrov, Jáchymovská 1, 36301 Ostrov	

Způsob ochrany nemovitosti

Nejsou evidovány žádné způsoby ochrany.

Seznam BPEJ

Parcela nemá evidované BPEJ.

Omezení vlastnického práva

Nejsou evidována žádná omezení.

Jiné zápisy

Nejsou evidovány žádné jiné zápisy.

Řízení, v rámci kterých byl k nemovitosti zapsán cenový údaj

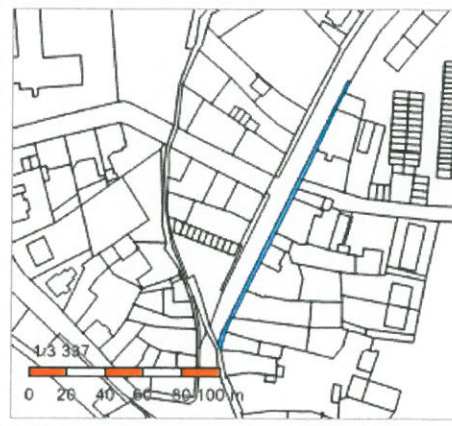
Nemovitost je v územním obvodu, kde státní správu katastru nemovitostí ČR vykonává [Katastrální úřad pro Karlovarský kraj, Katastrální pracoviště Karlovy Vary](#).

Zobrazené údaje mají informativní charakter. Platnost k 11.01.2020 14:00:00.

4c

Informace o pozemku

Parcelní číslo:	2505/2
Obec:	Ostrov [555428]
Katastrální území:	Ostrov nad Ohří [715883]
Číslo LV:	1
Výměra [m ²]:	268
Typ parcely:	Parcela katastru nemovitostí
Mapový list:	DKM
Určení výměry:	Ze souřadnic v S-JTSK
Způsob využití:	ostatní komunikace
Druh pozemku:	ostatní plocha



Vlastníci, jiní oprávnění

Vlastnické právo

Podíl

Město Ostrov, Jáchymovská 1, 36301 Ostrov

Způsob ochrany nemovitosti

Nejsou evidovány žádné způsoby ochrany.

Seznam BPEJ

Parcela nemá evidované BPEJ.

Omezení vlastnického práva

Typ

Věcné břemeno zřizování a provozování vedení

Jiné zápisy

Typ

Změna výměr obnovou operátu

Řízení, v rámci kterých byl k nemovitosti zapsán cenový údaj

Nemovitost je v územním obvodu, kde státní správu katastru nemovitostí ČR vykonává [Katastrální úřad pro Karlovarský kraj, Katastrální pracoviště Karlovy Vary](#).

Zobrazené údaje mají informativní charakter. Platnost k 11.01.2020 14:00:00.

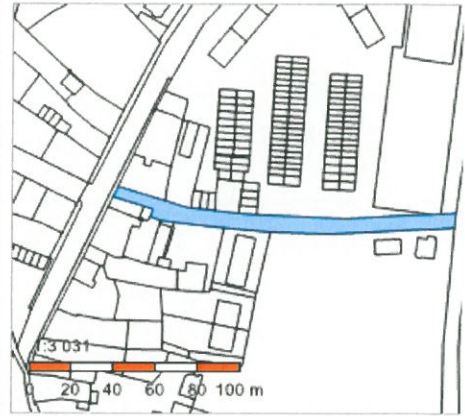
© 2004 - 2020 [Český úřad zeměměřický a katastrální](#), Pod sídlištěm 1800/9, Kobylisy, 18211 Praha 8.
Podání určená katastrálním úřadům a pracovištím zasílejte přímo na [jejich e-mail adresu](#).

Verze aplikace: 5.5.9 build 0

4d

Informace o pozemku

Parcelní číslo:	2567/1
Obec:	Ostrov [555428]
Katastrální území:	Ostrov nad Ohří [715883]
Číslo LV:	1
Výměra [m ²]:	1189
Typ parcely:	Parcela katastru nemovitostí
Mapový list:	DKM
Určení výměry:	Ze souřadnic v S-JTSK
Způsob využití:	ostatní komunikace
Druh pozemku:	ostatní plocha



Vlastníci, jiní oprávnění

Vlastnické právo

Podíl

Město Ostrov, Jáchymovská 1, 36301 Ostrov

Způsob ochrany nemovitosti

Nejsou evidovány žádné způsoby ochrany.

Seznam BPEJ

Parcela nemá evidované BPEJ.

Omezení vlastnického práva

Typ

Věcné břemeno zřizování a provozování vedení

Jiné zápisy

Nejsou evidovány žádné jiné zápisy.

Řízení, v rámci kterých byl k nemovitosti zapsán cenový údaj

Nemovitost je v územním obvodu, kde státní správu katastru nemovitostí ČR vykonává [Katastrální úřad pro Karlovarský kraj, Katastrální pracoviště Karlovy Vary](#)

Zobrazené údaje mají informativní charakter. Platnost k 11.01.2020 14:00:00.

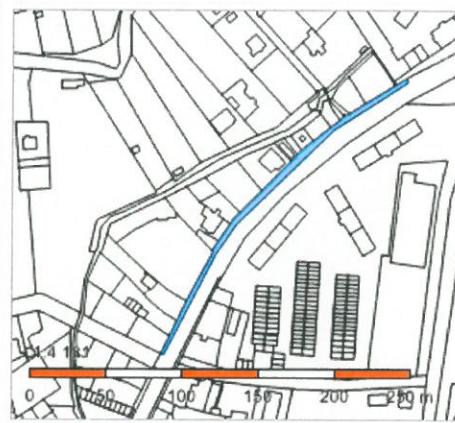
© 2004 - 2020 [Český úřad zeměměřický a katastrální](#), Pod sídlištěm 1800/9, Kobylisy, 18211 Praha 8
Podání určená katastrálními úřady a pracovišti zasílejte přímo na [jejich e-mail adresu](#).

Verze aplikace: 5.5.9 build 0

4e

Informace o pozemku

Parcelní číslo:	2559/2
Obec:	Ostrov [555428]
Katastrální území:	Ostrov nad Ohří [715883]
Číslo LV:	1
Výměra [m ²]:	858
Typ parcely:	Parcela katastru nemovitostí
Mapový list:	DKM
Určení výměry:	Ze souřadnic v S-JTSK
Způsob využití:	ostatní komunikace
Druh pozemku:	ostatní plocha



Vlastníci, jiní oprávnění

Vlastnické právo	Podíl
Město Ostrov, Jáchymovská 1, 36301 Ostrov	

Způsob ochrany nemovitosti

Nejsou evidovány žádné způsoby ochrany.

Seznam BPEJ

Parcela nemá evidované BPEJ.

Omezení vlastnického práva

Nejsou evidována žádná omezení.

Jiné zápisy

Nejsou evidovány žádné jiné zápisy.

Řízení, v rámci kterých byl k nemovitosti zapsán cenový údaj

Nemovitost je v územním obvodu, kde státní správu katastru nemovitostí ČR vykonává [Katastrální úřad pro Karlovarský kraj, Katastrální pracoviště Karlovy Vary](#)

Zobrazené údaje mají informativní charakter. Platnost k 11.01.2020 14:00:00.

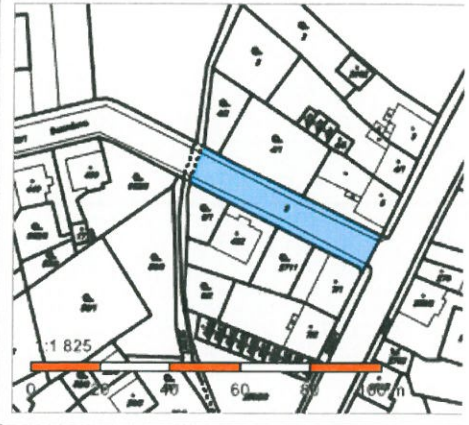
© 2004 - 2020 [Český úřad zeměměřičský a katastrální](#), Pod sídlištěm 1800/9, Kobylisy, 18211 Praha 8
Podání určená katastrálními úřady a pracovišti zasílejte přímo na [jejich e-mail adresu](#).

Verze aplikace: 5.5.9 build 0

4f

Informace o pozemku

Parcelní číslo:	5
Obec:	Ostrov [555428]
Katastrální území:	Ostrov nad Ohří [715883]
Číslo LV:	1
Výměra [m ²]:	605
Typ parcely:	Parcela katastru nemovitostí
Mapový list:	DKM
Určení výměry:	Ze souřadnic v S-JTSK
Způsob využití:	ostatní komunikace
Druh pozemku:	ostatní plocha



Vlastníci, jiní oprávnění

Vlastnické právo

Podíl

Město Ostrov, Jáchymovská 1, 36301 Ostrov

Způsob ochrany nemovitosti

Nejsou evidovány žádné způsoby ochrany.

Seznam BPEJ

Parcela nemá evidované BPEJ.

Omezení vlastnického práva

Typ

Věcné břemeno zřizování a provozování vedení

Jiné zápisy

Nejsou evidovány žádné jiné zápisy.

Řízení, v rámci kterých byl k nemovitosti zapsán cenový údaj

Nemovitost je v územním obvodu, kde státní správu katastru nemovitostí ČR vykonává [Katastrální úřad pro Karlovarský kraj, Katastrální pracoviště Karlovy Vary](#)

Zobrazené údaje mají informativní charakter. Platnost k 11.01.2020 14:00:00.

© 2004 - 2020 [Český úřad zeměměřický a katastrální](#), Pod sídlištěm 1800/9, Kobylisy, 18211 Praha 8
Podání určená katastrálními úřady a pracovišti zasíláte přímo na [jejich e-mail adresu](#).

Verze aplikace: 5.5.9 build 0

Ing. Igor Hrazdil

NAŠE ZNAČKA
0101236189VYŘÍZENO DNE
10.01.2020

Sdělení o existenci energetického zařízení, sítě pro elektronickou komunikaci nebo zařízení technické infrastruktury v majetku společnosti ČEZ Distribuce, a. s., pro akci:

Ostrov, bezpečné přecházení, Jáchymovská ulice - oblast 2

Vážený zákazníku,

Na základě Vaší žádosti 0101236189 ze dne 10.01.2020 Vám zasíláme sdělení o existenci energetického zařízení, sítě pro elektronickou komunikaci nebo zařízení technické infrastruktury v majetku společnosti ČEZ Distribuce, a. s., ve Vámi vymezeném zájmovém území.

Dovolujeme si Vás upozornit, že **sdělení nenahrazuje** vyjádření provozovatele distribuční soustavy k projektové dokumentaci pro územní nebo stavební řízení, k připojení nového odběru, zdroje elektrické energie nebo k navýšení rezervovaného příkonu a výkonu a s výjimkou havárií ani souhlas s činností v ochranném pásmu.

Toto sdělení je platné do 10.07.2020 a je jedním z podkladů pro zpracování projektové dokumentace, pokud je taková dokumentace zpracovávána.

V majetku ČEZ Distribuce, a. s., se na Vámi uvedeném zájmovém území nachází nebo ochranným pásmem zasahuje energetické zařízení typu:

	síť NN	síť VN	síť VVN
Podzemní síť	sřet		
Nadzemní síť			

Stanice	
---------	--

V majetku ČEZ Distribuce, a. s., se na Vámi uvedeném zájmovém území nachází nebo ochranným pásmem zasahuje síť pro elektronickou komunikaci typu:

	síť pro elektronickou komunikaci
Podzemní síť	
Nadzemní síť	

Zařízení technické infrastruktury zahrnuje zejména vodovodní, kanalizační a plynové přípojky pro objekty ČEZ Distribuce a. s., a dále pak další podzemní a nadzemní zařízení sloužící pro provoz distribuční sítě. V majetku ČEZ Distribuce, a. s., se na Vámi uvedeném zájmovém území nachází nebo ochranným pásmem zasahuje zařízení technické infrastruktury:

	zařízení technické infrastruktury
Nadzemní nebo podzemní	

Energetické zařízení (mimo nadzemních sítí NN), zařízení sítě pro elektronickou komunikaci a zařízení technické infrastruktury je chráněno ochranným pásmem podle § 46 zákona č. 458/2000 Sb., o podmínkách podnikání a o výkonu státní správy v energetických odvětvích a o změně některých zákonů (energetický zákon), ve znění pozdějších předpisů. Přibližný průběh tras energetických zařízení, sítě pro elektronickou komunikaci (v trase kabelového vedení může být uloženo několik kabelů energetických i komunikačních) a tras zařízení technické infrastruktury zasíláme v příloze tohoto dopisu.

V případě existence **podzemních** energetických zařízení, sítě pro elektronickou komunikaci nebo zařízení technické infrastruktury je povinností stavebníka alespoň 14 dní před započítím zemních prací požádat telefonicky na 800 850 860 nebo e-mailem na info@cezdistribuce.cz o tzv. **vytyčení trasy podzemního zařízení**, sítě pro elektronickou komunikaci nebo zařízení technické infrastruktury. O vytyčení lze požádat pouze na základě vydaného sdělení o existenci energetického zařízení, sítě pro elektronickou komunikaci nebo zařízení technické infrastruktury, a to (mimo havárií) nejpozději 30 dní před koncem jeho platnosti.

Dojde-li k obnažení podzemního vedení nebo k poškození energetického zařízení, sítě pro elektronickou komunikaci nebo zařízení se sítě pro elektronickou komunikaci související nebo zařízení technické infrastruktury ve vlastnictví ČEZ Distribuce, a. s., nahláste nám prosím tuto skutečnost bezodkladně jako poruchu na bezplatnou linku 800 850 860.

Pokud uvažovaná **akce nebo činnost zasáhne do ochranného pásma** nadzemních vedení, trafostanic nebo sítě pro elektronickou komunikaci, popř. bude po vytyčení zjištěno, že zasahuje do ochranného pásma podzemních energetických zařízení nebo zařízení pro elektronickou komunikaci, je nutné písemně požádat společnost ČEZ Distribuce, a. s., o souhlas s činností v ochranném pásmu (formulář je k dispozici na www.cezdistribuce.cz v části Formuláře / Činnosti v ochranných pásmech, kontaktní údaje pro podání Vaší žádosti naleznete v zápatí). Jestliže uvažovaná akce vyvolá potřebu dílčí změny trasy vedení nebo přemístění některých prvků energetického zařízení nebo sítě pro elektronickou komunikaci včetně souvisejícího zařízení, je nutné včas společnost ČEZ Distribuce, a. s., požádat o přeložku zařízení podle § 47 energetického zákona.

Zároveň Vás upozorňujeme, že v zájmovém území se může nacházet taktéž energetické zařízení, síť pro elektronickou komunikaci nebo zařízení technické infrastruktury, které není v majetku společnosti ČEZ Distribuce, a. s.

V souvislosti s výše uvedeným si Vás dovoluujeme upozornit, že uvedené sdělení včetně jeho příloh obsahuje skutečnosti tvořící obchodní tajemství společnosti ČEZ Distribuce, a. s. Poskytnuté informace jsou dále také důvěrnými informacemi a obchodně citlivými informacemi společnosti ČEZ Distribuce, a. s. Z výše uvedených důvodů si Vás proto společnost ČEZ Distribuce, a. s., dovoluje upozornit, že s poskytnutými informacemi je potřeba nakládat dle platných právních předpisů, v opačném případě se vystavujete postihu ve smyslu platné právní úpravy. V této souvislosti si Vás dále dovoluujeme upozornit, že požadované informace nesmí být předány, sděleny, využity, zpřístupněny, či jiným způsobem postoupeny na jakoukoli třetí osobu bez předchozího prokazatelného souhlasu společnosti ČEZ Distribuce, a. s. Informace o existenci energetického zařízení, sítě pro elektronickou komunikaci a zařízení technické infrastruktury mohou být využity pouze pro účel, pro který byly vyžádány.

S pozdravem

ČEZ Distribuce, a. s.

Děčín, Děčín IV-Podmokly
Teplická 874/8
PSČ 405 02
IČ: 24729035

Přílohy

1. Situační výkres zájmového území
2. Podmínky pro provádění činností v ochranných pásmech energetických zařízení, sítě pro elektronickou komunikaci a zařízení technické infrastruktury

PODMÍNKY PRO PROVÁDĚNÍ ČINNOSTÍ V OCHRANNÝCH PÁSMECH PODZEMNÍCH VEDENÍ

Ochranné pásmo podzemních vedení elektrizační soustavy do 110 kV včetně a vedení řídicí, měřicí a zabezpečovací techniky je stanoveno v § 46, odst. (5), Zák. č. 458/2000 Sb., tj. zákona o podmínkách podnikání a o výkonu státní správy v energetických odvětvích a o změně některých zákonů (energetický zákon), ve znění pozdějších předpisů (dále jen "energetický zákon"), a činí 1 metr po obou stranách krajního kabelu (energetického nebo pro elektronickou komunikaci) kabelové trasy, nad 110 kV činí 3 metry po obou stranách krajního kabelu.

V ochranném pásmu podzemního vedení je podle § 46 odst. (8) a (10) energetického zákona zakázáno:

- a) zřizovat bez souhlasu vlastníka těchto zařízení stavby či umisťovat konstrukce a jiná podobná zařízení, jakož i uskladňovat hořlavé a výbušné látky,
- b) provádět bez souhlasu vlastníka zemní práce,
- c) provádět činnosti, které by mohly ohrozit spolehlivost a bezpečnost provozu těchto zařízení nebo ohrozit život, zdraví či majetek osob,
- d) provádět činnosti, které by znemožňovaly nebo podstatně znesnadňovaly přístup k těmto zařízením,
- e) vysazovat trvalé porosty a přejíždět vedení těžkými mechanismy.

Pokud stavba nebo stavební činnost zasahuje do ochranného pásma podzemního vedení, je třeba požádat o písemný souhlas vlastníka nebo provozovatele tohoto zařízení na základě § 46, odst. (8) a (11) energetického zákona.

V ochranných pásmech podzemních energetických vedení a sítí pro elektronickou komunikaci je třeba dále dodržovat následující podmínky:

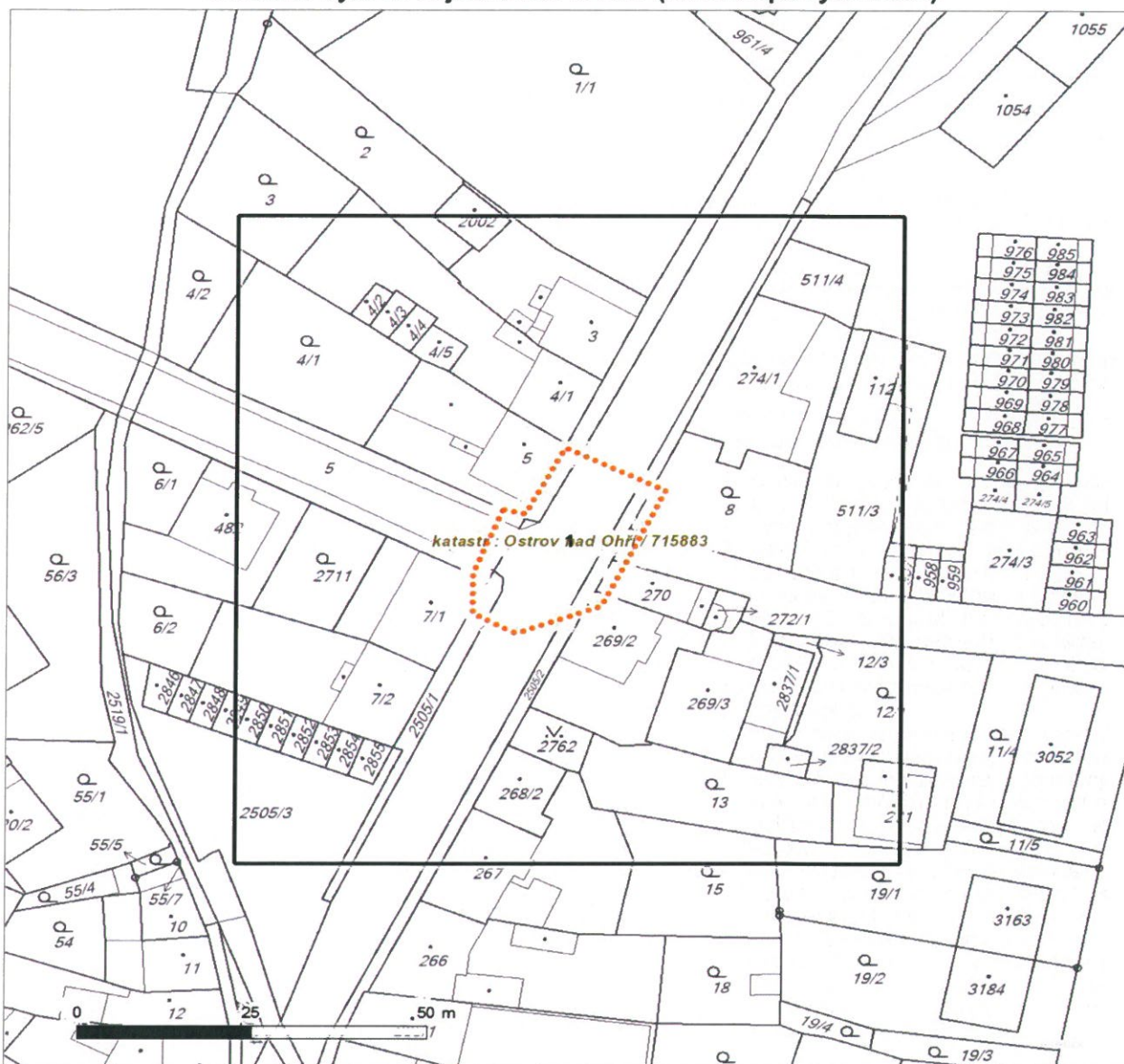
1. Dodavatel prací musí před zahájením prací zajistit vytyčení podzemního zařízení a prokazatelně seznámit pracovníky, jichž se to týká, s jejich polohou a upozornit na odchylky od výkresové dokumentace.
2. Výkopové práce do vzdálenosti 1 metr od osy (krajního) kabelu musí být prováděny ručně.
3. Zemní práce musí být prováděny v souladu s ČSN 73 6133 Návrh a provádění zemního tělesa pozemních komunikací a při zemních pracích musí být dodrženo Nařízení vlády č. 591/2006 Sb., bližších minimálních požadavcích na bezpečnost a ochranu zdraví při práci na staveništích.
4. Místa křížení a souběhy ostatních zařízení se zařízeními energetickými, komunikačními sítěmi pro elektronickou komunikaci nebo zařízeními technické infrastruktury musí být vyprojektovány a provedeny zejména dle ČSN 73 6005, ČSN EN 50 341-1,2, ČSN EN 50341-3-19, ČSN EN 50423-1, ČSN 2000-5-52 a PNE 33 3302, PNE 34 1050.
5. Dodavatel prací musí oznámit příslušnému provozovateli distribuční soustavy zahájení prací minimálně 3 pracovní dny předem.
6. Při potřebě přejíždění trasy podzemních vedení nebo podzemních zařízení vozidly nebo mechanismy je třeba po dohodě s vlastníkem provést dodatečnou ochranu proti mechanickému poškození.
7. Je zakázáno manipulovat s obnaženými kabely pod napětím. Odkryté kabely musí být za vypnutého stavu řádně vyvěšeny, chráněny proti poškození a označeny výstražnou tabulkou dle ČSN ISO 3864. Odkryté zařízení sítě pro elektronickou komunikaci, či ochranné trubky musí být řádně zabezpečeno při práci i proti poškození nepovolanou osobou.
8. Před záhozem kabelové trasy musí být zástupce vlastníka kabelu / ochranné trubky vyzván ke kontrole uložení. Pokud toto organizace provádějící zemní práce neprovede, vyhrazuje si provozovatel distribuční soustavy právo nechat inkriminované místo znovu odkryt.
9. Při záhozu musí být zemina pod kabely řádně udusána, kabely zapískovány a provedeno krytí proti mechanickému poškození. Podkopané kabely sítě elektronické komunikace budou podloženy ve vzdálenosti 1,5 m a zemina pod podložením musí být řádně upěchována. Pro zavěšení kabelu nebude použito sousedních kabelů nebo potrubí. Kabelové spojky budou uloženy vodorovně na můstku. Při práci s vysazováním a podkládáním kabelů stavebník včas vyzve k přítomnosti pracovníka pověřeného ČEZ Distribuce, a. s.
10. Bez předchozího souhlasu je zakázáno snižovat nebo zvyšovat vrstvu zeminy nad kabelem.
11. Každé poškození zařízení provozovatele distribuční soustavy musí být okamžitě nahlášeno na Kontaktní bezplatnou linku ČEZ Distribuce 800 850 860, která je Vám k dispozici 24 hodin denně, 7 dní v týdnu.
12. Ukončení stavby musí být neprodleně ohlášeno příslušnému provoznímu útvaru.
13. **Po dokončení stavby provozovatel distribuční soustavy nesouhlasí s vyhlášením ochranného pásma nových rozvodů, které jsou budovány, protože se již jedná o práce v ochranném pásmu zařízení provozovatele distribuční soustavy. Případné opravy nebo rekonstrukce na svém zařízení nebude provozovatel distribuční soustavy provádět na výjimku z ochranného pásma nebo na základě souhlasu s činností v tomto pásmu.**

Případné nedodržení uvedených podmínek bude řešeno příslušným stavebním úřadem nebo nahlášeno Energetickému regulačnímu úřadu jako správní delikt ve smyslu příslušného ustanovení energetického zákona spočívající v porušení zákazu provádět činnosti v ochranných pásmech dle § 46 uvedeného zákona.

Platí pouze se sdělením číslo 0101236189.

Zakreslené polohy zařízení v příloze jsou pouze informativní.

Situační výkres zájmového území (klad mapových listů)



Není-li zobrazena katastrální mapa, zadejte žádost znovu. Katastrální mapa je generována prostřednictvím externí WMS služby, jejíž provoz nezajišťuje společnost ČEZ Distribuce, a. s.

LEGENDA

Podzemní vedení NN do 1 kV

Nadzemní vedení NN do 1 kV

Podzemní vedení VN do 35 kV

Nadzemní vedení VN do 35 kV

Podzemní vedení VVN 110 kV

Nadzemní vedení VVN 110 kV

NN přívod odběratele

Zařízení technické infrastruktury

Cizí energetické vedení

Zájemové území

TS

Stanice do 52 kV - stožárová

TS

Stanice do 52 kV - zděná

TR

Transformovna (nad 52 kV)

Probíhající investice ČEZ Distribuce

TS

Stanice ČEZ Distribuce ve výstavbě

Zařízení ČEZ Distribuce ve výstavbě

Hranice katastrálního území

Nadzemní síť pro elektronickou komunikaci

Podzemní síť pro elektronickou komunikaci

HDPE trubka

Souběhy sítí pro elektronickou komunikaci s energetickými sítěmi

Souběh s podzemním vedením NN do 1 kV

Souběh s nadzemním vedením NN do 1 kV

Souběh s podzemním vedením VN do 35 kV

Souběh s nadzemním vedením VN do 35 kV

Souběh s podzemním vedením VVN 110 kV

Souběh s nadzemním vedením VVN 110 kV

Platí pouze se sdělením číslo 0101236189.

Zakreslené polohy zařízení v příloze jsou pouze informativní.

Situační výkres - list 1



Není-li zobrazena katastrální mapa, zadejte žádost znovu. Katastrální mapa je generována prostřednictvím externí WMS služby, jejíž provoz nezajišťuje společnost ČEZ Distribuce, a. s.



6a

ŽADATELIng. Igor Hrazdil

NAŠE ZNAČKA
0700150930

VYŘIZUJE / LINKA

VYŘÍZENO DNE
10.01.2020

Sdělení o existenci komunikačního vedení společnosti ČEZ ICT Services, a. s.Název akce: **Ostrov, bezpečné přecházení, Jáchymovská ulice - oblast 2**Účel: **Sloučené územní a stavební řízení**

Vážený zákazníku,
dovolujeme si reagovat na Vaši žádost číslo 0700150930 ze dne 10.01.2020, která se týkala sdělení o existenci komunikačního zařízení na Vámi určeném zájmovém území.

Dle vědomí společnosti ČEZ ICT Services, a. s., se na Vámi vymezeném zájmovém území:
nenachází komunikační zařízení v majetku společnosti ČEZ ICT Services, a. s.

Zároveň si Vás dovoluujeme upozornit, že není vyloučeno, že se ve Vámi vymezeném zájmovém území nachází jiné zařízení, které není v majetku společnosti ČEZ ICT Services, a. s.

Toto sdělení je platné do 10.01.2021.

V souvislosti s výše uvedeným si Vás dovoluujeme upozornit, že sdělení o existenci či neexistenci sítě představuje skutečnosti tvořící obchodní tajemství společnosti ČEZ ICT Services, a. s. Poskytnuté informace jsou dále také důvěrnými informacemi společnosti ČEZ ICT Services, a. s. Z výše uvedených důvodů si Vás proto společnost ČEZ ICT Services, a. s., dovoluje upozornit, že s poskytnutými informacemi je potřeba nakládat dle platných právních předpisů, v opačném případě se vystavujete postihu ve smyslu platné právní úpravy. V této souvislosti si Vás dovoluujeme rovněž upozornit, že požadované informace nesmí být předány, sděleny, využity, zpřístupněny, či jiným způsobem postoupeny na jakoukoli třetí osobu bez předchozího prokazatelného souhlasu společnosti ČEZ ICT Services, a. s. Informace o existenci sítě mohou být využity pouze pro účel, pro který byly vyžádány.

ČEZ ICT Services, a. s.

Praha, Praha 4
Duhová 1531/3
PSČ 140 53
IČ: 26470411

Přílohy

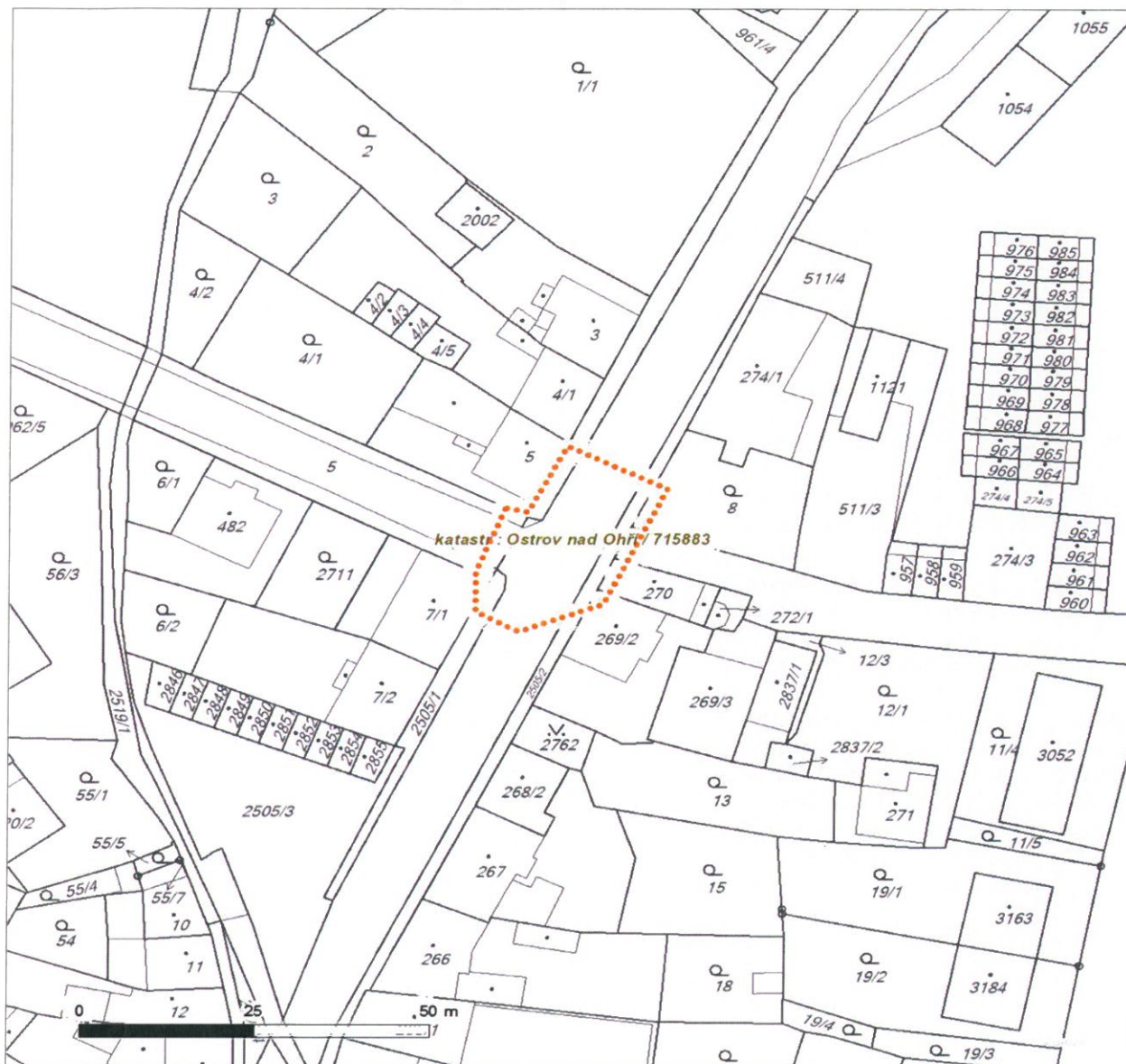
Situační výkres zájmového území



Platí pouze se sdělením číslo 0700150930.

Zakreslené polohy zařízení v příloze jsou pouze informativní.

Situační výkres zájmového území



LEGENDA

- | | | | |
|-----------|---------------------------|-----------|-----------------------------|
| — — — — — | Nadzemní optické vedení | — — — — — | Radioreléový spoj vzduch |
| — — — — — | Podzemní optické vedení | — — — — — | Zájmové území |
| — — — — — | Nadzemní metalické vedení | — — — — — | Hranice katastrálního území |
| — — — — — | Podzemní metalické vedení | | |



7a

ŽADATELIng. Igor Hrazdil

NAŠE ZNAČKA
0201010375

VYŘIZUJE / LINKA

VYŘÍZENO DNE
10.01.2020**Sdělení o existenci komunikačního vedení společnosti Telco Pro Services, a. s.**Název akce: **Ostrov, bezpečné přecházení, Jáchymovská ulice - oblast 2**Účel: **Sloučené územní a stavební řízení**

Vážený zákazníku,
dovolujeme si reagovat na Vaši žádost číslo 0201010375 ze dne 10.01.2020, která se týkala sdělení o existenci komunikačního zařízení na Vámi určeném zájmovém území.

Dle vědomí společnosti Telco Pro Services, a. s., se na Vámi vymezeném zájmovém území:
nenachází komunikační zařízení v majetku společnosti Telco Pro Services, a. s.

Zároveň si Vás dovolujeme upozornit, že není vyloučeno, že se ve Vámi vymezeném zájmovém území nachází jiné zařízení, které není v majetku společnosti Telco Pro Services, a. s.

Toto sdělení je platné do 10.01.2021.

V souvislosti s výše uvedeným si Vás dovolujeme upozornit, že sdělení o existenci či neexistenci sítě představuje skutečnosti tvořící obchodní tajemství společnosti Telco Pro Services, a. s. Poskytnuté informace jsou dále také důvěrnými informacemi společnosti Telco Pro Services, a. s. Z výše uvedených důvodů si Vás proto společnost Telco Pro Services, a. s., dovoluje upozornit, že s poskytnutými informacemi je potřeba nakládat dle platných právních předpisů, v opačném případě se vystavujete postihu ve smyslu platné právní úpravy. V této souvislosti si Vás dovolujeme rovněž upozornit, že požadované informace nesmí být předány, sděleny, využity, zpřístupněny, či jiným způsobem postoupeny na jakoukoli třetí osobu bez předchozího prokazatelného souhlasu společnosti Telco Pro Services, a. s. Informace o existenci sítě mohou být využity pouze pro účel, pro který byly vyžádány.

S pozdravem

Telco Pro Services, a. s.

Praha, Praha 4
Duhová 1531/3
PSČ 140 00
IČ: 29148278

Přílohy

Situační výkres zájmového území

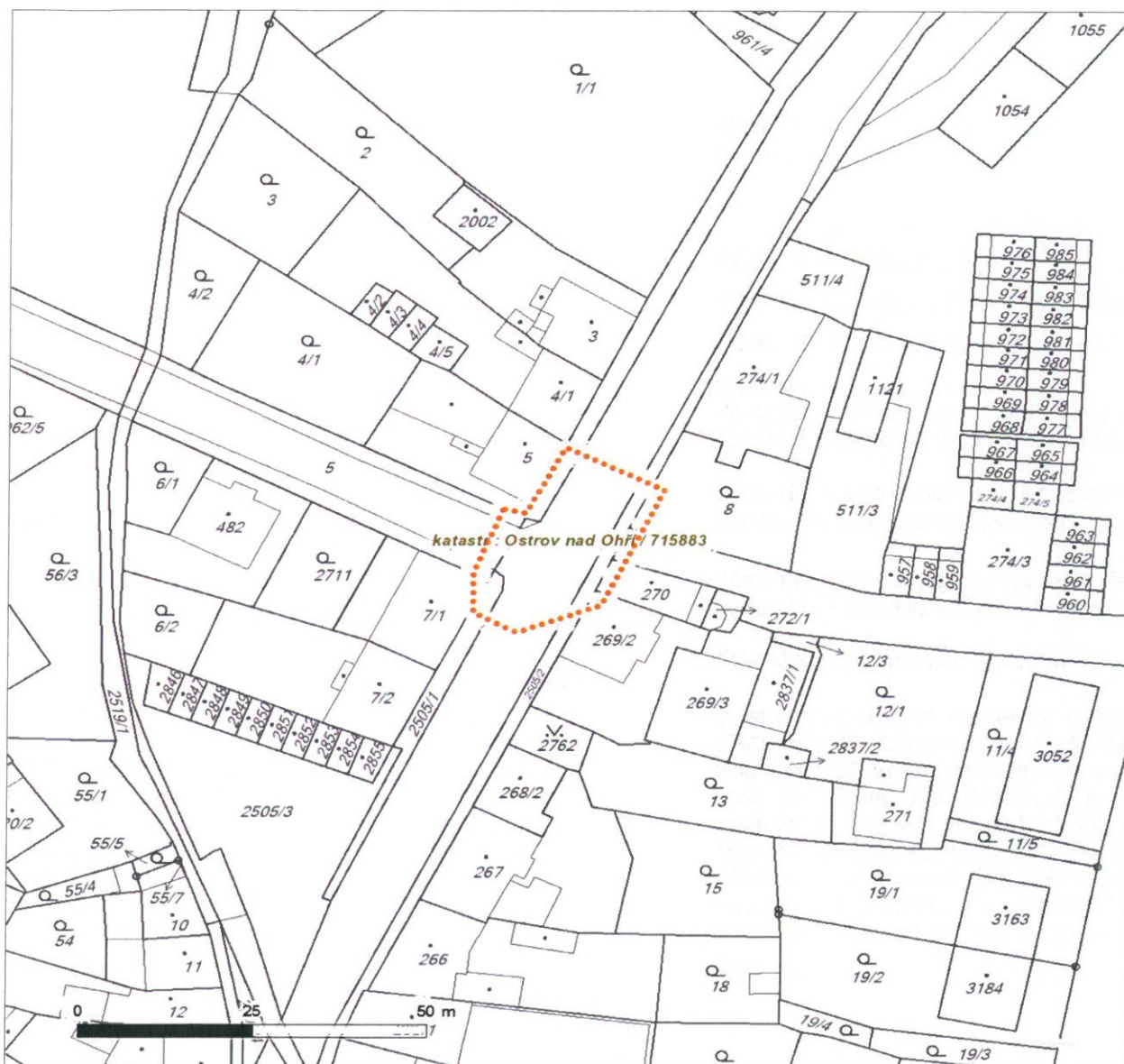


7b

Platí pouze se sdělením číslo 0201010375.

Zakreslené polohy zařízení v příloze jsou pouze informativní.

Situační výkres zájmového území



LEGENDA

- | | | | |
|--|---------------------------|--|-----------------------------|
| | Nadzemní optické vedení | | Radioreléový spoj vzduch |
| | Podzemní optické vedení | | Zájmové území |
| | Nadzemní metalické vedení | | Hranice katastrálního území |
| | Podzemní metalické vedení | | |

**VYJÁDŘENÍ O EXISTENCI SÍTĚ ELEKTRONICKÝCH KOMUNIKACÍ
společnosti CETIN a.s.
(„Vyjádření“)**

**A VŠEOBECNÉ PODMÍNKY OCHRANY SÍTĚ ELEKTRONICKÝCH KOMUNIKACÍ
společnosti CETIN a.s.
(„Všeobecné podmínky ochrany SEK“)**

toto Vyjádření a Všeobecné podmínky ochrany SEK je vydané dle ustanovení § 101 zákona č. 127/2005 Sb., o elektronických komunikacích a o změně některých souvisejících zákonů, v platném znění („**Zákon o elektronických komunikacích**“), a dle ustanovení § 161 zákona č. 183/2006 Sb., o územním plánování a stavebním řádu, v platném znění („**Stavební zákon**“), a dle příslušných ustanovení zákona č. 89/2012 Sb., občanského zákoníku, v platném znění („**Občanský zákoník**“)

Číslo jednací: 508265/20

Číslo žádosti: 0120 666 721 („Žádost“)

Název akce („Stavba“)	Ostrov, bezpečné přecházení, Jáchymovská ulice - oblast 2	
Důvod vydání Vyjádření („Důvod vyjádření“)	Informace o poloze sítě	
Žadatel	Ing. Igor Hrazdil	
Stavebník	Město Ostrov, Jáchymovská 1, Ostrov, 36301	
Zájmové území	Okres	Karlovy Vary
	Obec	Ostrov
	Kat. území / č. parcely	Ostrov nad Ohří
Platnost Vyjádření	10. 1. 2022 („Den konce platnosti Vyjádření“)	

Žadatel Žádostí určil a vyznačil Zájmové území, jakož i určil Důvod Vyjádření.

Na základě určení a vyznačení Zájmového území Žadatelem a na základě určení Důvodu Vyjádření vydává společnost CETIN a.s. následující Vyjádření:

Dojde ke střetu se sítí elektronických komunikací (dále jen „SEK“) společnosti CETIN a.s.

- (I) Na Žadatelem určeném a vyznačeném Zájmovém území se vyskytuje SEK společnosti CETIN a.s.; a
- (II) Stavebník nebo jím pověřená třetí osoba je povinen řídit se Všeobecnými podmínkami ochrany SEK, které jsou nedílnou součástí Vyjádření; a
- (III) pro případ, že bude nezbytné přeložení SEK, zajistí vždy takové přeložení SEK její vlastník, společnost CETIN a.s. Stavebník, který vyvolal překládku SEK je dle ustanovení § 104 odst. 17 Zákona o elektronických komunikacích povinen uhradit společnosti CETIN a.s. veškeré náklady na nezbytné úpravy dotčeného úseku SEK, a to na úrovni stávajícího technického řešení; a
- (IV) pro účely přeložení SEK dle bodu (III) tohoto Vyjádření je Stavebník povinen uzavřít se společností CETIN a.s. Smlouvu o realizaci překládky SEK; a
- (V) Stavebník a/nebo Žadatel není oprávněn užít toto Vyjádření k podání jakékoliv žádosti o vydání jakéhokoliv správního rozhodnutí či jiného rozhodnutí majícího obdobný charakter.

Číslo jednací: 508265/20

Číslo žádosti: 0120 666 721

Vyjádření je platné pouze pro Zájmové území určené a vyznačené Žadatelem, jakož i pro Důvod Vyjádření stanovený a určený Žadatelem v Žádosti.

Vyjádření pozbývá platnosti i) dnem, kdy je Žadatelem a/nebo Stavebníkem použito k podání žádosti o vydání jakéhokoliv správního rozhodnutí či jiného rozhodnutí majícího obdobný charakter a/nebo dnem zahájení jakéhokoliv správního rozhodnutí či jiného rozhodnutí majícího obdobný charakter, ve kterém bylo Vyjádření použito, ii) uplynutím doby platnosti v tomto Vyjádření uvedeného, iii) změnou rozsahu Zájmového území či změnou Důvodu Vyjádření uvedeného v Žádosti a/nebo iv) porušením Všeobecných podmínek ochrany SEK, to vše v závislosti na tom, která ze skutečností rozhodná pro pozbytí platnosti Vyjádření nastane nejdříve.

Společnost CETIN a.s. vydáním tohoto Vyjádření poskytla Žadateli pro Žadatelem určené a vyznačené Zájmové území veškeré informace o SEK dostupné společnosti CETIN a.s. ke dni podání Žádosti.

Ze strany společnosti CETIN a.s. může v některých případech docházet ke zpracování Vašich osobních údajů. Ke zpracování Vašich osobních údajů dochází vždy v souladu s platnými právními předpisy. Konkrétní zásady a podmínky zpracování osobních údajů společností CETIN a.s. jsou dostupné na stránce <https://www.cetin.cz/zasady-ochrany-osobnich-udaju>.

V případě dotazů k Vyjádření kontaktujte prosím asistenční linku 238 461 111.

Přílohami Vyjádření jsou:

- *Všeobecné podmínky ochrany SEK*
- *Informace k vytýčení SEK ve vlastnictví společnosti CETIN a.s.*
- *Situační výkres (obsahuje Zájmové území určené a vyznačené Žadatelem a výřezy účelové mapy SEK)*

Vyjádření vydala společnost **CETIN a.s.** dne: 10. 1. 2020.



CETIN a.s.
Českomoravská 2510/19, Libeň
190 00 Praha 9
DIČ: CZ04084063

102

Číslo jednací: 508265/20

Číslo žádosti: 0120 666 721

VŠEOBECNÉ PODMÍNKY OCHRANY SÍTĚ ELEKTRONICKÝCH KOMUNIKACÍ společnosti CETIN a.s.

1. PLATNOST VŠEOBECNÝCH PODMÍNEK

- i) Tyto Všeobecné i podmínky ochrany sítě elektronických komunikací (dále jen „VPOSEK“) tvoří součást Vyjádření (jak je tento pojem definován níže v článku 2 VPOSEK).
- ii) V případě rozporu mezi Vyjádřením a těmito VPOSEK mají přednost ustanovení Vyjádření, pokud není těmito VPOSEK stanoveno jinak.

2. DEFINICE

Níže uvedené termíny, jsou-li použity v těchto VPOSEK a uvozeny velkým písmenem, mají následující význam:

„**CETIN**“ znamená CETIN a.s. se sídlem Českomoravská 2510/19, Libeň, 190 00 Praha 9, IČO: 04084063, zapsaná v obchodním rejstříku vedeném Městským soudem v Praze pod spz. B 20623;

„**Den**“ je kalendářní den;

„**Kabelovod**“ podzemní zařízení sestávající se z tělesa Kabelovodu a kabelových komor, sloužící k zatahování kabelů a ochranných trubek;

„**Občanský zákoník**“ znamená zákon č. 89/2012 Sb., občanský zákoník, ve znění pozdějších předpisů;

„**POS**“ je zaměstnanec společnosti CETIN, pověřený ochranou sítě, Rudolf Basler, tel.: 607 866 142, e-mail: rudolf.basler@cetin.cz;

„**Pracovní den**“ znamená Den, který není v České republice dnem pracovního klidu nebo státem uznaným svátkem;

„**Příslušné požadavky**“ znamená jakýkoli a každý příslušný právní předpis, vč. technických norem, nebo normativní právní akt veřejné správy či samosprávy, nebo jakékoli rozhodnutí, povolení, souhlas nebo licenci, včetně podmínek, které s ním souvisí;

„**Překládka**“ je stavba spočívající ve změně trasy vedení SEK ve vlastnictví CETIN nebo přemístění zařízení SEK ve vlastnictví CETIN; Stavebník, který Překládku vyvolal, je dle ustanovení § 104 odst. 17 Zákona o elektronických komunikacích povinen uhradit společnosti CETIN veškeré náklady na nezbytné úpravy dotčeného úseku SEK, a to na úrovni stávajícího technického řešení;

„**SEK**“ je síť elektronických komunikací ve vlastnictví CETIN;

„**Stavba**“ je stavba a/nebo činnosti ve vztahu, k níž bylo vydáno Vyjádření, a je prováděna Stavebníkem a/nebo Žadatelem v souladu s Příslušnými požadavky, povolená příslušným správním rozhodnutím vydaným dle Stavebního zákona;

„**Stavebník**“ je osoba takto označená ve Vyjádření;

„**Stavební zákon**“ je zákon č. 183/2006 Sb., o územním plánování a stavebním řádu;

„**Vyjádření**“ je vyjádření o existenci sítě elektronických komunikací vydané společností CETIN dne 10. 1. 2020 pod č.j. 508265/20;

„**Žájmové území**“ je území označené Žadatelem a/nebo Stavebníkem v Žádosti;

„**Situační výkres**“ je výkres, který je přílohou Vyjádření a obsahuje Žájmové území určené a vyznačené Žadatelem v Žádosti a výřezy účelové mapy SEK;

„**Zákon o elektronických komunikacích**“ je zákon č. 127/2005 Sb., o elektronických komunikacích a o změně některých souvisejících zákonů, ve znění pozdějších předpisů;

„**Žadatel**“ je osoba takto označená ve Vyjádření.

„**Žádost**“ je žádost, kterou Žadatel a/nebo Stavebník požádal CETIN o vydání Vyjádření.

3. PLATNOST A ÚČINNOST VPOSEK

Tyto VPOSEK jsou platné a účinné dnem odeslání Vyjádření na i) adresu elektronické pošty Stavebníka a/nebo Žadatele uvedenou v Žádosti nebo ii) adresu pro doručení prostřednictvím poštovní přepravy uvedenou Stavebníkem a/nebo Žadatelem v Žádosti.

4. OBECNÁ PRÁVA A POVINNOSTI STAVEBNÍKA A/NEBO ŽADATELE

- i) Stavebník, Žadatel je výslovně srozuměn s tím, že SEK je veřejné prospěšným zařízením, byla zřízena ve veřejném zájmu a je chráněna Příslušnými požadavky.
- ii) SEK je chráněna ochranným pásmem, jehož rozsah je stanoven (a) ustanovením § 102 Zákona o elektronických komunikacích a/nebo (b) právními předpisy účinnými před Zákonom o elektronických komunikacích, není-li Příslušnými požadavky stanoveno jinak.
- iii) Stavebník, Žadatel nebo jím pověřená třetí osoba, je povinen při provádění Stavby nebo jiných prací, při odstraňování havárií a projektování staveb, řídit se Příslušnými požadavky, správnou praxí v oboru stavebnictví a technologickými postupy a je povinen učinit veškerá nezbytná opatření vyžadovaná Příslušnými požadavky k ochraně SEK před poškozením. Povinnosti dle tohoto odstavce má Stavebník rovněž ve vztahu k SEK, které se nachází mimo Žájmové území.
- iv) Při zjištění jakéhokoliv rozporu mezi údaji v Situačním výkresu, který je přílohou Vyjádření a skutečným stavem, je Stavebník a/nebo Žadatel povinen bez zbytečného odkladu, nejpozději Den následující po zjištění takové skutečnosti, zjištěný rozpor oznámit POS.
- v) Stavebník, Žadatel nebo jím pověřená třetí osoba, je povinen každé poškození či krádež SEK bezodkladně, nejpozději Den následující po zjištění takové skutečnosti, oznámit takovou skutečnost dohledovému centru společnosti CETIN na telefonní číslo +420 238 464 190.
- vi) Bude-li Stavebník, Žadatel nebo jím pověřená třetí osoba na společnosti CETIN požadovat, aby se jako účastník správního řízení, pro jehož účely bylo toto Vyjádření vydáno, vzdala práva na odvolání proti rozhodnutí vydanému ve správním řízení, je oprávněn kontaktovat POS.

5. POVINNOSTI STAVEBNÍKA PŘI PŘÍPRAVĚ STAVBY

- i) Při projektování Stavby je Stavebník povinen zajistit, aby projektová dokumentace Stavby (i) zohledňovala veškeré požadavky na ochranu SEK vyplývající z Příslušných požadavků, zejména ze Zákona o elektronických komunikacích a Stavebního zákona, (ii) respektovala správnou praxi v oboru stavebnictví a technologické postupy a (iii) umožňovala, aby i po provedení a umístění Stavby dle takové projektové dokumentace byla společnost CETIN, jako vlastník SEK schopna bez jakýchkoli omezení a překážek provozovat SEK, provádět údržbu a opravy SEK.
- ii) Nebude-li možné projektovou dokumentací zajistit některý, byť i jeden z požadavků dle předchozího odstavce (i) a/nebo umístění Stavby by mohlo způsobit, že nebude naplněn některý, byť i jeden z požadavků dle předchozího odstavce (i), vyvolá Stavebník Překládku.
- iii) Při projektování Stavby, která se nachází nebo je u ní zamýšleno, že se bude nacházet v ochranném pásmu radiových tras společnosti CETIN a překračuje výšku 15 m nad zemským povrchem, a to včetně dočasných objektů zařízení staveniště (jeřáby, konstrukce, atd.) je Stavebník povinen písemně kontaktovat POS za účelem získání konkrétního stanoviska a podmínek k ochraně radiových tras společnosti CETIN a pro určení, zda Stavba vyvolá Překládku. Ochranné pásmo radiových tras v šíři 50m je zakresleno do situačního výkresu, který je součástí tohoto Vyjádření.

VŠEOBECNÉ PODMÍNKY OCHRANY SÍTĚ ELEKTRONICKÝCH KOMUNIKACÍ společnosti CETIN a.s.

Číslo jednací: 508265/20

Číslo žádosti: 0120 666 721

- (iv) Pokud se v Zájmovém území nachází podzemní silové vedení (NN) ve vlastnictví společnosti CETIN, je Stavebník povinen ve vztahu k projektové dokumentaci zajistit totéž, co je uvedeno pod písm (i) tohoto článku 5, přičemž platí, že Stavebník vyvolá Překládku v případech uvedených pod písm (ii) tohoto článku 5.
- (v) Stavebník je povinen při projektování Stavby, která je stavbou (a) zařízení silových elektrických sítí (VN, VVN a ZVVN) a/nebo (b) trakčních vedení, provést výpočet či posouzení rušivých vlivů na SEK, zpracovat ochranná opatření, to vše dle a v souladu s Příslušnými požadavky. Stavebník je povinen nejpozději třicet (30) Dnů před podáním žádosti o vydání příslušného správního rozhodnutí k umístění Stavby dle Stavebního zákona předat POS výpočet či posouzení rušivých vlivů na SEK a zpracovaná ochranná opatření.
- (vi) Je-li Stavba v souběhu s Kabelovodem, nebo Kabelovod kříží, je Stavebník povinen nejpozději ke Dni, ke kterému započne se zpracováním projektové dokumentace ke Stavbě, oznámit POS a projednat s POS (a) veškeré případy, kdy trajektorie podvrtná a protlaků budou vedeny ve vzdálenosti menší, než je 1,5 m od Kabelovodu a (b) jakékoliv výkopové práce, které budou nebo by mohly být vedeny v úrovni či pod úrovní Kabelovodu nebo kabelové komory.
- (vii) Je-li Stavba umístěna nebo má být umístěna v blízkosti Kabelovodu, ve vzdálenosti menší, než jsou 2 m nebo kříží-li Stavba Kabelovod ve vzdálenosti menší, než je 0,5 m nad nebo kdekoliv pod Kabelovodem, je Stavebník povinen předložit POS k posouzení zakreslení Stavby v příčných řezech, přičemž do příčného řezu je Stavebník rovněž povinen zakreslit profil kabelové komory.

6. POVINNOSTI STAVEBNÍKA PŘI PROVÁDĚNÍ STAVBY

- (i) Stavebník je před započítím jakýchkoliv zemních prací ve vztahu ke Stavbě povinen vytyčit trasu SEK na terénu dle Příslušných požadavků a dle Stavebního zákona. S vytyčenou trasou SEK je Stavebník povinen seznámit všechny osoby, které budou anebo by mohly zemní práce ve vztahu ke Stavbě provádět. V případě porušení této povinnosti bude Stavebník odpovědný společnosti CETIN za náklady a škody, které porušením této povinnosti společnosti CETIN vzniknou a je povinen je společnosti CETIN uhradit.
- (ii) Pět (5) Pracovních dní před započítím jakýchkoliv prací ve vztahu ke Stavbě je Stavebník povinen oznámit společnosti CETIN, že zahájí práce či činnosti ve vztahu ke Stavbě. Písemné oznámení dle předchozí věty zašle Stavebník na adresu elektronické pošty POS a bude obsahovat minimálně číslo jednací Vyjádření a kontaktní údaje Stavebníka.
- (iii) Stavebník je povinen zabezpečit a zajistit SEK proti mechanickému poškození, a to zpravidla dočasným umístěním silničních betonových panelů nad kabelovou trasou SEK. Do doby, než je zajištěna a zabezpečena ochrana SEK proti mechanickému poškození, není Stavebník oprávněn přejíždět vozidly nebo stavební mechanizací kabelovou trasu SEK. Při přepravě vysokých nákladů nebo při projíždění stroji, vozidly či mechanizací pod nadzemním vedením SEK je Stavebník povinen prověřit, zda výška nadzemního vedení SEK je dostatečná a umožňuje spolehlivý a bezpečný způsob přepravy nákladu či průjezdu strojů, vozidel či mechanizace.
- (iv) Při provádění zemních prací v blízkosti SEK je Stavebník povinen postupovat tak, aby nedošlo ke změně hloubky uložení nebo prostorového uspořádání SEK. V místech, kde SEK vystupuje ze země do budovy, rozváděče, na sloup apod. je Stavebník povinen vykonávat zemní práce se zvýšenou mírou opatrnosti, výkopové práce v blízkosti sloupů nadzemního vedení SEK je Stavebník povinen provádět v takové vzdálenosti od sloupu nadzemního vedení SEK,

kteřá je dostatečná k tomu, aby nedošlo nebo nemohlo dojít k narušení stability sloupu nadzemního vedení SEK. Stavebník je povinen zajistit, aby jakoukoliv jeho činností nedošlo bez souhlasu a vědomí společnosti CETIN (a) ke změně nivelety terénu, a/nebo (b) k výsadbě trvalých porostů, a/nebo (c) ke změně rozsahu a změně konstrukce zpevněných ploch. Pokud došlo k odkrytí SEK, je Stavebník povinen SEK po celou dobu odkrytí náležitě zabezpečit proti prověšení, poškození a odcizení.

- (v) Zjistí-li Stavebník kdykoliv během provádění prací ve vztahu ke Stavbě jakýkoliv rozpor mezi údaji v projektové dokumentaci a skutečností, je povinen bezodkladně přerušit práce a oznámit zjištěný rozpor na adresu elektronické pošty POS. Stavebník není oprávněn pokračovat v pracích ve vztahu ke Stavbě do doby, než získá písemný souhlas POS s pokračováním prací.
- (vi) Stavebník není bez předchozího písemného souhlasu společnosti CETIN oprávněn manipulovat s kryty kabelových komor, jakkoliv zakrývat vstupy do kabelových komor, a to ani dočasně, vstupovat do kabelových komor, jakkoliv manipulovat s případně odkrytými prvky SEK či s jakýmkoliv jiným zařízením se SEK souvisejícím. Rovněž bez předchozího písemného souhlasu společnosti CETIN není Stavebník oprávněn umístit nad trasou Kabelovodu jakoukoliv jinou síť technické infrastruktury v podélném směru.
- (vii) Byla-li v souladu s Vyjádřením a těmito VPOSEK odkryta SEK je Stavebník povinen tři (3) Pracovní dny před zakrytím SEK písemně oznámit POS zakrytí SEK a vyzvat ho ke kontrole před zakrytím. Oznámení Stavebníka dle předchozí věty musí obsahovat minimálně předpokládaný Den zakrytí, číslo jednací Vyjádření a kontaktní údaje Stavebníka. Stavebník není oprávněn provést zakrytí do doby, než získá písemný souhlas POS se zakrytím.

7. ROZHODNÉ PRÁVO

Vyjádření a VPOSEK se řídí českým právem, zejména Občanským zákoníkem, Zákonem o elektronických komunikacích a Stavebním zákonem. Veškeré spory z Vyjádření či VPOSEK vyplývající budou s konečnou platností řešeny u příslušného soudu České republiky.

8. PÍSEMNÝ STYK

Písemným stykem či pojmem „písemně“ se pro účely Vyjádření a VPOSEK rozumí předání zpráv jedním z těchto způsobů:

- v listinné podobě;
- e-mailovou zprávou se zaručeným elektronickým podpisem dle zák. č. 227/2000 Sb., o elektronickém podpisu a o změně některých dalších zákonů (zákon o elektronickém podpisu), ve znění pozdějších předpisů;

9. ZÁVĚREČNÁ USTANOVENÍ

- (i) Stavebník, Žadatel nebo jím pověřená třetí osoba je počínaje Dnem převzetí Vyjádření povinen užít informace a data uvedená ve Vyjádření pouze a výhradně k účelu, pro který mu byla tato poskytnuta. Stavebník, Žadatel nebo jím pověřená třetí osoba není oprávněn informace a data rozmnožovat, rozšiřovat, pronajímat, půjčovat či jinak umožnit jejich užívání třetí osobou bez předchozího písemného souhlasu společnosti CETIN.
- (ii) Pro případ porušení kterékoliv z povinností Stavebníka, Žadatele nebo jím pověřené třetí osoby, založené Vyjádřením /nebo těmito VPOSEK je Stavebník, Žadatel či jím pověřená třetí osoba odpovědný za veškeré náklady a škody, které společnosti CETIN vzniknou porušením povinností Stavebníka, Žadatele nebo jím pověřené třetí osoby.



Číslo jednací: 508265/20

Číslo žádosti: 0120 666 721

Informace k vytyčení *SEK*

V případě požadavku na vytyčení *PVSEK* společnosti *CETIN a.s.* se, prosím, obraťte na společnost uvedené níže.

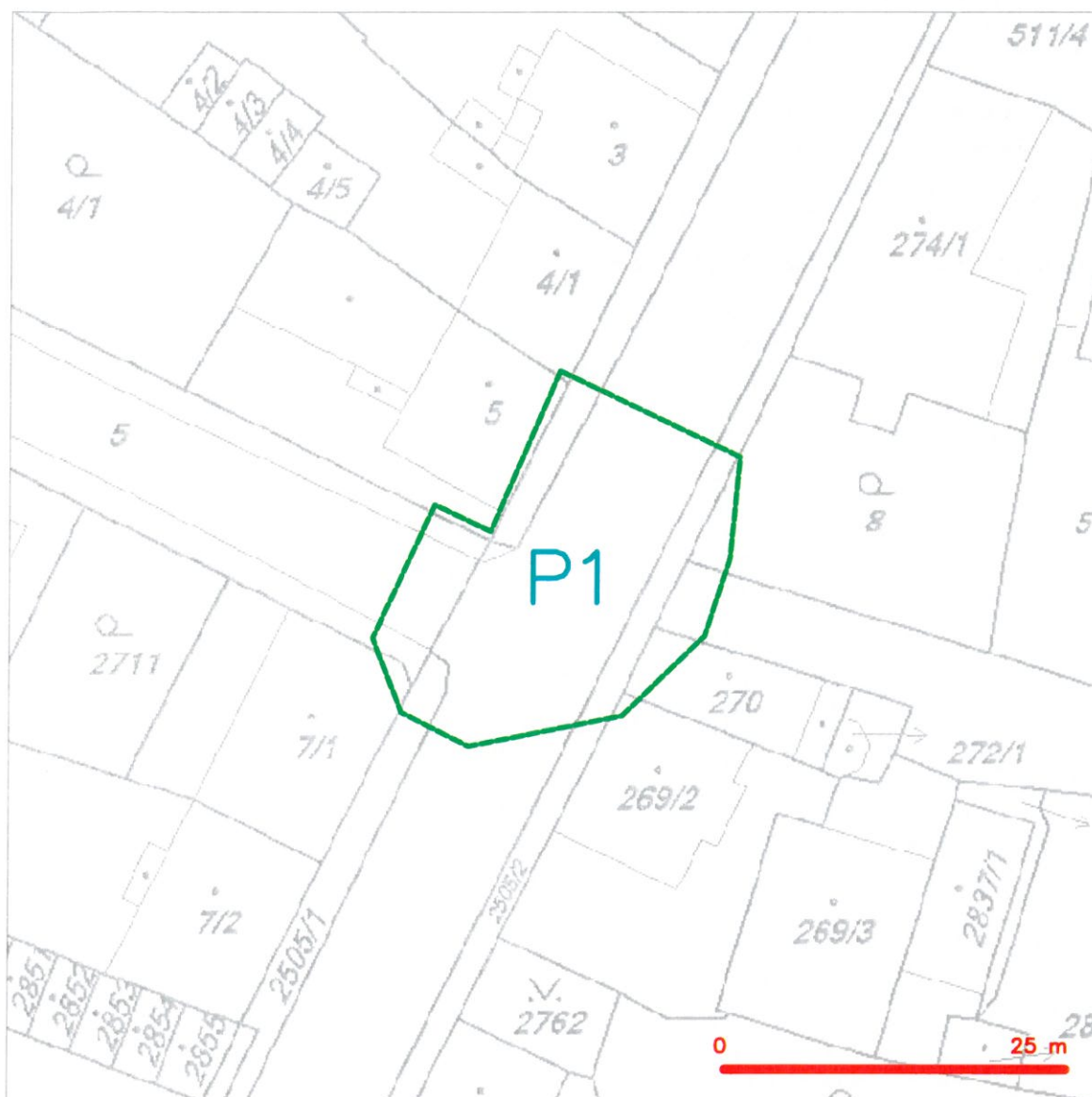
CETIN a.s. - středisko Čechy západ

se sídlem: Českomoravská 2510/19, Libeň, 190 00 Praha 9

IČ: 04084063

DIČ: CZ04084063

kontakt: Rostislav Králíček , mobil 602 413 059 , e-mail : rostislav.kralicek@cetin.cz obslužná doba po-pa 7 - 15 hod

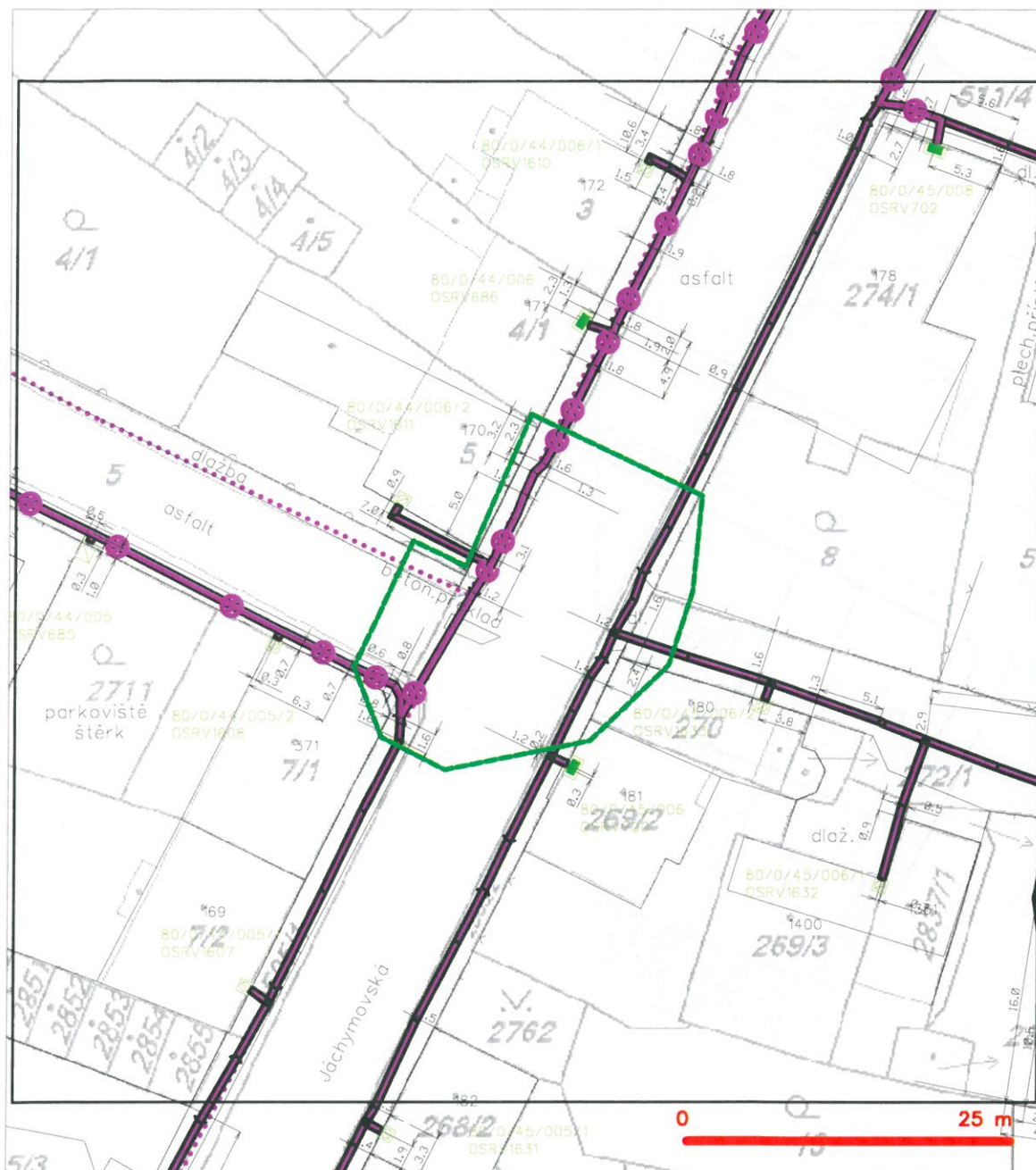
SITUAČNÍ VÝKRES - ZÁJMOVÉ ÚZEMÍ**LEGENDA**

----- hranice zájmového území k vyjádření

CETIN a.s.
Českomoravská 2510/19, Libeň
190 00 Praha 9
DIČ: CZ04084063

102

SITUAČNÍ VÝKRES - POLYGON 1



LEGENDA

- | | | | |
|--|---|--|---|
| | hranice rážového území k vyjádření | | nezaměřený průběh optického kabelu, HDPE trubky |
| | NV přípojka, území s NV přípojkou CETIN | | nebo souběh optického a metalického kabelu |
| | zaměřený průběh metalického kabelu | | radiové síť, ochranné pásmo radiové sítě |
| | zaměřený průběh optického kabelu, HDPE trubky | | nadzemní síť |
| | nebo souběh optického a metalického kabelu | | neprovázané síť |
| | nezaměřený průběh metalického kabelu | | podzemní síť cizí |
| | nadzemní síť cizí | | síť s NV |
| | | | |
| | | | kolektor, kabelovod |

Ing. Igor Hrazdil
Kfely č.p. 81
36301 Ostrov

naše značka
5002065627

vyřizuje
Jaroslav Kápička

datum
10.01.2020

Věc:

Ostrov, bezpečné přecházení, Jáchymovská ulice - oblast 2

K.ú. - p.č.: Ostrov nad Ohří

Stavebník: Město Ostrov, Jáchymovská 1, 36301 Ostrov

Účel stanoviska: Informace o výskytu sítí (formát PDF)

GasNet, s.r.o., jako provozovatel distribuční soustavy (PDS) a technické infrastruktury, zastoupený GridServices, s.r.o., vydává toto stanovisko:

V zájmovém území vyznačeném v příloze tohoto stanoviska, nejsou umístěna žádná provozovaná plynárenská zařízení a plynovodní přípojky ve vlastnictví nebo správě GasNet, s.r.o.. Mohou se zde nacházet plynárenská zařízení jiných vlastníků či správců, případně i dlouhodobě nefunkční/neprovozovaná plynárenská zařízení bez dostupných informací o jejich poloze a vlastnictví.

V rozsahu území vyznačeného v příloze souhlasíme s povolením stavby dle zákona 183/2006 Sb. ve znění pozdějších předpisů např. s vydáním územního rozhodnutí, zjednodušeným územním řízením, vydáním územního souhlasu, uzavřením veřejnoprávní smlouvy, ohlášením, stavebním povolením, veřejnoprávní smlouvou o provedení stavby nebo oznámením stavebního záměru s certifikátem autorizovaného inspektora. V případě uzavření veřejnoprávní smlouvy nebude GasNet, s.r.o. ani GridServices, s.r.o., jako zmocněnec GasNet, s.r.o., účastníkem územního ani stavebního řízení a nebudou uvedeni ve třetích osobách veřejnoprávní smlouvy.

Platí pouze pro území vyznačené v příloze tohoto stanoviska a to 24 měsíců ode dne jeho vydání.

Stanovisko bylo vygenerováno na základě vaší žádosti automaticky.

V případě dotčení pozemku v majetku společnosti GasNet, s.r.o. je třeba dále projednat smluvní vztah k tomuto pozemku.

Kontakt na projednání naleznete na adrese www.gasnet.cz/cs/kontaktni-system/, činnost "Smluvní vztahy - pozemky a budovy plynárenských zařízení", případně na NONSTOP zákaznické lince 800 11 33 55.

GridServices, s.r.o.

Plynárenská 499/1
Zábřovice
602 00 Brno
T +420532221111
F +420545578571
E info@gridservices.cz
I www.gridservices.cz
IČ: 27935311
DIČ: CZ27935311

Zapsán do obchodního rejstříku:
Krajský soud v Brně
oddíl C, vložka 57165
26.07.2007

Bankovní spojení:
Československá obchodní banka,
a.s.
Číslo účtu: 17837923
Kód banky: 0300

Za správnost a úplnost dokumentace předložené s žádostí včetně jejího souladu s platnými předpisy plně zodpovídá její zpracovatel. Stanovisko nenahrazuje případná další stanoviska k jiným částem stavby.

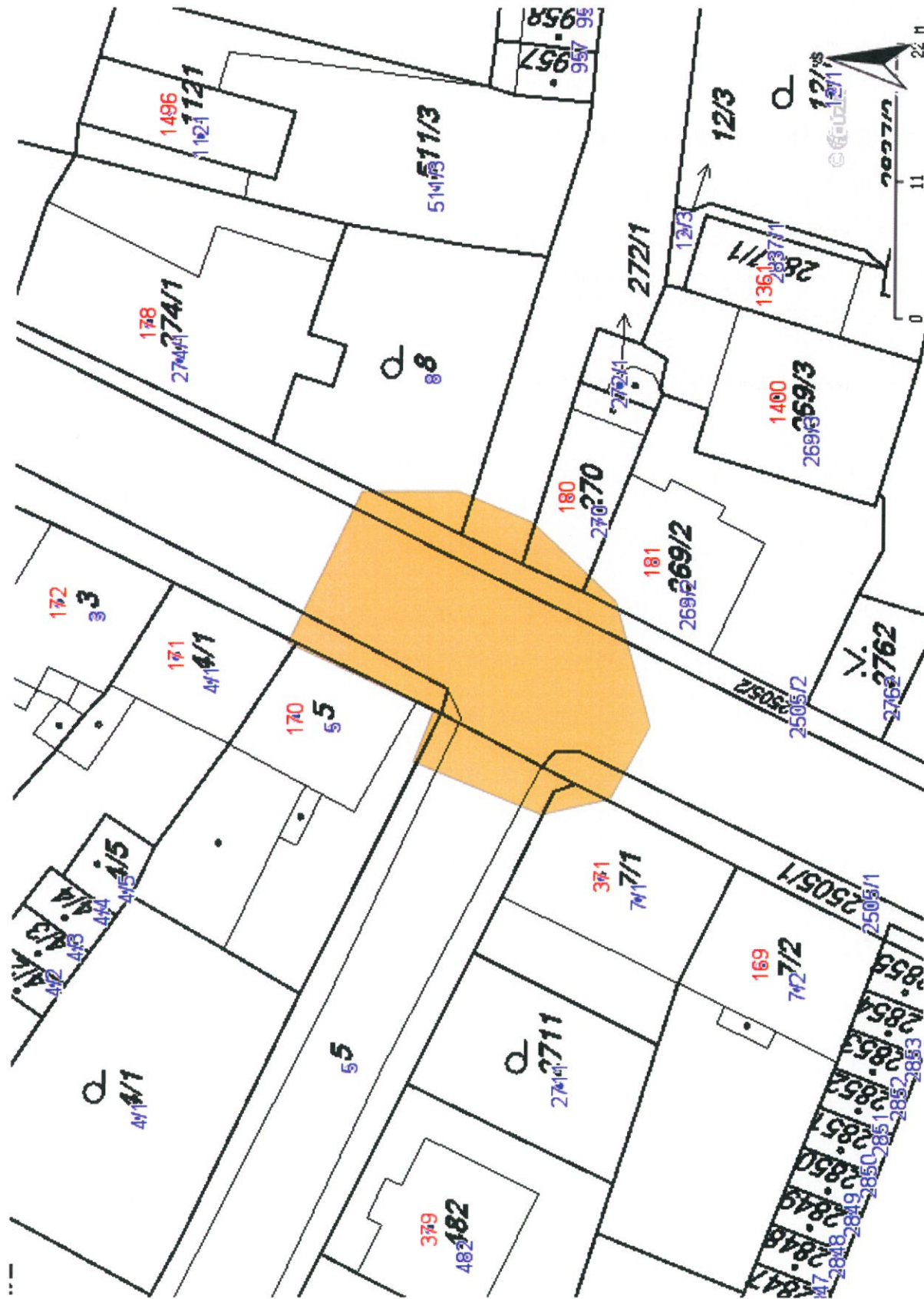
V případě další korespondence nebo jednání (např. změna stavby) uvádějte naši značku - 5002065627 a datum tohoto stanoviska. Kontakty jsou k dispozici na www.gridservices.cz nebo NONSTOP zákaznická linka 800 11 33 55.

GasNet, s.r.o.
zastoupená společností GridServices, s.r.o., IČ 279 35 311
Jaroslav Kápička
Vedoucí zpracování externích požadavků
Odbor zpracování externích požadavků

Přílohy: Orientační zakres plynárenského zařízení

Příloha: Orientační zakres plynárenského zařízení. Tato příloha je nedílnou součástí stanoviska č. 5002065627 ze dne 10.01.2020.

Provozovatel DS: GasNet, s.r.o.; Stavebník: Město Ostrov, Jáchymovská 1, 36301 Ostrov, K.ú.: Ostrov nad Ohří.



Legenda:

linie plynovodu	NTL	STL	VTL	VTL	nefunkční	plánovaná stavba před realizací	ve výstavbě, neuvedeno do provozu
regulační stanice							
ochranné zařízení							
kabel							
elektropřípojka							
kabel protikorozi ochrany							
anodové uzemnění							
stanice katodové ochrany							
pásmo vlivu anodového uzemnění SKAO							
neplynovodní zařízení (linie/ bod)							

9c



Vodárny a kanalizace Karlovy Vary, a.s.

360 07 Karlovy Vary - Doubí, Studentská 328/6
zapsané s účinností od 1.1.1994 v OR u KS Plzeň, odd. B, vložka č. 3

Město/katastr Ostrov nad Ohří

Číslo jednací : 2020/00071

Čtvrť/Ulice Lidická, Bezručova

Datum : 13.1.2020

č.p. : p.č. 2559/1, 2559/2

Za účelem : úpravy přechodů včetně osvětlení

Investor/projektant : Ing.Igor Hrazdil

Zasláno : e-mail

Stupeň : zákres sítí

Provoz vodovodů : Ostrov, p.Tancibudek, tel.: 725 847 801, ttancibudek@vodakva.cz

Provoz kanalizace : p.Dietl, tel.: 602 835 474, rdietl@vodakva.cz

Zakreslil : Marcela Přikrylová

Vodovodní a kanalizační zařízení jsou na situaci zakreslena informativně dle stávající dokumentace VAK K. Vary, a.s. Zařízení je nutno upřesnit vytýčením na místě. Přesné vytýčení vodovodních a kanalizačních zařízení vám zajistí naše příslušné provozy vodovodů a kanalizace.

Při souběhu a křížení se stávajícími sítěmi ve správě Vodakvy požadujeme respektovat ČSN 73 6005 Prostorové uspořádání sítí technického vybavení.

Požadujeme dodržet ochranné pásmo vodovodu a kanalizace, které je min. 1,5 m od líce potrubí na obě strany (u potrubí do prům. 500 mm) a min. 2,5 m od líce potrubí na obě strany (u potrubí nad prům. 500 mm).

U potrubí (vodovodu a kanalizace) o průměru nad 200 mm včetně, jehož dno je uloženo v hloubce větší než 2,5 m pod upraveným povrchem, se vzdálenost od vnějšího líce zvyšuje o 1,0 m.

Tento doklad nenahrazuje vyjádření k územnímu souhlasu, územnímu/stavebnímu řízení. Technické řešení (projektovou dokumentaci) požadujeme předložit na VaK K.Vary k odsouhlasení.

Při dalším jednání ohledně předmětné akce používejte prosím příslušné číslo jednací.
CO : vlastní

Datum :

13 -01- 2020

Vodárny a kanalizace Karlovy Vary, a.s.

Podpis :

Studentská 328/64

Technický útvar 3

360 07 Karlovy Vary - Doubí

Tel.: 359 010 111
Fax: 359 010 333

E-mail:
info@vodakva.cz

IČO: 49 78 92 28
DIČ: CZ 49 78 92 28

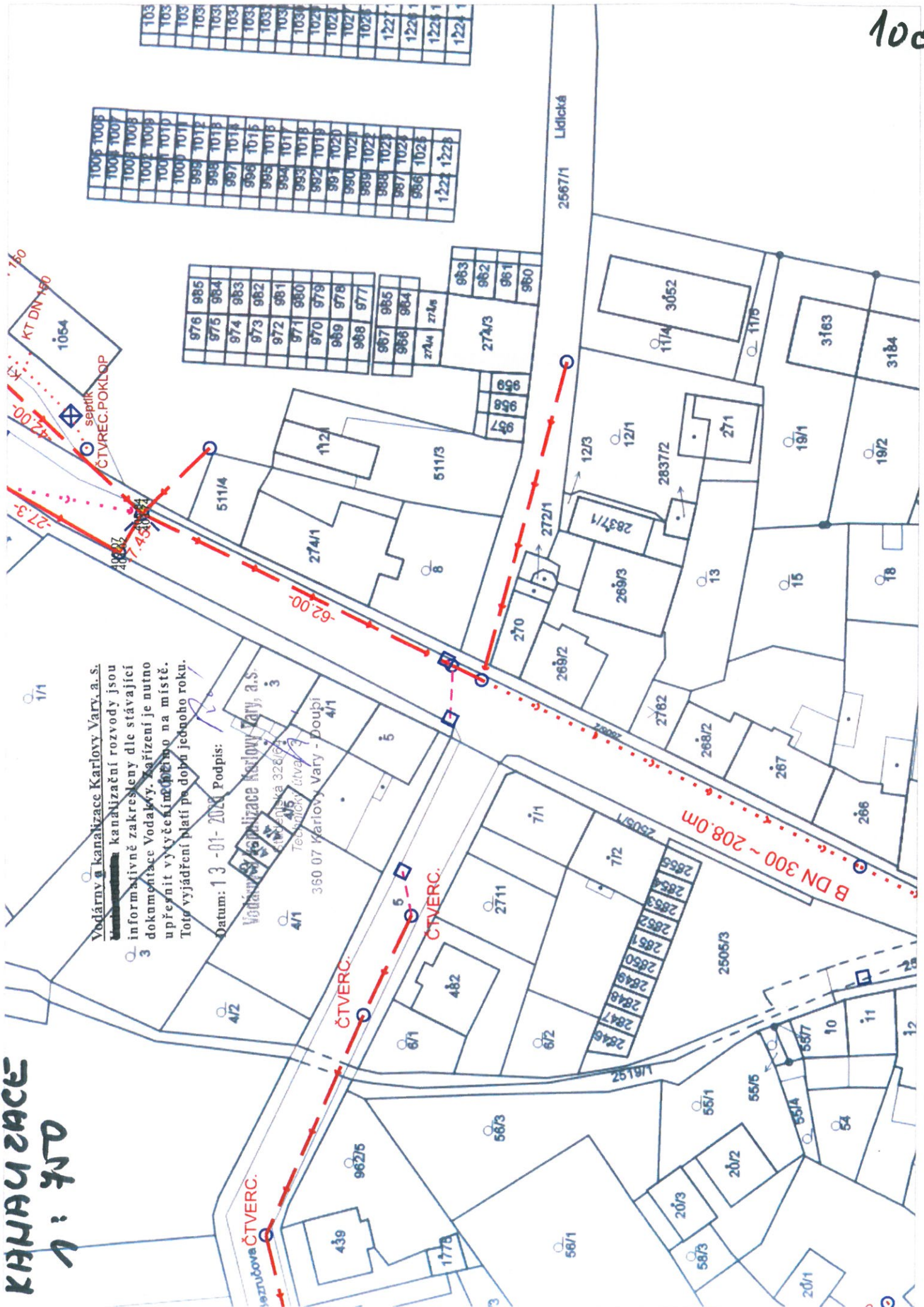
Komerční banka Karlovy Vary
číslo účtu: 1608 341 / 0100

KANALIZACE 1: 750

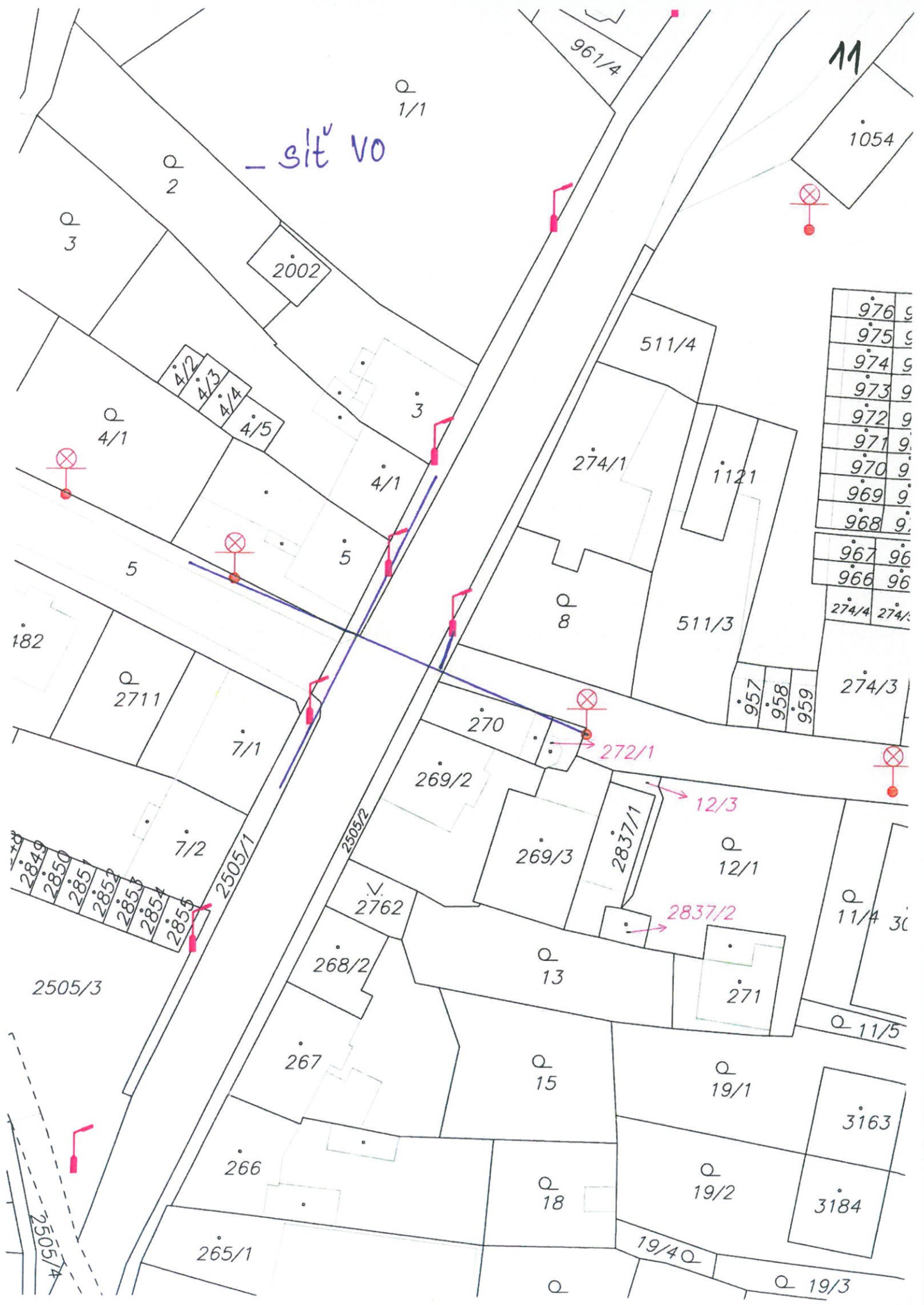
Vodáren a kanalizace Karlovy Vary, a. s.
informačně zakresleny jsou
3 dokumentace Vodáren. Zařízení je nutno
upřesnit vytyčením přímo na místě.
Toto vyjádření platí po dobu jednoho roku.

Datum: 13-01-2008 Podpis:

Vodáren a kanalizace Karlovy Vary, a. s.
360 07 Karlovy Vary - Doubr
Technický útvar



10c



11

1054

Q
1/1

- sit' vo

Q
2

Q
3

2002

Q
4/1

4/2
4/3
4/4
4/5

3

4/1

5

5

182

Q
2711

7/1

7/2

2505/1

2505/2

270

269/2

269/3

2837/1

Q
12/1

2837/2

Q
13

2762

268/2

267

266

265/1

Q
15

Q
18

Q
19/1

Q
19/2

19/4 Q

Q 19/3

3163

3184

Q 11/4 30

Q 11/5

976	9
975	9
974	9
973	9
972	9
971	9
970	9
969	9
968	9
967	96
966	96
274/4	274/5

957	958	959
-----	-----	-----

274/3

ELEKTRO S - Štěpánek s. r. o., Lidická 1201, 363 01 Ostrov, IČ: 25244086, DIČ: CZ25244086

Zápis o průběhu podzemních vedení datové sítě a kabelové televize města Ostrova

V ohraničeném zájmovém území se nachází podzemní vedení datové sítě a kabelové televize Ostrov. Před zahájením zemních prací požadujeme vytyčení kabelových tras.

V případě provádění zemních prací, které vedou ke křížení nebo souběhu, je do vzdálenosti 1 m od kabelu zakázáno používání mechanizace. Při odkrytí kabelu (výkopy) je nutné zajistit ochranu kabelů proti mechanickému poškození.

S odkrytými kabely je přísně zakázáno jakkoli mechanicky pohybovat. Před zakrytím kabelů požadujeme jejich kontrolu.

Vytyčení průběhu podzemních vedení je nutné včas domluvit na telefonu 353 612 619 nebo 606 507 710.

O předání staveniště (vytyčení) před zahájením zemních prací a o kontrole kabelů před záhozem bude proveden zápis.

V případě poškození podzemních vedení je bezpodmínečně nutné neprodleně vyrozumět technika -mobil 606 507 710.

Nedílnou součástí tohoto vyjádření jsou kopie katastrální mapy se zakresleným průběhem podzemních vedení. Červeně jsou vyznačeny optické kabely.

Bez příloh je vyjádření neplatné.

Číslo zápisu:	3/2020
Název akce:	Ostrov, bezpečné přecházení, Jáchymovská ulice.
Lokalita:	Ostrov, viz kopie katastrální mapy
Datum:	13. ledna 2020
Zhotovil:	Ing. Jan Lichtenberg
Poznámka:	Lokalitou prochází optické i koaxiální kabely metropolitní sítě města Ostrova

ELEKTRO S - Štěpánek s. r. o.
Lidická 1201
363 01 Ostrov
IČ: 25244086 DIČ: CZ25244086

OBLAST 2

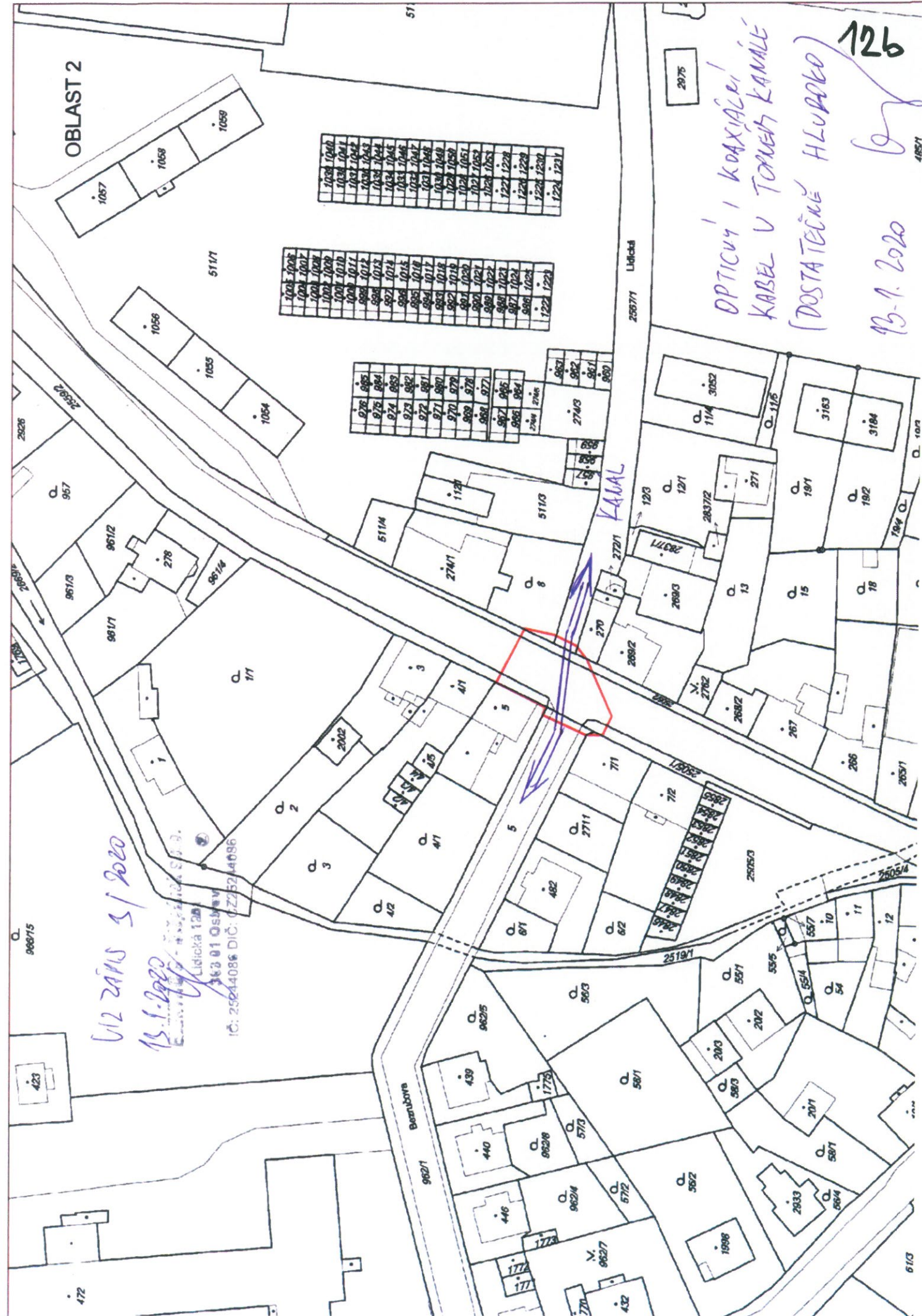
612 ZAPOS 3/2020
13.1.2020
Lidická 128
363 01 Osleň
IČ: 25244086 DIČ: CZ524086

1038	1040
1039	1041
1040	1042
1041	1043
1042	1044
1043	1045
1044	1046
1045	1047
1046	1048
1047	1049
1048	1050
1049	1051
1050	1052
1051	1053
1052	1054
1053	1055
1054	1056
1055	1057
1056	1058
1057	1059

1008	1009
1009	1010
1010	1011
1011	1012
1012	1013
1013	1014
1014	1015
1015	1016
1016	1017
1017	1018
1018	1019
1019	1020
1020	1021
1021	1022
1022	1023
1023	1024
1024	1025
1025	1026
1026	1027
1027	1028
1028	1029
1029	1030
1030	1031
1031	1032
1032	1033
1033	1034
1034	1035
1035	1036
1036	1037
1037	1038
1038	1039
1039	1040
1040	1041
1041	1042
1042	1043
1043	1044
1044	1045
1045	1046
1046	1047
1047	1048
1048	1049
1049	1050
1050	1051
1051	1052
1052	1053
1053	1054
1054	1055
1055	1056
1056	1057
1057	1058
1058	1059
1059	1060

976	985
977	986
978	987
979	988
980	989
981	990
982	991
983	992
984	993
985	994
986	995
987	996
988	997
989	998
990	999
991	1000
992	1001
993	1002
994	1003
995	1004
996	1005
997	1006
998	1007
999	1008
1000	1009
1001	1010
1002	1011
1003	1012
1004	1013
1005	1014
1006	1015
1007	1016
1008	1017
1009	1018
1010	1019
1011	1020
1012	1021
1013	1022
1014	1023
1015	1024
1016	1025
1017	1026
1018	1027
1019	1028
1020	1029
1021	1030
1022	1031
1023	1032
1024	1033
1025	1034
1026	1035
1027	1036
1028	1037
1029	1038
1030	1039
1031	1040
1032	1041
1033	1042
1034	1043
1035	1044
1036	1045
1037	1046
1038	1047
1039	1048
1040	1049
1041	1050
1042	1051
1043	1052
1044	1053
1045	1054
1046	1055
1047	1056
1048	1057
1049	1058
1050	1059
1051	1060

OPTICVÝ I KOAXIÁLNÍ
KABEL V TORŇE KANALÉ
(DOSTA TEČNÉ HLUBOKO)
126
13.1.2020



13a

OSTROVSKÁ TEPLÁRENSKÁ, a. s.
Mořičovská 1210, Ostrov 363 01

Ing. Igor Hrazdil
Kfely 81
Ostrov
363 01

Váš e-mail / ze dne
/10. 4. 2020

Naše značka
200114/Pav/

Vyřizuje / linka
Pavelek/302

Místo odeslání / datum
Ostrov /14. 1. 2020

Ostrov, Jáchymovská ulice, bezpečné přecházení

Dobrý den,

k Vaší žádosti o vyjádření k technické infrastruktuře pro výše zmíněnou akci sdělujeme následující:

1. V zájmovém území v oblasti 1 a v oblasti 3 se nenacházejí sítě ve správě Ostrovské teplárenské, a. s.
2. V oblasti 2 v zájmovém území se nacházejí inženýrské sítě a podzemní zařízení ve správě naší společnosti. Tato zařízení jsou v situaci zakreslena informativně.
3. Stávající inženýrské sítě a podzemní zařízení ve správě naší společnosti je potřebné vytýčit před zahájením prací naším pracovníkem – p. Jiří Solař (tel. 602178973).
4. Zahájení prací a jejich rozsah budou nahlášeny v předstihu min. 14 dní našemu pracovníkovi - p. Jiří Solař (tel. 602178973).
5. V případě výkopových prací při souběhu a křížení se stávajícími inženýrskými sítěmi a podzemními zařízeními požadujeme respektovat ČSN 73 6005 Prostorové uspořádání sítí technického vybavení.
6. Při realizaci stavby nesmí dojít k výrazným změnám v krytí inženýrských sítí a podzemních zařízení ve správě naší společnosti. Obnažené zařízení ve správě naší společnosti je nutné zabezpečit před poškozením. Před jeho záhozem vyzvat výše uvedeného pracovníka naší společnosti (viz ad 2.) ke kontrole, ze které bude proveden záznam potvrzený tímto pracovníkem. Nad zařízením naší společnosti nesmí být umístěno složiště materiálu a zřizováno zařízení staveniště.
7. Toto vyjádření platí 12 měsíců od data vystavení.

S pozdravem

Ostrovská teplárenská, a.s.
Mořičovská 1210 (5)
363 38 Ostrov
IČO: 49790498, DIČ: CZ49790498
tel.: 353 610 342

Ivan Pavelek
člen představenstva

Přílohy:

2x situace, zakres sítí OT, a. s.

TEL. 353 610 300
FAX 353 610 315
E-mail :
sekretariat@ostrovka-teplarenska.cz

BANKOVNÍ SPOJENÍ
ČSOB a.s. Ostrov
č.ú. 3523288/0300

IČO: 49790498
DIČ: CZ-49790498

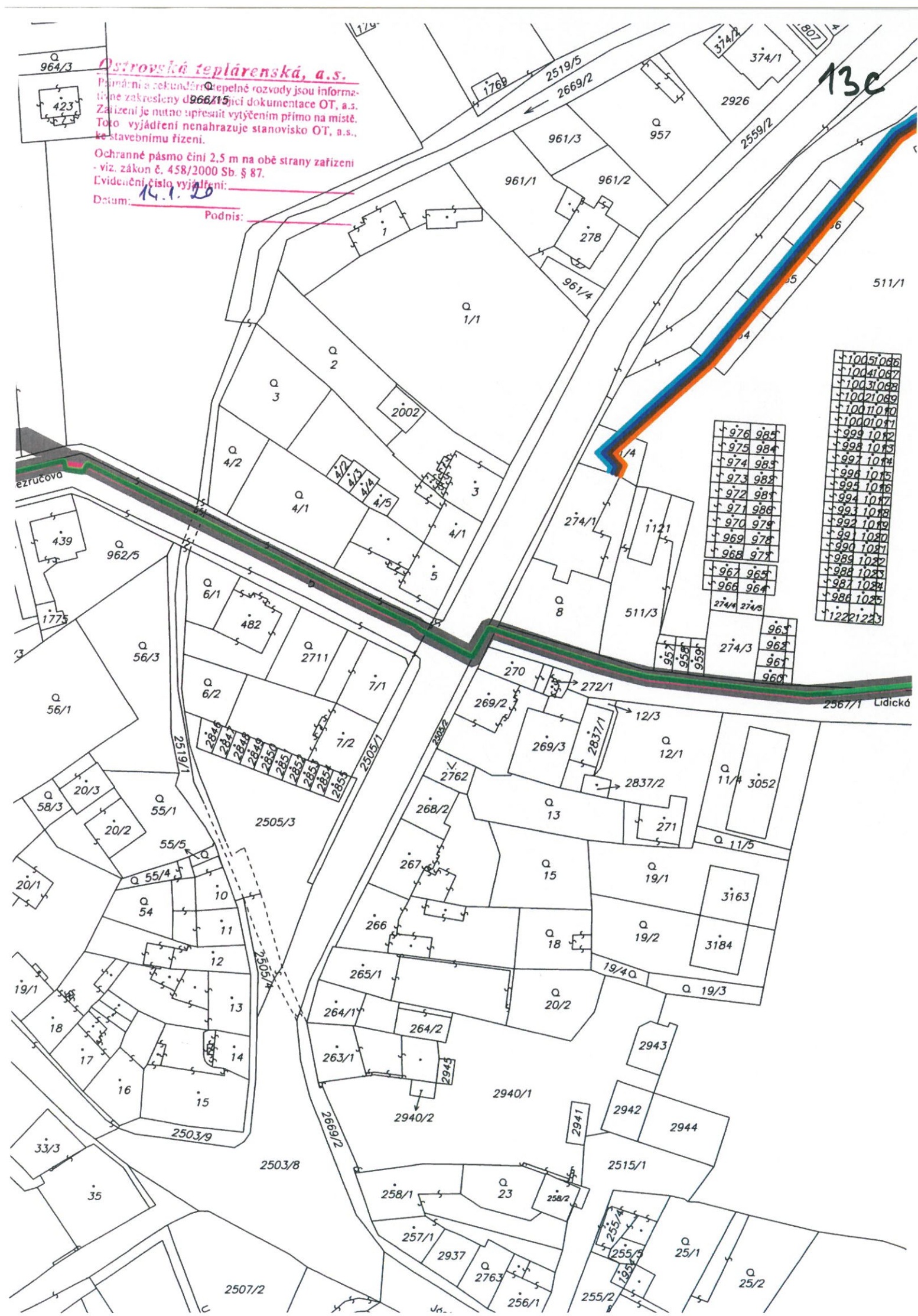
OR - Krajský soud Plzeň,
oddíl B, vložka 393
den zápisu 1. 1. 1994

Přání a sekundární a nepelné rozvody jsou informa-
 čně zakresleny dle 666/15. Zpracování dokumentace OT, a.s.
 Zařízení je nutno upravit vytčením přímo na místě.
 Toto vyjádření nenahrazuje stanovisko OT, a.s.,
 ke stavebnímu řízení.

Evidenční číslo vyjádření: 11111111

Datum: _____

Podpis:



Akce
020 2020

Zadání

Prisvětlení přechodů

Požadavky, základní údaje

Předpokládáme, že veřejné osvětlení poskytuje jas vozovky 0,5 až 0,75 cd.m⁻². Pak jest:

Předepsané hodnoty svislých osvětleností ve výšce 1,0 m podle TKP, kapitola 15, příloha č. 1 (2015)

Jas povrchu komunikace \bar{L}_m [cd.m ⁻²]	Horizontální udržovaná osvětlenost komunikace \bar{E}_m [lx]	Prostor základní (A)		Prostor doplňkový (B)		Prostor doplňkový prodloužený (B')		
		Vertikální udržovaná osvětlenost \bar{E}_A [lx]	U_o [-]	Vertikální udržovaná osvětlenost \bar{E}_B [lx]	Poměr $\frac{\bar{E}_A}{\bar{E}_B}$	Vertikální udržovaná osvětlenost $\bar{E}_{B'}$ [lx]	U_o [-]	Poměr $\frac{\bar{E}_A}{\bar{E}_{B'}}$
≥1,5	≥50	prisvětlení se nezřizuje						
<1,0 až 1,5	<30 až 50	75 až 200	≥0,4	50 až 200	0,5 až 2,0	50 až 200	≥0,4	0,5 až 2,0
<0,75 až 1,0	<20 až 30	50 až 150	≥0,4	30 až 150	0,5 až 2,0	30 až 150	≥0,4	0,5 až 2,0
<0,5 až 0,75	<10 až 20	30 až 100	≥0,4	20 až 100	0,5 až 2,0	20 až 100	≥0,4	0,5 až 2,0
<0,5	<10	15 až 50	≥0,4	10 až 50	0,5 až 2,0	10 až 50	≥0,4	0,5 až 2,0

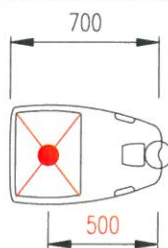
Doporučuje se $\bar{E}_A = \bar{E}_B = \bar{E}_{B'}$.

Vztažná soustava

Základním vztažným bodem je průsečík podélné osy přechodu s okrajem daného obrubníku.

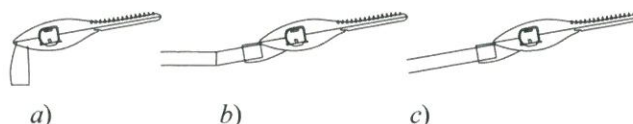
Geometrie svítidla

Délka svítidla Ampera MIDI a vzdálenost světelného středu od konce svítidla:



Náklon svítidla

Je-li svítidlo Ampera instalováno přímo na sloupu, lze předepsaný náklon nastavit kloubem svítidla (a); je-li však na výložníku, pak náklon musíme zajistit výložníkem (b, c).



Uspořádání soustav

A) Přejchod Na Máchadle

Typ přechodu: s ostrůvkem 2,6 m
Svítidlo: 2x AMPERA MIDI / 5145 / 32 LED / NW / 500 mA / 50 W
Závěsná výška: 6,0 m
Výložník: není
Náklon svítidla: 5° (kloubem svítidla)
Sloupy od obrubníku: dle zadání 0,7 a 0,8 m
Sloupy od osy přechodu: dle zadání 3,0 m
Výsledky:

Hodnoty počítané	Prostor A		Prostor B ₁		Prostor B ₂		Prostor B ₁ '			Prostor B ₂ '		
	\bar{E}_A [lx]	U_o [-]	\bar{E}_{B1} [lx]	$\frac{\bar{E}_A}{\bar{E}_{B1}}$	\bar{E}_{B2} [lx]	$\frac{\bar{E}_A}{\bar{E}_{B2}}$	$\bar{E}_{B1'}$ [lx]	U_o [-]	$\frac{\bar{E}_A}{\bar{E}_{B1'}}$	$\bar{E}_{B2'}$ [lx]	U_o [-]	$\frac{\bar{E}_A}{\bar{E}_{B2'}}$
- zleva	34,0	0,83	24,6	1,38	-	-	45,8	0,59	0,74	-	-	-
- zprava	33,9	0,83	-	-	24,6	1,38	-	-	-	45,5	0,60	0,75

B) Přejchod Lidická

Typ přechodu: bez ostrůvku
Svítidlo: 2x AMPERA MIDI / 5145 / 32 LED / NW / 450 mA / 46 W
Závěsná výška: 6,0 m
Výložník: není
Náklon svítidla: 10° (kloubem svítidla)
Sloupy od obrubníku: dle zadání 2,0 a 1,5 m
Sloupy od osy přechodu: dle zadání 2,5 m
Výsledky:

Hodnoty počítané	Prostor A		Prostor B ₁		Prostor B ₂		Prostor B ₁ '			Prostor B ₂ '		
	\bar{E}_A [lx]	U_o [-]	\bar{E}_{B1} [lx]	$\frac{\bar{E}_A}{\bar{E}_{B1}}$	\bar{E}_{B2} [lx]	$\frac{\bar{E}_A}{\bar{E}_{B2}}$	$\bar{E}_{B1'}$ [lx]	U_o [-]	$\frac{\bar{E}_A}{\bar{E}_{B1'}}$	$\bar{E}_{B2'}$ [lx]	U_o [-]	$\frac{\bar{E}_A}{\bar{E}_{B2'}}$
- zleva	32,4	0,60	25,1	1,29	25,0	1,30	-	-	-	-	-	-
- zprava	31,9	0,60	31,0	1,03	22,9	1,39	-	-	-	-	-	-

C) Přejchod TESCO

Typ přechodu: s ostrůvkem 3,3 m → 2 přechody jednosměrné
Svítidlo: 2x AMPERA MIDI / 5145 / 32 LED / NW / 450 mA / 46 W
Závěsná výška: 6,0 m
Výložník: není
Náklon svítidla: 5° (kloubem svítidla)
Sloupy od obrubníku: dle zadání 1,0 m
Sloupy od osy přechodu: dle zadání 3,0 m
Výsledky:

Prostor A		Prostor B ₁		Prostor B ₂		Prostor B ₁ '			Prostor B ₂ '		
\bar{E}_A [lx]	U_o [-]	\bar{E}_{B1} [lx]	$\frac{\bar{E}_A}{\bar{E}_{B1}}$	\bar{E}_{B2} [lx]	$\frac{\bar{E}_A}{\bar{E}_{B2}}$	$\bar{E}_{B1'}$ [lx]	U_o [-]	$\frac{\bar{E}_A}{\bar{E}_{B1'}}$	$\bar{E}_{B2'}$ [lx]	U_o [-]	$\frac{\bar{E}_A}{\bar{E}_{B2'}}$
33,8	0,75	23,5	1,44	46,0	0,73	-	-	-	-	-	-

Vypracoval

Ing. Roman Sedláček, světelný technik; Artechnic-Schröder, a.s.
V Praze dne 15. ledna 2020

Project :

File : ... Výpočet - přechod Lidická.lpf

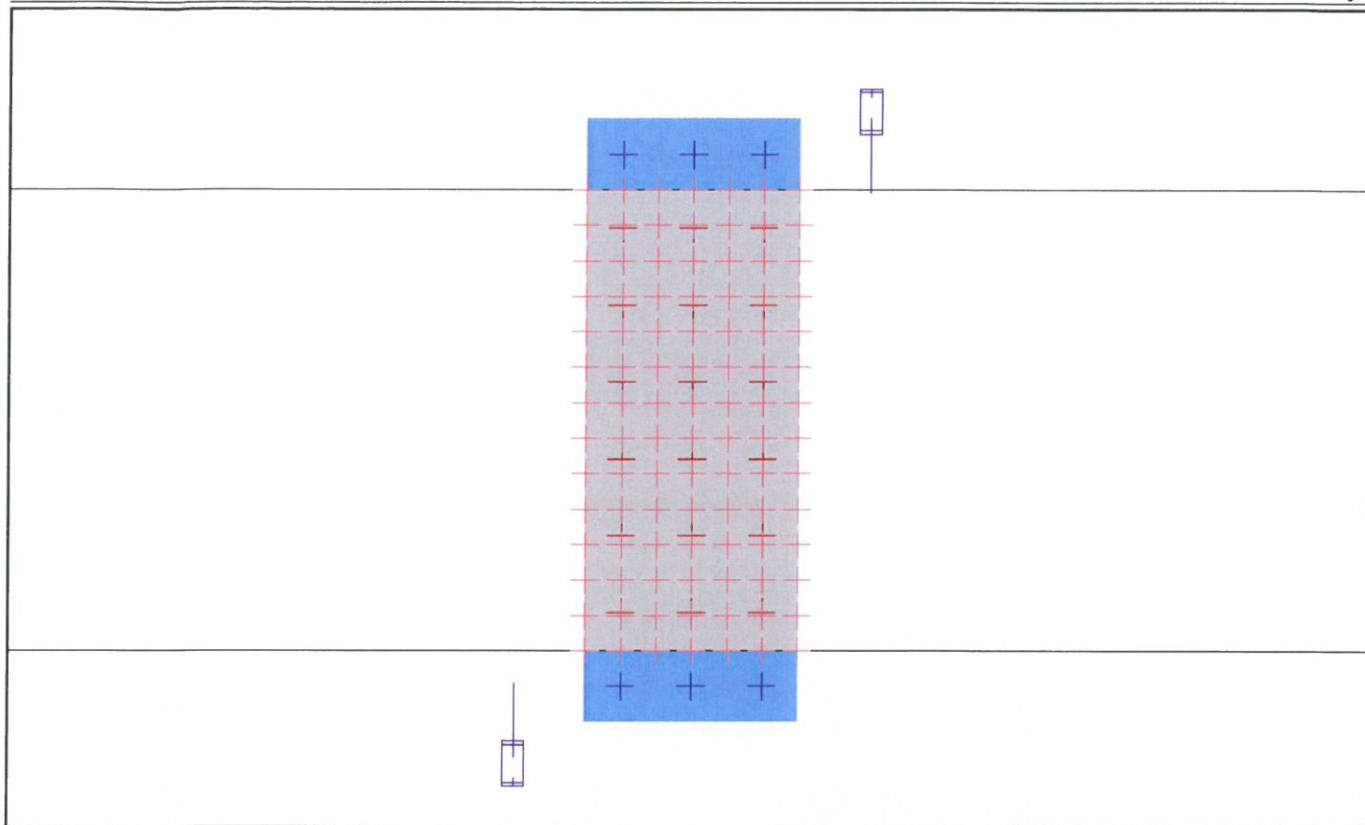
Summary**Grid summary**

Average type : Arithmetic (A) or Weighted (W)

Zakladni prostor A, zleva (14)	Min	Max	Ave (A)	Min/Max	Min/Ave
Illuminance (lux)	19,5	47,7	32,4	40,9	60,2
Zakladni prostor A, zprava (15)	Min	Max	Ave (A)	Min/Max	Min/Ave
Illuminance (lux)	19,1	50,3	31,9	38,0	60,0
Doplnkovy prostor B1, zleva (16)	Min	Max	Ave (A)	Min/Max	Min/Ave
Illuminance (lux)	18,4	29,5	25,1	62,2	73,2
Doplnkovy prostor B1, zprava (17)	Min	Max	Ave (A)	Min/Max	Min/Ave
Illuminance (lux)	20,2	40,1	31,0	50,3	65,0
Doplnkovy prostor B2, zleva (18)	Min	Max	Ave (A)	Min/Max	Min/Ave
Illuminance (lux)	15,5	34,6	25,0	44,9	62,2
Doplnkovy prostor B2, zprava (19)	Min	Max	Ave (A)	Min/Max	Min/Ave
Illuminance (lux)	17,3	26,3	22,9	65,9	75,6
Horizontalni osvetlenost (20)	Min	Max	Ave (A)	Min/Max	Min/Ave
Illuminance (lux)	72,4	107,7	89,4	67,3	81,0

Current view Configuration (1)

14d



Grid results

Average type : Arithmetic (A) or Weighted (W)

14e

Zakladni prostor A, zleva (14) : Illuminance [lux]

Min : 19,5 lux

Ave (A) 32,4 lux

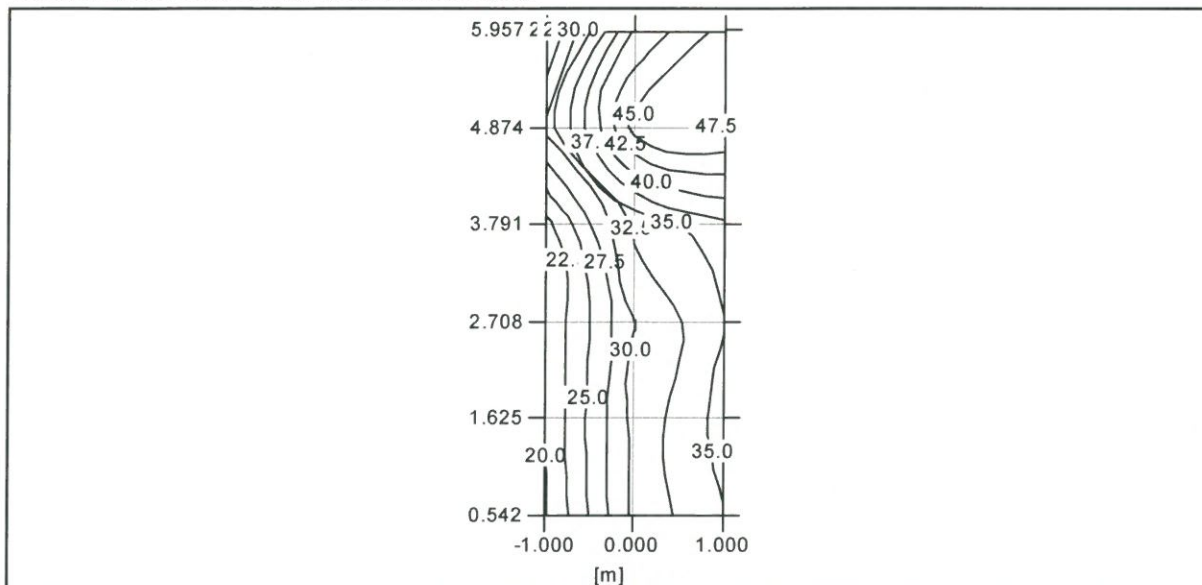
Max : 47,7 lux

Uo : 60,2 %

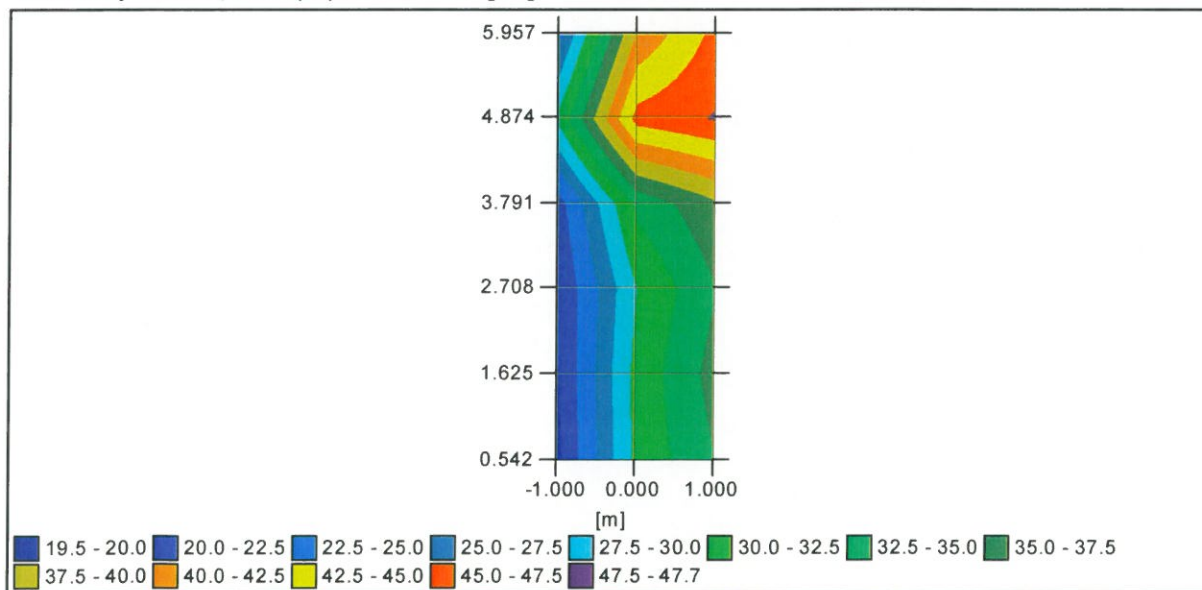
Ug : 40,9 %

				UL %
5,957	24,6	40,4	45,8	53,8
4,874	30,8	46,0	47,7	64,6
3,791	21,5	33,2	37,0	58,2
2,708	20,1	29,9	34,9	57,7
1,625	20,0	30,7	35,9	55,7
0,542	19,5	30,6	34,9	55,9
Y/X	-1,000	0,000	1,000	

Zakladni prostor A, zleva (14) : Illuminance [lux]



Zakladni prostor A, zleva (14) : Illuminance [lux]



14f

Základní prostor A, zprava (15) : Illuminance [lux]

Min : 19,1 lux

Ave (A) 31,9 lux

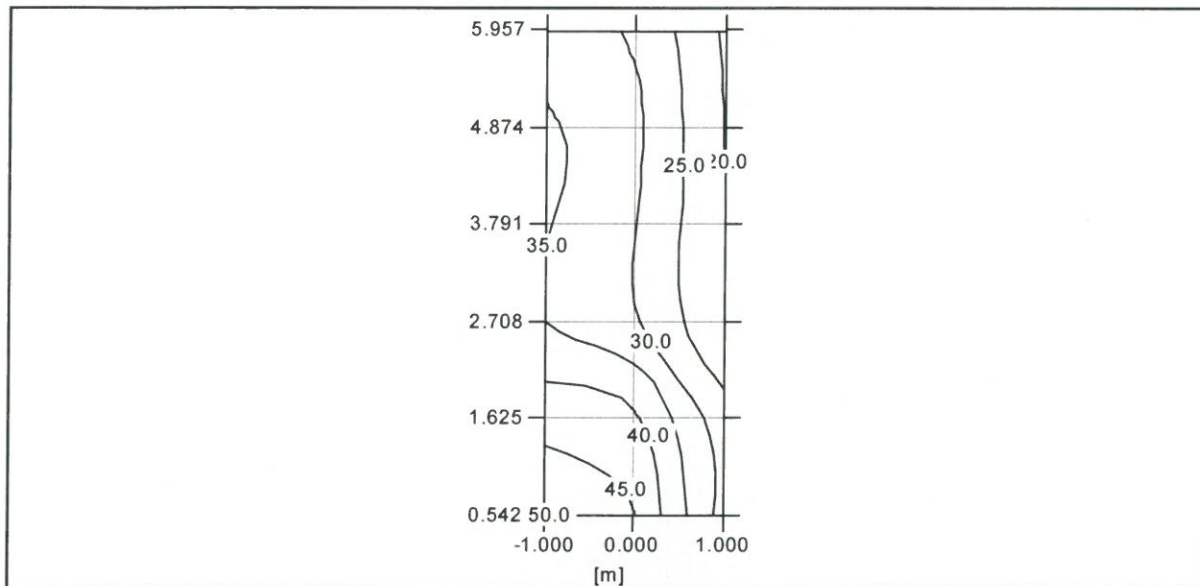
Max : 50,3 lux

Uo : 60,0 %

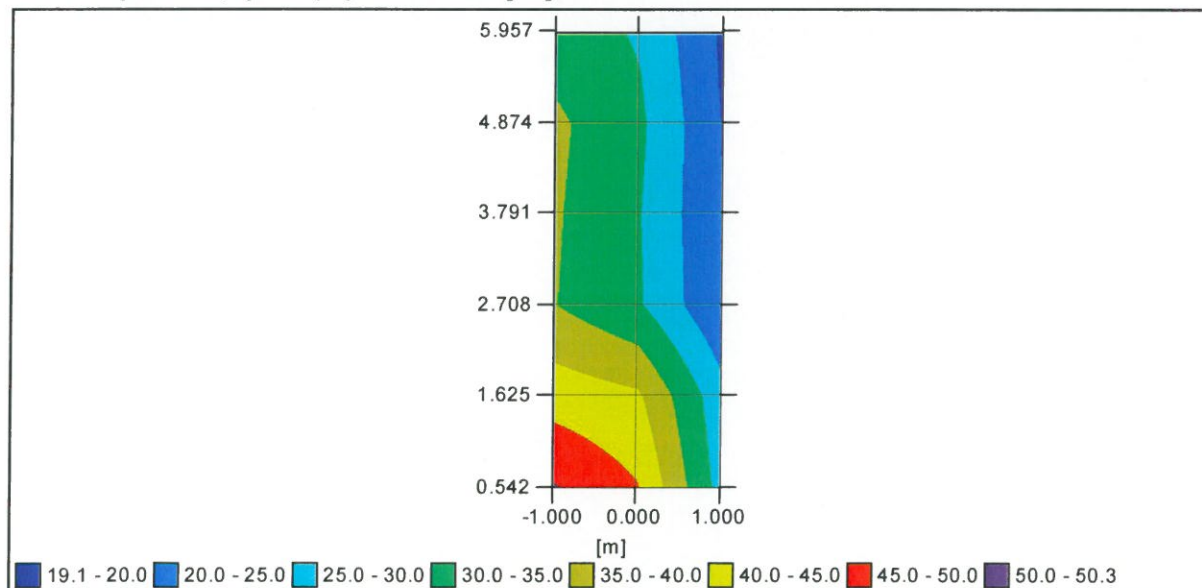
Ug : 38,0 %

				UL %
5,957	32,7	29,4	19,1	58,6
4,874	35,8	30,9	19,8	55,3
3,791	35,4	30,2	20,0	56,5
2,708	35,1	30,6	20,4	58,1
1,625	42,8	40,8	26,9	62,9
0,542	50,3	45,3	28,3	56,2
Y/X	-1,000	0,000	1,000	

Základní prostor A, zprava (15) : Illuminance [lux]



Základní prostor A, zprava (15) : Illuminance [lux]



14g

Horizontalni osvetlenost (20) : Illuminance [lux]

Min : 72,4 lux

Ave (A) 89,4 lux

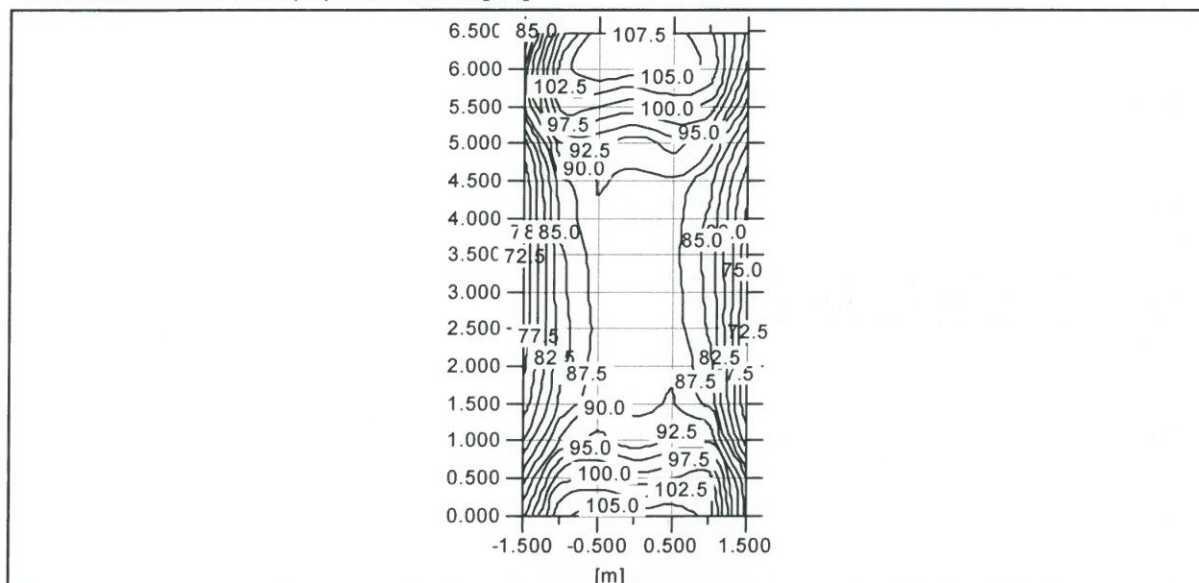
Max : 107,7 lux

Uo : 81,0 %

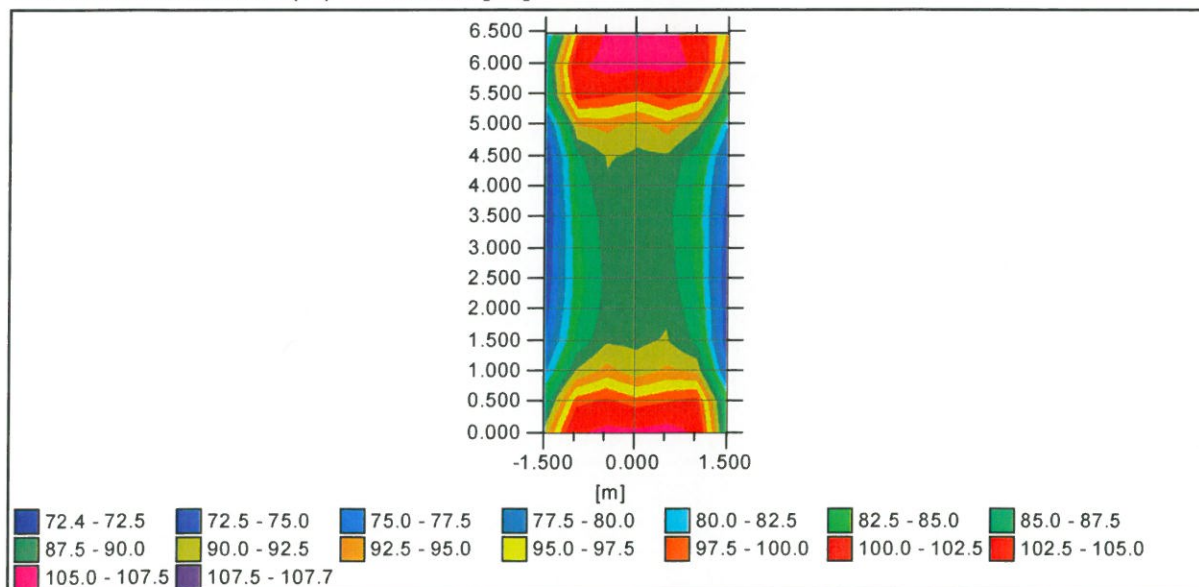
Ug : 67,3 %

								UL %
6,500	79,5	99,1	106,5	107,7	106,3	102,5	94,2	73,9
6,000	85,8	104,2	107,1	106,1	106,3	104,3	91,4	80,2
5,500	84,5	101,3	99,9	98,7	100,8	99,0	85,9	83,4
5,000	76,0	92,2	93,1	91,1	93,5	90,2	79,8	81,2
4,500	72,9	86,9	90,2	89,5	89,6	85,6	75,8	80,9
4,000	72,7	85,7	89,7	88,4	88,6	84,3	74,2	81,1
3,500	72,4	84,6	88,9	88,0	88,2	83,8	73,3	81,5
3,000	73,0	84,2	88,6	87,6	88,6	84,2	73,0	82,3
2,500	73,3	83,8	88,2	88,0	88,9	84,6	72,4	81,5
2,000	74,2	84,3	88,6	88,4	89,7	85,7	72,7	81,1
1,500	75,8	85,6	89,6	89,5	90,2	86,9	72,9	80,9
1,000	79,8	90,2	93,5	91,1	93,1	92,2	76,0	81,2
0,500	85,9	99,0	100,8	98,7	99,9	101,3	84,5	83,4
0,000	91,4	104,3	106,3	106,1	107,1	104,2	85,8	80,2
Y/X	-1,500	-1,000	-0,500	0,000	0,500	1,000	1,500	

Horizontalni osvetlenost (20) : Illuminance [lux]



Horizontalni osvetlenost (20) : Illuminance [lux]



General information**Configuration details**

• Configuration (1)

Activated ☒

Matrix	Description	Flux	MF	Luminaire
415072	d:\Matrices\415072.mat	7,4	0,85	No Picture

Group details

Single								
N°	Start			Luminaire				
	X	Y	H	Matrix	Az	Inc	Rot	
✓ 1	-2,500	-1,500	6,000	415072	0,0	10,0	0,0	
✓ 2	2,500	7,500	6,000	415072	180,0	10,0	0,0	