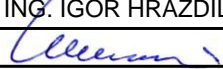


ZODP. PROJEKTANT	PROJEKTANT	STUPEŇ DOKUM.	DPS	<b>Ing. Igor Hrazdil</b> projekty, inženýrská činnost, provádění staveb <b>Křely 81, 363 01 OSTROV</b> tel.: +420 776 555 866, IDDS: se4jac2 e-mail: ing.igor.hrazdil@seznam.cz IČO: 10343237 DIČ: CZ5802180043	
ING. IGOR HRAZDIL	ING. IGOR HRAZDIL	DATUM	01/2020		
		POČET STRAN	10		
STAVEBNÍK : Město Ostrov, Jáchymovská 1, 363 20 Ostrov				ČÍS.ZAKÁZKY	OZN.PŘÍL.
STAVBA : <b>Ostrov, bezpečné přecházení, Jáchymovská ulice</b> ČÁST : <b>SO 101 – Přejchod u ulice Na Máchadle</b>				<b>20-001</b>	<b>E1.1</b>
OBSAH : <b>ZÁSADY ORGANIZACE VÝSTAVBY</b>				ČÍSLO KOPIE	

### a) Popis staveniště:

Stavba je situována na stávajících místní komunikaci – ulice Jáchymovská.

Staveniště je umístěno na pozemcích v majetku stavebníka – města Ostrova. Pozemky dotčené stavbou jsou specifikovány v příloze F1 – Doklady.

Umístění staveniště viz grafické přílohy. Zařízení staveniště (ZS) lze umístit např. na p.p.č. 2502/16. Oplocení staveniště se nepředpokládá.

Umísťování deponií či mezideponií stavebních hmot na staveništi není možné. Kusové stavební materiály (potrubí, prefabrikované výrobky apod.) mohou být umístěny v blízkosti, sypké hmoty budou přiváženy a odváženy průběžně.

Příjezd a přístup na staveniště je z místní komunikace – ulice Jáchymovské.

### b) Významné sítě technické infrastruktury:

Stavba se nachází v ochranných pásmech inženýrských sítí stanovených dle právních předpisů (na obě strany vždy od vnějšího líce potrubí, zařízení nebo od krajního vodiče):

- kanalizace jednotná, Vodárny a kanalizace, a.s., Karlovy Vary: OP = 1,5 m resp. 2,5 m
- vodovod pitný, Vodárny a kanalizace, a.s., Karlovy Vary: OP = 1,5 m resp. 2,5 m
- telefonní metalické kabely, CETIN, a.s. : OP = 1,0 m
- distribuční podzemní vedení NN do 110 kV, ČEZ Distribuce, a.s.: OP = 1,0 m
- kabely 0,4 kV a sadové stožáry veřejného osvětlení, Město Ostrov: OP = 1,0 m

**Inženýrské sítě jsou zakresleny orientačně, před započítáním prací je nutné je vytýčit!**

**Při provádění stavby je nutné dodržet podmínky ochrany správců sítí uvedené v jejich vyjádřeních (viz dokladová část PD).**

### c) Napojení staveniště:

Stavba nemá nároky na napojení na vodovodní řad. Zásobování vodou bude mobilními zásobníky.

Stavební stroje nejsou závislé na elektrické energii. Drobné stroje a elektrické nástroje budou připojeny na mobilní zdroje elektrické energie (elektrocentrály).

Odvodnění staveniště bude provedeno zčásti do vsaku, zčásti do jednotné kanalizace.

Telefonní spojení bude zajišťováno mobilními operátory.

### d) Úpravy z hlediska bezpečnosti a ochrany zdraví třetích osob:

Obvod staveniště je nutno zajistit podle požadavků BOZP. Je nutno zajistit zvláště výkopy hlubší než 50 cm proti pádu osob. Jako vhodné řešení se jeví provizorní oplocení alespoň části staveniště, na které budou probíhat zemní práce, případně ohrazení (podél cyklostezky). Oplocení nebo ohrazení musí splňovat požadavky na bezpečnost osob se sníženou schopností orientace – zárazku pro slepeckou hůl ve výši 100 – 250 mm nad pochůznou plochou.

Na perimetru staveniště musí být zřetelně vyznačen zákaz vstupu pro pěší.

## e) **Uspořádání a bezpečnost staveniště z hlediska ochrany veřejných zájmů:**

Provádění stavby musí splňovat veškeré právní a technické předpisy platné v době realizace. Průjezd vozidel IZS (hasiči, záchranná služba apod.) musí být zajištěn.

Dále musí být nakládáno s odpady dle platných předpisů, dodržovány požadavky na ochranu životního prostředí před znečištěním a poškozením a před nadměrnými emisemi hluku (viz též příl. A – Průvodní zpráva).

## f) **Řešení zařízení staveniště:**

Zařízení staveniště mobilní buňkami se nepředpokládá. WC bude mobilní (např. TOI).

## g) **Stavby zařízení staveniště vyžadující ohlášení:**

Zařízení staveniště je součástí stavby a nevyžaduje ohlášení.

## h) **Stanovení podmínek pro provádění stavby z hlediska bezpečnosti:**

V oblasti BOZP budou při realizaci stavby dodržovány veškeré právní a technické předpisy platné v době realizace stavby, zejména nařízení Vyhl. 48/1982 Sb., základní požadavky k zajištění bezpečnosti práce a technických zařízení, Českého úřadu bezpečnosti práce v platném znění, Vyhl. 324/1990 Sb. o bezpečnosti práce a technických zařízení při stavebních pracích, Vyhl. 73/1994 Sb. o zajištění bezpečnosti práce a provozu skladovacích zařízení sypkých hmot ČBÚ, Vyhl. 415/2003 Sb., kterou se stanoví podmínky k zajištění bezpečnosti a ochrany zdraví při práci a bezpečnost provozu při svislé dopravě a chůzi ČBÚ a Nařízení vlády 101/2005 Sb. o podrobnějších požadavcích na pracoviště a pracovní prostředí, Zák. 309/2006 Sb., kterým se upravují další požadavky bezpečnosti a ochrany zdraví při práci ..., atd..

## i) **Podmínky pro ochranu životního prostředí při výstavbě:**

### i.1 **Nakládání s odpady:**

Základní právní rámec pro chování a jednání osob účastnících se přípravy a realizace stavby je dán Zák. č. 17/1992 Sb., zákonem o životním prostředí, ve znění Zák. č. 123/1998 Sb. V oblasti odpadového hospodářství a nakládání s odpady bude při přípravě a realizaci stavby postupováno dle Zák. 106/2005 Sb. resp. Zák. 185/2001 Sb., zákona o odpadech, především ve smyslu znění Vyhl. 93/2016 Sb. a Vyhl. 383/2001 Sb. MŽP vše v aktuálním znění.

Předpokládá se, že ve smyslu znění výše uvedeného zákona, vzniknou při realizaci stavby odpady skupiny Q1 dle Přílohy č. 1 Zák. 185/2001 Sb. – skupiny 17, dle Přílohy č. 1 k Vyhl. č. 93/2016 Sb., Katalogu odpadů, konkrétně pak odpady:

170107	Směsi nebo oddělené frakce betonu	(vybourané obruby a podklad. vrstvy)
170302	Asfaltové směsi	(vybourané živičné kryty)
170504	Zemina a kamení neuvedené pod č. 170503	

Množství odpadů skupiny 17 dle Přílohy č. 1 k Vyhl. č. 93/2016 Sb. je vyčísleno ve výkazu výměr. Nadbytečná zemina z odkopávek a vykopávek bude odvezena na skládku pro využití k

technické rekultivaci. Betony a vybourané živичné kryty (případně i zemina a kamení) budou odvezeny do recyklačního střediska. Dočasné deponie odpadů nejsou na pozemku stavby možné.

## **i.2 Emise hluku:**

Z hlediska emisí hluku budou stroje, mechanismy a zařízení splňovat požadavky plynoucí z Nařízení vlády č. 9/2002 Sb. ve smyslu znění Nařízení vlády č. 342/2003 Sb. Dále budou vyloučeny práce v nočních hodinách, ve dnech pracovního klidu a ve dnech státem uznaných svátků.

## **i.3 Ochrana ŽP před znečištěním a poškozením:**

Provádění stavby nesmí kontaminovat prostředí ropnými látkami. Na staveništi (v prostoru zařízení staveniště) musí být zajištěny potřebné prostředky pro likvidaci ropných havárií (Vapex apod.) a dále dostatečné množství prostředků pro likvidaci případných požárů (přenosné hasicí přístroje).

Při provádění prací se nepředpokládá znečišťování prostředí nadměrnou prašností. V případě, že by přesto mělo k tomuto dojít, je zhotovitel povinen provádět skrápění pracoviště vodní mlhou pomocí mobilního zařízení (cisterna). Pro ochranu životního prostředí před výfukovými zplodinami je zhotovitel povinen dbát na to, aby technický stav strojů a mechanismů vyhovoval platným předpisům a aby v době nečinnosti neběžely motory naprázdno.

Musí být zajištěna ochrana stromů před poškozením vlivem provádění stavebních prací. Veškeré stromy na staveništi, v prostoru zařízení staveniště nebo v blízkém okolí stavby musí být ochráněny proti mechanickému poškození. Výkopové práce v blízkosti stromů provádět v souladu s ČSN 83 9061/2006 – Technologie vegetačních úprav v krajině – Ochrana stromů, porostů a vegetačních ploch při stavebních pracích.

Technický dozor investora bude při své činnosti dohlížet mj. na výše plnění uvedených podmínek a dbát na jejich dodržování.

## **j) Orientační lhůty výstavby a přehled rozhodujících dílčích termínů:**

Předpokládaná lhůta výstavby je dle zkušeností z podobných staveb 3 týdnů. Etapizace výstavby není navržena. Harmonogram prací nebyl zpracován.

## **k) Dopravní omezení, objížďky a výluky dopravy:**

Při výstavbě bude v průběhu provádění prací na části Jáchymovské ulice částečná uzavírka. Navržené etapy minimalizující uzavírky jsou uvedeny na situacích v měř. 1 : 500 č. 1 – 6.

Dopravní značky budou v základní velikosti retroreflexní třídy R'1. Bližší požadavky na umístění, podpěrné sloupky přechodného dopravního značení apod. jsou uvedeny v TP 66.









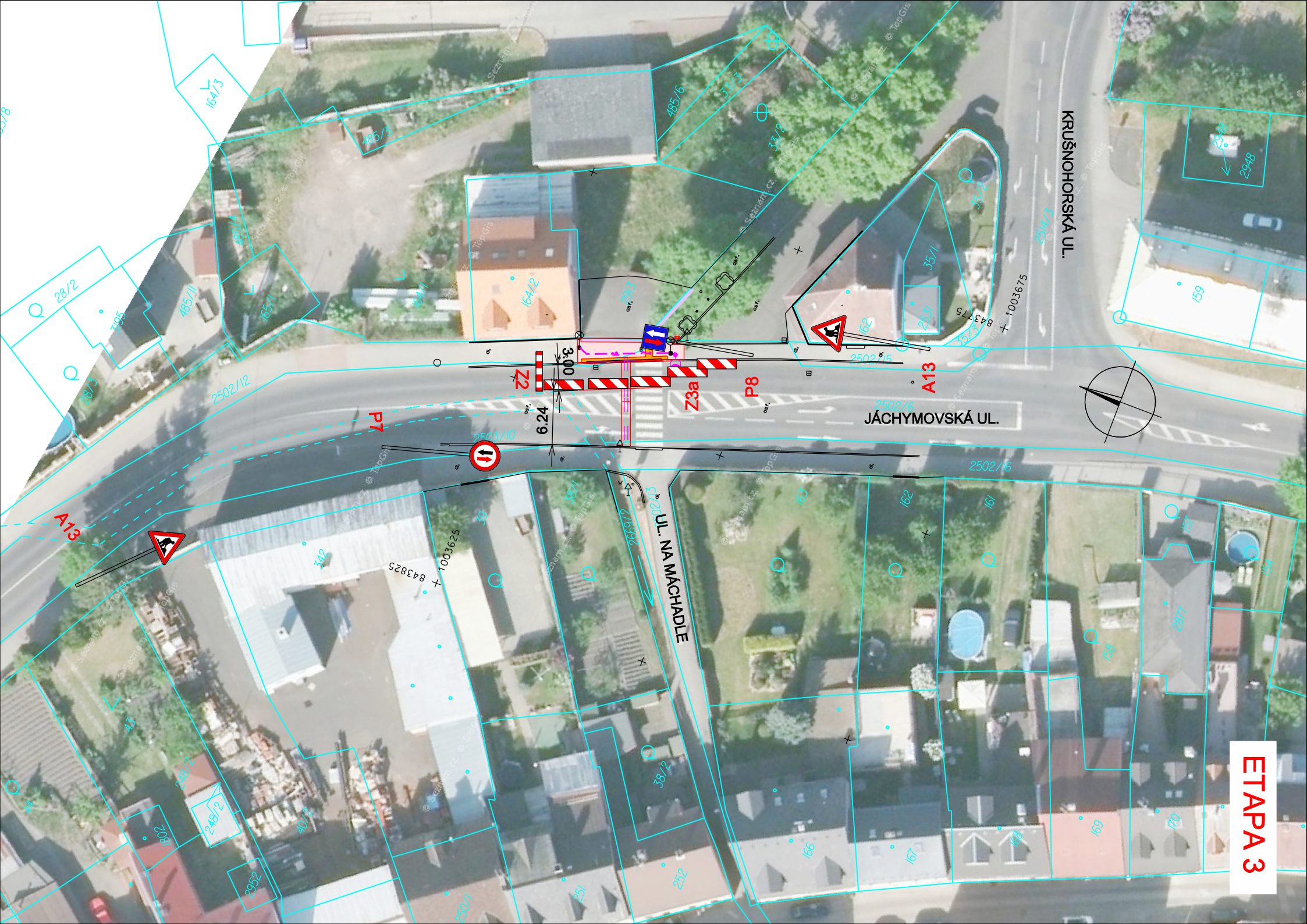
KRUŠNOHORSKÁ UL.

JÁCHYMOVSKÁ UL.

UL. NA MACHADLE

ETAPA 2





KRUŠNOHORSKÁ UL.

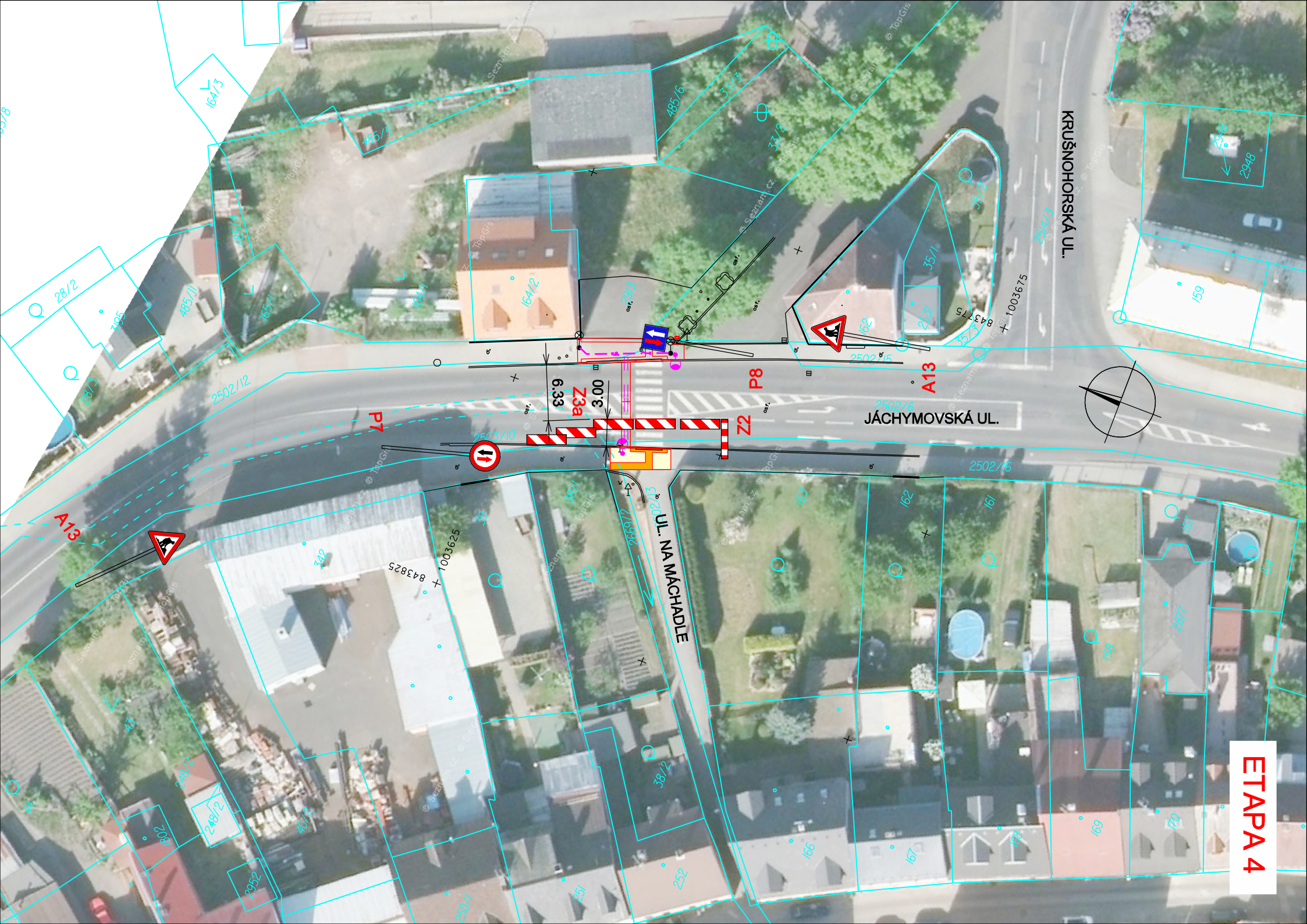
JÁCHYMOVSKÁ UL.

UL. NA MACHADLE

ETAPA 3







KRUŠNOHORSKÁ UL.

JÁCHYMOVSKÁ UL.

UL. NA MACHADLE

ETAPA 4



P7

P8

A13

A13

Z3a

Z2

6.33

3.00

+ 843825

+ 1003625

+ 1003675

2502/16

2502/15

2502/16

2502/13

2502/12

2502/11

2502/10

2502/9

2502/8

2502/7

2502/6

2502/5

2502/4

2502/3

2502/2

2502/1

2502/0

2502/-1

2502/-2

2502/-3

2502/-4

2502/-5

2502/-6

2502/-7

2502/-8

2502/-9

2502/-10

2502/-11

2502/-12

2502/-13

2502/-14

2502/-15

2502/-16

2502/-17

2502/-18

2502/-19

2502/-20

2502/-21

2502/-22

2502/-23

2502/-24

2502/-25

2502/-26

2502/-27

2502/-28

2502/-29

2502/-30

2502/-31

2502/-32

2502/-33

2502/-34

2502/-35

2502/-36

2502/-37

2502/-38

2502/-39

2502/-40

2502/-41

2502/-42

2502/-43

2502/-44

2502/-45

2502/-46

2502/-47

2502/-48

2502/-49

2502/-50

2502/-51

2502/-52

2502/-53

2502/-54

2502/-55

2502/-56

2502/-57

2502/-58

2502/-59

2502/-60

2502/-61

2502/-62

2502/-63

2502/-64

2502/-65

2502/-66

2502/-67

2502/-68

2502/-69

2502/-70

2502/-71

2502/-72

2502/-73

2502/-74

2502/-75

2502/-76

2502/-77

2502/-78

2502/-79

2502/-80

2502/-81

2502/-82

2502/-83

2502/-84

2502/-85

2502/-86

2502/-87

2502/-88

2502/-89

2502/-90

2502/-91

2502/-92

2502/-93

2502/-94

2502/-95

2502/-96

2502/-97

2502/-98

2502/-99

2502/-100

2502/-101

2502/-102

2502/-103

2502/-104

2502/-105

2502/-106

2502/-107

2502/-108

2502/-109

2502/-110

2502/-111

2502/-112

2502/-113

2502/-114

2502/-115

2502/-116

2502/-117

2502/-118

2502/-119

2502/-120

2502/-121

2502/-122

2502/-123

2502/-124

2502/-125

2502/-126

2502/-127

2502/-128

2502/-129

2502/-130

2502/-131

2502/-132

2502/-133

2502/-134

2502/-135

2502/-136

2502/-137

2502/-138

2502/-139

2502/-140

2502/-141

2502/-142

2502/-143

2502/-144

2502/-145

2502/-146

2502/-147

2502/-148

2502/-149

2502/-150

2502/-151

2502/-152

2502/-153

2502/-154

2502/-155

2502/-156

2502/-157

2502/-158

2502/-159

2502/-160

2502/-161

2502/-162

2502/-163

2502/-164

2502/-165

2502/-166

2502/-167

2502/-168

2502/-169

2502/-170

2502/-171

2502/-172

2502/-173

2502/-174

2502/-175

2502/-176

2502/-177

2502/-178

2502/-179

2502/-180

2502/-181

2502/-182

2502/-183

2502/-184

2502/-185

2502/-186

2502/-187

2502/-188

2502/-189

2502/-190

2502/-191

2502/-192

2502/-193

2502/-194

2502/-195

2502/-196

2502/-197

2502/-198

2502/-199

2502/-200

2502/-201

2502/-202

2502/-203

2502/-204

2502/-205

2502/-206

2502/-207

2502/-208

2502/-209

2502/-210

2502/-211

2502/-212

2502/-213

2502/-214

2502/-215

2502/-216

2502/-217

2502/-218

2502/-219

2502/-220

2502/-221

2502/-222

2502/-223

2502/-224

2502/-225

2502/-226

2502/-227

2502/-228

2502/-229

2502/-230

2502/-231

2502/-232

2502/-233

2502/-234

2502/-235

2502/-236

2502/-237

2502/-238

2502/-239

2502/-240

2502/-241

2502/-242

2502/-243

2502/-244

2502/-245

2502/-246

2502/-247

2502/-248

2502/-249

2502/-250

2502/-251

2502/-252

2502/-253

2502/-254

2502/-255

2502/-256

2502/-257

2502/-258

2502/-259

2502/-260

2502/-261

2502/-262

2502/-263

2502/-264

2502/-265

2502/-266

2502/-267

2502/-268



## ETAPA 5







KRUŠNOHORSKÁ UL.

JÁCHYMOVSKÁ UL.

UL. NA MACHADLE

ETAPA 6



min. 3.00

min. 3.00